

# Den Escher

09



08



12



14



22



**Lydia Mutsch**  
03 ... op ee Wuert

**Esch haut a moar**  
04 Die Justiz im Zentrum von Esch  
06 La coopération transfrontalière du côté français  
08 All we need  
10 Le théâtre d'Esch poursuit sa mue

**Typesch Esch**  
12 100 ans de sport et d'intégration

**D'Meenung vum**  
14 Lakshmi Mittal

**Esch schafft**  
18 Espon : L'Europe de demain se dessine à Esch

**Är Gemeng - fir Äerch do**  
20 Au service du sport  
22 Gesellschaft des Wissens

**Top of Esch**  
24 Mais à quoi rêvent nos jeunes ?  
25 ...a soss ?



Léif Escher,

die wenigsten von uns sind wirklich so sportlich, wie das auf der Titelseite unseres Stadtmagazins überkommt. Trotzdem wissen wir alle, dass Bewegung und Sport wichtig sind, um das Leben zu genießen und gesund zu bleiben. Die Infrastrukturen, kommunalen Dienste und Vereine unserer Stadt können Ihnen helfen, das Nützliche (die Arbeit an Ihrer Gesundheit) mit dem Angenehmen (dem Spaß) zu verbinden. Doch neben Gesundheit und Spaß bieten unsere Clubs noch ein Drittes, was nicht hoch genug anzurechnen ist: Sie sind großartige Instrumente der Integration. Wer sich noch fremd fühlt in unserer Stadt findet in den Vereinen Kontakt, Gleichgesinnte und möglicherweise viele Freunde. An dieser Stelle sei einmal all denen gedankt, die das möglich machen. Denn unsere Stadt schöpft hier ihren wahren Reichtum.

# ...op ee Wuert

**Den Escher**  
Magazine de la Ville d'Esch-sur-Alzette  
**Editeur responsable**  
Collège des bourgmestre et échevins de la Ville d'Esch-sur-Alzette  
**Service responsable**  
Service relations publiques de la Ville d'Esch-sur-Alzette  
**Conception générale et textes**  
Stoldt Associés  
**Conception graphique et mise en page**  
Vidale-Gloesener  
**Photos**  
Christian Mosar (photographe principal), ArcelorMittal, Patrick Jung  
**Illustration**  
Vidale-Gloesener (illustrateur principal), Atelier d'Architecture Jim Clemes  
**Impression**  
Victor Buck  
**Tirage**  
15.500 exemplaires  
**Adresse de contact**  
den.escher@villeesch.lu

Que de sujets à découvrir dans cette édition estivale du Escher ! Culture oblige avec la présentation de la fantastique exposition « All We Need » ou encore un entretien avec Charles Muller sur la rénovation de notre théâtre. Mais aussi et surtout le sport avec le centenaire de notre club fameux, La Jeunesse, et la présentation du Service municipal des Sports. Mais à quoi rêvent justement les jeunes Eschois ? Découvrons les résultats les plus intéressants d'une étude sur le sujet. Lisons aussi les réponses de Lakshmi Mittal, le tout nouveau président d'ArcelorMittal, qui nous a accordé une interview pour cette édition. Et bien d'autres sujets encore qui pourraient vous dévoiler une facette de notre ville que vous ne connaissez peut-être pas encore...

Lydia Mutsch  
Député-maire de la Ville d'Esch



# Die Justiz im Zentrum von Esch

Ab 2011 wird auf dem Norbert Metz Platz das Gebäude des neuen Friedensgerichts Offenheit und Bürgernähe ausstrahlen.

04 | Den Escher



Das neue Friedensgericht, das am Eingang der Stadt und schräg gegenüber dem Rathausplatz in den kommenden Jahren errichtet wird, dürfte das Erscheinungsbild der Escher Innenstadt nachhaltig prägen. Am östlichen Schlusspunkt der Alzettestraße sollte logischerweise ein repräsentativer Bau zu stehen kommen, aber das, was der Entwurf des Architekturbüros Jim Clemes leistet, ist geradezu spektakulär, dabei modern und von größter Einfachheit und Eleganz.

Das gesamte Projekt scheint von dem Wunsch geleitet, die Justiz dem Bürger gegenüber zu öffnen, sie zugänglich zu machen und ihr den jahrhundertealten Schrecken zu nehmen. Das Gericht wird hier als Institution präsentiert, die im Dienst der Gemeinschaft steht. Deutlich unterscheidet sich das Projekt des Escher Friedensgerichtes von anderen Justizneubauten, die zurzeit im Land errichtet werden.

## Demokratische Architektur

Dieses demokratische Justizverständnis wird unter anderem dadurch vermittelt, dass im Zentrum des Gebäudes ein Atrium entsteht. Die Räume sind um einen Innenhof angeordnet, der ganz klar als öffentlicher Raum konzipiert ist. Dieser Innenhof bleibt noch dazu zur Stadt, zum Rathausplatz hin weit offen. Der Bezug zur Bürgergemeinschaft wird also zu keinem Moment

unterbrochen. Darüber hinaus bleibt auch der Blick durch die Alzette-Straße bis hin zum Brillplatz und zu den dortigen öffentlichen Gebäuden Theater, Schule und Museum offen.

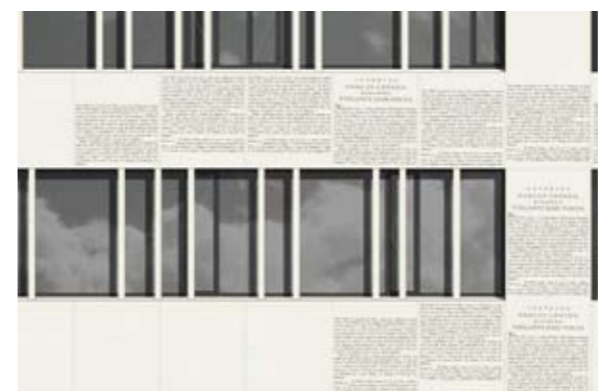
Die Proportionen sind ausgewogen, große Fenster und Glasfassaden stellen Transparenz her. Das Projekt nimmt keine Rücksicht auf modische Trends und wirkt zeitlos und dauerhaft wie die Menschenrechte und die Verfassung des Landes. Dazu passt, dass Zitate grundlegender Rechtstexte die Fassaden des Gebäudes schmücken werden. Das Friedensgericht wird auf diese Weise dem Recht in Esch eine Sichtbarkeit geben, die der Bedeutung dieser großen Institution angemessen ist.

## Ein nachhaltiges Gebäude

Auch die Nachhaltigkeit des Gebäudes ist auf Wunsch des Bauherrn (Service des Bâtiments publics) richtungweisend. Das Gebäude ist hinter einer Faserbetonfassade so dicht eingepackt - mit einer Isolation von 18 cm und Dreifachverglasung, dass es Passivhaus-Charakter erreicht. Die Ingenieure erwarten, dass am Ende eines Arbeitstages sogar ein Wärmegewinn erreicht wird, der über Nacht abgeführt werden muss.

## Die Aufteilung

Vom Innenhof aus wird man im Erdgeschoss zum



Grundlegende Rechtstexte werden die Fassade des Escher Friedensgerichts schmücken.

großen Sitzungssaal und im ersten Stock zu weiteren öffentlichen Räumen (Verhandlungssäle, Vernehmungszimmer und Beratungszimmer) gelangen. In den darüber liegenden Stockwerken sind die nicht-öffentlichen Funktionen untergebracht, wie zum Beispiel die Büros der Richter und Gerichtsschreiber. In beiden Gebäudeflügeln sind die Büros entlang der Galerien angeordnet, die vom Innenhof aus einzusehen sind.

Der Zugang zu den Stockwerken wird über einen gläsernen Aufzug und über ein zentrales Treppenhaus im Inneren des Atriums stattfinden. Ein eigener Eingang für die Richter und speziell gesicherte Treppenhäuser für Zeugen gewährleisten diesen Personengruppen eine größere Abgeschlossenheit und ein Höchstmaß an Sicherheit.

Das Gesetz, mit dem das Parlament dem Bau zugestimmt hat, ist vor wenigen Wochen verabschiedet worden. Zurzeit werden die Tiefbau und Infrastrukturarbeiten auf dem Platz realisiert und die neue Straßenführung fertig gestellt. Der eigentliche Baubeginn ist für Ende des Jahres vorgesehen. Spätestens Anfang 2011 wird das neue Escher Friedensgericht dann seine Pforten öffnen. Für die Zeit danach und angesichts der immer weiter ansteigenden Zahl von Zivilklagen und Verfahren besteht sogar die Möglichkeit eines Ausbaus des Gebäudes in Richtung Osten und Schlassgoart.



# La coopération transfrontalière du côté français

Le projet Belval fait pousser des ailes.



Si la Ville d'Esch se prépare à recevoir l'Université sur le site de Belval, du côté français, on s'active aussi ! Le projet Belval a fait émerger des initiatives françaises qui visent une meilleure coopération transfrontalière. En effet, les autorités françaises et luxembourgeoises autour de la Ville d'Esch ont pris l'initiative de se regrouper dans une structure afin de « promouvoir et intensifier la coopération transfrontalière ».

## « Une énorme chance pour nous ! »

Le projet de revalorisation des friches industrielles au Sud du Grand-Duché a des effets au-delà de la frontière : les sept communes autour de Villerupt regroupées en communauté de communes profitent de l'élan donné par le projet Belval pour redonner un second souffle à ce territoire marqué, tout comme le Sud du Luxembourg, par la dépression économique due à la quasi-disparition des activités minières et sidérurgiques. Du côté de Villerupt, le maire adjoint Gilbert Gilson affirme même que « sans l'initiative luxembourgeoise, rien ne se serait passé du côté français ». La communauté de communes Pays Haut/Val d'Alzette (CCPHVA) a saisi cette chance et décidé de s'associer à quatre communes luxembourgeoises concernées par le projet Belval (Esch, Sanem, Schifflange et Mondercange) en vue de la création d'un Groupement Européen de Coopération Territoriale (GECT). Tous les responsables politiques ont accepté et signé une déclaration d'intention le 19 mars dernier.

## Une éco-agglomération transfrontalière

Cette future structure de coopération a comme projet l'élaboration d'un Plan de développement de la région transfrontalière, notamment dans le cadre du développement durable de l'agglomération transfrontalière. Le but, explique M. Gilson qui est l'un des instigateurs de la première heure de cette dynamique, « est de reconnaître un état de fait : nous vivons ici dans une même agglomération ». La commune de Thil, qui fait partie de la communauté de communes, est la source de l'Alzette, rivière qui irrigue ce territoire transfrontalier. Cette éco-agglomération serait élaborée comme un ensemble urbain, allant de Thil à Mondercange en passant par Villerupt et Esch. Le but est de donner à ce territoire transfrontalier une nouvelle dynamique de développement pour en faire un territoire cohérent où l'offre de services est complémentaire. Parallèlement à l'élaboration de ce Plan de développement, des projets concrets seront mis en place en suivant divers axes puisque la situation de dépendance des territoires concernés touche tous les domaines. Parmi ceux-ci, la mobilité et l'emploi transfrontalier arrivent en tête de liste (voir encadré). Un vecteur de cette coopération pourra aussi être la culture, comme le festival du film italien qui fête cette année sa 30<sup>e</sup> édition et qui prévoit, comme précédemment, des projections dans trois lieux au Grand-Duché.

## Des obstacles à surmonter

Comme dans tout projet, la mise en place de cette coopération connaît des obstacles. Le principal est à mettre du côté français d'ailleurs... Le maillage administratif comprenant divers niveaux de compétences est lourd et compliqué. Réunir tous les interlocuteurs

français n'est pas chose facile, car il s'agit de regrouper, en plus des maires des communes concernées, des représentants de l'Etat, du Conseil régional de Lorraine ainsi que des deux Conseils Généraux de Moselle et de Meurthe-et-Moselle. Ce frein n'existe pas au Luxembourg où il est (théoriquement) plus facile et plus rapide de réunir les intéressés, moins nombreux il est vrai. Une autre difficulté vient du fait que les deux territoires ne disposent pas des mêmes ressources financières.

## Excellentes relations et une volonté partagée

Élu depuis 30 ans à la Ville de Villerupt, ancien Président du SIAFIVA (Syndicat Intercommunal d'Aménagement des friches industrielles de la Vallée de l'Alzette) et maintenant Vice-Président de la CCPHVA chargé des relations transfrontalières, M. Gilson a toujours eu en charge des dossiers de coopération transfrontalière. Il entretient de très bons contacts avec les élus de la Ville d'Esch. D'une manière générale, les relations de travail entre tous les interlocuteurs du projet sont toujours très cordiales et permettent un travail en concertation. Elles sont d'ailleurs le reflet de cette volonté partagée de coopérer entre voisins français et luxembourgeois. Il est certain que les choses sont en train de se mettre en place et de s'accélérer depuis 2006. Et M. Gilson de conclure : « Je crois réellement à l'aboutissement et à la concrétisation de ce formidable projet de coopération ».

Le GECT est un Groupement Européen de Coopération Territoriale. Cet outil, financé en partie par l'Union européenne, a pour objet de faciliter et de promouvoir la coopération transfrontalière entre ses membres, dans le but exclusif de renforcer la cohésion économique et sociale.

Le futur GECT est une instance de travail qui réunit les territoires français et luxembourgeois concernés par le projet Belval, à savoir les communes françaises d'Audun-le-Tiche, Aumetz, Boulange, Ottange, Rédange, Russange, Thil et Villerupt ainsi que les communes luxembourgeoises d'Esch-sur-Alzette, Sanem, Schifflange et Mondercange.

Divers axes sont avancés pour la mise en place de projets concrets :

- la mobilité transfrontalière, le trafic routier et les transports en commun,
- l'évolution de l'emploi transfrontalier,
- le logement,
- la revalorisation du site Belval et du site de Micheville,
- le développement du site Terres Rouges,
- le projet « Coulée verte » de parc urbain transfrontalier,
- la création d'un pôle culturel et technique (e.a. festival du film italien),
- la création d'un parc technologique « Eco-Parc » s'appuyant sur la dynamique économique engendrée par les technologies émergentes, les réseaux de pistes cyclables et de sentiers pédestres.

Plus d'infos : Communauté de communes Pays Haut / Val d'Alzette : [www.ccpvhva.com](http://www.ccpvhva.com)



# All we need

Eine außergewöhnliche Ausstellung in einer beeindruckenden Halle  
Auf Esch-Belval wird zurzeit eine Ausstellung gezeigt, die in ganz Europa Aufmerksamkeit erregt. „Die beste Ausstellung, die ich je gesehen habe“, beteuert gar eine französische Kunstjournalistin. Grund genug, dass kein Escher dieses Highlight des Kulturjahres verpassen sollte!



Was braucht der Mensch, um glücklich zu sein? Bereits 1885 kam der russische Schriftsteller Leo Tolstoi in seiner Novelle „Wie viel Erde braucht der Mensch?“ zur unbestreitbaren Schlussfolgerung, dass letztendlich jedem Erdbewohner nur soviel Erde zusteht, wie es braucht, um einen Sarg hineinzupassen. Klar, freiwillig begnügt sich heute kaum ein Mensch damit. Die meisten möchten am globalen Wohlstand und an der Konsumwelt teilnehmen, die die Befriedigung aller Bedürfnisse verspricht. Dabei gehören von den 6,4 Milliarden Menschen derzeit lediglich 1,7 Milliarden zur „globalen Konsumentenklasse“, die restlichen drei Viertel müssen, unterhalb der Armutsgrenze verharrend, zuschauen, wie die Reichen dieser Welt – meist vergeblich – versuchen, durch Konsum glücklich zu werden. Wenn alle Menschen so leben würden wie wir, bräuchten wir vier Planeten, um die nötigen Ressourcen aufzubringen. Keine Frage, dass eine Lösung dringend erforderlich ist.

## Bedürfnisse, Ressourcen und Fairness

Die Ausstellung „All We Need“ wirft die einfache, aber doch komplexe Frage auf: Welche sind eigentlich die Grundbedürfnisse aller Menschen, ungeachtet des Ortes oder der Zeit in der sie leben, und wie können wir es schaffen, dass mittelfristig alle Menschen ihre Grundbedürfnisse unter menschenwürdigen Bedingungen befriedigen können und dabei weder die Ressourcen der nachfolgenden Generation noch die Umwelt zerstören?

Der chilenische Ökonom und alternative Nobelpreisträger Manfred Max-Neef hat 10 Grundbedürfnisse herausgeschält: Überleben, Schutz, Liebe, Verstehen, Partizipation, Muße, Kreatives Schaffen, Identität, Freiheit und Transzendenz. Auf diese 10 Bedürfnisse beziehen sich die 10 Stationen der Ausstellung „All We Need“.

## Kunst und Erlebnis

„All We Need“ ist alles, nur keine knochentrockene Ausstellung. Die Schweizer Künstler und Architekten (Martin Heller Enterprises, Holzer/Kobler Architekten Zürich und i-art Basel) warten sowohl mit wertvollen künstlerischen Leihgaben als auch mit unerwarteten Fun-Elementen auf. Wird also den Escher Bürgern und Besuchern gleich zu Beginn Sand in die Augen gestreut? Nein, sie finden die 1200 t Sand von „Esch-Plage“ wieder, die hier zu einer beeindruckenden Sanddüne aufgeschichtet wurden. Davor, ein Meer aus 44.000 Wasserflaschen, vor der surrealistischen Kulisse von der Polizei beschlagnahmter Autos. Die Flaschen aus Beckerich sind genauso fragile Kunstobjekte wie die imposante „Rakete Noah“ aus Holz, das Mobile aus transparenten Ausstellungskugeln oder die erstaunlichen Reishaufen der Künstlergruppe „Stan's Café“. Gerade diese Reishaufen haben es den Besuchern angetan. Ein Reiskorn repräsentiert einen Menschen, und die vielen Reishügel erlauben es, verblüffende Vergleiche zwischen den Schicksalen verschiedener Menschengruppen anzustellen.

Vorletzte Station: weitläufige Betten, wo man im Nebel ausgestreckt den kühnsten Verheißungen der Geschichte lauschen und von einer besseren Zukunft träumen kann. Zum Schluss kommt man, auf einer rasanten Rutschbahn, auf den Boden der Tatsachen zurück und muss sich noch einmal anstrengen, um herauszufinden, welche Länder der Erde zur Zeit die Bedürfnisse ihrer Bewohner ausreichend befriedigen ohne die Ressourcen künftiger Generationen zu verbrauchen.

## Die Wiedereroberung einer Stahlfestung

Von 1912 bis heute war die imposante Gebläsehalle (160x70x24 m), in der die Ausstellung „All We Need“ aufgebaut ist, Sperrgebiet für die lokale Bevölkerung. Generationen von Arbeitern mussten hier schuften und leiden. Viele sagten: „Weg mit dem alten Schrott!“ Doch seitdem in London eine fast identische Halle zum weltweit anerkannten Museum für zeitgenössische Kunst („Tate Modern“) umfunktioniert wurde, weiß man um das Potential solcher Industriekathedralen.

Was wird nach 2007 aus den „Soufflantes“? Noch mindestens sieben Jahre soll die Halle teilweise für die Lagerung von Kunstwerken genutzt werden, möglicherweise auch für Kulturevents. Wie die weitere Zukunft des Gebäudes aussehen wird, ist noch nicht sicher. Wer jedoch nach zwei Stunden Herumschweifen diese atemberaubende Kulisse verlässt, hat sich seine Meinung gebildet.

## Informationen zu „All We Need“ und der Gebläsehalle

- Neben der Ausstellung finden weitere Events (Ausstellungen, Konzerte, Konferenzen) statt. Infos auf [www.allweneed.lu](http://www.allweneed.lu)
- Die Ausstellung ist jeden Tag außer Montag geöffnet. Dienstag bis Sonntag 11-19 Uhr, Donnerstag 11-21 Uhr. Für den Besuch sollen 2 bis 3 Stunden eingeplant werden.
- Achtung: die Ausstellung sollte mit Audioguides (im Preis inbegriffen) besucht werden. Da es sonntags oft zu Engpässen bei den Audioguides kommt, ist eine Anmeldung ratsam: Tel. 26 62 20 96.
- Normaler Tarif: 6€, mit Nachweis der Benutzung eines öffentlichen Verkehrsmittels 5€, ermäßigter Tarif 3€ (-26 Jahre, Behinderte, Arbeitsuchende, Gruppen ab 12 Personen). Gratis für PASS2007-Inhaber, einen Begleiter pro Gruppe und jeden 1. Sonntag im Monat (Anmeldung ratsam).
- Auch ohne den Besuch der Ausstellung sind das „Weltcafé“ (Lunch, Kaffee, Getränke und Kleinigkeiten aus fairem Handel und biologischer Landwirtschaft) und der „Weltladen“ (Produkte aus fairem Handel) zugänglich, und zwar außer Montag von 11 bis 19 Uhr, Donnerstag bis 21 Uhr.

# Le théâtre d'Esch poursuit sa mue

Au printemps 2008, le théâtre municipal d'Esch-sur-Alzette fermera ses portes pour une période d'un an et demi. Le temps pour la ville d'y faire réaliser d'importants travaux de rénovation qui devraient, en plus des changements artistiques déjà initiés, donner à cette « maison » un véritable statut de théâtre régional.

Depuis l'arrivée de Charles Muller à la direction du théâtre municipal d'Esch, un vent nouveau souffle sur les lieux, fort apprécié par des spectateurs de plus en plus nombreux. Ce dernier se réjouit de la très bonne saison qui vient de s'écouler : « plusieurs représentations ont affiché complet, alors qu'il ne s'agissait pas forcément de théâtre populaire ou de pièces faciles à aborder » et d'ajouter : « nous avons réussi à capter un nouveau public tout en conservant le noyau dur de nos fidèles. Notre théâtre marche, nous pouvons en être fiers. »

## L'envers du décor

Cette longue fermeture ne tombe-t-elle pas à un mauvais moment ? « La question ne se pose pas en ces termes » confie Charles Muller, « la rénovation est tout simplement indispensable et donc inéluctable. Il fallait s'y atteler au plus vite ». Le théâtre d'Esch date des années 60 ; sa partie « visible », à savoir le foyer, la grande salle et le café Ubu, a été rénovée en 1997. Celle qui s'étend au-delà du rideau doit l'être aujourd'hui afin de répondre aux nouvelles normes de sécurité et d'y intégrer les techniques actuelles. La cage de scène, les loges pour les artistes et la partie administrative vont être refaites de fond en comble. « Nous devons tout, absolument tout évacuer » confirme Charles Muller. Le foyer d'orchestre va être agrandi, ce qui permettra au théâtre d'accueillir des orchestres plus importants.

## Une saison hors les murs

Vu les travaux, la programmation 2008-2009 sera délocalisée ; en partie à la « Kulturfabrik », avec laquelle le théâtre entretient de très bonnes relations, ainsi que dans d'autres lieux « dignes de notre maison » affirme Charles Muller pour qui « la qualité devra continuer à primer, quitte à monter de plus petits modules ». Pour assurer une programmation hors les murs, il faut en effet déplacer tout le matériel, disposer d'un générateur, monter des gradins, un toit mobile... Au final, le coût d'une saison en plein air surpasse en moyenne de deux tiers un budget normal. C'est un paramètre d'importance.

## Une dimension régionale

Charles Muller ne s'inquiète pas trop de voir arriver cette période de transition. Celle-ci permettra aux membres de l'équipe de récupérer leurs heures supplémentaires ; elle sera aussi l'occasion de systématiser le stockage des costumes et des décors, dont certains seront recyclés. Ce sera donc une phase de mise à plat. Ce que veut Charles Muller, au final, c'est un théâtre « qui

soit à la hauteur », à même de répondre à une nouvelle demande, « celle du public de l'université qui est à nos portes », capable de créer de nouvelles synergies et d'attirer un public de plus en plus large, venant de tous les pays voisins, y compris l'Allemagne ; « contrairement à une certaine idée reçue, le théâtre d'Esch ne programme pas que du théâtre en français ! » Charles Muller est venu à la direction du théâtre d'Esch avec la volonté d'exporter les productions « car nous sommes capables de monter de très bonnes choses ».

## Le programme de la saison 2007-2008

La saison prochaine s'inscrit dans le même esprit créatif, enthousiaste et ouvert qui a inspiré et fait le succès de celle qui vient de s'écouler. Fidèle à sa tradition pluraliste, le théâtre s'appuie sur une collaboration active avec ses partenaires des institutions eschoises, en particulier le Conservatoire et la Kulturfabrik. En l'honneur de la présidence européenne du Portugal, le théâtre collabore avec l'Institut Camões et présentera quatre spectacles portugais (danse et concerts) en décembre à Esch. Deux coproductions avec le Centre Culturel de Rencontre Abbaye de Neumünster figurent également au programme, dont le spectacle des « Métamorphoses » d'Ovide, ainsi que l'accueil de différentes créations des Théâtres de la Ville de Luxembourg. Au niveau international, le théâtre d'Esch accueillera comme d'habitude des spectacles variés de haut niveau (théâtre, danse, récital, opéra, opérette, musical et chanson).

## Coups de cœur 2007-2008

« La Poche Parmentier » de Georges Perec, un épluchage de la langue et de ses mots, un voyage enjoué s'inscrivant dans le cadre de Luxembourg 2007.

« Le journal d'Anne Frank », une œuvre poignante, produite par le Théâtre d'Esch et Artdeluxe.

« Base 11/19 », un spectacle de cirque avec sa troupe, sa mélancolie, ses tragédies, ses techniques, ses fulgurances. Un cirque qui laisse des traces sur son passage.

« Vertiges », un spectacle musical dansé du cinéaste Tony Gatlif retraçant les racines du flamenco, de la musique tzigane et de la musique orientale. Un hymne à la liberté et à la musique.

Le retour de la tempétueuse Quasar Companhia de Dança avec « it could only be with you ». Devenue une institution au Brésil, son pays d'origine, cette troupe d'avant-garde enflammera à nouveau le public.





# 100 ans de sport et d'intégration

12 | Den Escher

Fondée en 1907 dans le quartier Grenz, La Jeunesse qui était à ses débuts le club des « ouvriers de l'acier » fête en 2007 son centenaire. Et c'est tout un programme qui se déroule de janvier à décembre, mis en place par le comité d'organisation du centenaire placé sous le haut patronage de Michel Platini et regroupant une vingtaine d'amateurs du ballon rond qui y travaillent depuis 18 mois. Tour d'horizon des grands moments du Centenaire, qui allient les deux aspects qui ont fait la vie de ce club : l'un sportif, l'autre social.

## La Jeunesse sur grand écran

Un des grands événements a été la réalisation du film documentaire : « E stoarkt Stéck Minett – 100 Joer Jeunesse Esch ». Ce film retrace en une heure l'histoire des 100 ans du club à coup d'images d'archives et de témoignages. Les anciens joueurs, dirigeants et entraîneurs ont témoigné face à la caméra de Julie Schroell, la jeune réalisatrice désignée par les membres du Club qui avaient proposé dès 2005 au Ministre de la Culture la réalisation de ce documentaire. Cette jeune eschoise a bénéficié d'une grande liberté et a ainsi pu réaliser un film qui donne sa propre vision de La Jeunesse. En cinq jours de projection, le film a totalisé 1.162 entrées. La première du film a eu lieu le 19 avril dernier au cinéma Ariston et ensuite les 870 membres du Club ont été invités à quatre séances supplémentaires, car comme le souligne Guy Guth, membre du comité et un des responsables du secrétariat du Club : « On

tient à fêter avec nos supporters ».

Le film nous plonge dans l'ambiance qui régnait au Stade de la Frontière lors des victoires ou dans la folie des matchs joués à l'étranger, notamment pour les coupes d'Europe. La création du club en noir et blanc, les 27 victoires de championnat remportées, la saga des coupes d'Europe, la rivalité avec la FOLA, les joueurs engagés sans contrat, le public nombreux et fanatique... tout ce qui a fait et continue de faire La Jeunesse est sur grand écran ! Pour les retardataires ou ceux qui souhaitent le revoir à domicile, un DVD en cours d'élaboration est prévu pour le mois d'octobre.

## Place à l'avenir...

Le programme du Centenaire permet non seulement de revenir sur l'histoire de La Jeunesse, mais bien évidemment de se tourner vers l'avenir, notamment à travers l'organisation de quatre tables rondes reprises sous le titre de « Jeunesse Vision ». La première, qui traitait du sujet « Les jeunes : l'avenir du football luxembourgeois », s'est déroulée le 1<sup>er</sup> mars dernier au Centre de formation national à Mondernange, tandis que le second rendez-vous s'articulait autour du thème « le football luxembourgeois, sport national à la croisée de chemins ». La galerie marchande de la Belle Etoile était le terrain de jeu de cette (deuxième) rencontre puisqu'elle accueillait pendant la même période (24-28 avril) une exposition consacrée au centenaire de La Jeunesse. D'autre part, sous le titre « Jeunesse Avenir »,

*Au delà de ses exploits sportifs, La Jeunesse a contribué à une meilleure intégration à Esch.*

un tournoi international sera réservé aux jeunes footballeurs venant d'Allemagne, de Belgique, de France et du Luxembourg durant tout un week-end (30 juin – 1<sup>er</sup> juillet).

## Quand action rime avec intégration

Un autre tournoi, à vocation sociale et intégrative, est prévu dans le programme. L'événement « Jeunesse Solidarité » est organisé dans le cadre de l'année culturelle 2007. 120 jeunes issus de la Grande Région se retrouveront à Esch pour disputer ce tournoi du 7 au 9 septembre. Si les organisateurs, dont le Président du comité d'organisation M. Paul Reckinger, tiennent tant à cette dimension intégrative, c'est qu'elle a toujours fait partie de la vie de La Jeunesse. Depuis ses débuts, La Jeunesse a été un facteur d'intégration à la fois pour les joueurs (immigrés italiens pour la plupart), pour les supporters qui pouvaient facilement s'identifier aux joueurs mais aussi pour tout un quartier : celui de la Grenz.

Un autre événement va mettre à l'honneur cette dimension socioculturelle : le match de gala prévu le 22 juillet 2007 au Stade de la Frontière opposera l'équipe fanion de La Jeunesse d'Esch à celle du Sporting Club... de Braga. Le choix d'une équipe du Portugal n'est bien sûr pas anodin ! Autour de cette rencontre, une fête populaire dans le quartier avec du folklore portugais est annoncée par les organisateurs...

Après les festivités lors d'un match le 13 août 2007

pour célébrer la date officielle de création du Club, tous les Eschois et supporters du Club de la métropole du fer pourront prolonger la fête en se plongeant dans un livre de 250 pages dont la sortie est prévue en décembre et qui s'annonce comme la « Bible de La Jeunesse ».

## Programme des manifestations à venir

- |                 |   |
|-----------------|---|
| <b>22/07</b>    | Match de gala<br>Jeunesse Esch – Sporting Braga       |
| <b>13/08</b>    | Célébration officielle de la date de création du club |
| <b>07-09/09</b> | Tournoi de jeunes « Jeunesse Solidarité »             |
| <b>19/10</b>    | Séance académique un peu spéciale                     |

Plus d'infos : [www.jeunesse-esch.lu](http://www.jeunesse-esch.lu)

L'équipe actuelle de La Jeunesse



13



# Keine Narben

Das Escher Stadtmagazin unterhielt sich mit ArcelorMittal-Chef Lakshmi Mittal über die Zukunft der Escher Stahlwerke, über Sozialdialog, nachhaltige Entwicklung und Industriebrachen. Der neue Hausherr in der hauptstädtischen Avenue de la Liberté und dem Escher Schlassgoart zeigte sich versöhnlich, hoch motiviert und optimistisch für die luxemburgische Stahlindustrie.

**Sehr geehrter Herr Mittal, nach der Fusion der Unternehmen Mittal Steel und Arcelor im Frühsommer 2006 wurde die Konzernzentrale nach Luxemburg verlegt. ArcelorMittal hat darüber hinaus mehrere Werke und Produktionsstätten im Süden von Luxemburg. Welche Rolle spielt der Standort Luxemburg in Ihrer Konzernstrategie?**

Luxemburg spielt natürlich eine wichtige Rolle im Konzern, da es der Sitz des Konzerns ist. Das wurde bei den Fusionsgesprächen festgehalten und ist in die Realität umgesetzt worden. Luxemburg bietet sich dank seiner Mehrsprachigkeit und seiner zentralen Position in Europa als ausgezeichnete Standort an für die Leitung eines internationalen Unternehmens wie ArcelorMittal. Und natürlich hat Luxemburg eine sehr starke und stolze Geschichte als Stahlstandort. Wie Sie wissen, haben wir auch wichtige Corporate-Funktionen in anderen Städten wie London, Paris, Rotterdam oder Madrid. Was Luxemburg als Produktionsstandort anbelangt: Wir haben hier moderne Werke, die Langstahlprodukte für Märkte in Europa und darüber hinaus herstellen, und das hundertprozentig auf der Basis von Schrott-Recycling. Wir investieren in diese Werke und setzen alles daran, um ihre Wettbewerbsfähigkeit zu verbessern. Wir sind mit ihren Leistungen zufrieden und sie werden auch in Zukunft eine wichtige Rolle im Konzern spielen.

**Die vormalige Arcelor hatte beschlossen, nicht weiter in Werke zu investieren, die nicht direkt am Meer liegen. Verfolgt das Management von ArcelorMittal in dieser Hinsicht die gleiche Strategie?**

Arcelor hatte diesen Beschluss gefasst, aber ich möchte klarstellen, dass dies nichts mit den luxemburger Werken zu tun hatte. Es ging hier um Flachstahlpro-

duktion, die auf Eisenerzverarbeitung beruht. Wir haben während des Übernahmeangebots gesagt, dass wir untersuchen würden, ob dieser Beschluss im Hinblick auf das unterschiedliche Geschäftsmodell des fusionierten Konzerns noch Sinn macht. Wir führen eine Studie durch, um die Warmphase unserer westeuropäischen Flachstahlwerke vor dem Hintergrund der gegenwärtigen Marktsituation zu untersuchen. Resultate dieser Studie und mögliche entsprechende Beschlüsse werden im Herbst dieses Jahres erwartet, aber bisher zeigt die Analyse, dass eine Reihe von Parametern sich seit 2003 verändert hat.

**Die Stadt Esch wird als Zentrum und Wiege der Stahlindustrie in Luxemburg bezeichnet. Das Leben der Menschen hier war ein Jahrhundert lang von der Arbeit in den Stahlwerken geprägt. Welche Zukunft hat die Stahlproduktion in Esch?**

Wie Sie sagen, hat dieser Standort im vergangenen Jahrhundert im Zentrum der luxemburger Stahlgeschichte gestanden. Er verfügt deshalb über eine gute Ausgangslage, um eine zukunftssträchtige Wettbewerbsposition aufzubauen. Gleichzeitig müssen wir alles daran setzen, die Produktivität kontinuierlich zu verbessern, um diesen Standort kostenmäßig langfristig zu sichern.

**Die Stadt Esch ist umgeben von Industriebrachen, die sich im Besitz von ArcelorMittal befinden. Ein Wachstum der Stadt ist nur in Zusammenarbeit mit Ihrem Unternehmen möglich. Welche Perspektiven sehen sie dafür?**

Was in dieser Hinsicht in Belval mit Agora passiert, ist zweifellos vorbildhaft: Das ist eine unglaubliche Erfolgsstory. In der Welt können nur die wenigsten



Lakshmi Mittal



Industrieunternehmen sich rühmen, so schnell und so effizient an einer urbanistisch intelligenten und nachhaltigen Umstellung von Branchen mitgewirkt zu haben. Darauf kann ArcelorMittal stolz sein, und dies wollen wir fortführen.

**Der Erfolg großer Unternehmen wird in Zukunft von ihrer Fähigkeit abhängen, kompetente Mitarbeiter anzuwerben und zu halten. Welche Argumente haben Sie, um einem jungen Ingenieur, einem jungen Informatiker oder einem jungen Arbeiter heute in Luxemburg zu einer Karriere in der Stahlbranche zu raten?**

Die Stahlindustrie hat sich in den letzten fünf bis zehn Jahren ganz erheblich umstrukturiert und steht heute viel stärker da als in den vorigen Jahrzehnten. Die Leute wollen in einer gesunden, rentablen Industrie arbeiten mit langfristigen Beschäftigungsperspektiven. Ich glaube, dass die Stahlindustrie heute genau das anbietet. Darüber hinaus bietet eine Stelle in einem globalen Konzern attraktive Möglichkeiten, seine Horizonte und Erfahrungen zu erweitern. Wir glauben, dass beide Faktoren zusammen dazu verhelfen werden, einige der talentiertesten Menschen anzuziehen und auf lange Sicht für uns zu gewinnen.

**Arbed und auch Arcelor hatten sich kulturell und sozial stark in Esch und der Region engagiert. Wird dieses Engagement unter dem neuen Management im gleichen Maße weitergeführt, und wenn ja, welche konkreten Projekte werden in naher Zukunft in der Region gefördert?**

Wir sind gerade dabei, unser Konzept für Corporate Social Responsibility zu definieren, damit es unsere Position als eines der weltgrößten Konzerne widerspiegelt. Die von Arcelor eingeleitete Teilnahme am Kulturhauptstadt-Programm 2007 haben wir natürlich weitergeführt. Es mag sein, dass wir in Zukunft andere Akzente im Zusammenhang mit unserem neuen Programm setzen, aber wir werden auf jeden Fall unsere Verantwortung weiter wahrnehmen und an ehrgeizigen kulturellen und sozialen Projekten teilnehmen, sowohl in Luxemburg als auch weltweit.

**Die Arcelor hatte der Nachhaltigen Entwicklung in ihrer Unternehmensstrategie eine große Bedeutung zuge-**

**messen. Um diesen Begriff ist es im neuen Unternehmen still geworden. Welche Bedeutung hat das Konzept für Sie?**

Nachhaltige Entwicklung wird auch bei ArcelorMittal ganz groß geschrieben. Die weltweite Präsenz des Unternehmens fordert eine Politik im Bereich der Nachhaltigen Entwicklung, und wir arbeiten gerade daran. Wir möchten, dass die neue Politik das, was Arcelor und Mittal Steel historisch in diesem Bereich getan haben, weiter ausbaut.

**Nach dem Zweiten Weltkrieg wurde in Europa gerade die Zusammenarbeit im Stahlbereich als eine Form der Friedenssicherung betrachtet. Können Sie mit diesem spezifischen kontinentaleuropäischen Erbe etwas anfangen?**

Die Montan-Union ist tatsächlich ein historisch bedeutungsvoller Bestandteil der Geschichte Europas. Dass sie zur Friedenssicherung in Westeuropa beigetragen hat, ist keine Frage – sie hat sogar ganze Regionen



langfristig geprägt, zum Beispiel die Minette und Lothringen. Man muss dies wissen und mit einbeziehen, wenn man hier Industriepolitik machen möchte.

Wenn man aus den so gewonnenen Erfahrungen etwas Aktuelles lernen möchte, so ist es interessant zu sehen, wie die Verständigung auf ein gemeinsames Ziel dazu verhelfen kann, Feindseligkeiten und Probleme der Vergangenheit zu überwinden. Manche dachten, dass die Integration von Arcelor und Mittal Steel wegen der Vorgeschichte unserer Fusion schwierig sein würde. Ich habe mir immer gesagt, dass das gemeinsame Vorhaben für das weltgrößte Stahlunternehmen zu arbeiten, mit so vielen neuen Möglichkeiten, helfen würde, in der neuen Organisation für Kongruenz zu sorgen. Ich bin heute sehr froh sagen zu können, dass das während des letzten Jahres auch tatsächlich eingetreten ist. An einem aufregenden Projekt und mit einem gemeinsamen Ziel zu arbeiten, hat immer eine solche Kongruenz angespornt.

**Luxemburg hat eine lange Tradition des Sozialdialogs. In letzter Zeit scheinen die Spannungen im Unternehmen zuzunehmen. Arbeitnehmervertreter in Luxemburg klagen darüber, dass trotz hoher Auftragslage kein zusätzliches Personal eingestellt wird und sich innerhalb des Unternehmens keine Ansprechpersonen mehr finden lassen. In welchen Bereichen erwarten Sie, dass sich die Mitarbeiter von ArcelorMittal in Luxemburg umstellen müssen?**

Wir beabsichtigen, den ausgezeichneten Sozialdialog beizubehalten. Erst kürzlich habe ich mit Regierung und Gewerkschaftsvertretern an einem sehr nützlichen und positiven Treffen teilgenommen, bei dem wir uns über den Rahmen der zukünftigen Gespräche geeinigt haben. Wir haben die Gelegenheit genutzt, um unserem Wunsch, den Dialog mit den Sozialpartnern aufrecht zu erhalten, Nachdruck zu verleihen. Gerhard Renz, Mitglied des Management Committee mit Verantwortung für die europäischen Langstahlwerke, wird dabei eine führende Rolle übernehmen. Darüber hinaus werden wir Beziehungen und Austausch mit unseren Partnern in Luxemburg auf Managementebene weiterverfolgen. Das wird zum Beispiel dazu führen, dass der Lux2006-Plan in einer Tripartite besprochen und analysiert wird. Wir haben dies mit der Regierung und mit den Gewerkschaften diskutiert.

Was die Auftragslage und die Einstellungen anbelangt: Die Auftragsbücher der Luxemburger Werke sind voll. Im letzten Jahr haben wir über 400 Personen neu eingestellt, dieses Jahr sind es schon über 100.

**Die Fusion der Unternehmen, Hierarchien, Namen und Kulturen wird von Ihrer Kommunikationsabteilung als gemeinsames Abenteuer dargestellt. Die Mitarbeiter von ArcelorMittal können im firmeneigenen Internet-TV (www.arcelormittal.tv) die Fusion als ergebnisoffenen Prozess „mit erleben“. Wie kommt das bei Ihnen weltweit 320.000 Mitarbeitern an?**

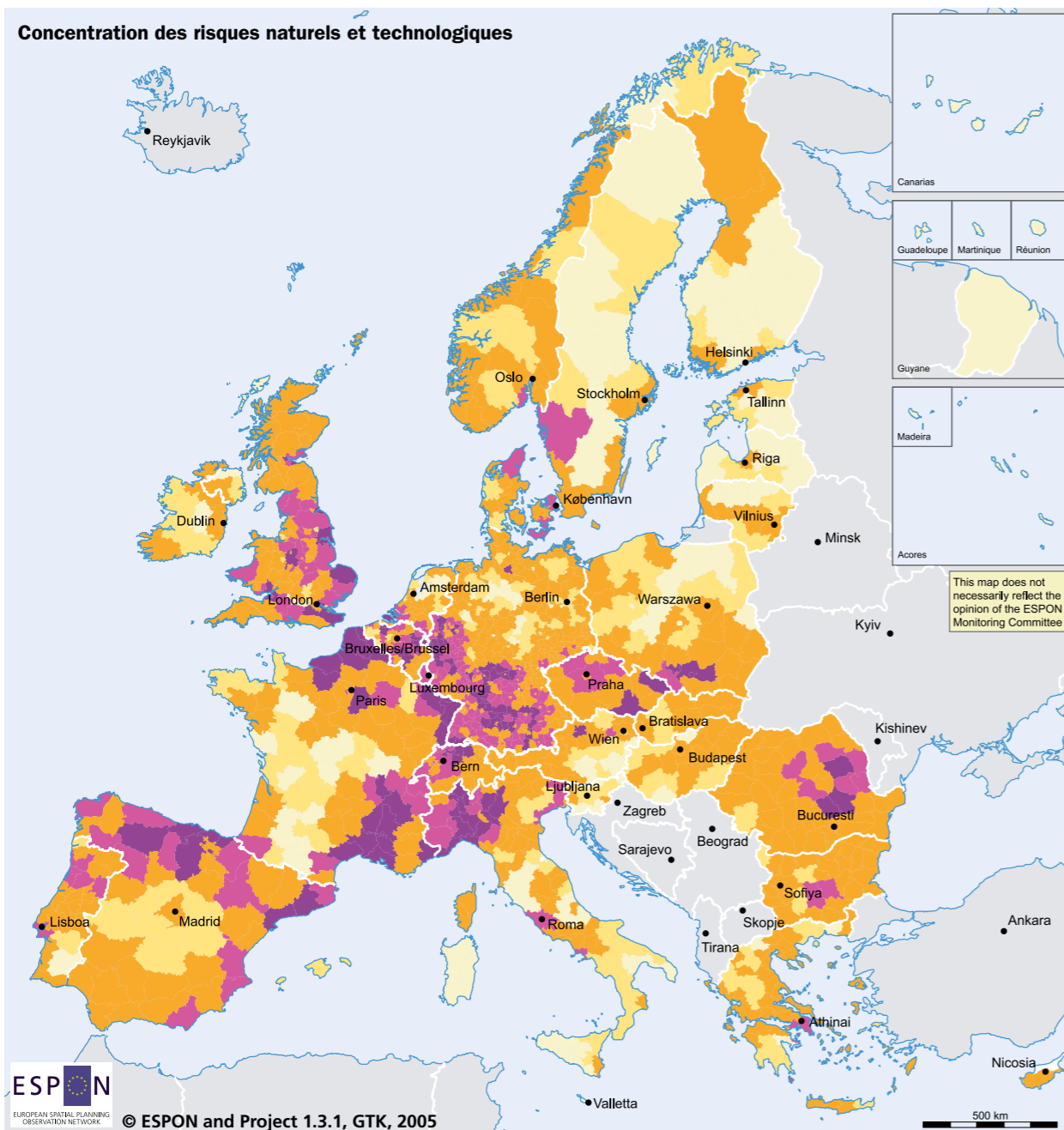
Sehr gut. Diese Plattform ist nur ein Aspekt unseres Programms für interne Kommunikation, aber sie erfreut sich eines regen Besuchs und viele Internet-Surfer, darunter auch viele Mitarbeiter, geben Kommentare ab. ArcelorMittal ist ein riesiger Betrieb und die Integration geschieht auf vielen Ebenen, über viele verschiedene Bereiche hinweg. Wir wollten, dass so viele Mitarbeiter wie möglich die Herausforderungen, die Chancen, Probleme und Erfahrungen der Integration verstehen. Wir wollten auch unter Beweis stellen, dass das Unternehmen transparent ist. Wir wissen, dass die Integration von zwei solchen großen Gesellschaften eine Herausforderung darstellt, aber wir spürten, dass der beste Weg zum Erfolg darin liegt, offen über solche Herausforderungen zu sprechen, und sie zu teilen – das gilt auch für Erfolge – und zwar weltweit. Die web-tv verhilft auch die außerordentliche Vielfalt, Größe und Tragweite des Konzerns firmenweit zu erfassen.

**Die Übernahme von Arcelor durch Mittal Steel hatte vor einem Jahr in Luxemburg ein Erdbeben verursacht. Hatten Sie die Schärfe der Debatte so erwartet? Und welche Narben haben die damaligen, teilweise sehr harten Auseinandersetzungen bei Ihnen hinterlassen?**

Ehrlich, die Reaktionen waren heftiger als ich es mir erwartet hatte, aber das alles gehört der Vergangenheit an. Es gibt überhaupt keine Narben. Im Gegenteil, wie ich meinen 500 Topmanagern kürzlich bei einer Konferenz gesagt habe, fühle ich mich heute motivierter, als ich es jemals in meiner Karriere war. Es war großartig zu sehen, wie alle Manager der beiden Gesellschaften so einfach zusammenfinden. Man spürt sich wirklich wie in einer großen vereinten Firma.

# L'Europe de demain se dessine à Esch

On l'appelle la Villa bleue. Au 70, rue de Luxembourg à Esch, à l'ombre d'un parc au charme désuet, se cache une unité très spéciale : ESPON, l'Observatoire en Réseau de l'Aménagement du Territoire Européen.



Unique en son genre (elle n'a pas d'équivalent dans le monde), la petite équipe d'ESPON coordonne un réseau de plus de 600 chercheurs et de nombreuses universités de 29 pays européens chargés de collecter, d'analyser et de mettre en perspective des informations comparables dans chaque pays sur les territoires, la population, les migrations, l'accessibilité et bien d'autres thèmes encore susceptibles d'avoir un impact sur la vie et l'économie des Etats membres de l'Union européenne. Des analyses trans-sectorielles qui permettent de dégager des tendances qui dessinent dès aujourd'hui la situation et le potentiel de l'Europe du futur. C'est donc une véritable mine d'or à la disposition des gouvernements, de la Commission européenne, mais aussi des régions et des villes pour planifier leurs politiques et prendre des orientations stratégiques pour l'avenir.

### Jusqu'en 2013... et au-delà ?

L'objectif principal d'ESPON est de permettre, à travers ses analyses, un développement harmonieux et équilibré du territoire européen. A l'heure actuelle par exemple, l'essentiel de la richesse créée en Europe se situe dans le « Pentagone », cette zone qui se trouve entre Londres, Hambourg, Munich, Milan et Paris (le Luxembourg en étant le centre). Actuellement, les politiques européennes de cohésion économique, sociale et territoriale cherchent à éviter les flux migratoires des populations dans le futur vers cette zone déjà saturée. Il s'agit donc de repérer les déséquilibres et de mettre en place des politiques de cohésion multisectorielles susceptibles d'inciter les européens des zones fragiles à rester sur leur territoire tout en le développant ou à migrer vers d'autres régions où les tensions liées à une trop forte démographie seront moins importantes. Autre exemple de son activité, ESPON a aussi élaboré une carte européenne de degré de concentration de risques technologiques et environnementaux sur ses différents territoires. Ces risques vont du risque lié au changement climatique, au nucléaire, aux tremblements de terre ou encore aux catastrophes maritimes. On voit donc se dessiner sur la carte de l'Europe les régions les plus exposées dans le futur à toutes ces pressions. Aux politiciens de prendre les orientations qui s'imposent pour éviter ces risques ou du moins pour les minimiser.

ESPON a donc un rôle à jouer dans la qualité de notre vie future. Et aussi à Esch. Structure pionnière

créée pour cinq ans en 2002 comme un projet expérimental, elle a réussi son pari avec brio : le projet a été reconduit jusqu'en 2013 et l'équipe renforcée. Son budget a d'ailleurs pratiquement triplé et est passé de 17 à 47 millions d'euros. « Notre objectif à long terme est maintenant d'obtenir la création d'une structure européenne permanente qui puisse offrir des analyses, indicateurs et évidences pour soutenir les politiques de développement et de cohésion territoriale en Europe. » déclare avec enthousiasme Peter Mehlbye, le directeur d'ESPON. « Je suis pour ma part très optimiste. Il s'agira bien sûr d'une décision politique, mais les besoins et les attentes de l'ensemble des Etats membres, leurs villes et leurs régions ainsi que des institutions communautaires sont importants. Le Ministère de l'Intérieur et de l'Aménagement du Territoire, par le biais de la Direction de l'Aménagement du Territoire (DATer), a été unanimement désigné comme étant l'Autorité de Gestion d'ESPON. Cette désignation est bien évidemment un signe de confiance des Etats membres. Le ministère en est bien conscient et entend mener à bien les travaux prévus pour cette seconde période 2007-2013. »

### Une demande grandissante

Même enthousiasme contagieux chez Sara Ferrara, expert projet : « ESPON est de plus en plus consulté par les politiques » affirme la jeune italienne. « Les domaines clés de recherche sur lesquels nous nous focalisons actuellement sont l'incidence du changement climatique bien évidemment, mais aussi l'impact de la question de l'énergie sur les différentes économies de l'Union ou encore la question démographique et comment celle-ci va redessiner les perspectives de développement des différents territoires européens. »

ESPON est un exemple remarquable de ces nouvelles institutions de recherche et de services qui ont choisi la région d'Esch-sur-Alzette comme lieu d'implantation et de développement pour leur activité. Un tissu particulièrement dynamique qui fait appel à des personnes ayant des compétences pointues et multidisciplinaires. Dans le cas d'ESPON, qui souhaite recruter prochainement de nouveaux collaborateurs, ce sont par exemple des économistes, des géographes ou encore des cartographes, tous de nationalité différente. Pour eux comme pour Sara Ferrara « la vie à Esch et au Luxembourg est tellement agréable ! Nous n'en partirions pour rien au monde. »



M. Peter Mehlbye



# Au service du sport

L'accueil est toujours aussi sympathique au 18 de la rue du Faubourg, là où se dresse la maison qui abrite le Service des Sports de la Ville d'Esch-sur-Alzette. Nous vous y avons emmenés en 2006 pour évoquer, en compagnie de John Schlentz et de ses collaborateurs, le travail et les ambitions du « Comité Tour de France », tour dont le passage par Esch s'inscrivait dans le cadre des manifestations du Centenaire de la Ville. « Ce fut un événement majeur pour Esch et pour nous tous, nous en gardons un souvenir formidable » confie John Schlentz. Si, cette année, le Service des Sports ne contribue pas à l'organisation d'une manifestation d'une telle ampleur, il initie néanmoins une action d'envergure, qui s'inscrit dans la durée et implique la collaboration de la commune et de plusieurs niveaux de décision. Mais avant de vous en parler, découvrons ce qui fait le quotidien de ce Service aux multiples facettes et aux membres sereins autant que déterminés.

## Une kyrielle de casquettes

Le Service des Sports, créé en 1989, est aussi celui des Manifestations et des Relations tant internationales (les jumelages), que locales, ce qui implique l'organisation de la fête nationale, des kermesses et des marchés hebdomadaires. Cette large palette d'activités nécessite une bonne organisation et demande une coordination importante et performante de la part des sept membres de l'équipe administrative. En matière de sport, le Service joue un rôle

d'intermédiaire et d'interlocuteur entre le Collège et les associations, comme nous l'explique John Schlentz : « notre tâche consiste essentiellement à informer et conseiller les associations sportives ; nous les aidons notamment lorsqu'elles doivent accomplir des démarches administratives ». Le Service des Sports gère également des infrastructures outdoor et indoor et organise quelques activités telles que les cours de bébés-nageurs, ainsi que des séances de gym et d'aquagym pour le troisième âge. John Schlentz constate que « les gens ne sont plus aussi nombreux à participer à des activités sportives structurées impliquant des entraînements réguliers et des compétitions. D'où l'essor et l'augmentation du nombre d'associations de sport dites 'de loisir'. » Au cours de l'année, le Service des Sports valorise les associations sportives à deux reprises : en février, à l'occasion de la journée du mérite sportif décerné aux athlètes et aux dirigeants méritants ; en juillet, lors de la journée « Escher Sport-an Spillfest » rassemblant une vingtaine d'associations et proposant du sport pour tous. « Cet événement, initié par le Comité olympique, nous tient beaucoup à cœur » confie John Schlentz.

## Le sport c'est la santé

Mais le gros dossier du Service des Sports, celui qui le propulse dans l'avenir, c'est le plan de promotion et de développement sportif intitulé « Sportförderprogramm », qui a démarré cette année et va se décliner

jusqu'en 2011. « Nous voulons, à travers celui-ci, initier les enfants au sport dès le plus jeune âge et les accompagner sur cette voie jusqu'à l'âge adulte. Pour ce faire, nous comptons mettre en place un système pyramidal, dans lequel les différents acteurs et instances liés à chaque classe d'âge vont pouvoir prendre le relais pour transmettre le même message : le sport, c'est la santé ! Ce programme est élaboré afin que l'idée de faire du sport fasse son chemin et que les gens se disent que c'est bon pour eux et à leur portée. »

Le sport à l'école doit donc être envisagé comme une activité « normale », qui apporte bien-être et plaisir, santé et intégration sociale, esprit d'équipe et épanouissement personnel. « Pour ce faire, le message que nous diffusons doit être perçu positivement tant par les élèves que par les parents, qui dispensent parfois trop facilement leurs enfants des cours de gym ou de natation » regrette John Schlentz. Si le nombre de personnes pratiquant un sport de loisir est en progression, ce n'est pas le cas dans la catégorie des jeunes. Avec le « Sportförderprogramm », le principe est d'impliquer à la fois l'école, les associations de loisir, les ministères du Sport, de la Santé et de l'Education nationale, mais aussi les instances comme le Comité olympique et bien d'autres encore. « Nous en sommes aux prémices, aux prises de contact », conclut John Schlentz, « mais les projets et les perspectives sont déjà nombreux. Comme on dit : jamais deux sans trois ! Vous aurez certainement l'occasion de revenir nous voir pour en parler! »





# Gesellschaft des Wissens

Mit einem Aktionsplan wird die Stadt Esch die Ansiedlung der Universität auf Esch-Belval unterstützen.

Am 23. Dezember 2005 gab die Regierung bekannt, dass die Universität Luxemburg auf der Industriebrache Belval angesiedelt wird. Für die gesamte Südregion und insbesondere für die Stadt Esch, auf deren Boden die Universität in einigen Jahren ihre Arbeit aufnehmen wird, war dies eine historische Entscheidung.

## Der Count down läuft

Mitte Mai dieses Jahres wurden die Architektenpläne für das Hauptgebäude, die „Maison du Savoir“ vorgestellt. Mit den Bauarbeiten soll noch in diesem Jahr begonnen werden. Die Fakultäten und die Universitätsleitung haben ihrerseits Arbeitsgruppen eingerichtet, um die neuen Infrastrukturen und den Umzug vorzubereiten. Der Umzug von zwei Fakultäten ist beschlossene Sache, über den Standort der dritten Fakultät (der rechts- und wirtschaftswissenschaftlichen Fakultät) soll erst 2009 entschieden werden, wobei der Beschluss der Regierung von einem „Site unique“ ausgeht. Der Zeitpunkt 2011/2012, wenn die Universität ihre Tore auf Esch-Belval öffnen wird, rückt mit großem Tempo näher.

Bis 2020 sollen schon etwa 7500 Studenten, 750 Professoren und Universitätsangestellte sowie rund 1.000 Forscher der CRPs (Centres de Recherche Public) auf dem Universitätsgelände Esch-Belval arbeiten und studieren. Diese Zahlen verdeutlichen, wie stark die Universität das Bild von Esch und das Leben der Minette-Metropole verändern wird.

Im 19. und 20. Jahrhundert war es die Stahlindustrie, die das Land und die Region komplett veränderte. Von einem vorindustriellen, landwirtschaftlich geprägten Land entwickelte sich Luxemburg damals zu einem wohlhabenden Industriestaat. Im 21. Jahrhundert wird die Universität eine ähnliche Rolle spielen. Die Stadt Esch muss sich auf diese Entwicklung vorbereiten.

## Verankerung der Universität als Herausforderung

Im Februar 2006 hatte der Gemeinderat dazu eine Arbeitsgruppe ins Leben gerufen. Zwischen Juni und Dezember trafen sich die mehr als fünfzig Teilnehmer und diskutierten ihre Erwartungen. Große Chancen (im wirtschaftlichen Bereich) aber auch Herausforderungen (zum Beispiel im Bereich Wohnen und Mobilität) wurden genannt.

Immer wieder wurde darauf hingewiesen, dass sich die gesellschaftlichen und wirtschaftlichen Auswirkungen der Universität nicht auf den Standort Belval beschränken dürften. Diese Frage ist umso wichtiger, als Belval städtebaulich teilweise von den Siedlungsgebieten Esch und Sanem getrennt ist und viele Studenten, die in Luxemburg oder der Großregion leben, nur zur Universität hin und zurück pendeln werden. Die Teilnehmer der Escher Arbeitsgruppe warnten davor, dass die Universität eine in sich geschlossene Welt werden könnte und forderten ihre Verankerung in der Gesellschaft.

## Ein Aktionsplan zur Einbindung der Universität

Am 11. Mai wurde ein Aktionsplan dem Gemeinderat und der Öffentlichkeit vorgestellt, der die Maßnahmen auflistet, mit denen die Stadt Esch die Ansiedlung der Universität auf Esch-Belval unterstützen will. Der Plan beinhaltet Vorschläge zu den Bereichen wirtschaftliche Entwicklung, Soziale Kohäsion, Mobilität und Urbanismus, Wohnen, Kultur und Freizeit.

Ein besonderer Schwerpunkt wurde auf Maßnahmen zur Schaffung von Wohnraum für Studenten gelegt. Eine Veränderung der Bautenverordnung und des Parkplatzreglements ist vorgesehen, um die Schaffung von Studentenwohnungen in der Fußgängerzone zu fördern. Die Stadt möchte darüber hinaus ein eigenes Studentenwohnheim errichten und auch Privatleute dazu ermutigen,



Zimmer an Studenten zu vermieten. Es soll alles versucht werden, damit die Studenten und Forscher nicht nur in Esch studieren und arbeiten, sondern auch hier leben. Um dieses Ziel zu erreichen, wird auch das Kultur- und Freizeitangebot angepasst werden. Die Sport- und Kulturvereine, Cafés und Kneipen werden einen großen Einfluss darauf haben, ob Studenten und Escher sich besser kennen lernen.

Der Wahrnehmung der wirtschaftlichen und kommerziellen Potentiale, die sich mit der Universität ergeben, kommt eine große Bedeutung zu. Neue Unternehmen werden sich am Rande der Universität und der Forschungseinrichtungen ansiedeln, alt eingesessene Escher Betriebe können sich auf ein neues Publikum

einstellen, für das es sich lohnt, Produkte und Dienstleistungen anzubieten. Die Stadt wird durch Mobilitätsangebote dafür sorgen, dass die Geschäfte der Innenstadt von den neuen Käuferschichten profitieren. Das Viertel Belval soll mit sanften und öffentlichen Verkehrsmitteln optimal an das Zentrum angebunden werden.

Daneben wird die Escher Bevölkerung in den kommenden Monaten und Jahren kontinuierlich über den Aufbau der Universität informiert. Umgekehrt sind auch Initiativen vorgesehen, um die Universitätsangehörigen langsam mit ihrer neuen Heimat vertraut zu machen. Denn damit Universität und Esch eine harmonische und fruchtbare Verbindung eingehen können, sind beide Seiten gefordert.



## Patrick Heuschling – der Uni-Koordinator der Stadt Esch

Um die Ansiedlung der Universität Luxemburg in Esch-Belval und die Umsetzung des Uni-Aktionsplanes der Stadt Esch zu koordinieren, hat die Gemeindeverwaltung einen „Koordinator Universität“ eingestellt. Seit dem 18. Juni 2007 hat der 1978 in Luxemburg geborene Patrick Heuschling diesen Posten übernommen. Seine Kommunikation / Public Relations Studien hat er am Institut des Hautes Etudes des Communications Sociales (IHECS) in Brüssel abgeschlossen. Erste Berufserfahrungen sammelte er bei Mercedes-Benz Luxembourg S.A. als PR-Assistent bevor er als Kommunikationsverantwortlicher / Projektleiter ans Institut Universitaire International Luxembourg wechselte. „Der Aufbau der Universität in Esch-Belval ist eine große Herausforderung aber vor allem eine einzigartige Opportunität für die Stadt Esch und die gesamte Region. Ich freue mich sehr darauf, diese spannende Entwicklung aktiv mitzugestalten“, erklärt Patrick Heuschling.



# Mais à quoi rêvent nos jeunes ?

Une récente étude a essayé de cerner les aspirations des jeunes Eschois.



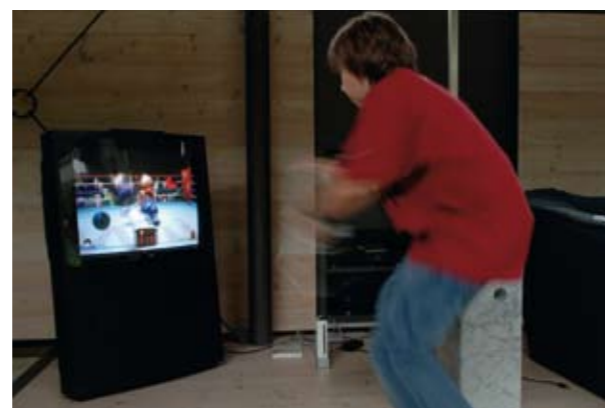
Effectuée par l'unité de recherches INSIDE de l'Université du Luxembourg, une étude sur « la jeunesse à Esch »\* a interrogé un échantillon représentatif de 200 jeunes âgés de 12 à 25 ans (six sur 10 sont non Luxembourgeois).

Les résultats sont plutôt tranchés : les jeunes apprécient la vie à Esch et dans leur quartier, ils aiment être avec leurs amis et écouter de la musique, ils ne s'intéressent pas à la politique et ont une vision positive de l'avenir. Si l'on regarde plus en détails les données recueillies, on voit que les réponses données comportent des spécificités à la fois en fonction de la nationalité, du milieu social mais aussi du sexe. Au niveau des centres d'intérêt par exemple, les garçons préfèrent le sport, les consoles de jeu et rouler en voiture, en moto ou en vélo dans le quartier. Les filles, elles, aiment lire, s'intéressent davantage aux activités artistiques et apprécient le shopping. Les jeunes Luxembourgeois font plus souvent partie d'associations (danse, chant, scouts ou autres) que les non Luxembourgeois.

Et quels sont les buts de ces jeunes dans la vie ? Ils veulent prioritairement rester en bonne santé et avoir un travail intéressant (même si gagner beaucoup d'argent et faire carrière n'arrive respectivement qu'en 9<sup>e</sup> et 10<sup>e</sup> places sur 10). Ils souhaitent fortement créer leur propre famille mais aussi aider les autres. Quant à leurs valeurs, elles sont à la fois individualistes (profiter de la vie) mais aussi fortement sociales (aider et se soucier des autres).

La bonne intégration des jeunes et leur épanouissement sont des facteurs capitaux pour l'avenir de la Ville d'Esch. Un nouveau service communal pour la jeunesse doté d'un conseiller vient d'être créé. Et un plan communal jeunesse sera finalisé pour la fin de l'année. D'où l'importance de cette étude mais aussi des forums jeunesse menés depuis 2006 dans les quartiers.

\* Die Jugend in Esch. Abschlussbericht zur Jugendstudie im Rahmen des Jugendkommunalplanes (PCJ) für die Stadt Esch (2007), Université du Luxembourg



# ... a sooss ?

## Célébration du « Victory Day »



© Editpress

Le 8 mai dernier, Édouard Malayan, Ambassadeur de la Fédération de Russie et Jean Tonnar, Echevin de la Ville se sont recueillis au cimetière d'Esch-Lallange, en présence des représentants de diverses associations patriotiques ainsi que des anciens combattants afin de rendre hommage aux soldats russes morts sur le sol luxembourgeois durant la seconde guerre mondiale. Sur l'air de la « Sonnerie aux Morts » Monsieur Malayan a déposé plusieurs gerbes avant d'honorer les héros morts durant une minute de silence.

## 100 Jahre Escher „Liewensfrou“

Seit 1907 ist unser „Liewensfrou“ ein fester Bestandteil des Escher Kulturlebens und auch auf Landesebene konnte sich die Theatertruppe immer wieder Aufmerksamkeit verschaffen. Besonders Uraufführungen von neuen Luxemburger Theaterstücken standen und stehen bis heute im Mittelpunkt der Aktivitäten der „Liewensfrou“. Zum 100. Jubiläum hat „Liewensfrou“ ein abwechslungsreiches Programm aufgestellt. Neben einer „séance académique“ und der Veröffentlichung einer Festtags-Broschüre sind unter anderem die Uraufführung eines Kindermusicals und ein Theaterstück geplant. Neben diesen Highlights sind auch noch Theater-Workshops, Kindertheater und ein Marcel Reuland Abend in der Vorbereitung. Start des Programms ist im Herbst 2007.



## Der neue Kommunikationsbeauftragte der Stadt Esch



Der 28 jährige Luc Schloesser ist seit Anfang Mai im Dienste der Escher Gemeindeverwaltung und hat das Ressort Kommunikation und Öffentlichkeitsarbeit von seinem Vorgänger Guy Assa übernommen. Luc Schloesser wurde in Petingen geboren und konnte nach seinem Kommunikationsstudium an der Freien Universität Brüssel (ULB) bereits viel Erfahrung als Assistent eines österreichischen EU-Abgeordneten sammeln. „Ich habe mich hauptsächlich um die Öffentlichkeitsarbeit gekümmert und werde all die gesammelte Erfahrung in Esch umsetzen, um in verschiedenen Bereichen der Escher Kommunikationsarbeit neue Impulse zu setzen“, erklärt Luc Schloesser. Auch privat scheut Luc Schloesser keine Herausforderungen. Als begeisterter Sportler versucht er, durch Langstreckenläufe den perfekten Ausgleich zu seinem beruflichen Alltag zu finden.



# ... a sooss ?

## Freizeit auf dem Gaalgebierg



Wenige Schritte von der Innenstadt entfernt, bietet der Escher Gaalgebierg eine Vielzahl von Möglichkeiten, von der Hektik des Stadtlebens auszuspannen. Spaziergänger, Naturliebhaber, Sportler, Campingfreunde, Konzertbesucher und Kinder können hier den Sommer in vollen Zügen genießen.



## 50 Jahre Interessenverein Neudorf

Der erste Interessenverein der Stadt Esch wurde am 13. April 1957 zum Anlass des „Schankenhaischen“ in der rue de la Source gegründet. Mit Hilfe der Stadtverwaltung hat der I.V. Neudorf in den Jahren so manches erreicht, um die Lebensqualität in dem traditionellen Arbeiterviertel zu verbessern. Die Feierlichkeiten zum 50. Jubiläum ziehen sich über das ganze Jahr hinweg und wurden mit der Überreichung einer Flasche Champagner an die älteren Mitglieder eingeläutet. Höhepunkt und zugleich Abschluss der Feierlichkeiten wird gegen Ende des Jahres die Veröffentlichung eines Foto-albums „Neudorf früher und heute“ sein.



## PRO-SUD goes public

Am 4. Mai konnten die Gemeinderäte aus den zwölf PRO-SUD Gemeinden aus erster Hand erfahren, welche Vorteile das Gemeindesyndikat auch der lokalen Politik bringen kann. Insbesondere die Formulierung einer gemeinsamen Position des Südens in der Ausarbeitung von Regionalplan und sektoriellen Plänen, die Wirtschaftsförderung und die Verknüpfung von Informationen zu Veranstaltungen und Angeboten im Süden gehören zu den Hauptaufgaben von PRO-SUD in diesem Jahr.

Mit einer Informationsveranstaltung unter dem Motto „Region des Wissens“ und einer öffentlichen Podiumsdiskussion am 2. Juli legte PRO-SUD den Fokus auf die Chancen und wirtschaftlichen Folgen, die die Etablierung der Universität Luxemburg und der Cité des Sciences in Esch-Belval für die Region bietet. Zur „Region des Wissens“ gehören neben den bereits vorhandenen Forschungseinrichtungen in den Unternehmen, die Centres Recherche Publiques, sowie die Aktivitäten von Einrichtungen wie z.B. Luxinnovation im Süden.

## Von der Baustelle zur Schaustelle

Kulturhauptstadt 2007: AGORA veranstaltet in Esch-Belval das land-art-Projekt „Von der Baustelle zur Schaustelle“. Nico Thurm (Esch-Alzette) und Laurent Nunziatini (Lothringen) fertigen Plastiken aus Stahl und Holz, die sie für eine befristete Zeit aufstellen. Im Juli beginnen die Arbeiten.



## L'Ambassadeur des Etats-Unis en visite

Le 26 février, le Collège des bourgmestre et échevins de la Ville a reçu en visite officielle Son Excellence Madame Ann Louise Wagner, Ambassadeur extraordinaire et plénipotentiaire des Etats-Unis d'Amérique à Luxembourg, en présence de Monsieur Paul Michael Schonenberg, Président de l'American Chamber of Commerce in Luxembourg, de Monsieur Pierre Gramagna, Directeur de la Chambre de Commerce de Luxembourg et de Monsieur Vincent Delwiche, Directeur d'Agora.

Le thème central de cette visite a porté sur le développement économique de la Ville, avec notamment les projets Belval, Nonnewisen et Terres Rouges ainsi que le Technoport Schlassgoart. Les interlocuteurs ont également abordé la création d'une Cité des Sciences, de la Recherche et de l'Innovation sur le site Esch-Belval, où l'implantation de l'Université du Luxembourg est prévue. Après un déjeuner en commun, Son Excellence Madame Ann L. Wagner a visité le site Belval, où elle a pu se faire sur place une idée de l'étendue du projet de développement en voie de réalisation, avec notamment le centre de musiques amplifiées Rockhal et le nouveau bâtiment de RBC-Dexia.