

Den scher

04

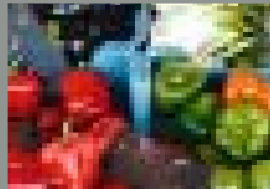


Inhalt

09



16



20



23



Lydia Mutsch

03 [... op ee Wuert](#)

Esch haut a moar

04 [Bonheur botanique](#)

07 [Raemerech - E stoarkt Stéck Esch!](#)

09 [Ein Charaktergesicht](#)

Esch schafft

14 [Ein schwieriger Arbeitsmarkt](#)

Typesch Esch

16 [Voir, vendre, vivre](#)

Är Gemeng - fir Äech do

18 [Voter, c'est décider](#)

20 [Schwimmen oder schwitzen?](#)

23 [Toujours prêts](#)

24 [Bonne rentrée](#)

Top of Esch

25 [Neuer Turnsaal Dellhéicht](#)

25 [Zwei Häuser, ein Programm](#)

25 [Jeannot Bewing](#)

26 [Festival terres-rouges.lu 2005](#)

27 [Le parking prend forme](#)

27 [Der Jahrhundert Kalender](#)

27 [Esch ständig unter Strom](#)

Impressum

Den Escher

Magazine de la Ville d'Esch-sur-Alzette

Editeur responsable

Collège des bourgmestre et échevins
de la Ville d'Esch-sur-Alzette

Service responsable

Service relations publiques
de la Ville d'Esch-sur-Alzette

Conception générale et textes

Stoldt&Treinen Consultants

Conception graphique et mise en page

Vidale-Gloesener

Photos

Christian Mosar

Illustration

Baume

Impression

Polyprint

Tirage

14.500 exemplaires

Adresse de contact

den.escher@villeesch.lu

Info

Pour plus d'info Tél. 54 73 83 - 427



Léif Escher,

die Schüler, die in diesen Tagen in unserer Stadt ihre Schultaschen vorbereiten, sehen sicherlich mit etwas Nervosität dem neuen Schuljahr entgegen. Wir drücken die Daumen für einen gelungenen Start! Überhaupt spürt man bei uns Eschern eine erwartungsvolle Stimmung, denn viele sehen mit Spannung und Vorfreude dem Jahr 2006 entgegen. Die Vorbereitungen für die Hundertjahrfeierlichkeiten laufen bei uns und bei allen Partnern, mit denen wir gemeinsam feiern wollen, auf Hochtouren.

Ein Großteil der Baustellen, die Einwohnern und Verantwortlichen viel Geduld, Einsatz und Energie abverlangt haben, sind mittlerweile abgeschlossen oder stehen kurz vor dem Abschluss. Damit kommt wieder etwas Ruhe in unsere Straßen und wir können uns auf andere Aufgaben konzentrieren. Fragen rund um Wirtschaft und Sozialwesen gehören sicherlich dazu, zwei Bereiche der Gemeindepolitik, die zusammen gehören. Esch ist eine selbstbewusste, dynamische Stadt. Wir wollen, dass alle davon profitieren!

...op ee Wuert

03

Pour la rentrée, la nouvelle édition du magazine de la Ville d'Esch - déjà la quatrième - nous vous présentons entre autres la nouvelle Cité Jardinière sur le site « Gleich ». Un autre sujet « fruits et légumes » : le portrait du marché d'Esch en révèle le caractère. Un accent fort est mis sur l'architecture d'Esch. Un portrait de la nouvelle « Escher Schwemm », ainsi qu'une discussion entre quatre architectes, vous donnent un aperçu du « look » actuel et futur de notre Ville. La Protection Civile répond à des besoins très concrets des habitants d'Esch - vous en apprenez d'avantage dans le reportage sur la nouvelle Centrale d'Intervention. Nous espérons que cette édition du « Escher » vous fera découvrir de nouveaux aspects intéressants de notre ville, et nous vous souhaitons une bonne lecture!

Lydia Mutsch
Député-maire de la Ville d'Esch

Bonheur botanique

Esch grandit. Et comme les terrains sont rares, ils sont d'autant plus précieux. Cette évolution a engendré que les jardins des Nonnewisen feront place à un projet immobilier qui combinera l'habitat au vert et au bord de l'eau avec la proximité du centre de la Ville d'Esch. Une bonne nouvelle pour ceux qui sont à la recherche d'un logement. Mais, osons le dire, les jardiniers dont les jardins soignés avec amour et beaucoup de travail devront disparaître n'en sont certes pas ravis. Dès les premières réflexions sur la réaffectation des Nonnewisen, il s'agissait donc de trouver une alternative pour les jardiniers - un endroit qui présenterait des caractéristiques comparables au site des Nonnewisen.

8 ha de surface agricole homogène

Le défi majeur de cette recherche était tout simplement la taille du terrain : On imagine qu'il n'est pas évident de « trouver » 8 ha de surface agricole homogène à proximité du centre ville d'Esch. En effet, une surface de cette taille fait logiquement partie des réflexions de la Commune d'Esch en ce qui concerne l'aménagement général de son territoire, et de ses projets en matière de logement en particulier. Néanmoins, les 80.000 m² recherchés ont été trouvés. Ainsi, c'est le quartier « Gleich » dans le sud d'Esch qui s'est présenté comme la terre d'accueil idéale pour la nouvelle cité jardinière. La réaffectation d'un terrain de ces dimensions étant

« Tout jardin est d'abord l'apprentissage du temps, du temps qu'il fait, la pluie, le vent, le soleil, et le temps qui passe, le cycle des saisons. » Erik Orsenna

La quartier « Gleich » accueillera la nouvelle Cité Jardinière. 8 ha de bonheur pour les amateurs de la culture jardinière.



soumise à un grand nombre de critères et de prémisses, le réaménagement en cité jardinière a dû passer une procédure exacte et scrupuleuse. Finalement, le Service des Eaux et Forêts ayant donné son accord aux plans de la commune sur base de la conformité au cahier des charges, l'aménagement a été accepté sur base de conditions très strictes.

Un jardin, même tout petit, c'est la porte du paradis.

Dès le début, la cité jardinière « Gleicht » ira à l'encontre du cliché des cités jardinières anarchiques et sauvages: elle sera un endroit clair, agréable, transparent. C'est dans ce souci de transparence que les jardins seront disposés en îlots, avec 6 à 10 jardins par îlot, pour un total de 90 jardins d'une taille de plus ou moins 300 m² chacun. Ceci garantit une bonne visibilité et une parfaite accessibilité pour l'intégralité du terrain. Comme le jardinage doit être à la portée de tous, les deux premiers îlots sont conçus pour les personnes à mobilité réduite parmi les jardiniers: les « parterres » sont surélevés, et les chemins stabilisés. Afin d'en garantir le respect des délimitations, les jardins seront d'abord séparés par une petite clôture aux pieds de laquelle sera plantée une haie mixte sauvage. Au fil du temps, cette haie engoutira la clôture qui se décomposera: les jardins seront donc comme naturellement séparés par leur propre végétation. La cité jardinière « Gleicht » sera traversée par un minimum de chemins. Recouverts par la végétation, il seront peu visibles, tout en permettant, le cas échéant, des transports plus lourds grâce à leur stabilité. Outre les parcelles individuelles, la Commune créera deux zones de vergers, et c'est elle qui se chargera d'arboriser la cité jardinière.

Respect de l'environnement

La cité jardinière a été conçue dans le souci de réduire son impact sur l'environnement à un strict minimum. Eau, électricité, canalisation, déchets: tout est soumis aux critères d'une utilisation responsable et écologique. La consommation d'eau sera réduite tout simplement par l'installation de prises d'eau centralisées, non pas individuelles et par parcelle. Le vieil adage « un minage pour deux arrosages » fera donc partie du quotidien des jardiniers. Pour ce qui est de l'approvisionnement en courant, il se fera par le biais de cellules photovoltaïques. L'approvisionnement en courant se limitera aux installations communes comme notamment les toilettes, qui seront branchées sur un système d'épuration biologique.

Nouveaux projets, nouvelles parcelles

La cité jardinière « Gleicht » est un premier pas vers une reparation responsable des surfaces jardinières communales à Esch, dont le but est de répartir ces terrains de façon juste et équitable, tout en tenant compte de l'évolution démographique de la ville. A ce stade, les travaux à « Gleicht » ont été retardés par les fouilles qui ont été effectuées sur le site suite à la découverte de vestiges archéologiques. Dès la rentrée, les travaux d'aménagement reprendront. Le résultat fera certainement le bonheur des jardiniers eschois.

Pour de plus amples informations, veuillez contacter le Service du Développement Urbain, M. Jean-Pierre Gillen, au 54 73 83 364, jemp.gillen@villeesch.lu



Plan de la Cité Jardinière Gleicht



Das Viertel Raemerich, das bislang etwas am Rande lag, rückt näher ans Zentrum der Stadt und wird aufgewertet.

Zuerst die schlechte Nachricht. In den nächsten Wochen werden die Einwohner des Viertels Raemerich eine Baustelle auf dem Wege haben, denn die Straße zwischen Esch und Beles ist gesperrt.

Jetzt die gute Nachricht. Verlegt werden hier die ersten Abwasserrohre für das Schmutzwasser aus Beles sowie für die Abwässer aus dem zukünftigen Viertel Esch-Belval. Damit besteht die Aussicht, endlich ein Problem zu beheben, das seit langem die Bürger

von Raemerich plagt. Das Viertel, das in den 50er Jahren als schmuckes Wohnviertel entstanden ist, leidet seit vielen Jahren daran, dass mechanisch geklärtes Abwasser in die nahe gelegenen Kühlweiher der ARCELOR geleitet wird. Dies führt bei ungünstiger Windrichtung zu einer ernsten Geruchsbelästigung.

Die Arbeiten, die demnächst beginnen und sich insgesamt über etwa zwei Jahre hinziehen werden, sehen den Bau eines Pumpwerkes vor, das das gesammelte

Raemerech - E stoarkt Stéck Esch!

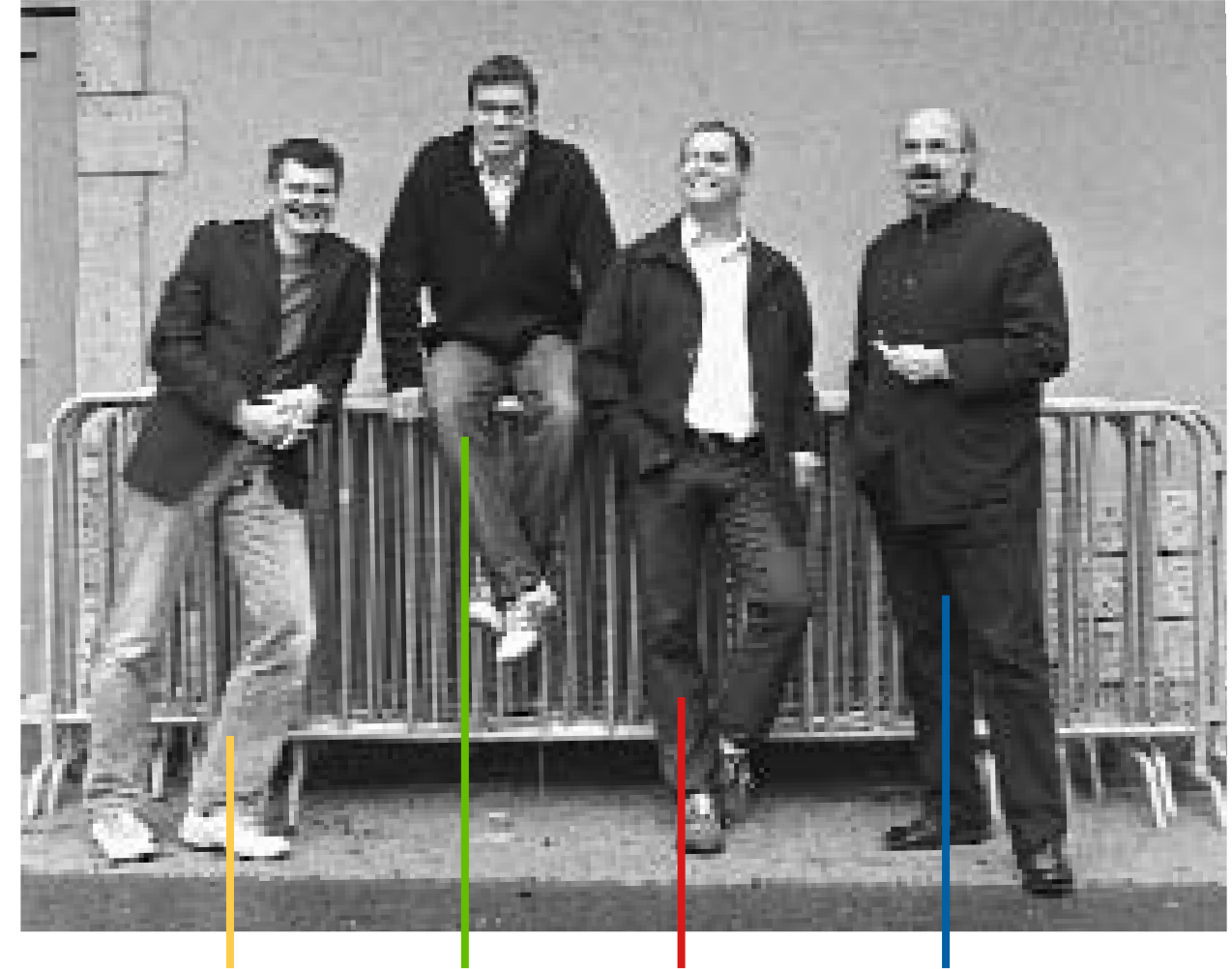
Schmutzwasser zum Abwasserkollektor Kiemelbach drückt und damit der interkommunalen Kläranlage in Schiffingen zuführt.

Das Viertel Raemerich, das in einer beschaulichen Abgeschiedenheit innerhalb von 50 Jahren eine starke Identität aufbauen konnte, soll in Zukunft enger an Esch angebunden werden. Dafür wird die bisherige Schnellstraße zurückgebaut und der Verkehr nach Frankreich und zum neuen Aktivitätszentrum Esch-Belval an Raemerich vorbeigeführt. Auch hier ist also mit einer massiven Entlastung zu rechnen. Schallschutzmaßnahmen und die Erneuerung der N31 werden die Lebensqualität zusätzlich verbessern.

Gute Neuigkeiten sind bekanntlich anziehend und so werden in Raemerich jetzt auch wieder neue Häuser geplant. Die Nähe zu den ARCELOR-Werken, die Schlackenhalde und die Kühlweiher, umgeben von

Wiesen und Gärten, haben Raemerich jahrzehntlang geprägt. Heute liegt das Viertel in unmittelbarer Nähe zu einem der dynamischsten Standorte des gesamten Landes und wird von den entstehenden öffentlichen Infrastrukturen und privaten Angeboten (sei es Unterhaltung oder Arbeitsplätze) optimal profitieren.

Selbst nachdem nicht mehr alle aktiven Raemericher „bei der ARBED schaffen“, ist der Zusammenhalt im Viertel weiterhin außerordentlich groß. Der Verdienst dafür kommt in erster Linie den sehr aktiven Lokalvereinen zu, von denen als Beispiel nur jener genannt sei, der in diesem Jahr seinen 25ten Geburtstag feiert: der A.S. Mauve-Weiss Raemerech. Der Verein hat sich insbesondere durch seine Hallenturniere einen Namen gemacht und den Freizeitsport in Luxemburg gut etabliert. Mit immer wieder neuen Ideen macht der Verein auf sich aufmerksam: ein wirklich starkes Stück Esch!



Gebäude sind wie Gesichtszüge: Sie sind der Ausdruck des Charakters einer Stadt. Wie soll - oder wird - Esch morgen aussehen? Dazu die Gedanken von vier Escher Architekten.

Ein Charaktergesicht

1. Welche Vorteile, welche Nachteile hat in Ihren Augen Esch als Stadt (für seine Bewohner und seine Unternehmen)?

Die Stadt Esch bietet für seine Bewohner eine hohe Wohnqualität, die erreicht wird durch kurze Wege zur Arbeit, große Naherholungsgebiete (Galgenberg), Sportinfrastrukturen.

Die aktuellen Bestrebungen der Stadtväter versuchen, diese Qualitäten herauszukristallisieren und zu verstärken. Angestrebter Mix zwischen Wohnen und Arbeiten, Erneuerung der Außenraumqualität im Stadtzentrum, Verbesserung der Parksituation durch Anwohnerparken für die Bewohner, Schaffen eines Kurzzeitparkings am Rathaus für die Besucher und

Langzeitparkplätze am Stadtrand für Arbeitnehmer aus der Region.

Luc Wagner, wwplus

Die Stadt Esch hatte das Glück, bei ihrer urbanen Entwicklung nicht über verschwendbar große ausbaubare Flächen zu verfügen: so war Nachhaltigkeit gezwungenerweise seit Beginn ein Leitmotiv der Stadtpolitik.

Die vorher genannten Vorteile gründen aus dieser Haltung. Sieht man auf die großen Ausbauprojekte der Stadt - Nonnewisen und Belval - scheint diese Haltung Bestand zu haben ... was den Menschen eine große Wohn- und Arbeitsqualität bieten wird. (... was Belval betrifft sollte man sich trotzdem die Frage über das



Raemerech –
Blick auf den Hochofen



Innenhofgestaltung in der Escher Innenstadt.
WW+



Esch, rue du Moulin: Innenansicht eines Appartementhauses.
Metaform



Die Escher Rockhal.
BENG



Zughaltestelle Belval-Usines: Studie.
Atelier d'Architecture et de Design
Jim Clemes

Gleichgewicht des Mix und der Zonenbildung noch einmal stellen!

Esch verfügt über ein breit gefächertes Kultur- und Sportangebot. Dadurch entsteht eine dynamische Autonomie der Stadt sowie eine allgemein hohe Lebensqualität.

Fragen, auf die die Stadt noch verstärkt hat sind: Zugänglichkeit, eine konsequente Parkraumpolitik sowie eine kompetitive Geschäftspolitik. Was die Parkraumpolitik betrifft, besitzt Esch Vorschriften im Bebauungsplan, die den motorisierten Verkehrsmitteln eine noch immer vorrangige Rolle zuteilen ...

Marco Bidaine, BENG

Der größte Vorteil der Stadt Esch ist ihre kompakte Struktur. Dies ermöglicht dem Bewohner einen einfachen und bequemen Weg zum Arbeitsplatz, zu Transportmitteln, in die Geschäftsstraßen, den Freizeitmöglichkeiten und zur Ausbildung. Das Mobilitätskonzept (innerstädtischer Bus, Fahrradwege) dürfte fast jeden Escher zufrieden stellen. Die Durchmischung der Bevölkerung ist in Esch besser als in andern Städten oder Gegenden obwohl auch hier noch Handlungsbedarf besteht.

Dennoch wird das Mobilitätskonzept nicht nur positiv eingeschätzt. Die Parkplatzsituation wird vor allem von externen Besuchern für weiterhin schwierig erachtet, geht es doch gleichermaßen darum, den Handel zu ermutigen und es Unternehmen zu ermöglichen, sich

auch im Stadtkern zu etablieren. Eine Stadt die lebt, darf Außenstehende ... nicht außen stehen lassen! Hier sind weitere Lösungen zu finden. Das Park and Ride bei Cactus Hobby wird Abhilfe schaffen. Neue Auffangmöglichkeiten ermutigen die Besucher außerhalb von Esch, unsere Stadt bequem zu erreichen. Die Lösung der Verkehrsprobleme wird auch in Zukunft ein großes Thema bleiben, insbesondere wenn die Großprojekte Esch-Belval und Nonnewisen realisiert werden und so neue Leute anziehen werden.

Die Stadt Esch muss "lebendig" bleiben. Dies geht nur, wenn sie sich nach außen hin öffnet.

Thierry Cruchten, Metaform

Der größte Vorteil der Stadt sind seine Menschen sowie die gewachsenen sozialen Netzwerke, die diese Menschen untereinander verbinden. Sie gilt es auszubauen, zusammen mit den bestehenden baulichen Infrastrukturen, um diese Stadt in ihrer Entwicklung weiter zu führen.

Jim Clemes, Atelier d'Architecture et de Design Jim Clemes s.a.

2. Bislang war Esch durch seine Industrie geprägt. Wie wird Esch in Zukunft als Dienstleistungszentrum aussehen?

Die Stadt Esch ist immer noch durch ihre Industrie geprägt. Sie hat ihren Ursprung als Industriehauptstadt der Südregion nie geleugnet: ihre industrielle Entwicklung ist in der ganzen Stadt zu spüren. Große Projekte

deuten darauf hin, dass sich effektiv ein Wechsel zu einer Dienstleistungsstadt am Horizont abzeichnet. Eine Frage wirft dies jedoch auf: Muss das Neue (diese Entwicklung zur Dienstleistung) unbedingt physisch das Bestehende ersetzen?

Dann liegt Esch ganz klar im Zentrum der ganzen Südregion des Landes und spielt diese zentrale Rolle über die Landesgrenzen hinaus ... und genau hier wird Esch in Zukunft eine noch größere Rolle spielen ... was natürlich eine Entwicklung des Wohnungsbaus sowie auch ein Ausbau der Aktivitäten bedeutet. Esch nutzt die vorhandene Dynamik seiner Vergangenheit, um sich weiter zu entwickeln und den Anforderungen einer Dienstleistungsstadt gerecht zu werden. Die notwendigen Gegebenheiten respektiv Potential zu dieser Entwicklung sind vorhanden: die Angliederung an das öffentliche nationale, überregionale Verkehrssystem, die Industriebrachen, die Arbeitnehmer ... doch wird die Stadt es schaffen (oder wollen) mit der Evolution des Dienstleistungssektors Schritt zu halten?

Unsere Gesellschaft ist geprägt durch eine enorme Mobilität (sowie Austausch) von Informationen, Waren und Menschen ... will die Stadt wettbewerbsfähig sein, muss sie Antworten auf diese Anforderungen geben.

Marco Bidaine, BENG

Dem Süden des Landes ist schon länger bewusst, dass die Industrie in Zukunft nicht mehr die alleinige

treibende Wirtschaft sein wird und dass man sich um andere Wirtschaftszweige bemühen muss. Das Projekt Belval ist hierfür ein Beispiel, wie in Zukunft der Süden seine wirtschaftliche, industrielle Vergangenheit mit der zukünftigen Dienstleistungswirtschaft verknüpfen will. Auf einem einzigen Gelände sollen sich neben dem bestehenden und noch aktiven Stahlwerk andere, neue Wirtschaftszweige entwickeln. Der Staat wird hier im Rahmen seiner Dezentralisierungspolitik verschiedene Verwaltungen auf Belval verlagern. Eine Universität, Banken und Privatunternehmen sollen folgen. Dieser wirtschaftliche Wandel stellt neue Herausforderungen an die Stadt Esch. Die neuen wirtschaftlichen Zweige ziehen eine Bevölkerung in den Süden, auf die Esch sich vorbereiten muss. Die Anforderungen an die Stadt als Lebensraum werden noch größer werden und es gilt jetzt schon, die Attraktivität Eschs zu verbessern und als "Hauptstadt des Südens" zu festigen.

Thierry Cruchten, Metaform

Esch muss sich in Zukunft auf seine Rolle als Stadt konzentrieren; Stadt d.h. Ort an dem man arbeitet, lebt, einkauft, seine Freizeit verbringt, zur Schule geht, sich bildet, sich amüsiert, sich medizinisch versorgt, sich erholt, usw.

All dies ist Teil einer lebenswerten Stadt. Diese Aspekte qualitativ zu verbessern, bessere Schulen, bessere medizinische Versorgung, bessere Wohnmöglichkeiten etc. steigern die Attraktivität der Stadt

und ermöglichen ihre Entwicklung.

Es geht weder darum, die industrielle Vergangenheit der Stadt zu leugnen noch in eine Industrienostalgie zu verfallen, sondern darum, die Stellung der Stadt in der Zukunft zu definieren.

Jim Clemes, Atelier d'Architecture et de Design Jim Clemes s.a.

Effektiv vermittelt Esch-Belval als Projet-Phare des Großherzogtums Luxemburg den Eindruck, dass sich die Stadt Esch weg von einer Industriestadt zu einem Dienstleistungsstandort entwickeln wird. In Anbetracht der hohen Arbeitslosenrate der Stadt Esch ist es wichtig, bereits angedachte und geplante Gebiete, wie die Erweiterung der ZARE auf Sommet und zukünftige Zonen für produzierendes Gewerbe wie der Crassier Ehlerange, nicht aus den Augen zu verlieren und parallel intensiv weiterzuentwickeln.

Der Begriff des Mix sollte nicht nur für Wohnen und Arbeiten stehen, sondern eine Durchmischung des Arbeits-

angebotes ist wichtig für die weitere Entwicklung der Stadt Esch im Einklang mit ihrer aktuellen und zukünftigen Bevölkerung.

Luc Wagner, WW+

3. Welchen Formen des Zusammenlebens, des Zusammenwohnens gehört die Zukunft in Esch?

Esch wird in absehbarer Zeit mit dem Projekt "Belval" und insbesondere "Nonnewisen" neuen Wohnraum schaffen.

Dieser soll eine Durchmischung der sozialen Schichten mit sich bringen. Es wird sich zeigen, ob dieser "fromme" Gedanke dem Alltag standhält. Jedenfalls ist die Zielsetzung die richtige. Man muss in Zukunft mehr auf "solidarisches Zusammenleben" setzen. Sozialen Wohnungsbau, wie er anderswo in Luxemburg betrieben wird, führt oft zu Ghettos, die eine kaufkräftigere Bevölkerung nicht gerade anzieht. Die Konsequenz ist eine Stigmatisierung der Bewohner und eine verpasste

Integration.

Außerdem muss es Esch gelingen, diese neuen Gebiete mit dem "alten" Esch zu verbinden. Der Stadtkern könnte hier an Attraktivität verlieren zu Gunsten der neu erschlossenen Quartiere. Es ist also wichtig, parallel zu den neuen Projekten den Stadtkern zu fördern und aufzufrischen.

Thierry Cruchten, Metaform

Esch hat ein großes Potential aus seiner Geschichte heraus zu lesen und Modelle für die Zukunft zu entwickeln. Stübben liefert Denkanstöße, die weitergedacht werden sollten.

Esch könnte sich zum Beispiel grenzüberschreitend nach Audun-le-Tiche hin zu einer europäischen Stadt entwickeln.

Jim Clemes, Atelier d'Architecture et de Design Jim Clemes s.a.

Neben den neuen Wohnkonzepten von Esch-Belval

und Nonnewisen mit sozialem Mix und Mischung von Wohnen und Arbeiten und dem Zusammenwachsen mit anderen Städten ist die Gestaltung des öffentlichen und halböffentlichen Raumes, das Schaffen von Orten der Begegnung, der Kommunikation, des miteinander Lebens und Wohnens von großer Bedeutung. Dieses gilt sowohl für neue, als auch für alte Stadtviertel mit ihrer bestehenden Funktion im klassischen Sinne, reines Arbeiten, reines Wohnen.

Luc Wagner, WW+

Durch die historisch bedingte Entwicklung der Stadt, bietet Esch - viel mehr als sonst irgend eine Stadt unseres Landes - eine ideale Grundlage zu dichterem Bebauung. Es scheint klar, dass hierzu neue Wohn- und Siedlungsmodelle nötig sind ... (wie sie jetzt schon in den Projekten von Belval und den Nonnewisen skizziert sind) ... ohne trotzdem die Idee eines "Mix" zu verlieren und den Stadtkern der Stadt zu schwächen.

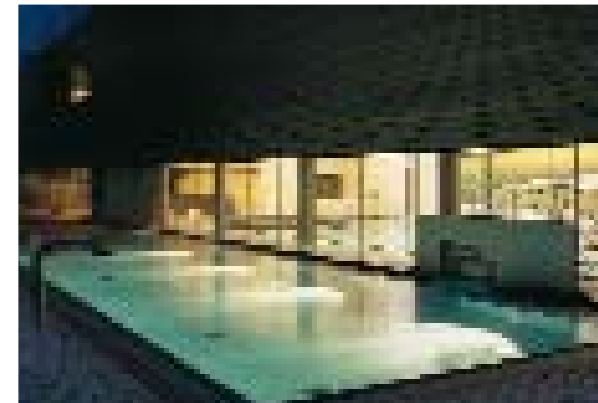
Marco Bidaine, BENG



Innenhofgestaltung in der Escher Innenstadt - Perspektive. WW+



Esch, rue du Puits: Fassade eines Appartementshauses. Metaform



Die neue Escher Schwemm. BENG



Justizpalast in Esch - Studie. Atelier d'Architecture et de Design Jim Clemes

Luc Wagner

- Geboren am 28. Mai 1969 in Esch-Alzette
- Lycée de Garçons in Esch-Alzette
- Studium des Bauingenieurwesens an der „Rheinisch-Westfälischen Technischen Hochschule“ RWTH in Aachen (Deutschland), Diplom-Ingenieur im Bauingenieurwesen
- 2003 Mitbegründer und Geschäftsführer im Bereich Projektmanagement und Städtebau, in Partnerschaft mit Jörg Weber -

Thierry Cruchten

- Geboren am 1. Mai 1975 in Pétingen
- Lycée Hubert Clément, Esch-sur-Alzette
- Lycée technique des Arts et Métiers, Luxembourg
- Architekturstudium an der "Ecole supérieure d'Architecture La Cambre", in Brüssel / Abschlussdiplom 2002
- Gründung des Büros Metaform im März 2003 mit Carlos Correia und Shahram Agaajani
- Sitz des Büros seit März 2004 in Esch-sur-Alzette

Bidaine Marco

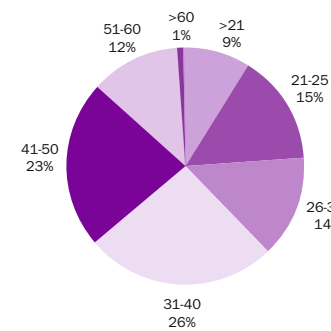
- Geboren am 25. August 1963 in Esch-Alzette
- Lycée Technique in Esch-Alzette
- Institut Supérieur de Technologie in Luxembourg 1989
- Diplomarchitekt des "Institut Supérieur d'Architecture de l'Etat La Cambre", in Brüssel
- 1991 Gründungsmitglied und Partner des "Atelier d'Architecture BENG" in Esch-Alzette

Jim Clemes

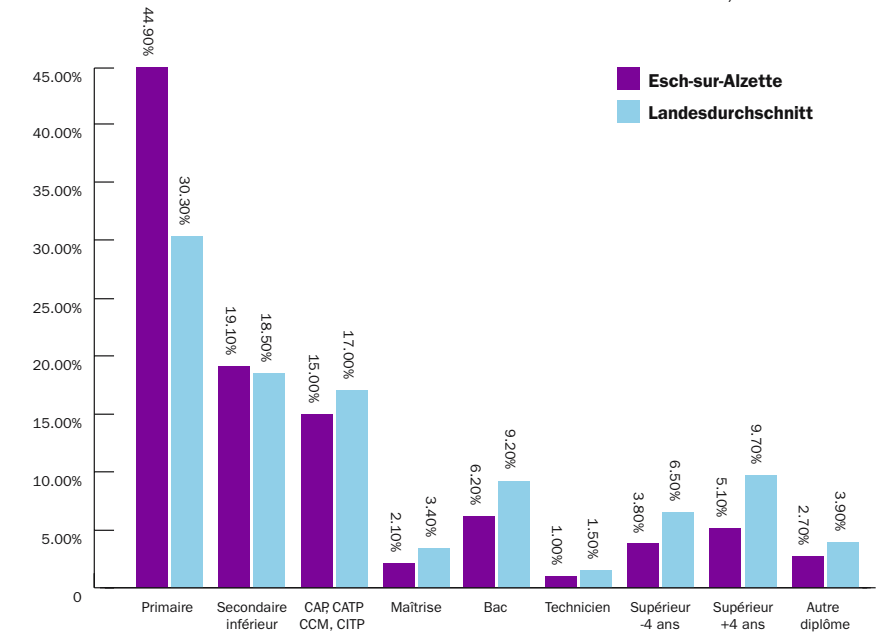
- Geboren am 29. Juli 1957 in Luxemburg
- Lycée de Garçons in Esch-Alzette
- 1980 Bachelor of Environmental Design, Miami University, Oxford, Ohio, USA
- 1984 Diplomarchitekt der "Ecole Spéciale d'Architecture" in Paris
- 1984 Gründer des "Atelier d'Architecture et de Design Jim Clemes S.A."

Ein schwieriger Arbeitsmarkt

Aufteilung der Arbeitslosen in Esch nach Alter, 2005



Schulabschluss der Arbeitslosen in Esch gegenüber dem Landesdurchschnitt, 2001



Arbeitslosigkeit ist ein Thema auch in Esch, der Schöffenrat hat dazu jetzt aktuelle Zahlen und Erklärungen vorgelegt.

Ein Mitglied des Gemeinderates wollte wissen, wie sich in Esch die Situation auf dem Arbeitsmarkt und bei den Unternehmensgründungen darstellt.

Der Service de développement social verfasste eine Antwort u.a. auf der Basis des ersten Escher Sozialberichts und neuerer Zahlen.

Es wurde dabei deutlich, dass sich die Stadt Esch im Vergleich zu anderen Regionen des Landes immer noch in einer besonderen Situation befindet, die teilweise aus ihrer industriellen Vergangenheit herrührt.

Eine höhere Arbeitslosigkeit als im Landesdurchschnitt

Im Landesdurchschnitt lag die Arbeitslosenquote im April 2005 bei 4,6 %, in der Stadt Esch erreichte sie dagegen am 31. Mai 2005 7,54%. Rechnet man die Personen hinzu, die in den Genuss einer Fördermaßnahme des Arbeitsamtes kommen, ergibt sich landesweit eine Quote von 6,26% und in Esch von 8,57 %.

Besonders betroffen sind weiterhin die jungen Menschen, deren Integration in den Arbeitsmarkt schwieriger wird. Jugendliche, die einen niedrigeren Schulabschluss haben, sind überdurchschnittlich stark vertreten, ebenso aber auch die Gruppe der 41- bis 50-jährigen. Insgesamt haben die Arbeitslosen in Esch eine relativ niedrige Schulbildung: 44,9 % der Arbeitslosen in Esch haben Grundschulabschluss, während landesweit 30,3% der Arbeitslosen nur die

Primaireschule abgeschlossen haben. Dies liegt möglicherweise daran, dass die Immigration in Esch praktisch ausschließlich eine Arbeiterimmigration ist, während sich in anderen Landesteilen auch vermehrt höher ausgebildete Immigranten aus den Nachbarstaaten niedergelassen haben.

Eine niedrige Erwerbsquote

Die Erwerbsquote ist der Teil der Bevölkerung, der in arbeitsfähigem Alter (15 bis 64 Jahre alt) einer bezahlten Beschäftigung nachgeht. Insgesamt ist diese Zahl für Esch mit 59,10 % relativ niedrig. Insbesondere bei den 61- bis 64-jährigen zeigt sich mit 6,2 %, dass noch viele Arbeitnehmer sehr früh in den Vorruhestand treten. Wenn man die Zahl der Arbeitssuchenden hinzuzieht, verändert sich das Bild und wird positiver: 72,73 % der Männer und 56,01% der Frauen gehen einer Arbeit nach bzw. sind auf der Suche nach einer Arbeit.

Ein dynamisches Geschäftsumfeld

Bei einer Gesamtzahl von 1124 Unternehmen zählte Esch im Jahr 2004 insgesamt 128 Unternehmen mehr als im Jahr 2000.

Einen Gesamtzuwachs gab es insbesondere im Bereich der Dienstleistungen für Unternehmen (+32), Informatik (+22), Gastronomie (+ 19), Großhandel (+17), Immobilien (+15) sowie Finanzdienstleistungen

und Versicherungen (+9). Diese Zahlen sagen jedoch nichts aus über Konkurse oder Geschäftsschließungen.

Im Einzelhandel sind zwar die meisten Neugründungen zu verzeichnen (insgesamt 96 Betriebsgründungen zwischen 2000 und 2004), aber es gab hier unter dem Strich einen Verlust von 10 Einheiten, was die starken Fluktuationen in dieser Branche und das langsame Verschwinden der kleinen Läden beweist.

Eine paradoxe Situation : Mehr Arbeitsplätze und mehr Arbeitslosigkeit

Auch in Esch gilt die paradoxe Situation, die im ganzen Land vorherrscht: Die Arbeitslosigkeit steigt an, obwohl insgesamt immer mehr Arbeitsplätze geschaffen werden. Die Gründe sind vielfältig, aber haben insbesondere etwas mit der geringen Qualifikation der Arbeitssuchenden zu tun. Die Arbeitsplätze, die ja tatsächlich geschaffen werden, verlangen nach Kompetenzen, die viele Arbeitssuchende nicht vorweisen können. Und in Esch ist aufgrund der industriellen Vergangenheit der Stadt dieses Phänomen noch ausgeprägter als in anderen Teilen des Landes. Ein hoher Prozentsatz der Immigranten ist als Arbeiter angeworben worden und hat leider eine geringe Ausbildung. Auch der teilweise günstige Wohnraum hat dazu geführt, dass viele gering qualifizierte Immigranten nach Esch gezogen sind.

Für die Stadt Esch führt der Weg zur Lösung der

Arbeitslosigkeit einerseits über die Ansiedlung neuer Unternehmen (z.B. über die geplante Pépinière d'entreprises artisanales). Andererseits stehen Integrationsmaßnahmen im Vordergrund, mit denen den Arbeitslosen der Wiedereinstieg ins Berufsleben erleichtert werden soll. In Esch sind eine ganze Reihe von Initiativen und Institutionen in diesem Bereich tätig (vom Réseau pour le travail et la promotion humaine, CIGL, Initiativ rëm schaffen und Zarabina über Action locale pour jeunes, CNFPC bis zur Gemeindeverwaltung und der Arbeitsmarktverwaltung).

Die jährlich abgehaltenen Assises sociales haben daneben zur Gründung einer permanenten Reflektionsgruppe geführt und eine Studie über die spezifischen Bedürfnisse der Escher Arbeitslosen ist in Ausarbeitung. Bei all dem darf man sich jedoch keine Illusionen machen: Nur mit viel Kreativität, Energie und Solidarität wird man Erfolge im Kampf gegen die Arbeitslosigkeit verzeichnen können.

Voir, vendre, vivre



Une ville qui se respecte a un marché. A Esch, le marché rythme la vie depuis 145 ans.

Pas de vraie ville sans marché. Car c'est au marché que le cœur d'une ville bat à son vrai rythme. A Esch, le marché est un organe vital de la ville. Et c'est au marché qu'on se rend compte qu'Esch est bien plus au sud qu'on ne le penserait. Odeurs, couleurs, sons ... la petite quinzaine de commerçants qui, depuis plus de quinze ans, est aussi fidèle à leur clientèle eschoise que celle-ci à leurs commerçants, apporte un flair méridional à la ville qui rappelle les origines d'une bonne partie de ses habitants.

Plaisir d'acheter

Artichauts, olives dans toutes leurs variations, fromage de brebis, les produits artisanaux font déjà plaisir lors de l'achat. Poulet grillé prêt à la dégustation, produits naturels du Lac du Barrage de la Haute-Sûre (« Produkter vum Séi »), pains et pâtisseries ... « c'est beau, c'est bon, c'est bon marché ». Aucun problème pour faire tous les achats nécessaires à la composition

d'un menu complet. Boucherie, fruits et légumes, fromages et produits laitiers, miel tout droit de l'apiculteur pour le dessert n'attendent que vous pour être transformés en délices gastronomiques. Et si c'est vous l'invité, un passage chez le fleuriste s'impose de toute façon.

La relève est-elle assurée ?

Dans le temps, les commerces se transmettaient des parents à leurs enfants. Malheureusement, cette tradition se perd. Le poissonnier ayant pris sa retraite, aucun intéressé ne s'est trouvé pour son stand. Même situation pour la « Äerfra » Madame Bosseler qui a vendu des œufs pendant plus de 50 ans. Elle a pris sa retraite bien méritée, et sa place est restée inoccupée. Espérons que les marchands de fruits et légumes et le fleuriste, actuellement les plus anciens commerçants du marché, réussissent à assurer leur relève. L'ambiance du marché à Esch? Chaleureuse et sympathique, on y sent que rien ne remplace le contact

personnel lors d'un achat. Et si le ton des rares disputes peut paraître plus corsé qu'ailleurs, cela fait partie du folklore d'un vrai marché, dans une vraie ville. Acheter sans devoir prendre de ticket au comptoir : au marché d'Esch, les bonnes choses sont simples.

Les jours du marché :

le mardi matin zone piétonne rue de l'Alzette - école Brill
le jeudi petit marché (3 stands) place Benelux
le vendredi place Norbert Metz

Les horaires du marché :

vente de 8.00 à 12.15 heures

Pour de plus amples renseignements,
veuillez contacter Mr. Romain Burg au 54 73 83 525,
romain.burg@villeesch.lu

Historique

Par arrêté royal grand-ducal du 3 mars 1860, suite à la délibération du conseil communal du 28 septembre 1859, le premier marché hebdomadaire a été créé dans la section chef-lieu de la commune les jeudis.

Par arrêté royal grand-ducal du 8 décembre 1874, l'administration communale d'Esch-sur-Alzette a été autorisée à faire tenir dans la section chef-lieu de cette commune deux marchés hebdomadaires les mardis et vendredis.

Par arrêté royal grand-ducal du 17 mars 1888, la commune d'Esch-sur-Alzette a été autorisée à tenir avec les deux marchés hebdomadaires les mardis et vendredis un marché de bétail de boucherie. Ce marché au bétail d'abattage a été transféré plus tard dans les écuries de l'abattoir de la Ville.

Pour les marchés hebdomadaires, une modification est encore intervenue par la délibération du conseil communal en date du 5 mars 1920. Jusqu'à cette date, les deux marchés hebdomadaires se sont tenus sur la place de l'Hôtel de Ville. Par la délibération précitée, le marché hebdomadaire de mardi a été transféré sur la place du Brill et après l'inauguration de la zone piétonne le marché se tient dans la zone piétonne de la rue de l'Alzette - école du Brill et théâtre municipal, où il se tient encore aujourd'hui.

Le 10 mai 1962, création d'un petit marché hebdomadaire le jeudi sur la place Benelux, où il se tient encore aujourd'hui.



Voter, c'est décider

Voter aux élections communales du 9 octobre

- 1 Inscription sur les listes électorales :
Automatique pour les Luxembourgeois,
facultative pour les étrangers (délai d'inscription révolu depuis le 31 mars 2004)
- 2 Remise en mains propres des convocations :
Jusqu'au plus tard 5 jours avant les élections,
donc au 4 octobre.
- 3 Le jour du vote, présentez votre convocation
au bureau de vote qui y est mentionné.
- 4 Si vous n'avez pas reçu de convocation:
Vérification de votre inscription sur les listes
électorales (Biergeramt).
- 5 Si vous êtes inscrit sur les listes électorales :
sur simple présentation de la carte d'identité,
vous pourrez participer aux élections au bureau
de vote indiqué par le Biergeramt.

Pour des renseignements supplémentaires, veuillez
contacter le Biergeramt, ou bien M. Gilbert Stull au
54 73 83 250

Le 9 octobre 2005, 13.787 Eschois voteront leur Conseil Communal.

39 bureaux de vote pour 287 rues ... les préparatifs techniques pour les élections communales du 9 octobre 2005 battent leur plein. L'enjeu : garantir un déroulement impeccable des élections, une responsabilité qui incombe à Gilbert Stull, Chef de Service de l'Etat Civil de la Commune d'Esch. En effet, il s'agit de répartir les électeurs selon les bureaux de vote, et ceci en fonction d'une quantité de 300 à 600 électeurs par bureau pour une élection simple. Pour des élections doubles, comme p.ex. les élections pour la Chambre des Députés et les élections européennes de 2004, ce nombre varie entre 200 et 400 électeurs par bureau.

J'y vis, j'y vote

Des élections communales comme les autres ? Oui et non. D'un côté, le bon déroulement technique sera garanti par le savoir-faire et l'expérience des collaborateurs de l'Etat Civil. D'un autre côté, ces élections présentent un côté historique, car c'est la première fois que les étrangers habitant Esch sont plus nombreux que les Luxembourgeois. Chaque année, une petite centaine de Luxembourgeois quitte Esch pour se

« mettre au vert » dans une maison unifamiliale dans une des communes voisines, ce qui, pour des raisons financières, reste souvent impossible pour les étrangers qui habitent des appartements dans Esch. Et pourtant, cette situation démographique ne se reflète pas dans les listes électorales. En effet, sur les 13.787 électeurs inscrits, seulement 2.143 sont non-luxembourgeois, ce qui représente un peu plus de 15%. A noter que ce nombre a nettement augmenté par rapport aux 1.060 étrangers inscrits en 2003, ceci en raison d'une initiative de la Ville d'Esch lancée en 2003 en vue des élections européennes.

Et vous, êtes-vous inscrit?

Comment voter lors des élections communales? Tout d'abord, pour pouvoir voter, il faut être inscrit sur les listes électorales. Les Luxembourgeois le sont d'office, tandis que les étrangers ont eu l'occasion de s'y inscrire jusqu'au 31 mars 2004. En effet, les listes pour les élections communales sont les mêmes que celles pour les élections européennes de 2004, les étrangers étant inscrits sur des listes électorales sépa-

rées. Si vous êtes inscrit sur les listes, une convocation vous sera remise manuellement et personnellement lorsque les élections communales approchent. Cette convocation indique la date, l'heure et le bureau de vote dans lequel vous devrez vous rendre pour voter. La réception de la convocation devra être signée par l'électeur convoqué, donc vous-même, ou une autre personne présente dans le ménage. Si personne n'est présent lors du passage du distributeur de la convocation, celui-ci laisse un avis priant l'électeur convoqué de l'appeler pour fixer un nouveau rendez-vous pour la remise de la convocation. Si jamais vous n'avez pas reçu de convocation à moins de 5 jours de la date des élections, vous devrez vous rendre au Biergeramt de la Ville d'Esch pour y faire vérifier si vous êtes bien inscrit sur les listes électorales. On vous y indiquera la date, l'heure et le bureau de vote où vous pourrez voter après y avoir présenté votre carte d'identité. La convocation des électeurs est d'ailleurs publiée dans chaque bureau de vote. Le côté technique des élections communales est assuré. Le côté politique, lui, est dans la main des électeurs d'Esch. Rendez-vous le 9 octobre.





Vor zwei Jahren bekam die ehrwürdige Escher Schwemm ein komplettes "Lifting" verpasst und heißt jetzt "Les Bains du Parc". Sieht sie innen so gut aus wie außen?

Schwimmen oder schwitzen?

Die Escher Schwemm ... wenn man sie jetzt in ihrer neuen, sandfarbenen Eleganz als Kontrastprogramm gegenüber modernen Appartement-Siedlungen liegen sieht, kann man sich fast nicht vorstellen, wie unruhig ihre Geschichte verlief.

Was lange währt ...

Ihre typische 30er-Jahre-Architektur passt nämlich nicht zu ihrem Eröffnungsdatum: Der Baubeginn erfolgte zwar tatsächlich in den 30er-Jahren, eingeweiht wurde die "Escher Badeanstalt" jedoch offiziell erst am 12. August 1950. Nach über 35 Jahren war dann eine gründliche Renovierung fällig. Ein entsprechender Archi-

tektenwettbewerb wurde 1986 ausgeschrieben. Die eigentlichen Arbeiten begannen erst im Jahre 2000, und 3 Jahre später, am 1. Februar 2003, wurde die komplett renovierte Escher Schwemm offiziell eröffnet. Komplett renoviert ... eine schwache Umschreibung der ausgeführten Arbeiten. Denn eigentlich wurde hinter der "gelifteten" Fassade der Schwemm alles neu gebaut.

Vier Becken und eine Rutschbahn

Gemeinsam mit dem Service de l'Architecte der Escher Gemeinde wurde von den beteiligten Architekturbüros BENG und Schemel & Wirtz ein Programm aus-

gearbeitet, das der einzigartigen Lage der Escher Schwemm im Parc Laval, sowie dem architektonischen Charakter des Gebäudes Rechnung trägt. Die Inneneinrichtung musste demnach nicht nur ästhetischen Kriterien, sondern auch den besonders strengen Anforderungen der Schulen entsprechen. So können Schwimmkurse im neuen Lernbecken - mit Jacuzzi - abgehalten werden, das zum Park hin in ein offenes Becken übergeht. Das große, zentrale Becken - Abmessungen 12,5 x 25 m, Tiefe 1,30 bis 3,20 m - wurde beibehalten und kann ebenfalls für schulische Zwecke verwendet werden. Selbstverständlich wird die Wasserqualität konstant strengstens kontrolliert. Besonders gelungen ist der

Einbau einer Wasserrutsche in das Gebäude: Sie ist elegant in die Architektur integriert, und die Wassergleiter stören die echten Schwimmer nicht, da sie nach einer 42m langen Rutschpartie in ein eigenes Wasserbecken eintauchen. Für die ganz Kleinen gibt es noch ein Planschbecken, das an einer Seite an den Tresen des Club 5 grenzt, das Café-Restaurant der "Bains du Parc"... die Eltern werden sich freuen.

Ruhe und Entspannung pur

Wem das alles zu anstrengend ist, der kann sich auch einfach nur verwöhnen und entspannen. Der im früheren Turnsaal eingerichtete Saunabereich der Escher

Schwemm ist die architektonische Antwort auf die immer öfter gestellte Frage nach Erholung in der Stadt. Der in warmen und beruhigenden Farben gehaltene Sauneteil ist 450m² groß und direkt vom zentralen Eingang oder mittels eines speziellen "Badges" vom Schwimmbad aus zu erreichen. Zwei große Saunen, ein Dampfbad, ein 20m² großes Becken mit 35°C warmem Wasser, sowie ein kaltes Eintauchbecken: soweit die Infrastruktur. Schwer in Worte zu fassen ist jedoch der "Entspannungsfaktor", der durch die Architektur und die einzigartige Lage mitten im Parc Laval subtil erhöht wird. Holz für die Einrichtung von Terrasse, Relax-Zone und Bar, warme Farben für die Fliesen und die Mosaiksteine der Becken, blaue Mosaiksteine für das Dampfbad ... das Zusammenspiel der Farben ist elegant und beruhigend, man vergisst, auf die Uhr zu sehen.

Erst schwitzen, dann schlemmen

Besonders die Terrasse und die Relax-Zone, die beide in den Parc Laval gerichtet sind, laden zum Wegträumen und zum Vergessen des Alltags ein. Ebenfalls in den Parc Laval und in die architektonische Logik der Escher Schwemm integriert ist der "Club 5 am Park", das angenehme Restaurant der "Bains du Parc" - ein echtes Café-Restaurant, das auch außerhalb der Öffnungszeiten der Escher Schwemm zugänglich ist, und dessen Stil und Speisekarte nichts mit den üblichen "Buvetten" in anderen Schwimmbädern zu tun hat. Ein Teil des Restaurants ist nur den Gästen der Sauna zugänglich - so wird die Sauna in allen Hinsichten zum Genuss. Schwimmen, schwitzen oder schlemmen: Die Wahl liegt ganz bei Ihnen. Aber es wird in jedem Fall die richtige sein. Der neue wunderschöne Spielplatz erlaubt den Eltern in aller Sicherheit, mit Blick auf ihre Kleinsten, ein paar gemütliche Momente zu verbringen.

Öffnungszeiten:

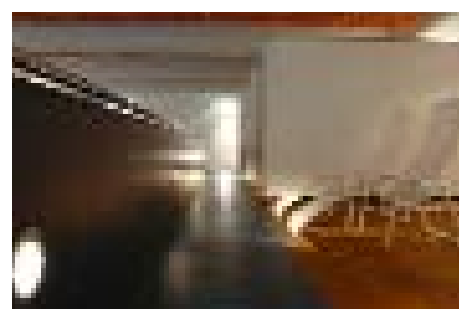
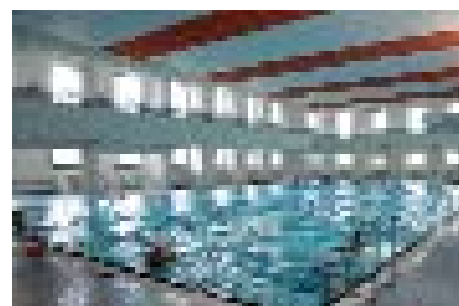
Schwimmbad:

Montag bis Freitag 11.30 bis 21.45 Uhr
 Samstag von 8.00 bis 17.45 Uhr
 Sonntag von 8.00 bis 12.45 Uhr
 Während der Schulferien
 Montag bis Freitag 8.00 bis 21.45 Uhr
 Samstag von 8.00 bis 17.45 Uhr
 Sonntag von 8.00 bis 12.45 Uhr

Sauna:

Montag bis Freitag 11.30 bis 21.45 Uhr
 Samstag von 8.00 bis 17.45 Uhr
 Sonntag von 8.00 bis 12.45 Uhr
 Mittwoch: ausschließlich für Damen
 Donnerstag: ausschließlich für Herren

Weitere Informationen erhalten Sie bei
 Manuel Cardoni, 54 73 83 722,
 Jean-Paul Steffen, 54 73 83 723 oder
 unter www.esch.lu
 Rubrik "Sports, Tourisme et Culture"



Toujours prêts

La nouvelle installation est une des conséquences de la réorganisation des services de secours, tout comme la mise en place d'une direction commune, avec un chef de service à la tête de chaque département. Robert Meyer, chef de centre de la Protection Civile d'Esch depuis 1990, confirme: «Du fait de cette proximité, nous pourrions nous aider mutuellement, jouer les renforts lorsque nécessaire, mais il faut garder à l'esprit que nos terrains d'action sont différents. Les Sapeurs Pompiers éteignent les feux et interviennent dans des opérations de sauvetage, des désincarcérations de voiture ... A la Protection Civile, nous nous contentons d'être un service ambulancier allant chercher, à la demande, des personnes devant être transportées à l'hôpital ou ramenées à la maison.» Car au Grand-Duché de Luxembourg, les hôpitaux n'organisent pas de leur propre chef un service ambulancier. Tout appel au 112 aboutit donc à la centrale de la Protection Civile, située à Luxembourg. De là, et en fonction de l'urgence ou de

l'assistance médicale nécessaire, il est fait appel à la Protection Civile ou/et au SAMU de la zone concernée, la permanence de ce dernier étant assurée par un médecin et un infirmier anesthésiste.

Les membres de la Protection Civile sont tous bénévoles. La permanence est assurée par deux à trois personnes, et la Protection Civile dispose actuellement de deux ambulances, une troisième devant venir s'ajouter en fin d'année. Au nombre de 45 l'année dernière, avec une proportion hommes/femmes frôlant la parité, les permanents ne sont plus que 37 cette année, et la diminution de l'effectif risque de s'aggraver.

Garder ses bénévoles est une chose, en trouver de nouveaux en est une autre. Vivre le sens du partage, de la motivation, d'une certaine forme de bonheur simple à pouvoir aider les autres ... peut-être la nouvelle installation suscitera des "vocations". C'est ce dont la Protection Civile a le plus besoin.

Dès le 21 septembre, la Protection Civile d'Esch-sur-Alzette occupera des locaux tout neufs, édifiés à côté de la caserne des Sapeurs



Bonne rentrée



*Une rentrée scolaire réussie est une rentrée scolaire bien préparée.
La rentrée 2005 est placée sous le signe de la continuité.*

Aucune modification notable en terme de structure, d'organisation ou de programme pour l'année 2005-2006, n'est à signaler. Mais après tout, chaque rentrée scolaire doit-elle apporter son lot de nouveautés ? La volonté communale étant de poursuivre, avec toujours plus de vigueur, une politique scolaire qui tient véritablement compte de l'épanouissement des enfants, c'est le Service de l'Enseignement qui constitue l'administration centrale des écoles préscolaires et primaires de la Ville.

Une équipe rajeunie

Premier constat : par « la force des choses », la tendance est au rajeunissement de l'équipe enseignante ; de nombreux instituteurs étant partis à la retraite, des enseignants fraîchement diplômés les ont remplacés. Et qui dit « nouvelles équipes » pense « nouvelles idées ». De fait. Divers projets allant tous dans le sens d'une « école plus humaine » ont vu le jour depuis quelques années, avec l'accord du MENFP (Ministère de l'Education Nationale et de la Formation Professionnelle), et sont venus s'inscrire tout naturellement dans le programme scolaire : parmi les plus importants citons le projet « Ale Lycée », le travail en équipe pédagogique (initialement appelé « team teaching »), la multiplication

des missions de l'école en forêt, ou encore, l'an prochain, l'inauguration de la nouvelle école Jean Jaurès, dont le projet d'enseignement (à suivre) devrait constituer une première au Grand-Duché.

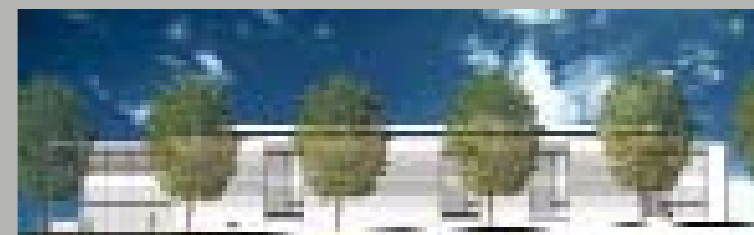
Esch a depuis longtemps voulu être « à la pointe » afin de garantir les meilleures conditions d'apprentissage aux enfants. Cela passe par l'acquisition de matériel didactique : dans toutes les écoles, reliées entre elles par fibre optique, chaque salle de classe profite d'un matériel informatique mis en réseau ; de même que par des cours d'appui, de l'aide aux devoirs à domicile, des activités visant la créativité et l'éducation interculturelle, afin de motiver les élèves à dépasser leurs éventuelles difficultés scolaires. Une bonne préparation constitue la base d'une année scolaire pleine de succès. A Esch, l'année devrait être excellente.

Service de l'Enseignement d'Esch-sur-Alzette
3, Place Norbert Metz, L-4239 Esch-sur-Alzette
Tél.: 54 73 83 291/292/293, fax: 54 73 83 683
www.sisesch.lu "rubrique Service de l'Enseignement"
mail: enseignement@villeesch.lu

...a soss ?

Neuer Turnsaal Dellhéicht

Die Kinder der Schule Dellhéicht werden ab der Schulreñtre in diesem September einen neuen Turnsaal vorfinden, so dass sie in Zukunft unter besten Bedingungen ihre Turnstunden durchführen können. Der alte Turnsaal der Schule musste abgerissen werden, weil der Zahn der Zeit an der Bausubstanz nagte und eine Frischzellenkur für die alte Bausubstanz nicht mehr durchführbar war. Mit dem neuen Turnsaal wurde ein richtiges architektonisches Schmuckstück in diesem Viertel errichtet. Zudem wurde der Saal teilweise unterirdisch gebaut, so dass seine Maße die Architektur der umliegenden Wohnhäuser nicht erdrückt.



Jeannot Bewing

Seine Baskenmütze und die Kippe im Mundwinkel gehörten während Jahrzehnten zum Erscheinungsbild der Stadt Esch. Jeannot Bewing wurde 1931 in Esch geboren und arbeitete bis in die 80er Jahre im Escher Walzwerk. Eisen und Stahl waren sein alltäglicher Umgang, sie waren jedoch mehr für den jungen Mann als nur Broterwerb und harte Arbeit. Das Interesse an der Kunst wurde durch Besuche in Ausstellungen geweckt, Jeannot Bewing legte sich eine umfangreiche Sammlung an Büchern und Kunstobjekten zu und Ende der 60er Jahre begann er dann selbst Hand anzulegen und erste Skulpturen zu formen.

Vom Holz, das er ursprünglich für seine Skulpturen nutzte, kam Jeannot Bewing rasch zu dem Material, das er am besten kannte:

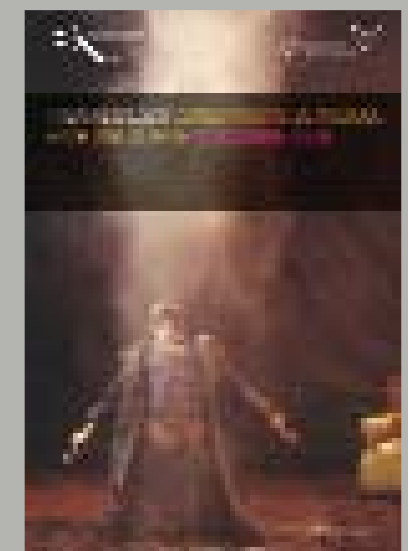
Eisen, dem er ein neues Leben gab. Anfang Juli dieses Jahres wurde Jeannot Bewing von der Stadt Esch für sein Lebenswerk mit der Vergabe des 1. "Mérite culturel de la Ville d'Esch-sur-Alzette" geehrt. Er selber konnte diesen Moment leider nicht mehr erleben.

Foto: Jochen Herling



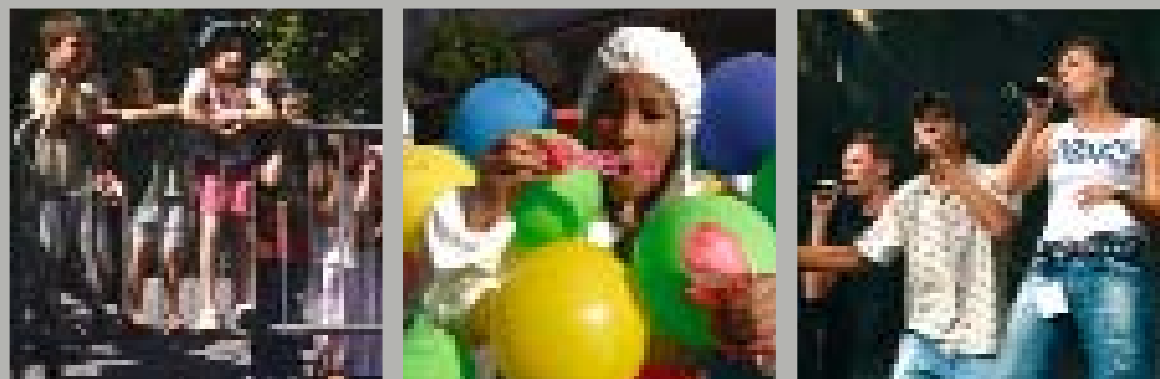
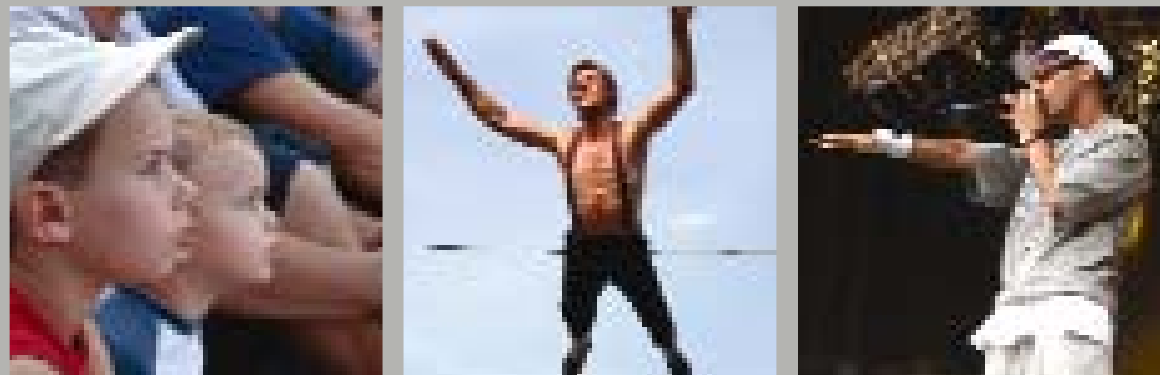
Zwei Häuser, ein Programm

Ein Jahr lang ist der neue Theaterdirektor Charles Müller nun im Amt. Im Juli stellte er das Theaterprogramm für die Spielsaison 2005/2006 vor. Neu ist (neben dem geänderten Format des Heftes) die gemeinsame Darstellung des Programms des Theaters mit demjenigen des Escher Musikkonservatoriums, so dass nun das Angebot beider „klassischen“ Kulturhäuser unserer Stadt in einem gemeinsamen Heft erscheint. Das gesamte Programm kann auch über die Internetseite der Stadt Esch/Alzette (www.esch.lu) eingesehen und geladen werden. Die Theatersaison wird am 24. September eröffnet mit dem Spektakel „E pericoloso NON sporgersi“, einer Koproduktion des Escher Theaters und der Gruppe Les Temps Modernes aus Lyon. Es handelt sich um eine Theaterreise quer durch die Geschichte der Musik, vom Beginn des Jazz bis zur zeitgenössischen Musik. Unbedingt sehens- und hörensenswert!



...a sooss ?

Festival terres-rouges.lu 2005

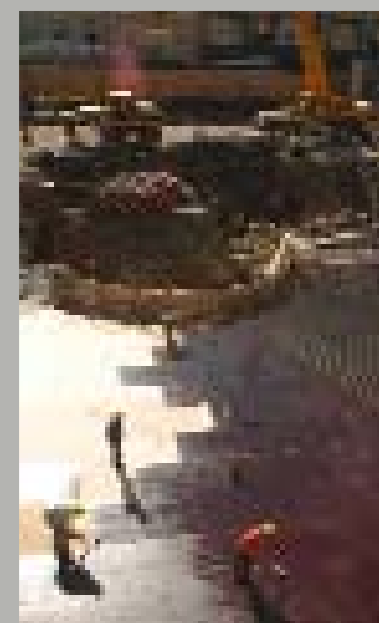


Auch die vierte Auflage des Escher Festivals terres-rouges.lu kannte einen überwältigenden Publikums-erfolg. Etwa 30 Truppen hatten sich versammelt, um die Straßen des Stadtzentrums während des Straßenfestivals in eine riesige Bühne zu verwandeln. Am dritten Tag des Festivals gaben sich dann lokale und internationale Rockbands die Ehre, um den Musikliebhabern einzuheizen.



Le parking prend forme

Le parking souterrain devant l'Hôtel de Ville prend forme. Les travaux ont repris très vite après le congé collectif du mois d'août et la forme ronde de la construction est déjà clairement reconnaissable. Actuellement, les ouvriers sont en train de préparer la dalle de couverture du parking et travaillent à la construction de la sortie du parking, sortie qui se situera dans l'ancienne rue de Luxembourg, juste à côté de l'Hôtel de Ville. Le parking offrira 320 places aux habitants et visiteurs de notre Ville, ceci à partir de la fin de l'année 2006. Le parking est en outre idéalement placé à l'entrée de la zone piétonne dans la rue de l'Alzette. Cette construction est également le point de départ d'une vaste opération de renouveau ayant pour but de soumettre le centre de notre Ville à une cure de jouvence. Ce projet est subventionné par la Commission de l'Union européenne.



Der Jahrhundert Kalender



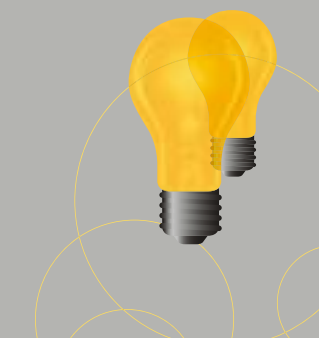
Im Jahr 2006 feiert Esch das 100jährige Jubiläum der Stadternen-nung. Zu diesem Anlass bringt die Stadt Esch u.a. einen Kalender her-aus, auf dem zahlreiche Fotos mit Bürgerinnen und Bürgern der Stadt zu sehen sind, die vom bekannten Escher Fotografen Raymond Reuter stammen. Die Bilder ergeben zusam-men ein Kaleidoskop der Stadt Esch von heute. Der Kalender kann bestellt werden durch Überweisung von 29,80 Euro auf das Konto IBAN LU32 1111 0000 2121 0000 mit dem Stichwort „Calendrier du centenaire“.

Im freien Verkauf kostet der Kalender nach Erscheinen 34,80 €.

Esch ständig unter Strom

Ein vollständiger Stromausfall in Esch ist seit kurzem höchst unwahrscheinlich geworden. Bislang bezog Esch seinen Strom ausschließlich über die an das Cegedel-Netz angekoppelte Trafo-Station in Ehlerange. Dank der Inbetriebnahme der zweiten Trafo-Station „Oxylux“ Ende August kann im Fall einer Panne die jeweils andere Station den gesamten Escher Strombedarf sofort abdek-ken. Die Stadt Esch richtete auf dem Gelände der ehemaligen „Oxylux“ in Zusammenarbeit mit der Cegedel eine moderne Trafo-Station ein, die in der Lage ist, den angelieferten Strom von 220.000 Volt auf 20.000 Volt zu transformieren. Der Strom wird

von dort aus zu den kleinen Trafo-Stationen in den Escher Wohnvierteln verteilt. Die Investitionskosten beliefen sich auf insgesamt 2,2 Millionen €. Cegedel, der Stromzulieferer der Stadt Esch, hat sich an diesem Projekt beteiligt.



Den Escher Magazine de la Ville d'Esch-sur-Alzette

