

ART IN DEMOCRACY

KAMPEN FOR DEMOKRATISKE VÆRDIER SET MED
EUROPÆISKE SAMTIDSKUNSTNERES ØJNE



PÆDAGOGISK SÆT



**OPLEV
UDSTILLINGEN**



Europa-Parlamentet

© Europæiske Union, 2023

Enhver form for reproduktion, tilpasning, delvis ændring eller retransmission via tv, kabel eller på internettet af værker, der er registreret af SABAM, er forbudt uden forudgående tilladelse fra SABAM, Société belge des auteurs, compositeurs et éditeurs, Rue d'Arlon 75-77, 1040 Bruxelles, Belgien.

Tlf.: 02/286.82.80,

Websted: <http://www.sabam.be>

Mail: visual.arts@sabam.be

Inhold

| | |
|--|----|
| Introduktion | 5 |
| Del 1: Liste over kunstværker og deres forbindelse til demokrati..... | 6 |
| 1. Den Europæiske Union. Projektet for EU's opbygning. Demokratiet og dets spilleregler. | 7 |
| 2. Civilt og politisk engagement | 11 |
| 3. Forholdet mellem borgere og offentlig forvaltning og retsvæsenet | 16 |
| 4. Risici og farer for demokratiet;..... | 19 |
| 5. Massemedier og demokrati | 27 |
| 6. Demokrati og byforandringer..... | 31 |
| 7. Demokratisering af kunst | 35 |
| Del 2: Interview med kunstnere..... | 40 |
| Del 3: Lektionsplan - Undersøgelse af demokrati i og gennem kunst . | 46 |
| Supplerende Materiale | 54 |

Oversigt over temaer og relaterede kunstværker:

1. Den Europæiske Union. Det europæiske projekt. Demokrati og dets spilleregler

- Françoise Schein (1953) – *IDEOGLYPHE EUROPÉEN*, 1988, Belgien **INTERVIEW**
- John Vassar House (1926-1982) – *PARLAMENTO EUROPEO 1979*, 1979, USA
- John Goldie Lynch (*1946) – *HÉMICYCLE STRASBOURG*, 1987, Nederlandene
- Olivier Strebelle (1927-2017) – *CONFLUENCES* 1989, Belgien

2. Samfundsmæssigt og politisk engagement

- Fabian Edelstam (*1965) – *PORTRAIT OF PAUL-HENRI SPAAK*, 2013, Sverige
- *PLAKAT AF SAKHAROV-PRISEN FOR TANKEFRIHED* (1993)
- Continental Typewriter – Josef Antalls skrivemaskine, Ungarn
- Paul Graham (*1956) – *UDEN TITEL, BELFAST* (betonbænk), Det Forenede Kongerige
- Jörg Immendorff (1945-2007) – *WÄHLE*, 1979, Tyskland

3. Borgernes forhold til den offentlige forvaltning og retsvæsenet

- John Goldie Lynch (*1946) – *GIROKANTOOR*, 1983, Nederlandene
- Hanna Collins (1956) – *POWER IS WORK, WORK IS POWER*, 1990, Det Forenede Kongerige **INTERVIEW**
- Galli (1944) – *AN DAS VERSORGUNGSAMT* [på socialkontoret], 1983, Tyskland

4. Risici og farer for demokratiet; civilsamfundets modstandsdygtighed over for undertrykkelse

- Willi Doherty (1959) – *ENDURING*, Derry, 1992, Det Forenede Kongerige
- Willi Doherty (1959) – *MANY HAVE EYES BUT CANNOT SEE*, 1992, UK
- Two/Four/Two (kunstgruppe oprettet i 1996), Costas Mantzalos (1963) & Constantinos Kounnis (1973) – *BELIEVE IN ME*, 2007, Cypern **INTERVIEW**
- James Hanley (*1965) – *THE CONVERT*, 1992, Irland
- Andrey Daniel (1952-2019) – *TRILOGY: THE ELUSIVE MEANING OF CAUSE AND EFFECT, TO BRUEGEL; THE MATING SEASON OF THE LEVIATHANS; THE DEATH OF THE WORKER X*, 2009, Bulgarien
- Flo Kaserau (*1985) – *FEARS OF A MUSEUM DIRECTOR*, 2014, Estland
- Yannis Gaitis (1923-1984) – *THE PARADE*, 1983, Grækenland
- Dan Wolgers (1955) – *HÄR SLUTAR ALLMÄN VÄG* (serie), *END OF PUBLIC ROAD III*, 1995, Sverige

5. Massemedier og demokrati

- Olaf Metzel (1952) – *IL MESSAGERO, MERCOLEDI 12. OTTOBRE* 1988, 1989, Tyskland
- Antoni Clavé (1913-2005) – *NEW YORK II*, 1989, Spanien
- Anna Baumgart (*1966) – *WALL*, 2008, Polen
- Frank Thiel (*1966) – *BERLIN* (en serie på seks fotografier), 1990, Tyskland

6. Demokrati og omstilling i byerne

- Nadezhda Oleg Lyahova (*1960) – *MOTIF I (STATE MACHINE)*, udgave 1/4, Bulgarien
- Rafal Olbinski (*1945) – *LA POLOGNE DANS L'U.E.*, Polen
- Vasilena Gankovska (*1978) – *AN AFTERNOON AT BURGGARTEN #2*, serie "A Burggarten Afternoon", 2007, Bulgarien
- Boris Missirkov (*1971) & Georgi Bogdanov (*1971) – *VALCHEVS FAMILY, BUZLUDZHA PEAK* (fra "Weekend 2126"-serien, udgave 3 + 1), 2008, Bulgarien

7. Demokratisering af kunst

- Jaan Elken (1954) – *KNOCK, KNOCK KNOCKING ON HEAVEN'S DOOR*, 2007, Estland
- Joep Van Lieshout (*1963) – *MEDICINE CABINET*, 1992, Nederlandene **INTERVIEW**
- Marko Blažo (*1972) – *WARHOL 1*, 2007, Slovakiet
- Ruth Bianco (*1954) – *LINES OF MIGRATION*, 2020, Malta **INTERVIEW**
- Edith Karlson (*1983) – *FAMILY*, 2019, Estland

INTRODUKTION

Formålet med dette pædagogiske sæt er at give **undervisere en praktisk vejledning til udstillingen "Art in Democracy"**. Fysisk kan udstillingen besøges på forskellige steder i Bruxelles og Strasbourg, men vigtigst af alt er **alt materialet også tilgængeligt online**. De oplysninger, der gives, er baseret på en mere **generisk tilgang**, så de kan **tilpasses uddannelsessammenhænge på internationalt plan**, som varierer fra land til land. Så du er velkommen til at bruge disse oplysninger i overensstemmelse med dine egne behov.

Da det næste **valg til Europa-Parlamentet nærmer sig i juni 2024**, er det interessant for elever at reflektere over demokratiet, og hvad det betyder for dem. At se Europa og dets demokratiske værdier ud fra kunstneres øjne giver mulighed for at **tage fat på spørgsmålet om demokrati og demokratiske værdier gennem æstetisk og erfaringsbaseret læring**. Kunstnerisk udfoldelse kan lettere føre til **elevers engagement, lette diskussioner i klasseværelset og give anledning til overvejelser om dette emne**.

I afsnit 1 indeholder sættet specifikke oplysninger om, **hvordan de syv udvalgte emner og de enkelte kunstværker i udstillingen hænger sammen med det overordnede tema om demokrati**. Nedenfor finder du et såkaldt "**lærerhjørne**" med nogle praktiske idéer til, hvordan man starter elevernes egne værker på grundlag af det givne kunstneriske eksempel.

Afsnit 2 i sættet indeholder idéer til anvendelse af de **interviews**, som nogle af de udstillede kunstnere gav om deres værker i udstillingen samt deres personlige syn på betydningen af kunst i demokratiet. Denne del indeholder **centrale erklæringer** fra kunstnerne og **fem spørgsmål**, der skal stilles i klasseværelset. For at skabe interesse for emnet kan du først bede eleverne om deres egne synspunkter om kunst i demokrati og efterfølgende sammenligne dem med kunstnerens synspunkter.

Vigtigst af alt indeholder afsnit 3 i sættet en konkret **lektionsplan**. Dette giver en meget praktisk tilgang til lærerne, som får en række forskellige aktiviteter, der kan anvendes i klasseværelset. Eleverne vil blive bedt om at sætte ord på deres tanker og følelser, de skal debattere, indgå kompromiser eller følge beslutninger i en gruppe baseret på flertalsafstemninger. På denne måde giver teori mulighed for at forstå demokratiet gennem erfaringer fra det virkelige liv, interaktioner og samarbejde med andre for at nå frem til et fælles mål.

Relation til udstillingen "Art in Democracy"

Udstillingen "Art in Democracy" er baseret på kunstværker Europa-Parlamentets samling af samtidskunst. Simone Veil, den første formand for det direkte valgte Parlament, indledte samlingen i 1980. Med sine over 500 europæiske kunstværker er det en unik samling og et vidnesbyrd om Europas motto "Forenet i mangfoldighed". Den afspejler Europas kulturarv og er et udtryk for både dets kulturelle identitet og den interkulturelle dialog. Samlingen vokser konstant og illustrerer på kunstnerisk vis EU's rejse indtil nu, og hvad der endnu mangler at blive bygget og skabt.

Udstillingen "Art in Democracy" er bevidst om den kulturelle og kommunikative kraft, som kunsten udøver, og fremviser udvalgte kunstværker fra samlingen, grupperet i syv tematiske områder, der berører emnet demokrati fra forskellige vinkler.

DEL 1

Liste over kunstværker og deres forbindelse til demokrati

I dette afsnit er alle kunstværkerne, som indgår i udstillingen, inddelt i syv tematiske områder. Nogle af kunstværkerne relaterer til flere af temaerne. De kan frit sammensættes i grupper eller indeles anderledes alt efter dine undervisningsbehov. Informationen om hvert af disse kunstværker har til formål at beskrive deres individuelle relation til emnet demokrati. I "lærerens hjørne" neden under hvert kunstværk er der idéer til at sætte eleverne i gang med at kreere deres egne værker. Læseplanen i afsnit 4 kan tilpasses alt efter de kunstværker, du vælger at arbejde med. Målet er ikke blot, at eleverne udvikler deres eget kunstneriske udtryk, men også at de tænker over og diskuterer de opnåede resultater.

1. Den Europæiske Union. Projektet for EU's opbygning. Demokratiet og dets spilleregler.

Det første tema for kunstværkerne i samlingen handler om EU's opbygning og de idéer, der er relateret dertil. Det omfatter aspekter såsom

- EU's opbygning
- Europa-Parlamentet som demokratiets hjerte
- magtfordelingen i EU
- EU: en sammenslutning af forskellige kulturer, folk, sprog osv. og deres urokkelige stræben efter broderskab, forståelse og sameksistens.

Françoise Schein < Ideoglyphe Européen > (1988)



Dette kunstværk er et komplekst, labyrintagtigt abstrakt med krydsende veje og ruter på et panel af rustent metal. I dette abstrakt viser små elpærer de steder, hvor EU's hovedstæder vil være placeret på et kort. Desuden er der øverst nogle små ure, som viser de forskellige tidszoner, for at symbolisere forståelsen og enigheden blandt landene.

Kunstneren har beskrevet sit panelrelief som et *abstrakt værk, der netop forholder sig til temaet EU's opbygning. Værket beskriver et kontinents grænser i bevægelse og i fuldt sving, og det blev konciperet to år før Berlinmurens fald. Jeg lavede dette værk som en forudsigelse af en begivenhed, der ville ryste Europa efter Anden Verdenskrig, efter at jeg havde boet i New York i ti år. Det var denne lange periode, hvor jeg var bortrejst og afskåret fra mit hjemland, der, takket være muligheden for at betragte det udefra, uden tvivl hjalp mig med at forstå den samhørighed, der er mellem alle Europas lande: en samhørighed, der er skabt af et samlet folk, nemlig europæerne.*

Ideoglyphe var et af de første af mange værker i stor skala, som hun gik i gang med i 1989. Hendes internationale bykunstprojekt, som blev udstillet på en række undergrundsstationer i europæiske hovedstæder, satte fokus på et grundlæggende tema, nemlig netværket. Hun udtrykte det tætte forhold mellem viden og demokrati igennem sin kunst.

Lærerens hjørne:

Bed eleverne om at

- tegne et kort over EU
- finde kreative måder, hvorpå der kan sættes fokus på hovedstæderne på kortet
- finde kreative måder, hvorpå EU's medlemsstater kan forbindes
- vise, på en kreativ måde, hvornår de blev medlem af EU

<https://art-collection.europarl.europa.eu/da/collections/ideoglyphe-europeen/>

INTERVIEW

https://multimedia.europarl.europa.eu/en/video/art-in-democracy-exhibition_EP156086

John Vassar House < Parlamento Europeo 1979 > (1979)



"Parlamento Europeo" udtrykker Europa-Parlamentets vigtige rolle som drivkraften for parlamentarisk demokrati i Europa. Det ligner et stort kompas, et astrolabium eller et videnskabeligt navigationsredskab og symboliserer et konkret tidspunkt i Europas historie, da valgret i sin tid blev indført i Europa-Parlamentet. Værket er en hyldest til valget til Europa-Parlamentet i 1979 og markerer tidspunktet, hvor en række europæiske lande var på nippet til at tiltræde som medlemmer.

De kileformede elementer i ringen repræsenterer de ni medlemsstater i størrelse alt efter deres stemmevægt. De ydre flader afspejler hvert enkelt lands individuelle karakter, og ringens indre flade symboliserer deres sammenhold i Europa-Parlamentet.

Inderringens tre bevægelser i retning mod uret er et udtryk for den kronologiske udvikling af europæisk samarbejde i nyere tid: Frankrig-Tyskland, Beneluxlandene-Italien og Danmark-Det Forenede Kongerige-Irland. Grækenland er klar til at træde ind i ringen.

Pedestalen, der symboliserer vælgerne, består af forskellige politiske strømninger, som støtter hele den parlamentariske struktur. Disse strømninger løber sammen som en drivkraft for Europa-Parlamentets aktiviteter fremover.

Disse dybsindige idéer er omsat i en fascinerende roterende mekanisme, der ligner et imaginært kompas eller ur. Når dets akse står i en dynamisk vinkel, illustrerer det de koordinerede tiltag mellem de lande, der udgjorde Den Europæiske Union i 1979, og de lande, der var på nippet til at tiltræde.

Lærers hjørne:

Bed eleverne om at

- finde billeder af EU's medlemsstater
- tænke over formater og måder, hvorpå de kan arrangeres kunstnerisk, så de illustrerer deres tiltrædelse af EU i kronologisk rækkefølge

<https://art-collection.europarl.europa.eu/da/collections/parlamento-europeo-1979/>

John Goudie Lynch < Hemicycle Strasbourg > (1987)



Dette værk afbilder en situation under en plenarforsamling i mødesalen under forsæde af Europa-Parlamentets formand P. Dankert i 1987. Det er i kammeret, eller (rettelig) mødesalen, at der drøftes EU-lovgivning. Dette optrin foreviger en lang række samtidige mikrosituationer (med hviskede kommentarer, dokumenter, der gennemlæses, og et væld af andre situationer), som møder i mødesalen indebærer. Det er et fragment, der i et glimt viser en demokratisk valgt EU-institution i gang med arbejdet.

Lærers hjørne:

Der er flere konkrete idéer i læseplanen i del 3 i dette materialesæt.

<https://art-collection.europarl.europa.eu/da/collections/hemicycle-strasbourg/>

Oliver Strebelle < Confluences > (1989)



Oliver Strebelle har skabt en iøjnefaldende stålskulptur, der forestiller et robust træ med en cylinderformet stamme, som strækker sig opad og forgrener sig i talrige klaser af stålrør. Rørene mødes, skilles og svajer blidt i ariet i Europa-Parlamentets Paul-Henri Spaak-bygning.

Kunstværket står midt i vindeltrappen fra protokolindgangen til Europa-Parlamentet, hvor statsoverhoveder og andre betydningsfulde personer bydes velkommen på 3. sal, hvor mødesalen er. Mødesalen i Bruxelles bruges til kortvarige plenarforsamlinger eller konferencer, hvorimod de store plenarforsamlinger afholdes i Strasbourg. Med startpunkt på samme niveau i stueetagen står dette kunstværk for samling, møder, broderskab og gensidig forståelse og understreger vigtigheden af, at europæiske lande fremmer disse egenskaber i deres udvekslinger og fælles bestræbelser.

Lærerenes hjørne:

Bed eleverne om at

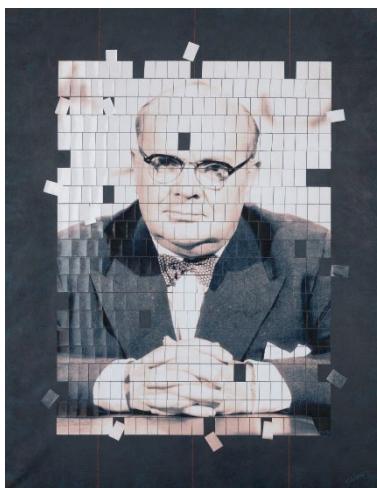
- finde nye visuelle udtryk for "confluences" (sammenløb) i Europa eller
- skabe deres egen skulptur, der symboliserer sammenhold i EU.

<https://art-collection.europarl.europa.eu/da/collections/confluences/>

2. Civilt og politisk engagement

Følgende kunstværker hylder arketyperiske personer, der har kæmpet for frihed og demokratiske værdier i Europa. De er eksempler på, hvordan bestemte politiske skikkelsers målrettethed, vedholdende indsats og lederskab er afgørende for tilvejebringelse af et velfungerende parlamentarisk demokrati.

Fabian Edelstam < Portrait of Paul-Henri Spaak > (2013)



Paul Henri Spaak (25. januar 1899 til 31. juli 1972), der havde kaldenavnet "Mr Europe" på grund af den kæmpestore indflydelse, han havde på EU's politik og oprettelsen af Det Europæiske Økonomiske Fællesskab (EØF), var Belgiens premierminister i 1938 og var belgisk udenrigsminister under Anden Verdenskrig. Som tilhænger af multilateralisme støttede Spaak internationalt samarbejde og håbede på at inddrage Belgiens og NATO's geopolitiske fjender, bl.a. Sovjetunionen og dens satellitstater. Desuden blev han NATO's anden generalsekretær i maj 1957. Han var velbevandret i international politik, bl.a. som formand for FN's første Generalforsamling i 1945, og han underskrev den nordatlantiske traktat for Belgien i 1949.

Europa-Parlamentsbygningens protokolindgang og mødesalen i Bruxelles er navngivet efter ham som en hyldest til denne indflydelsesrige statsmands bedrifter.

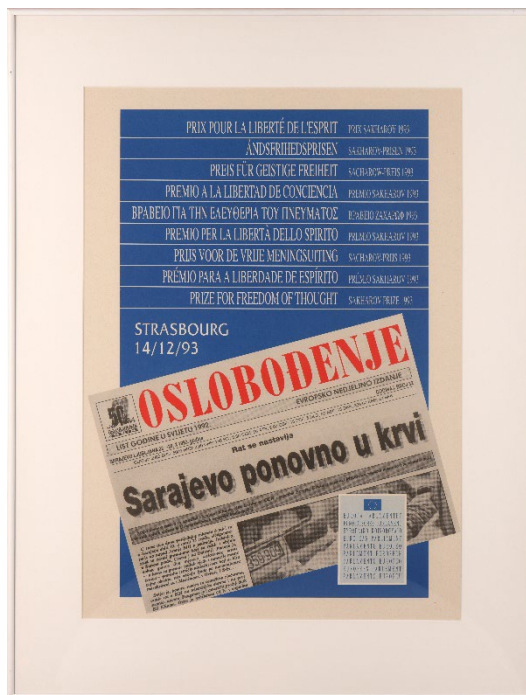
Lærerenes hjørne:

Bed eleverne om at

- udpege personligheder, som har haft betydning for opbygningen og udviklingen af EU. Det kan omfatte historiske personer, som har levet længe før, f.eks. Kant.
- tegne eller male portrætter af de personer, der har imponeret dem mest i denne sammenhæng.

<https://art-collection.europarl.europa.eu/da/collections/portrait-of-paul-henri-spaak/>

< Plakat af Sakharovprisen for tankefrihed > (1993)



Europa-Parlamentets Sakharovpris for tankefrihed er den mest prestigefyldte EU-
anerkendelse for fremme af menneskerettighederne. Den hylder personer, grupper og
organisationer, der har bidraget ud over det sædvanlige til at beskytte tankefrihed.
Igennem denne pris og det tilknyttede netværk bistår EU modtagere af prisen ved at
støtte og styrke dem i kampen for deres mærkesager.

Prisen er hidtil tilfaldet modtagere med forskellig baggrund, bl.a. systemkritikere,
politiske ledere, journalister, advokater, civilsamfundsaktivister, forfattere, mødre,
hustruer, minoritetsledere, en antiterrorgruppe, fredsaktivister, en aktivist mod tortur, en
tegner, langtidspængslede samvittighedsfanger, en filminstruktør, FN som organ og
tilmed et barn i sin kamp for retten til undervisning. Prisen fremmer ytringsfrihed,
mindretals rettigheder, overholdelse af folkeretten, udvikling af demokrati og
gennemførelse af retsstatsprincippet. Flere af prismodtagerne, herunder Nelson
Mandela, Malala Yousafzai, Denis Mukwege og Nadia Murad, har alle efterfølgende
modtaget Nobels fredspris.

Europa-Parlamentet tildeler prisen ved et formelt plenarmøde i Strasbourg sidst på året
hvert år. Udvælgelsen af Sakharovprismodtager(e) foretages af Formandskonferencen,
som er et organ under Europa-Parlamentet under ledelse af formanden, hvilket omfatter
lederne af alle de politiske grupper, som er repræsenteret i Parlamentet. Denne fælles
beslutningsproces sikrer, at valget af prismodtagere afspejler et ægte demokratisk,
europæisk perspektiv. Sakharovprisen er ikke blot en anerkendelse eller belønning, der
gives til en person eller en gruppe af personer; det er en godkendelse og legitimering af
en sag.

Lærerens hjørne:

Bed eleverne om at

- udvælge en eller flere modtagere af Sakharovprisen, som de opfatter som vigtige i relation til tankefrihed (de kan ses her: <https://www.europarl.europa.eu/sakharovprize/da/home>)
- tænke over en kunstnerisk måde at fremstille dem på, og hvad de står for, i form af f.eks. en collage, et portrætmaleri eller en portrættegning, plakat, billedhistorie, video/reel mv.

<https://www.europarl.europa.eu/sakharovprize/da/home>

< József Antalls skrivemaskine >**Europa-Parlamentets kunst- og kultursamling**

József Antall (8. april 1932 til 12. december 1993) spillede en væsentlig rolle i Ungarns historie som landets første demokratisk valgte premierminister efter kommuniststyrets fald. Han var underviser, bibliotekar, historiker og en politisk skikkelse. Han var leder af Det Ungarske Demokratiske Forum fra 1989 til 1993. I rollen som formand skabte han en koalition med to andre partier, nemlig Det Uafhængige Bondeparti (FKgP) og Det Kristelige Demokratiske Folkeparti (KDNP). Af hensyn til landets regeringsevne indgik han en aftale med Alliancen Af Frie Demokrater (SZDSZ), hvilket lagde fundamentet for det ungarske demokratis parlamentariske funktion.

En af Europa-Parlamentets fløje i Bruxelles blev indviet i 2009 og navngivet efter József Antall. Skrivemaskinen var en gave fra Antalls familie og den ungarske nationalforsamling.

Lærerens hjørne:

Bed eleverne om at

- se nærmere på József Antall og hans rolle for Ungarns demokrati og at male eller tegne et portræt af ham, som viser hans politiske betydning (f.eks. med elementer i baggrunden)
- sammenligne skrivemaskinen med moderne medier ved at lave en collage, der viser udviklingen af kommunikationsværktøjer siden EU's begyndelse.

Paul Graham < Untitled, Belfast (Concrete bench) > (1988)



Paul Graham sætter fokus på hverdagens ubesungne helte frem for velkendte skikkelser. Disse almindelige mennesker er i centrum for Paul Grahams fotografiske samling. Hans billeder foreviger dem ofte i tilsyneladende tilfældige og spontane stunder såvel i byens gader som indendørs. På dette billede glimrer disse mennesker dog ved deres fravær, men de er symbolsk repræsenteret i et stille hjørne i Belfast, hvor en simpel bæk af betonstøtter med træplanker til at sidde på optræder i deres sted. "Untitled/Belfast (concrete bench)" indgår i Paul Grahams dokumentation af den irske konflikt. Ved at sætte fokus på noget så ordinært som en bæk isolerer han motivet fra den omgivende politiske og ideologiske virkelighed, der blot antydes. Derved giver han et indtryk af normalitet i tvivlen og kaoset.

Lærerens hjørne:

Bed eleverne om at

- forestille sig to mennesker med forskellig holdning eller baggrund siddende ved siden af hinanden på den tomme bæk. De skal forestille sig en samtale mellem dem om den konflikt, der skiller dem. Kan de finde et sted at mødes?
- kreere en collage baseret på betragtningerne ovenfor.

<https://art-collection.europarl.europa.eu/da/collections/untitled-belfast-concrete-bench/>

Jörg Immendorff < Wähle! > (1979)



For Jörg Immendorff er kunst en måde at forholde sig til og råde bod på samfundsmæssige og politiske klagepunkter. Dette kunstværk er en indtrængende opfordring til mennesker til frit at udtrykke deres tanker og træffe valg mellem forskellige muligheder, og derved peger det på aktiv deltagelse i problemstillinger, der vedrører civillivet og demokratiet. Dette maleri indgår i Immendorffs populære serie af malerier "Café Deutschland" fra 1970'erne, hvor han kombinerede selvbiografi med samfundsmæssig og politisk kritik. Hans tidligere vejleder Joseph Beuys, der er kendt for sin "udvidede definition af kunst" og sine hyppige åbne debatter om mange forskellige emner, indgår ofte i scenerne i malerierne.

Lærers hjørne:

Bed eleverne om at

- tænke over ordet "Wähle! (Stem!)" og de valgmuligheder, det kan indebære
- forestille sig deres egen visuelle kontekst, som ikke kan ses klart i kunstværket, og at visualisere det i en tegning eller et maleri
- lave en plakat, der opfordrer borgerne til at bruge deres demokratiske ret til at stemme.

<https://art-collection.europarl.europa.eu/da/collections/wahle/>

3. Forholdet mellem borgere og offentlig forvaltning og retsvæsenet

Forholdet mellem borgere og institutioner (såvel statslige som ikkestatslige) er det grundlæggende tema, der behandles her.

John Goudie Lynch < Girokantoor > (1983)



Glasruden på et servicekontor i J. G. Lynch' maleri kunne være i en bank, et ministerium eller et offentligt kontor. I spejlingen i ruden ses en kvinde med to poser eller tasker. Det ser ud til at have været en kraftanstrengelse for hende at komme. Ikke desto mindre står der "Gesloten" på skiltet som tegn på, at de allerede har lukket. Denne hverdagsituation, som John Goudie Lynch portrætterer, får vigtig og afgørende betydning. Det understreger nedbrud i kommunikationen og manglende assistance fra magthaverne (institutionen eller forvaltningen) til borgere, der har brug for hjælp eller har en henvendelse. De to ansattes eller embedsmænds tvetydige udtryk bag ruden, hvorfra de kigger direkte ud mod beskueren, forstærker indtrykket.

Lærerens hjørne:

Bed eleverne om at

- ændre scenen, så den sender et positivt signal, hvor borgerne kan få hjælp.

<https://art-collection.europarl.europa.eu/da/collections/girokantoor/>

Hannah Collins < Power is work, Work is power (diptych) > (1990)



"Power is work, Work is power" afspejler den bittersøde virkelighed i bestemte autoritetspositioner og -roller. På billedet ses to britiske kongelige advokater, som kendetegnet ved symbolet på politisk autoritet, nemlig parykken, med ryggen vendt mod beskueren. Denne fremstilling fremhæver figuren som fjern og utilnærmelig og uden nogen personlig relation.

Lærerens hjørne:

Bed eleverne om at

- finde eksempler i kunsthistorien og moderne publikationer på billeder af personer med ryggen til
- diskutere, hvordan det påvirker beskueren
- vælge en magtperson og tegne eller male personen set bagfra
- tænke over, hvordan opfattelsen af denne person ændres set fra denne vinkel.

<https://art-collection.europarl.europa.eu/da/collections/power-is-work-work-is-power-diptych/>

INTERVIEW

https://multimedia.europarl.europa.eu/en/video/art-in-democracy-exhibition_EP156094

Galli < An das Versorgungsamt > (1983)



I modsætning til de to kunstværker ovenfor fremstår Gallis tegning som et lyst og snurrigt værk tilegnet socialcentret. Motivet er en forvirrende figur, der kun er genkendelig på grund af øjet og hånden. Galli afbildede volden i sin generation ved hjælp af en naturligt muteret figur med semiotik, sprog og symbolik. Den usædvanlige positur kombineret med de enkle, barnlige linjer giver tegningen et gådefuldt eller besnærende præg, der minder om, hvordan et barn måske ville tegne et billede af et fantasivæsen.

Kunstneren selv er kort af statur, næppe en meter høj. Denne personlige baggrund påvirker hendes tilgang til at tegne figurer. Beskueren kan mærke, at hun i sit liv har måttet forsvare sig, fordi hun ikke kunne overholde normen, og hvor anstrengende det må have været.

Lærerens hjørne:

Bed eleverne om at

- tænke over situationen for personer med et handicap i samfundet og at tegne et billede af en situation, hvor deres rolle fremstår indlysende. Det kan gøres med forskellige teknikker og i forskellige former

eller

- tage billeder og lave en fotoserie med mennesker, der må vente i offentlige centre og forvaltninger. Diskuter forholdet mellem borgere og det offentlige. Hvad er det gode? Hvad kan gøres bedre?

!!! Eleverne skal sørge for at få tilladelse af de personer, de tager billeder af.

<https://art-collection.europarl.europa.eu/da/collections/an-das-versorgungsamt/>

4. Risici og farer for demokratiet;

civilsamfundets modstandsdygtighed over for undertrykkelse

Kunstværkerne for dette tema handler om den stadigt større kløft og konflikterne mellem forskellige befolkningsgrupper, om frygten for fremtiden og om den stigende overvågning af og kontrol med enkeltpersoner. Disse temaer og problemstillinger går igen i en samling af værker, der afspejler tider med kriser og uroligheder. De opfordrer os til at være bevidste og til at overveje vores holdning til de realiteter, de afbilder.

Willie Doherty < Enduring, Derry > (1992)



Willie Doherty tog et billede i en øde gade i sin hjemby Derry i Nordirland indhyllet i en lysende tåge, hvor beboerne enten ikke er til stede eller gemmer sig indendørs. Ved hjælp af en ellipse portrætterer han en situation præget af vold og spændinger i det skjulte og betegner det med ordet "Enduring", som betyder robusthed, beslutsomhed og integritet.

Han kobler ord og billeder sammen; en teknik, som tidligere har været anvendt af kunstbevægelser, som f.eks. dadaisme, surrealisme og (senere) konceptkunst i det 20. århundrede. Han anvender dette sproglige virkemiddel til at referere til de historiske, politiske og samfundsmæssige konflikter, der har fundet sted i Nordirland. Det hentyder også til budskaberne og graffitien på murene i Derry, skrevet af to stridende parter. Dette værk foreviger sammenstillingen af den nuværende fredelige situation i byen med de engang så uforståelige rædsler i byens mørke fortid. Med denne fremstilling sætter Doherty spørgsmålstegn ved, hvordan disse begivenheder kunne ske, og antyder samtidig, at selv om verden går videre, er denne historiske fortid lige så meget en del af det fysiske "sted", som det er i mindet.

Lærerens hjørne:

Bed eleverne om at

- finde lignende steder i deres område, tage et billede og indsætte et slagkraftigt budskab med ét ord.

<https://art-collection.europarl.europa.eu/da/collections/enduring-derry/>
Willie Doherty < Many Have Eyes But Cannot See (Dyptich) > (1992)



Disse budskaber er koncise og, ved første øjekast, kryptiske. På panelet til venstre og højre står der henholdsvis "Vanishing Point" og "Blind Spot", hvilket henviser til områder uden overvågning, hvor kameraer eller patruljer ikke når hen, som en slags "døde punkter". De fotografiske perspektiver i kunstværket fungerer som en metafor for erindringen, fortiden og forglemmelsen.

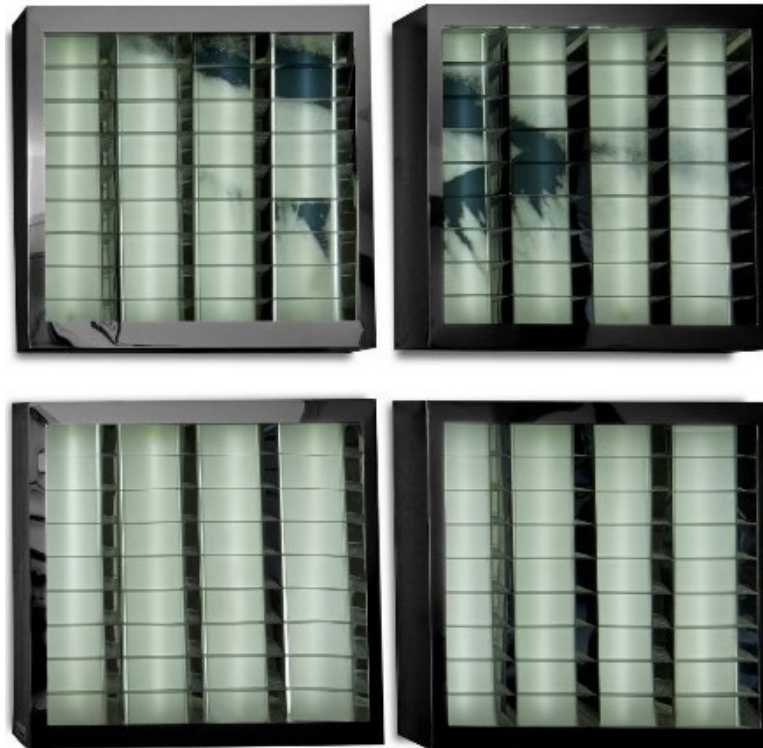
Lærerenes hjørne:

Bed eleverne om at

- finde steder i deres omegn, hvor der ikke er overvågning
- tage billeder af disse steder, og arrangere dem enten som en fotohistorie eller collage
- tænke over, hvordan (manglen på) overvågning påvirker menneskers adfærd i disse områder. Diskuter fordele og ulemper ved offentlig overvågning.

<https://art-collection.europarl.europa.eu/en/collections/many-have-eyes-but-cannot-see-dyptich/>

Two/Four/Two (Costas Mantzalos, Constantinos Kounnis) < Believe in me > (2007)



På billedet "Believe in me" fra kunstduoen Two / Four / Two er der et uimodståeligt visuelt element, som er i stand til at iagttage og ufrivilligt afsøge bestemte steder i landet og social eksistens. Dette element tager form af et foruroligende billede, nemlig et kæmpe menneskeligt øjenlåg bag et metalgitter, der ligner fængselstrømmer.

Lærerens hjørne:

Bed eleverne om at

- lave et lignende gittermønster, f.eks. ud af en almindelig kasse
- tage denne kasse med til forskellige steder og tage billeder
- diskutere virkningen af dette mønster på omgivelserne og beskueren.

<https://art-collection.europarl.europa.eu/da/collections/believe-in-me/>

INTERVIEW

https://multimedia.europarl.europa.eu/en/video/art-in-democracy-exhibition_EP156092

James Hanley < The Convert > (1992)



Hanley er en etableret irsk portrætmaler fra Dublin, der normalt arbejder i en repræsentativ stil. I sine malerier sætter han figurer som centrale midtpunkter og aktører, samtidig med at han skaber fortællinger rundt om dem.

I maleriet "The Convert" (konvertitten) synes elementerne ikke rigtig at passe sammen, hvilket prikker til iagttagerens nysgerrighed. En ung mand i jakkesæt og støvler klatrer i et træ. I den ene hånd holder han en sav, hvis formål ikke er klart i forbindelse med maleriet. Han befinder sig tydeligvis i en farlig situation og synes at flygte fra branden under ham. Det er imidlertid til en vis grad et nyttesløst og absurd foretagende. Så snart han når toppen af træet, er der ingen flugtvej fra den fare, der kommer nedenfor.

Titlen på kunstværket "The Convert" betyder, at en person ændrer sin overbevisning, hovedsagelig i en religiøs eller politisk sammenhæng, men billedet afslører ikke omstændighederne. Ikke desto mindre befinder den unge mand sig tydeligvis i en uventet desperat situation, som han forsøger at flygte fra. Kunstværkets farver og stil understøtter denne dramatiske visualisering af en flugt.

Lærerens hjørne:

Bed eleverne om at

- tænke på mennesker, der flygter fra farlige situationer. Der er i øjeblikket mange konfliktområder, som folk flygter fra. Eleverne bør reflektere over og drøfte de farer, de støder på, samt fordele og ulemper ved forskellige udveje.
- skabe et billede af ankomsten til et sikkert miljø. Hvad føler disse mennesker, hvad medbringer de, og hvad bliver de mødt af?

<https://art-collection.europarl.europa.eu/da/collections/the-convert/>

Andrey Daniel < Trilogy: The elusive Meaning of Cause and Effect; To Bruegel: The Mating Season of the Leviathans; The Death of the Worker X > (2009)



Når staten bliver en kæmpe maskine, der ikke arbejder for borgerne, men i stedet manipulerer og krænker deres privatlivsfred, antager den en monstrøs karakter a la en bibelsk Leviathan. Andrey Daniel beskriver visuelt apokalyptiske begivenheder, som han illustrerer som advarsler. Han afbilder det mægtige havuhyre Leviathan stige op fra havet. Som en hyldest til Pieter Bruegel the Elder afbilder Andrey Daniels triptykon også almindelige mennesker i det 21. århundrede, som f.eks. turister og bygningsarbejdere. I Bulgarien var Andrey Daniel anerkendt ikke blot som kunstner, men også som en spydspids i samfundet, kollega og mentor. Han gik stærkt ind for, at kunstnere skulle skabe og kombinere meningsfulde fortællinger. På et tidspunkt erklærede han, at hvis kunstnere ikke lærer at opfinde og kombinere meningen, både for sig selv og for store grupper af mennesker, vil deres eksistens snarere forekomme som en tilstand af passiv eksistens end en livfuld og målbevidst tilværelse.

Lærerens hjørne:

Bed eleverne om at

- finde tegn i mytologien eller historiske legender, der kan forbindes til nutidens samfundsmæssige og politiske situation
- gøre denne forbindelse synlig i malerier, tegninger eller collage. Det kan også være en serie af billeder som i det pågældende kunstværk.

<https://art-collection.europarl.europa.eu/da/collections/to-bruegel-from-trilogythe-elusive-meaning-of-cause-and-effect-the-mating-season-of-the-leviathans-the-death-of-the-worker-x/>

Flo Kasearu < Fears of a Museum Director > (2014)



Flo Kasearu har skabt en række tegninger med titlen "Fears of a Museum Director", hvor hun på humoristisk vis portrætterer forskellige farer og katastrofer såsom terrorisme, krig og hærværk. Disse tegninger, der nok på overfladen virker komiske, rummer et budskab med en dybere mening. De giver udtryk for ængstelse over en usikker fremtid i en stil, der minder om avistegneserier. Med disse tegninger fremstiller hun forskellige ekstreme og katastrofale scenarier, som enhver offentlig eller privat institution vil kunne risikere at havne i, ved at fremhæve truslerne mod demokrati og frihed.

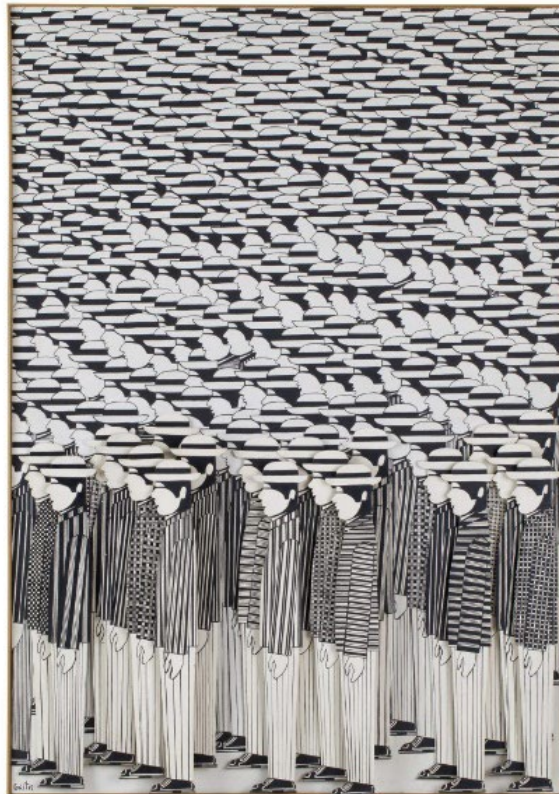
Lærerenes hjørne:

Bed eleverne om at

- fortsætte rækken af tegninger med flere farer og katastrofer, som vil kunne ske
- vælge en anden institution, som kunne blive truet, f.eks. den nationale parlamentsbygning, og afbilde trusler, som den eventuelt kunne komme ud for.

<https://art-collection.europarl.europa.eu/da/collections/fears-of-a-museum-director/>

Yannis Gaitis < The Parade > (1983)



Yannis Gaitis' maleri med titlen "The Parade" fra 1983 er en stærk allegorisk fremstilling af de risici, der er forbundet med ukritisk tænkning og social fremmedgørelse. I dette kunstværk illustrerer Yannis Gaitis begreberne overbefolkning, indoktrinering og ensretning ved at portrættere en skare af mennesker, der ser identiske ud og står i overlappende rækker. Han tilsætter denne stive forsamling af personer lidt humor, så det bliver nemmere for beskueren at tage dem til sig. Med denne fremstilling kaster han lys over et samfundssystem, der har en tendens til at påtvinge borgerne en overvældende konformitet.

Lærerens hjørne:

Bed eleverne om at

- samle billeder af masseforsamlinger og demonstrationer og at arrangere dem i form af en collage
- diskutere, hvornår disse begivenheder er gavnlige for samfundet? Hvornår de udgør en fare?

<https://art-collection.europarl.europa.eu/da/collections/the-parade/>

Dan Wolgers < Här slutar allmän väg (End of the public road) > (1995)



Dan Wolgers' værk kan vække ængstelse. I dette værk vil beskueren måske se sig selv som føreren af den bil, der afspejles i det metalblå skilt i vejkanten. Fra dette skilt og videre frem er vejen lukket for offentligheden. En anonym ejer gør opmærksom på, at dette er hans/hendes private ejendom, hvortil adgang er forbudt. Hvis vi ser den offentlige vej som et symbol på civilisation og lovforvaltning, kan dette fotografi fortolkes som en lidt kryptisk advarsel om, hvad der venter på den anden side af de grænser, hvor retssikkerhedsprincippet er gældende.

Lærerenes hjørne:

Bed eleverne om at

- finde lignende eksempler i deres lokalområde, hvor det offentlige areal slutter
- forestille sig, med en tegning eller maleri, hvad der ligger bag disse grænser
- diskutere, hvordan borgere påvirkes af at blive udelukket på denne måde.

<https://art-collection.europarl.europa.eu/da/collections/end-of-public-road-iii/>

5. Massemedier og demokrati

Olaf Metzels < Il Messagero, mercoledì 12. October 1988 > (1989)



Forbindelsen mellem magt, medier og offentligheden er et centralt tema i Olaf Metzels og Antoni Clavés værker. Metzels værk er mere direkte og provokerende i dets tilgang ved at forvandle nyhedsinformation til noget i retning af en forgyldt afgud.

I sin kunst udforsker Olaf Metzels ofte mediernes indflydelse på offentlighedens opfattelse af og holdninger til hverdagsbegivenheder. Et af hans fremtrædende værker, "Il Messagero, mercoledì 12. ottobre 1988" fra 1989, består af trykplader, som blev anvendt til at trykke den italienske avis af samme navn på denne dato. De alvorlige emner, som er på disse trykplader, bl.a. bortførelser, terrorisme og tragedier, kan næsten ikke skelnes fra nutidens objektive iagttagere på grund af den kringlede og revnede overflade på dette reliefværk af aluminium.

Lærerens hjørne:

Bed eleverne om at

- vælge en dag og indsamle nyheder, som de kan finde på de forskellige mediekanaler. Målet er at række ud over aviser og sammenligne de forskellige udformninger af nyhedsformidling på de forskellige kanaler, herunder sociale medier
- lave en tilsvarende collage med de nyheder, de har fundet
- diskutere, hvordan dette påvirker nyhedsmotagerne.

<https://art-collection.europarl.europa.eu/da/collections/il-messagero-mercoledì-12-ottobre-1988/>

Antoni Clave < New York II > (1989)



Antoni Clavés' maleri fremstiller betydningen af nyheder og medier, og hvordan de spredes i byområder. "New York II" berører formidlingen af kultur, dens konstante cyklus af brug, hastige forringelse og udskiftning. Clavé anvender popkunstæstetik og collageteknikker, hvor billeder fra aviser og tidsskrifter sættes direkte på maleriet. Denne tilgang tilsvare den amerikanske kunstner Robert Rauschenbergs kunstneriske stil i 1960'erne, hvor forskellige billeder lægges lagvis på en måde, der minder om en palimpsest og ledsages af udtryksfulde penselstrøg med farvestrålende pigmenter.

Lærerens hjørne:

Bed eleverne om at

- vælge en dag og ét emne, der interesserer dem
- indsamle artikler om dette emne i de forskellige aviser, de kan finde
- klippe og klistre disse på en baggrund af lærred eller karton
- udfylde hullerne med malede elementer, der relaterer til artiklerne og henviser til emnet
- diskutere fremstillingen af emnet i de forskellige aviser, og hvordan det påvirker læseren.

<https://art-collection.europarl.europa.eu/da/collections/new-york-ii/>

Anna Baumgart < Wall > (2008)



Multimediekunstneren Anna Baumgart henter inspiration fra henvisninger til nyheder, der overbringes af aviser, herunder tekst og billeder. I dette kunstværk viser Anna Baumgart på en levende måde en traumatisk og tragisk situation fra virkeligheden fra et bestemt nedslag i Europas historie. Hun udtrækker figurerne fra billedet, dem, der ses klatrende ud ad vinduer eller efterladende deres ejendele, og genskaber dem som skulpturer, hvoraf kun halvdelen af hver skulptur er malet.

På en af figurerne i skulpturen står der "Reuters Forum – news agency" med store bogstaver på dens ene ben, som fortæller, hvem der er inspirationskilden til denne skulpturgruppe. Den visuelle reference her er et pressefoto (til højre) af en gruppe Berlinborgere, som flygter fra deres hjem i august 1961 kort før murens opførelse.

Anna Baumgart hylder de fotojournalistiske rødder til sine skulpturer ved at opdele hver person i klart adskilt halvdele, nemlig fremadvendte figurer med gråtoner og renhvide områder i baggrunden. Denne opdeling afspejler forvandlingen fra et todimensionelt fotografi til en tredimensionel skulptur.

Selv om skulpturen er mere abstrakt end originalfotoet og ikke har detaljerede ansigtstræk på personerne, har Anna Baumgart behændigt genskabt de genstande, de bærer på, og ovenikøbet strukturen på kasserne og poserne. Den hastende karakter og frygt, der kommer til udtryk ved Berlinborgernes kropsstillinger og gestik på billedet, er til en vis grad opblødet i resinfigurerne. Ikke desto mindre afspejler det de afbildede personers panik, da de flygter fra deres hjem for evigt. Udeladelsen af baggrunden, som ses på fotoet, sætter figurerne endnu mere i fokus.

Lærerens hjørne:

Bed eleverne om at

- finde lignende scener, hvor mennesker flygter fra deres hjem
- lave små modeller af disse scener. Det kan være med en ganske almindelig skoæske og materialer til modelbygning
- placere de forskellige resultater i en pyramideform et centralt sted på deres skole, så andre kan se og sammenligne resultaterne.

<https://art-collection.europarl.europa.eu/da/collections/wall-5-sculpture-ensemble/>

Frank Thiel < Berlin > (1990)



Fotografierne vidner om Berlinmuren som en dødbringende barriere, der symboliserer den gennemgribende ideologiske kløft mellem Sovjetblokken og Vesten i tidligere årtier. Det historiske øjeblik, da muren blev revet ned i 1989, markeres i nogle af fotografierne i Frank Thiels "Berlin"-serie fra 1990. Fotografierne vidner om hans evner til at iagttage omhyggeligt og dokumentere forandringer i et bylandskab, der er i konstant forandring. De er øjebliksbilleder i tider med omstilling og de deraf resulterende historiske og bymæssige lappeløsninger.

Hans portrætter dokumenterer det ufuldstændige, forbigående og forandrede og gør det muligt for iagttageren at se og forstå historiske udviklingstendenser i konkret form. Det gør hans værker til usentimentale samtidsvidnesbyrd, som indgår i en større ideologisk og arkitektonisk fortælling.

Lærerens hjørne:

Bed eleverne om at

- finde og/eller tage billeder, der viser byudviklingen i jeres by
- arrangere en fotohistorie eller udstilling til at vidne om denne udvikling

eller

- kreere kunstneriske værker om virkningen af murens fald på Europa

6. Demokrati og byforandringer

Dette afsnit omhandler kunstværker, der på forskellige måder illustrerer den indflydelse, som indlemmelsen i EU har haft på borgernes liv i deres land. Med fremstillinger lige fra det kritiske og skeptiske til det idealistiske portrætterer de forskellige aspekter af bylandskabet og af dets forandringer.

Nadezhda Oleg Lyahova < Motif I (State Machine) > (2008)



Motif I (State Machine) indgår i et projekt med titlen "Globally and on a Long-term Basis the Situation is Positive", som kørte i perioden 2007-2009. Dette projekt omfatter en række korte videoer, der blev optaget i Sofias gader, og en samling af digitale tryk på lærred, der betegnes som "motiver" med stillbilleder fra disse videoer.

I dette digitale tryk forholder kunstneren sig til de problemstillinger, der er relateret til overdreven byudvikling og statsindgreb i byplanlægningen af storbyer. På billedet ses rækker af gravemaskiner, i horisontale formationer, som en hær af rumvæsener fra et primitivt videospil. Disse maskiner symboliserer det store byggeboom i Bulgarien efter landets integrering i EU.

Som Nadezhda Lyahova selv bemærkede:

"Som et resultat af Bulgariens tiltrædelse af EU den 1. januar 2007 fik landet fuld medlemsstatus. Deraf opstod muligheden for at deltage i alle "særlige", "regionale", "innovative", "grænseoverskridende", "multikulturelle" projekter rettet imod gennemførelsen af "EU-normer", og det gav os samtidig mulighed for at drage fordel af en "lang række forskellige muligheder", som tilbydes af EU. (...)

Der kom iværksætterinvestorer, som medbragte udstyr og folk af alle slags. Der påbegyndtes intensivt bygge- og anlægsarbejde. Byggemateriel larmede overalt i landet. Beton og jern afløste det grønne græs. Midt i al larmen, mudderet og støvskyerne yder ivrige mennesker og maskiner deres daglige indsats for at bygge vores europæiske fremtid".

Lærerens hjørne:

Bed eleverne om at

- finde eksempler på forandringer på grund af deres lands og regions EU's medlemskab
- gå ind på webstedet "Hvad EU gør for mig", hvor de kan finde information om det sted, hvor de bor
<https://what-europe-does-for-me.eu/da/home>.
- lave deres eget kunstværk baseret på det. Formatet og teknikken afhænger af det valgte tema.

<https://art-collection.europarl.europa.eu/en/collections/motif-i-state-machine/>

Rafal Olbinski < La Pologne dans l'U.E. > (2004)



På denne plakat ses et kvindeligt Europa, i kunstnerisk stil à la den italienske renæssance, i fredelig søvn på en stille og rolig naturlig baggrund. Af hendes drømme opstår ikoniske polske bygninger i en idyllisk og idealistisk fremstilling. Disse bygninger er fra Świętokrzyskie, hvor Rafal Olbinski voksede op i Polen. Det fremstiller udvidelsen af EU med de nye medlemmer, der tiltræder og åbner vinduet eller døren til det nye EU.

Lærerens hjørne:

Dette kunstværk kan relateres til det tidligere værk.

Bed eleverne om at

- vælge et af de to formater, mere kritisk med en konstruktiv tilgang eller mere idealistisk, til at lave deres eget kunstværk.

Vasilena Gankovska < An Afternoon at Burggarten #2 > (2007)



"An Afternoon at Burggarten #2" viser Vasilena Gankovskas behændighed og evne til at forenkle indviklede arkitektoniske elementer og baggrunde ved at gøre dem til raffinerede linjer og gitre. De udgør det lærred, hvorpå menneskers socialliv og ideologi projiceres, og afspejler hendes skarpe blik for grafisk gengivelse. Kunstneren tilbyder et frisk perspektiv på bylandskaber og væsentlige vartegn, der tager højde for både deres æstetiske og sociokulturelle aspekter. Dette maleri er en munter og sorgløs fremstilling af unge, der samles i deres fritid og diskuterer i parken i Wiens Burggarten, som en fornøjelig vision af uformel demokratisk aktivitet i et bymiljø.

Lærerens hjørne:

Bed eleverne om at

- tage billeder af skole- og socialliv udendørs i deres område. Billedet bør medtage bymiljøet
- gøre fotoet til en tegning eller et maleri.

<https://art-collection.europarl.europa.eu/en/collections/an-afternoon-at-burggarten-2/>

**Boris Missirkov and Georgi Bogdanov < Valchevs Family, Buzludzha Peak >
(fra "Weekend 2126"-serien; Edition of 3 + 1) (2008)**



Dette digitale fotografi af duoen Boris Missirkov og Georgi Bogdanov viser den arkitektoniske arv fra kommunisttiden. Konkret fokuserer det på Buzludzha-monumentet for Bulgariens kommunistparti, som blev bygget i 1981. Denne bygning anses for at være et spektakulært, monumentalt mindesmærke i en futuristisk og science fiction-agtig arkitektur.

Selve bygningen, der minder om en UFO og er kendetegnet ved en brutalistisk og retrofuturistisk arkitektur, rager markant op mod en baggrund med et fantasilandskab. I dette landskab kan der ses familiemedlemmer ikklædt traditionelle folkedragter, som skaber en sidestilling af den futuristiske arkitektur med folkets kulturarv.

Lærerenes hjørne:

Bed eleverne om at

- vælge en vigtig bygning (f.eks. rådhuset), der er relateret til demokrati, i deres område, og tag billeder af det
- bruge fantasien til at finde på fortællinger om bygningen
- sørge for, at de har alle de nødvendige rettigheder til at tage billeder
- oprette et galleri med en fortælling, der er relateret til bygningen.

<https://art-collection.europarl.europa.eu/da/collections/valchevs-family-buzludzha-peak/>

7. Demokratisering af kunst

Et særligt bemærkelsesværdigt karaktertræk ved dette temas kunstværker er integreringen af dem i dagligdagen og deres udforskning af væsentlige samtidsudfordringer. Disse kunstværker går i dybden med temaer såsom samspillet mellem kultur og markedet, migration og familiedynamik og giver derved udtryk for en stærk tilknytning til nuværende samfundsudfordringer

Jaan Elken < Knock, Knock Knocking On Heaven's Door > (2007)



I dag spiller kunst en vigtig rolle for at tackle politiske og samfundsmæssige problemer, og en af de mest gennemslagskraftige og genkendelige former for kunstens udtryk er graffiti. "Knock, Knock Knocking On Heaven's Door" af Jaan Elken er en kreativ sammensmeltning af tachisme (en form for abstrakt maleri) og graffiti-teknikker.

Inden Jaan Elken dykkede ned i denne stil, havde han fokuseret på hyperrealisme i sin kunst. Men han blev tiltrukket af graffiti, mens han boede i ghettoområdet i Lasnamäe. Han måtte ofte passere bysymboler og graffiti-overmalede interiører i dette kvarter for at komme frem til sit atelier. Dette skift i hans kunstneriske retning afspejler indflydelsen af streetkultur på hans kunstneriske virke.

Lærerens hjørne:

Bed eleverne om at

- kreere deres egen graffiti i form af et maleri. De bør først indhente baggrundsinformation om graffitimaleri, som kræver særlige teknikker
- sætte et maleri sammen med en tekst, der udtrykker et budskab, som er relateret til demokrati.

<https://art-collection.europarl.europa.eu/da/collections/knock-knock-knocking-on-heavens-door/>

Joep van Lieshout < Medicijnkastje (Medicine cabinet) > (1992)



Dette værk ligner umiddelbart en ganske almindelig, gråmalet metalboks, der ligner noget, som findes i en industrivirksomhed. Ved første øjekast kan det ligne et konceptkunstværk uden kunstnerens særlige kendetegn. Men det er samtidig en fascinerende selvmodsigelse. Når skabslågen åbnes, har kunstneren skrevet sin underskrift med kragetæer i bunden af skabet. Dette medicinskab, der oprindeligt er en replika af et stykke industrimateriel, forvandles til et unikt kunstnerisk udtryk ved hjælp af replikering og duplikering. Det bevæger sig ud over sin oprindelige form og udvikler sig til noget større, end det var før.

I 1995 grundlagde Joep van Lieshout sit Atelier Van Lieshout med en konkret mission, nemlig at udfordre begrebet om det kunstneriske geni. Dette atelier er dedikeret til at skabe praktisk og fantasifuld kunst, der inkorporerer humor og er til gavn for samfundet. Van Lieshouts tværfaglige tilgang slører grænserne mellem kunst, design og arkitektur ved at udforske den skrøbelige grænse mellem at skabe kunst og at masseproducere funktionelle ting.

Lærerenes hjørne:

Dette kunstværk minder om begrebet readymade (jf. den franske kunstner Marcel Duchamp).

Bed eleverne om at

- udpege en genstand fra deres dagligliv
- sætte den i en ny sammenhæng og betydning med et positivt, fremtidsrettet samfundsbudskab.

<https://art-collection.europarl.europa.eu/da/collections/medicijnkastje/>

INTERVIEW

https://multimedia.europarl.europa.eu/en/video/art-in-democracy-exhibition_EP156090

Marko Blažo < Warhol 1 > (2007)



Temaet fødevareproduktion og forbrug, som i høj grad er ændret af fødevareindustrien og markedsføring, står i centrum for Marko Blažos hyldest til Andy Warhol. Dette kunstværk er en direkte hyldest til den berømte amerikanske kunstner Andy Warhols ikoniske serie fra 1962 med 32 dåser Campbell-suppe, hvilket i dag anses for at være et afgørende moment i popkunstbevægelsen.

Blažo indfatter konservesdåsen med en græsk-romersk søjlegang, som en storslået arkitektonisk konstruktion, der bringer mindelser om oldtidens Rom og klassisk kunst. Dette kunstneriske valg tyder på en forbindelse mellem klassisk kultur og den masseproducerede forbrugerkultur, der bringer to vidt forskellige verdener sammen.

Lærers hjørne:

Bed eleverne om at

- finde lignende eksempler i historien og i verden i dag. Formålet er at relatere kunstnerisk og kulturel arv til moderne tider
- skabe et kunstnerisk værk, hvor de to verdener føres sammen.

<https://art-collection.europarl.europa.eu/da/collections/warhol-1/>

Ruth Bianco < Lines of Migration > (2020)



Migrationsstrømme og deres store konsekvenser for familier og samfund har været centrale temaer i værkerne fra den maltesiske kunstner Ruth Bianco. Dette kunstværk sammenfører forskellige aspekter af migration, som omfatter både mennesker og trækfugle. Emnet migration blev særligt omstridt under covid-19-pandemien, hvor vi i verden forlod os på fjernkommunikation og social afstand, landegrænserne blev mere skrøbelige, og der blev indført strenge regler for folks bevægelighed og boliger. Kunstværkets komposition samler stykker af disse historier, som kører videre, og skaber derved en visuel fremstilling af indbyrdes forbundne fortællinger til trods for brydningerne i dem.

Lærerenes hjørne:

Bed eleverne om at

- skabe deres egen collage eller assemblage om emnet migration
- tænke over elementer, som er relevante og bør fremhæves, f.eks. årsagerne til at rejse afsted vælge, hvad der skal pakkes ned og tages med farer, der opstår undervejs ...

<https://art-collection.europarl.europa.eu/da/collections/lines-of-migration/>

INTERVIEW

https://multimedia.europarl.europa.eu/en/video/art-in-democracy-exhibition_EP156088

Edith Karlson < Family > (2019)



Dette kunstværk med titlen "Familie" giver et enestående indblik i familierelationer. Edith Karlson er mest kendt for at gå i dybden med monstrøse eller dyrelignende figurer ved at hente inspiration fra uddøde væsener og middelalderfremstillinger af mytiske monstre, som har haft indflydelse på fantastisk litteratur og fantastiske film. Hendes skulpturer er ofte forbundet med fabler, fordi de bibringer disse dyr eller væsener menneskelige egenskaber og adfærdsmønstre, så de kan tjene som kritik af det moderne samfund med et kritisk perspektiv.

Lærerens hjørne:

Bed eleverne om at

- indsamle familie billeder fra før og i dag
- oprette et billedgalleri i kronologisk rækkefølge
- indsætte billedtekster, der forklarer samfundsændringerne og -udviklingen gennem tiden.

<https://art-collection.europarl.europa.eu/da/collections/family/>

DEL 2

Interview med kunstnere

I dette afsnit finder du idéer til, hvordan du kan bruge de interviews, som nogle af de udstillende kunstnere har givet. De fortæller om, hvordan deres kunstværker på forskellige måder forholder sig til demokrati. De taler om deres opfattelse af at være kunstner og den samfundsmæssige og politiske betydning, som deres kunst har i vores moderne verden. Fordi de kommer fra forskellige lande og baggrunde, omfatter deres synspunkter personlige oplevelser, som afspejles i deres visuelle udtryk.

For at fremme diskussion i klasseværelset blev der udtaget centrale udtalelser fra interviewene, og de vigtigste budskaber blev fremhævet. Hvert interview ledsages af fem spørgsmål vedrørende de centrale udtalelser. Disse kan anvendes som et udgangspunkt til at indlede en debat med eleverne. Nogle forhold kunne berettige at undersøge baggrunden yderligere. Der findes derfor en yderligere ressourceliste med nyttige links på sidste side.

EP-156086 - Art in Democracy udstillingen: Francoise Schein



Kunstværk:

<https://art-collection.europarl.europa.eu/da/collections/ideoglyphe-europeen/>

Interview:

https://multimedia.europarl.europa.eu/en/video/art-in-democracy-exhibition_EP156086

Nøgleord, der anvendes i videoen:

"Jeg gik glip af diversiteten af sprog, selv vores **skøre historie i Europa** gik jeg glip af, fordi jeg ikke var fransk, måske var jeg belgisk, men jeg følte ikke, at jeg var italiensk, polsk eller spansk. **Jeg var dem alle på én gang.**"

"Og det var meget interessant for mig at se, i 1989 [da Sovjetunionen faldt fra hinanden], som jeg sagde, at Europa ikke kun handler om Frankrig og Tyskland og Polen. **Det handler mere om de mennesker, der bevæger sig rundt og skaber andre former for ubevidste områder på visse måder.**"

"Jeg tror **oprigtigt talt, at demokrati er den eneste måde at eksistere på, både som menneske og som kontinent.** I et demokrati, kan vi alle – du og jeg – sige, hvad vi tænker. **Vi har menings- og ytringsfrihed.** Når så mange mennesker har ret til at udtrykke sig, så bliver det selvfølgelig komplekst, men det er den eneste politiske måde at få Europa til at fungere på. Jeg mener, at demokrati er den eneste vej, der er ingen anden måde."

"Og **vi må aldrig glemme, at Europa faktisk blev skabt for at beskytte og skabe et enormt kontinent.** Du ved med 450 millioner mennesker, og sammenlignet med de store andre supermagter som Amerika og Rusland og Kina er det meget vigtigt, at Europa eksisterer. Jeg mener, at hvis folk ikke forstår det, må de være blinde, for **vi må stå sammen, der er simpelthen ingen anden mulighed.**"

Spørgsmål, som kan diskuteres i klassen:

1. Hvordan forstår du kunstnerens udsagn "Jeg var dem alle på én gang"?
2. Hvad mener kunstneren med "mennesker, der bevæger sig rundt og skaber nye områder"?
3. Hvilken rolle spiller ytringsfriheden i Europa ifølge kunstneren?
4. Hvorfor blev Den Europæiske Union grundlagt? Sammenlign kunstnerens synspunkt med den historiske udvikling.
5. Hvorfor påpeger kunstneren betydningen af "sammenhold" som den eneste mulighed i Europa?

EP-156094 - Art in Democracy udstillingen: Hannah Collins



Kunstværk: <https://art-collection.europarl.europa.eu/da/collections/power-is-work-work-is-power-diptychon/>

Interview:

https://multimedia.europarl.europa.eu/en/video/art-in-democracy-exhibition_EP156094

Nøgleord, der anvendes i videoen:

*"Min mission har nok altid har været at tale om **magt** og at **befinde mig inden for de systemer, der fremmer dette**. Mit arbejde handler om det, om at **give folk magt eller i hvert fald give os plads til at tænke og betragte, hvilket får dig til at træffe beslutninger**. Det handler ikke om at fortælle dig, hvad du skal tænke."*

*"Den lange paryk er en **dommers paryk**, [...] og den kortere, krøllede paryk er en **advokats paryk**. Dvs. den person, **der taler til magten, og den person, der afsiger domme**."*

*"Jeg tror fuldt ud på **stemmeretten**. Jeg tror fuldt ud på **Parlamentet**. I betragtning af de andre systemer, vi ser på, **tror jeg, at vi er meget meget heldige at have dem, og vi er nødt til at støtte dem** med alle de midler, vi nu engang har, gennem vores arbejde, gennem protester, ved at stemme, på alle måder, **vi er nødt til at tale om samfundet og bidrage til det samfund, vi er i**."*

Spørgsmål, som kan diskuteres i klassen:

1. Hvordan opfatter kunstneren magt, systemer og enkeltpersoner? Hvordan er de forbundet, og hvilke rettigheder og forpligtelser har de?
2. Hvilken magt har mennesker i et demokrati?
3. På hvilken måde repræsenterer en dommer og en advokat, der er afbildet i disse kunstværker, den magt, som kunstneren henviser til?
4. Kan du komme på flere måder, hvorpå enkeltpersoner kan bidrage til det samfund, vi lever i, ud over at stemme og protestere? Hvad er dit eget bidrag?
5. Hvorfor er Parlamentet ifølge kunstneren så vigtigt? Hvorfor mener du, at især Europa-Parlamentet er vigtigt for det europæiske demokrati?

**EP-156092 – Art in Democracy udstillingen: Costas Mantzalos
(two/four/two)**



Kunstværk: <https://art-collection.europarl.europa.eu/da/collections/believe-in-me/>

Interview:

https://multimedia.europarl.europa.eu/en/video/art-in-democracy-exhibition_EP156092

Nøgleord, der anvendes i videoen:

*"Som i et demokrati **ønsker [vores kunstnerkollektiv] imidlertid at give mennesker magt og er kendetegnet ved anerkendelse af lighed mellem meninger og stemmer.**"*

*"I mange tilfælde omfatter vores arbejde i de sidste 10-15 år en proces, **hvor kunstgenstanden blev en række interaktive arrangementer, der giver mulighed for publikums deltagelse og interaktion.**"*

*"Det er indlysende, at **moderne kunst i det 21. århundrede har anlagt en helt ny tilgang til sociale og politiske spørgsmål [...]**"*

"Det 21. århundrede kendetegnes af en generel krise, som berører forskellige institutioner.

*"**Vi har alle et ansvar for denne planet, og dvs. at vi har et ansvar for dens fremtid og dens fortsatte eksistens.** Vi er befolkningen i Europa, politikere, parlamentarikere og ledere."*

*"Og der kan ikke være en **forståelse mellem hånden og hovedet, medmindre hjertet fungerer som mægler.**"*

Spørgsmål, som kan diskuteres i klassen:

1. Hvilken opfattelse af demokrati giver kunstneren udtryk for i dette interview?
2. Hvilke fordele ser du i kunstgenstande, der giver mulighed for aktiv deltagelse og interaktion med publikum? Kender du nogle eksempler på interaktive kunstværker, der havde en indvirkning på publikum? Prøv at finde nogle eksempler og drøfte deres samfundsmæssige virkninger.
3. Hvilke nye tilgange inden for moderne kunst henviser kunstneren til? Hvilken betydning har dette for nutidens demokrati i Europa?
4. I hvilket omfang føler du dig ansvarlig for Europa og dets fremtid? Hvad kan du aktivt gøre for at beskytte Europa, og hvad kan kunstnere og politikere gøre?
5. Hvad mener kunstneren, når han beskriver menneskers hjerte som mægler? Hvilken rolle spiller kunst i denne sammenhæng?

EP-156090 - Art in Democracy udstillingen: Joep van Lieshout



Kunstværk: <https://art-collection.europarl.europa.eu/da/collections/medicijnkastje/>

Interview:

https://multimedia.europarl.europa.eu/en/video/art-in-democracy-exhibition_EP156090

Nøgleord, der anvendes i videoen:

"At være kunstner er altid vanskeligt [...] Det er noget, du virkelig er nødt til at kæmpe meget hårdt for, men denne kamp er det, der tiltrækker mig, og det, der gør det interessant."

"Kommercielt er det ikke altid let som kunstner, fordi kunst ikke er noget, man har brug for, som f.eks. barberblade, brød eller vin."

"Jeg tror, at demokratiet også skal ransage sig selv."

"Jeg mener også, at det er vigtigt virkelig at vende tilbage til demokratiets kerneværdier: lighed, ytringsfrihed, uddannelsesfrihed, at alle har lige muligheder [...]"

"Jeg tror, at hvis du ønsker at have din stemme hørt i verden, skal du have en høj stemme. En stemme, som mit eget land, Nederlandene, har, er meget lille, men som et forenet Europa er vi en stor gruppe mennesker, der kan ændre verden lidt."

Spørgsmål, som kan diskuteres i klassen:

1. Hvilken opfattelse har kunstneren af sit erhverv?
2. Hvad mener du om nødvendigheden af kunst, navnlig i demokratiske samfund?
3. Hvordan fortolker du kunstnerens udsagn om, at "demokratiet skal ransage sig selv"?
4. Hvad er demokratiets kerneværdier efter din mening? Er du enig i de værdier, som kunstneren nævner? Hvorfor er det vigtigt at basere sig på demokratiske kerneværdier?
5. Hvad er kunstnerens forståelse af at have en "høj stemme"? I hvor høj grad kan et forenet Europa gøre verden til et bedre sted?

EP-156088 - Art in Democracy udstillingen: Ruth Bianco



Kunstværk: <https://art-collection.europarl.europa.eu/da/collections/migrationslinjer/>

Interview:

https://multimedia.europarl.europa.eu/en/video/art-in-democracy-exhibition_EP156088

Nøgleord, der anvendes i videoen:

"[...] mit medie i dette kunstværk er kollage. [...] jeg finder paralleller til mangfoldigheden i hverdagens multikulturelle miljøer."

"[...] migration handler imidlertid ikke blot om at krydse grænser, men mere om, hvordan vi formidler rum, hvordan vi formidler verden, hvordan vi skaber rum, der kan eksistere side om side med vores forskelle, navnlig i vores voksende multikulturelle miljøer og fælles problemer."

"Mit arbejde relaterer sig til demokrati, idet det understøtter konnektivitet."

"Jeg vil sige, at jeg ser Europa-Parlamentet som forkæmper for vores europæiske demokrati."

"Kunst har en unik måde at formidle budskaber på."

Spørgsmål, som kan diskuteres i klassen:

1. Kunstneren opfatter kollageteknikken som en parallel til "mangfoldigheden i hverdagens multikulturelle miljøer". Hvad mener hun med dette?
2. I hvilket omfang er du enig med kunstneren i, at "migration ikke blot handler om at krydse grænser"?
3. Hun anfører, at hendes "arbejde vedrører demokrati gennem dets understøttelse af konnektivitet". Ser du en forbindelse mellem migration og konnektivitet?
4. Hvordan er Europa-Parlamentet en forkæmper for europæisk demokrati?
5. I hvilket omfang kan kunstværker formidle budskaber? Kan kunstværker have en indvirkning på vores samfund? Kan du komme på eksempler?

DEL 3

Lektionsplan

Undersøgelse af demokrati i og gennem kunst

Formål: Hjælpe elever med at forstå begrebet demokrati og dets betydning i samfundet. De vil få en større forståelse gennem relevante kunstværker og gennem relaterede kunstneriske aktiviteter, hvori forskellige aspekter af demokratiet undersøges.

Varighed: 3-6 uger – afhængigt af undervisningstimer pr. uge (45-60 minutter hver) og intensiteten af overvejelserne om forskellige emner.

Alder: 16-18 årige.

Materiale:

- adgang til onlinegalleriet i Europa-Parlamentets kunstsamling og informationsmateriale om udstillingen "Kunst i demokrati"
- kunstnerartikler (papir, tegnemateriale, maling, pensler, genanvendt materiale osv.)
- adgang til en computer eller tablet til forskning (valgfrit)
- plakattavler eller udstillingsområde til kunstudstilling

Procedure

Lektionen 1 har til formål at fastsætte temaet og komme i gang. Følgende lektioner kan have en varieret tilgang afhængigt af de faktiske undervisnings- og læringsbetingelser.

Lektion 1

- Brainstorming om demokrati og relaterede værdier.
 - Indled lektionen ved at inddrage eleverne i en debat om demokrati. Stil spørgsmål som f.eks.: "Hvad er demokrati?" "Hvorfor er demokrati vigtigt for samfundet?" "Hvad er nogle af kendetegnene ved et demokratisk system?" "Hvilke risici er der i et ikkedemokratisk samfund?" Skriv deres svar ned på tavlen.
 - Afspil eller vis nogle onlineinterviews med de kunstnere, der har skabt nogle af kunstværkerne. Eleverne bør drøfte dem og sammenligne dem med deres egne synspunkter, der tidligere er indsamlet på tavlen.
 - Du finder retningslinjer for den pædagogiske anvendelse af interviewene i del 3 i dette pædagogiske sæt.
<https://art-collection.europarl.europa.eu/en/spotlights/>
- Præsentation af udstillingen "Kunst i demokrati" (15-20 minutter)
 - Sæt de indsamlede elevers svar i relation til den udstilling, som Europa-Parlamentet har arrangeret med udvalgte kunstværker fra dets samling af samtidskunst. Udstillingen offentliggøres på et særligt websted:
<https://art-collection.europarl.europa.eu/da/exhibitions/art-in-democracy/>
 - Beskriv titlen og de temaer, hvorunder kunstværkerne er grupperet:
Art in Democracy
Kampen for demokratiske værdier gennem nutidens europæiske kunstneres øjne
 1. Den Europæiske Union. Det europæiske projekt. Demokrati og dets spilleregler
 2. Samfundsmæssigt og politisk engagement
 3. Borgernes forhold til den offentlige forvaltning og retsvæsenet
 4. Risici og farer for demokratiet; civilsamfundets modstandsdygtighed over for undertrykkelse
 5. Massemedier og demokrati
 6. Demokrati og omstilling i byerne
 7. Demokratisering af kunst

- Bed eleverne om at læse indledningen til hvert emne som offentliggjort på webstedet. Derefter bør de vælge 4-5 emner (afhængigt af klassens størrelse), som, de mener, er det mest relevante tema for dem i forbindelse med demokrati, og som de gerne vil arbejde videre med i de næste lektioner. I løbet af denne proces er eleverne nødt til at give udtryk for deres syn på spørgsmål relateret til demokrati og foretage flertalsafstemninger om deres favoritter som klasse.

Efterfølgende lektioner frem til den sidste lektion

Gruppearbejde

Trin 1 – valg af emne

- Skriv de udvalgte emner på pap i forskellige farver og placer dem på forskellige borde. Bed eleverne om at placere sig ved det bord, hvis emne de gerne vil arbejde med. Bed dem om at have nogenlunde samme antal elever i hver gruppe. Nogle kan være nødt til at indgå et kompromis – som også er et vigtigt aspekt af demokratisk beslutningstagning.

Trin 2 – valg af kunstværk

- Når eleverne har sat sig ned, skal de se på de kunstværker, der blev udvalgt til deres emne. De bør drøfte og beslutte at fokusere på ét af kunstværkerne.
- De bør få en trykt udgave af deres valgte kunstværk, lime det på et stort stykke pap og skrive hovedårsagerne til, at de har valgt netop dette. Målet er at følge deres beslutningsproces under hele deres gruppearbejde og præsentere den for hele klassen i slutningen.

Praktisk kunstarbejde

Trin 1 – analyse

- Bed eleverne om at analysere deres valgte kunstværk på praktisk vis: De bør udvælge visuelle elementer og forstørre dem med en blyant eller farveblyant på et særskilt papir. Hvis en sådan findes, kan en overheadprojektor hjælpe med at fastholde de originale konturer på papiret.
- Ved at isolere og forstørre detaljerne bringes det eksisterende kunstværk op på et nyt niveau – en ny visuel oplevelse, der giver ny indsigt, efterhånden som tidligere skjulte detaljer bliver tydeligere.

Trin 2 – fortolkning

- I andet trin bør eleverne skabe egne kunstværker som deres egen visuelle fortolkning af den oprindelige. De kan tage originale elementer og videreudvikle dem. Dette kan gøres ved at vælge forskellige teknikker såsom tegning, maleri, collage, fotografier, korte videoer (f.eks. reels) og små installationer. Målet er at finde deres egen definition af demokrati og relaterede værdier. I afsnit 1 i det pædagogiske sæt i "lærerhjørnet" under hvert kunstværk kan der findes forskellige eksempler på fortolkning.

Afsluttende lektion(er)

Eleverne præsenterer resultaterne af deres gruppearbejde for klassen. Efter hver præsentation bør der være Q&A-samling med de andre grupper.

Afhængigt af arbejdets intensitet kan der være behov for endnu en lektion for at vurdere alt det arbejde, der er lavet af de forskellige grupper.

Fakultativ

Der kan samarbejdes med lærere fra andre fag for at uddybe tilgangen til det generelle emne, og arbejdet, der udføres i kunstklasser, kan baseres på den viden, der er opnået fra andre lektioner, f.eks. historie eller samfundsvidenskab.

Lektionsplanen kan også anvendes som projektarbejde med en tværfaglig tilgang for at udvide erfaringen.

1-2 elever kan udnævnes som observatører af hele processen. Ligesom journalister kan de udarbejde deres egen visuelle præsentation af deres observationer – i hvor høj grad arbejdet i klasseværelset var vellykket, og hvad eleverne lærte om demokrati.

Dette resultat kan også stilles til rådighed for et bredere publikum, f.eks. en skoles websted, en skoles nyhedsbrev osv.

Forslag til passende kunstværker i udstillingen



John Goudie Lynch (*1946)

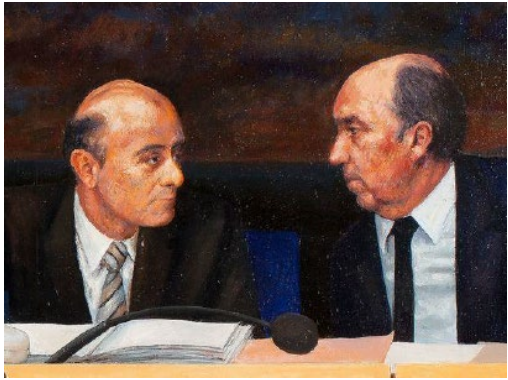
The Netherlands

Hémicycle Strasbourg, 1987

Oil on panel,

96 x 194 cm

Detaljerede elementer isoleres og forstørres og fremkommer med nye billeder, der i sig selv giver seeren et mere detaljeret billede med en anden indvirkning af den afbildede plenarforsamling.



Eventuel opfølgning:

Eksempel 1

Indhent billeder af Europa-Parlamentets rigtige plenarmøde i Strasbourg.



Eleverne kan udføre den samme øvelse med f.eks. billede 3 – isolere og forstørre nogle af de personer, der er vist på billedet. Sæt dem i relation til folk i maleriet. Hvad giver alle disse billeder udtryk for vedrørende demokrati og demokratiske processer?

Eksempel 2:

Indhent billeder fra forskellige europæiske nationale parlamenter – nogle eksempler nedenfor:



Det østrigske parlament



Det belgiske – flamske parlament



Det belgiske parlament



Det bulgarske parlament



Det tjekkiske parlament



Det tyske parlament

- Sammenlign billederne (arkitektur, siddepladser, nationale symboler osv.) og sæt dem i relation til demokratiske procedurer i politisk beslutningstagning.
- Opret en kollage eller plakat, der repræsenterer dine resultater, eller
- Lav en model med en ny parlamentarisk struktur, der fremmer demokratisk beslutningstagning.

Eksempel 3

Lav en tegning eller en plakat med et budskab:

- Vælg et aktuelt emne for politiske drøftelser såsom kunstig intelligens, og forestil dig, hvad de afbildede personer tænker eller taler om.
- Du kan relatere dette til en dybere diskussion om Pop-Art. Roy Lichtenstein er et eksempel på en kunstner, der brugte sådant et format.
- Du kan også finde andre eksempler i kunsthistorien.

Let Art Speak -Lad kunsten talen



Yderligere kunstværker, der kan være egnede til ovennævnte procedure



Anna Baumgart (*1966)

Polen

Wall [5 sculpture ensemble], 2008

Akrylharpiks og akrylmaling,

123 cm



Ruth Bianco (*1954)

Malta

Lines of Migration, 2020

Collage, diptykon – montage på håndlavet papir,
160 × 250 cm



Flo Kasearu (*1985)

Estland

Fears of a Museum Director, 2014

Blyant, papir

650 × 500 mm (each)

SUPPLERENDE MATERIALE

EU

- <https://together.europarl.europa.eu/da/>
- <https://youth.europarl.europa.eu/da/home.html>
- <https://what-europe-does-for-me.eu/da/home>
https://www.europarl.europa.eu/infographic/legislative-procedure/index_da.html

Undervisning i kunst og demokrati

- <https://www.living-democracy.com/>
- https://learning-corner.learning.europa.eu/index_da
- A short guide to the EU - downloadable pdf
https://learning-corner.learning.europa.eu/learning-materials/short-guide-eu_da
- <https://www.coe.int/en/web/reference-framework-of-competences-for-democratic-culture>
- <Democracy is yours> animated video, Anne Frank House
<https://www.youtube.com/watch?v=C4YwdbR2fl8>
- Art of Democracy Festival on Tour in Graz, Austria 2022
<https://artofdemocracy.eu/>
- Ted talk playlist < Why is art important to democracy >
https://www.ted.com/playlists/733/why_art_is_important_to_democracy
From this playlist:
The good and the bad government - Lorenzetti's frescos in the Siena town hall
https://www.ted.com/talks/anthony_d_romero_this_is_what_democracy_looks_like?referrer=playlist-why_art_is_important_to_democracy&autoplay=true
- Interview - With Klaus Staeck, Artist and Publisher
<https://www.dw.com/en/activist-artist-klaus-staeck-still-provokes-at-80/a-42518822>
- Disney Parks | How-To Draw Cartoons Series
<https://www.youtube.com/playlist?list=PLflf8xbnbx65Z2oa2F9uqKZxJJn-4Nynr>

Referencer til kunsthistorie

- *The Allegory of Good and Bad Government*, in Siena's Palazzo Pubblico 1338-1339, Ambrogio Lorenzetti
- *David*, 1501-1504, Michelangelo Buonarroti
- *Liberty Leading the People*, 1830, Eugène Delacroix
- *Nie wieder Krieg!*, (*Never again War!*), 1924, Käthe Kollwitz, Poster, Chalk and brush lithograph
- *Und Neues Leben Blüht aus den Ruinen* (*And New Life Blooms from the Ruins*), 1980, Klaus Staeck
- *Guernica*, 1937, Pablo Picasso
- *Dove*, 1949, Pablo Picasso
- *Demokratie ist lustig* (*Democracy Is Merry*), 1973, Joseph Beuys
- *Get off your rat's ass and VOTE!*, 2006, Banksy

SAMMEN OM DEMOKRATIET



Deltag på sammen-om.eu



Europa-
Parlamentet