

ORDU VE
ÇEVRESİNDE
MADENCİLİK

KASIM, 2022



İçindekiler

Giriş.....	1
Maden Ruhsatlarının Tehdidi Altında Bir Coğrafya: Ordu.....	2
Ordu ve Çevresinde Madencilik	3
Ormanlar ve Tarımsal Üretim Alanlarında Maden Ruhsatları	4
Doğa Koruma Alanları ve Maden Ruhsat Alanları	5
Sonuç ve Öneriler	6

Şekiller Dizini

Şekil 1: Ordu ve Çevresinde IV. Grup Maden Ruhsat Alanlarının Dağılımı Haritası	3
Şekil 2: Ordu ve Çevresinde IV. Grup Maden Ruhsat Alanlarının Yüzde Dağılımı	3
Şekil 3: Ordu ve Çevresinde IV. Grup Maden Ruhsat Alanlarının Temel Arazi Kullanım Sınıflarına Göre Dağılımı Haritası	4

Giriş

Ülkemizde yürürlükte olan 3213 sayılı Maden Kanunu 1985 yılında yasalaşmıştır. Kanun 1985 yılından bu yana 20'den fazla kez değişmiş, yapılan her değişiklikle Türkiye'de daha fazla alan maden ruhsatlarına ve ruhsatlarla ilişkili olarak madencilik faaliyetlerine olanaklı hale getirilmiştir. Bugün geldiğimiz noktada Türkiye'de; ormanlar, milli parklar, sit alanları, tarım alanları, su havzaları ve benzeri doğal ve kültürel zenginlikleri olan ve bu sebeple koruma altına alınmış alanların tamamı madencilik faaliyetlerine açıktır.

Ülkemizde doğayı, tarım alanlarını ve kültürel varlıkları madencilik faaliyetlerine karşı kanun seviyesinde koruyan hiçbir koruma statüsü bulunmamaktadır. Bu durum Türkiye'de koruma statüsü ve/veya nitelik göz önünde bulundurulmaksızın bütün bir coğrafyanın maden ruhsatları ile ruhsatlandırılmasına neden olmuştur.

“Ordu ve Çevresinde Madencilik” çalışması 2020 yılı Nisan ayında TEMA Vakfı tarafından yayınlanan “Kaz Dağları Yöresinde Madencilik” çalışmasının devamı niteliğindedir. Maden Kanunu'nun önünü açtığı şekilde Kaz Dağları Yöresi'nden **Ordu ve çevresine** ülke genelinde doğa ve tarım alanlarının, su varlıklarının ve kültürel mirasın madencilik faaliyetleri nedeniyle karşı karşıya kaldığı tehditleri ortaya koyma amacıyla hazırlanmıştır.

Maden Ruhsatlarının Tehdidi Altında Bir Coğrafya: Ordu

Ordu ve çevresinde madencilik çalışması kömür ve metalik madencilik faaliyetleri başta olmak üzere IV. Grup maden ruhsatlarının illerin doğasına, tarımına ve turizmine etkilerini ortaya koymaya çalışmaktadır. Çalışmada Maden ve Petrol İşleri Genel Müdürlüğü'nden (MAPEG) Ocak 2021 tarihinde temin edilen IV. Grup maden ruhsat haritalarından yararlanılmıştır. Bu çalışmada maden ruhsatları dört kategoride gruplandırılmıştır.

İhale Ruhsatları, sınırları koordinatlarla belirlenmiş ancak henüz herhangi bir şirkete ya da kurum/kuruluşa (örneğin, Türkiye Kömür İşletmeleri gibi) ruhsat hakları tahsis edilmemiş ruhsatlardır.

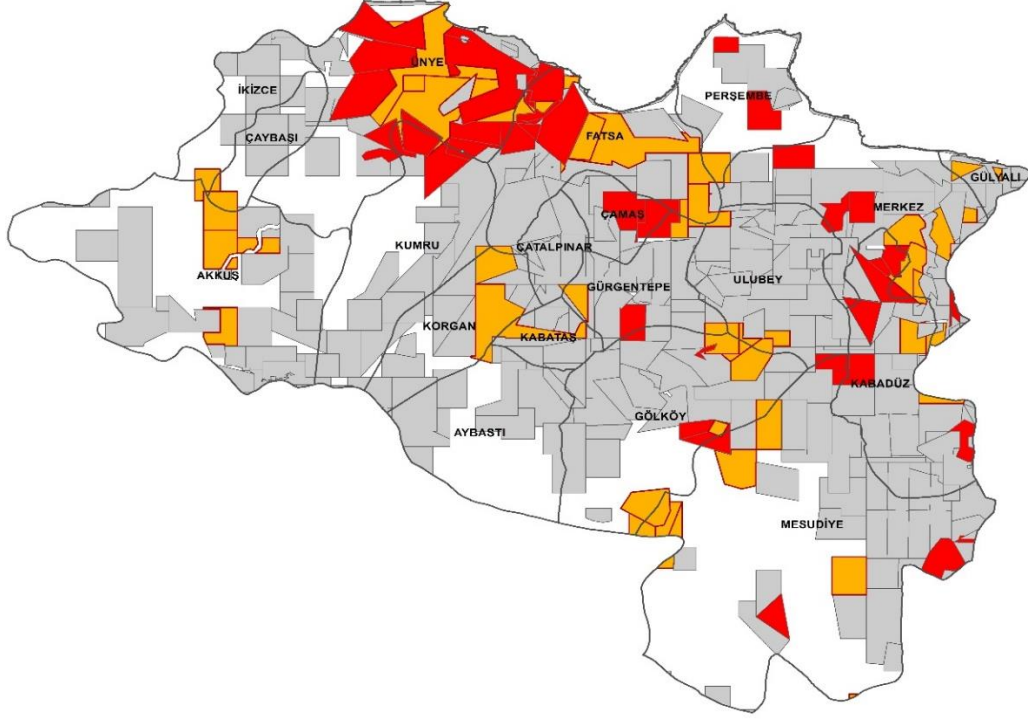
Aktif Ruhsatlar, sınırları koordinatlar ile belirlenmiş ve bir şirkete ya da kurum/kuruluşa ihale edilerek hakları bu şirket ya da kuruluşa tahsis edilmiş ruhsatlardır. Aktif ruhsatlar da **arama ve işletme safhaları** olmak üzere kendi içinde ikiye ayrılmıştır. Bir şirket ya da kurumun maden arama faaliyetleri yürütebilmesi için ruhsatının arama, işletme faaliyetlerini yürütmesi için ise işletme safhasında olması gerekmektedir.

Değerlendirme Ruhsatları, MAPEG tarafından süreci değerlendirilen ruhsatlardır.

Genel olarak ruhsatların tümüne potansiyel maden alanı olarak bakılabilir. İhale ruhsat alanı ihale sürecinin ardından bir şirket ya da kurum/kuruluşa tahsis edilir. Ruhsatı elinde bulunduran şirket ya da kurum/kuruluş, haklarına sahip olduğu ruhsat ile madenin fizibilitesini yapar. Maden şirketi ruhsat alanının madencilik açısından uygun olduğunu tespit ettikten sonra ruhsat safhasını aramadan işletme ruhsatına çevirir ve böylece başvuru sürecine başlar. Şirket, işletme ruhsatı için gereken evrak işlemlerinin tamamlanmasının ardından Çevresel Etki Değerlendirme (ÇED) kararı, Gayri Sıhhi Müessese (GSM) izni, arazi kullanım izinleri (tarım alanları için Toprak Koruma Kurulu kararı, orman alanları için OGM kararı vb.) ve işletme izni gibi izin süreçlerini tamamlayıp madeni işletmeye açar.

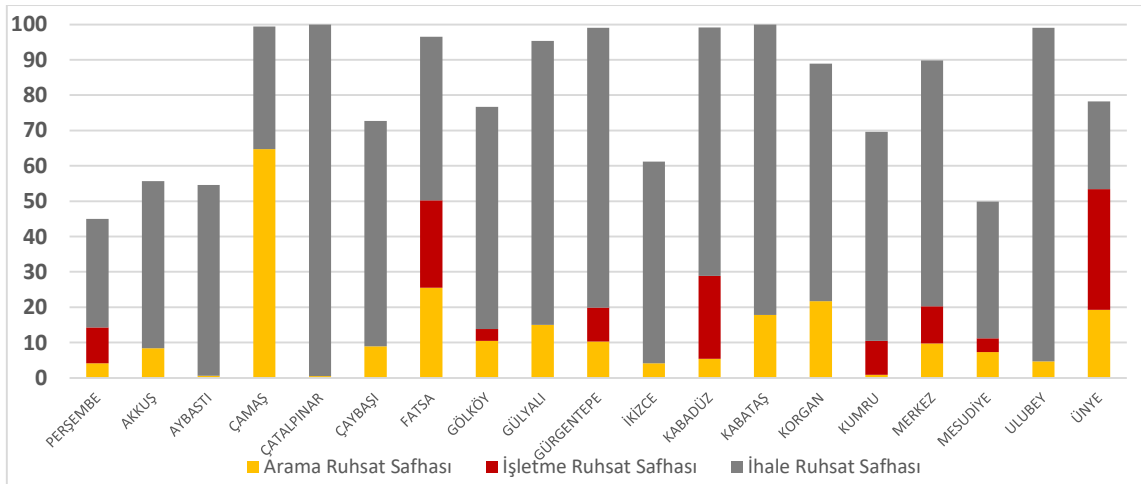
Ordu ve Çevresinde Madencilik

MAPEG verilerine göre Ordu ve çevresi ile sınırlı çalışma alanı içerisinde toplam 435 adet IV. Grup maden ruhsatı (arama, işletme ve ihale) bulunmaktadır. **Çalışma alanının %74'ü madenlere ruhsatlıdır.** Çalışma alanının; %9'u arama, %10'u işletme, %55'i ise ihale ruhsat safhasındaki maden ruhsat alanı olarak belirlenmiştir.



Şekil 1: Ordu ve Çevresinde IV. Grup Maden Ruhsat Alanlarının Dağılımı Haritası

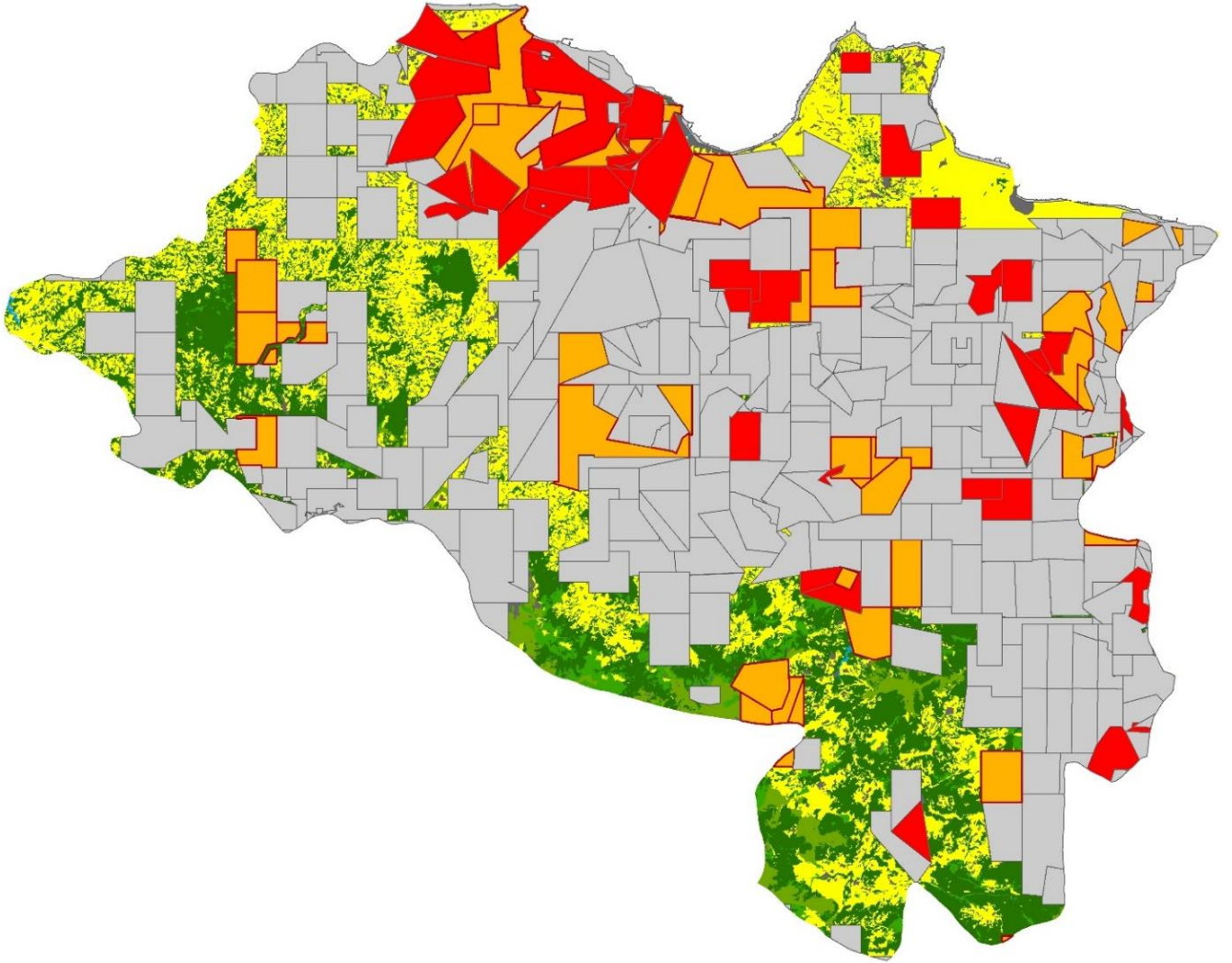
Ordu ilindeki 8 ilçede IV. Grup madenlere ruhsatlılık oranı %90'ın üzerindedir. Fatsa, Çatalpınar, Çamaş, Gülyalı, Gürgentepe, Kabadüz, Karataş ve Ulubey'de ruhsatların %100'e ulaştığı görülmektedir.



Şekil 2: Ordu ve Çevresinde IV. Grup Maden Ruhsat Alanlarının Yüzde Dağılımı

Ormanlar ve Tarımsal Üretim Alanlarında Maden Ruhsatları

MAPEG'den elde edilen verilere göre çalışma alanı sınırları içerisindeki **orman alanlarının %65'i, tarım alanlarının %76'sı, meraların %64'ü ve iskan alanlarının %78'i IV. Grup madenlere ruhsatlandırılmıştır.**



Şekil 3: Ordu ve Çevresinde IV. Grup Maden Ruhsat Alanlarının Temel Arazi Kullanım Sınıflarına Göre Dağılımı Haritası

Doğa Koruma Alanları ve Maden Ruhsat Alanları

Ordu, doğası ve kültürel geçmişi ile zengin bir coğrafyadır. Sahip olduğu bu nadir doğal ve kültürel çeşitlilikler, koruma alanları ve IV. Grup maden ruhsat alanları çerçevesinde değerlendirilmiştir. Çalışma alanında bulunan **korunan alanların %91'i IV. Grup madenlere ruhsatlandırılmıştır**. Ordu ilindeki doğa koruma alanlarının IV. Grup maden ruhsat oranları;

- Doğal Sit Alanları %100,
- Tohum-Meşcere Alanları %100,
- Arkeolojik Sit Alanları %94,
- Önemli Doğa Alanları (ÖDA) %80,
 - Giresun Dağları %100 ve
 - Giresun-Ordu Kıyıları %55 ve
- Tabiat Parkı %36

Sonuç ve Öneriler

Maden Kanunu'nda bugüne kadar yapılan deęişiklikler bizi neredeyse her karışı madenler için ruhsatlandırılmış bir coęrafya ile karşı karşıya bırakmaktadır. Milyonlarca yılda oluşmuş doğal varlıkların ve binlerce yıllık kültürün varlığını devam ettirebilme hakkı, haritalandırma çalışmasında görülen madencilik ruhsatlarının faaliyete geçmesiyle yok olacaktır.

Çalışmanın ortaya koyduğu sonuçlar sadece **Ordu ve çevresinde** deęil aynı zamanda Türkiye genelinde; ekolojik temelli, bütünsel, tarımsal üretimi önceliklendiren “arazi kullanım planlamasına ve koruma yaklaşımına” ihtiyaç olduğunu göstermektedir. 5403 sayılı Toprak Koruma ve Arazi Kullanımı Kanunu arazi kullanım planlarının hazırlanması konusunda gerekli hükümleri içerse de kanunun yürürlüğe girdięi 2005 yılından günümüze bu konuda maalesef önemli bir ilerleme kaydedilememiştir.

Dahası çalışma doğa koruma alanlarından, önemli doğa alanlarına, tarım alanlarından meralara; ekolojik, kültürel ve ekonomik değere sahip alanları madencilik faaliyetlerine kapatan bir kanuna ihtiyaç olduğunu da göstermektedir. Geleceğimizin mirası bu nadir alanlar, madencilik faaliyetlerine tamamen kapalı statüler ile korunmalıdır.



TEMA, Türkiye Erozyonla M¼cadele, Aęaęlandırma ve Doęal Varlıkları Koruma Vakfı
Halaskargazi Mah. Halaskargazi Cad. No:22 Kat:7 34371 Şişli, İstanbul T. 0212 291 9090
Baęıř: İş Bankası İstanbul-Levent Şb. 822350 İBAN: TR530006400000110350822350

tema.org.tr | fidan@tema.org.tr |      [temavakfi](#)

Geri dönüşümlü kağıt kullanılmıştır.