

**ARTVIN VE EVRESİNDE**

---

**MADENCİLİK**

---

**TEMA VAKFI / HAZİRAN, 2021**

---

# İÇİNDEKİLER

Özet	4
1. Maden Ruhsat Alanlarının Tehdidi Altında Bir Coğrafya: Artvin	6
2. Artvin ve Çevresinde Arazi Kullanımı, Biyolojik ve Kültürel Zenginlik	8
2.1. Korunan Alanlar	12
2.2. Önemli Doğa Alanları	15
2.3. Tarımsal Değerler	19
2.4. Yörenin Kültürel Değerleri	19
3. Artvin ve Çevresinde Madencilik	20
3.1. Maden Ruhsat Alanları ve Ruhsatlandırma Süreci	20
3.1.1. Artvin ve Çevresinde Maden Ruhsat Alanları	20
3.1.1.1. Ormanlar ve Maden Ruhsat Alanları	22
3.1.1.2. Tarım-Mera Alanları ve Maden Ruhsat Alanları	24
3.1.1.3. Doğa Koruma Alanları ve Maden Ruhsat Alanları	24
3.1.1.4. Önemli Doğa Alanları (ÖDA) ve Maden Ruhsat Alanları	26
3.1.1.5. Tarihi ve Kültürel Varlıklar ve Maden Ruhsat Alanları	28
4. Sonuç ve Öneriler	29
5. Tanımlar	30
6. Kaynakça	32

# ŞEKİLLER

Şekil 1: Artvin ve Yakın Çevresi Arazi Kullanım Haritası	11
Şekil 2: Artvin ve Yakın Çevresi Tescilli/Yasayla Koruma Altındaki Korunan Alanlar Haritası	13
Şekil 3: Artvin ve Yakın Çevresi Önemli Doğa Alanları Haritası	17
Şekil 4: Artvin ve Çevresinde IV. Grup Maden Ruhsat Alanlarının Dağılışı Haritası	21
Şekil 5: Artvin ve Çevresi IV. Grup Maden Ruhsat Alanlarının İlçe Alanlarına Yüzde Dağılışı	22
Şekil 6: Artvin ve Çevresinde IV. Grup Maden Ruhsat Alanlarının Temel Arazi Kullanım Sınıflarına Göre Dağılışı Haritası	23
Şekil 7: Artvin ve Çevresinde IV. Grup Maden Ruhsat Alanlarının Temel Arazi Kullanım Sınıflarına Yüzde Dağılışı	24
Şekil 8: Artvin ve Çevresinde IV. Grup Maden Ruhsat Alanlarının Koruma Alanlarına Dağılışı Haritası	25
Şekil 9: Artvin ve Çevresinde IV. Grup Maden Ruhsat Alanlarının Koruma Alanlarına Yüzde Dağılışı	26
Şekil 10: Artvin ve Çevresinde IV. Grup Maden Ruhsat Alanlarının Önemli Doğa Alanlarına Dağılışı Haritası	27
Şekil 11: Artvin ve Çevresinde IV. Grup Maden Ruhsat Alanlarının Önemli Doğa Alanlarına Yüzde Dağılışı	28

## ÖZET

Ülkemizde yürürlükte olan 3213 sayılı Maden Kanunu 1985 yılında yasalaşmıştır. Kanun 1985 yılından bu yana 25 kez değişmiş, yapılan her değişiklik Türkiye'de daha fazla alan maden ruhsatlarına ve ruhsatlarla ilişkili olarak madencilik faaliyetlerine olanaklı hale getirmiştir. Bu anlamda kanunda yapılan 2004 yılı değişikliği<sup>1</sup> özellikle önemli bir kırılma noktasını oluşturmaktadır. Bu değişiklik "ormanlar, muhafaza ormanları, ağaçlandırma alanları, özel koruma bölgeleri, milli parklar, tabiat parkları, sit alanları, tarım alanları, su havzaları ve benzeri doğal ve kültürel zenginlikleri olan ve bu sebeple koruma altına alınmış alanlar" madencilik faaliyetine açılmıştır. Bugün itibarıyla ne yazık ki, ülkemizde doğayı, tarım alanlarını ve kültürel varlıkları madencilik faaliyetlerine karşı kanun seviyesinde koruyan tek bir koruma statüsü bulunmamaktadır. Bu durum Türkiye'de koruma statüsü ve/veya nitelik göz önünde bulundurulmaksızın bütün bir coğrafyanın maden ruhsatları ile ruhsatlandırılmasına neden olmuştur.

Plansız, bütüncül bir bakış açısını yansıtmayan, doğal varlıkların, tarımsal üretimin, turizmin ve kadim kültürel değerlerin değer ve fayda olarak yeteri kadar göz önünde bulundurulmadığı bir kamu yararı anlayışıyla hayata geçen ruhsatlandırma çalışmalarının ve bu çalışmalara dayanan madencilik faaliyetlerinin günlük yaşamdaki yansımaları bugün Kaz Dağları'nda, Artvin'de, Erzincan ve Tunceli'de, Niğde'de, Uşak'ta, Afyon'da, Bursa'da, Tokat'ta, Ordu'da ve burada adını sayamadığımız daha bir çok yerde somut olarak görülmektedir.

"Artvin ve Çevresinde Madencilik Raporu", 2020 yılı Nisan ayında TEMA Vakfı tarafından yayınlanan "Kaz Dağları Yöresi'nde Madencilik" çalışmasının devamı niteliğindedir. Kaz Dağları Yöresi'nden Artvin'e ülke genelinde doğa ve tarım alanlarının, su varlıklarının ve kültürel mirasın madencilik faaliyetleri nedeniyle karşı karşıya kaldığı tehditleri ve bunun mevcut maden mevzuatı ile ilişkisini ortaya koymak amacıyla hazırlanmıştır.

Raporlar, Kaz Dağları ve Artvin'den yola çıkarak Türkiye genelinde ekolojik temelli, bütüncül, doğa korumayı ve tarımsal üretimi önceliklendiren bir arazi kullanım yaklaşımına ve planlamasına ihtiyaç olduğunu vurgulamaktadır. İklim değişikliğinin etkilerinin her geçen gün daha da şiddetli bir şekilde kendini gösterdiği coğrafyamızda bugün ve gelecekte sağlıklı bir çevre ve sağlıklı bir toplumda yaşayabilmemiz elimizdeki değerlerin korunmasıyla mümkündür.

<sup>1</sup> 5177 sayılı "Maden Kanununda ve Bazı Kanunlarda Değişiklik Yapılmasına İlişkin Kanun"



## 1. MADEN RUHSAT ALANLARININ TEHDİDİ ALTINDA BİR

### COĞRAFYA: ARTVİN

Artvin, 25 yılı aşkın bir süredir Cerattepe Dağları'nda hayata geçirilen ve ağırlıklı metalik madencilik projelerinden oluşan madencilik faaliyetlerine karşı yürütülen çalışmalara sahne olmaktadır. Madencilik faaliyetlerinin yoğunlaştığı diğer coğrafyalarda da olduğu gibi Artvin'de de maden ruhsat alanlarının sayısı, dağılışı, yoğunluğu, ruhsat alanlarının tehdidi altında kalan doğal, kültürel varlıklar ve yerleşim yerleri hakkında bilgi sahibi olmak neredeyse imkansızdır.

Maden ruhsat alanlarına ilişkin bilginin şeffaf bir biçimde kamuya açık olmaması doğal varlıkların, tarımsal üretimin, su havzalarının ve kadim kültürlerin korunması için gerekli olan tartışma zemininin önünü kapatmakta; Sivil Toplum Kuruluşlarından üniversitelere konuyla ilgili tüm paydaşların politikalara müdahil olma, politika geliştirme ve alternatif politikalar ve çözümler önerme imkanını azaltmaktadır. TEMA Vakfı tarafından hazırlanarak daha önce kamuoyuyla paylaşılan "Kaz Dağları Yöresi'nde Madencilik Raporu" ile birlikte "Artvin ve Çevresinde Madencilik Raporu"nun sonuçları doğayı, insan sağlığını ve tarımsal üretimi yeteri kadar göz önünde bulundurmeyen bir kamu yararı anlayışı ile hareket eden, bütüncül bakış açısından ve planlı bir yaklaşımdan uzak maden politikasının yarattığı riskleri de göstermektedir.

"Artvin ve Çevresinde Madencilik Raporu" metalik madencilik faaliyetleri başta olmak üzere IV. Grup madencilik yaratacağı riskleri ortaya koymaya çalışmaktadır. Çalışmada Maden ve Petrol İşleri Genel Müdürlüğü'nden (MAPEG) elde edilen 1/100.000 ölçekli IV. Grup maden ruhsatı harita paftalarından yararlanılmıştır. Paftalar halinde elde edilen ruhsat alanlarının temininde Artvin ilinin tamamındaki manzaranın görülmesi hedeflenmiştir, bununla birlikte paftaların bir bölümü Artvin'in

komşu ilçelerine de uzanmaktadır. Verinin kaybolmaması için bu alanlar da haritalandırma çalışmasına dahil edilmiştir. Böylece çalışma alanının sınırları Artvin; Arhavi, Hopa, Merkez, Murgul, Kemalpaşa, Borçka, Yusufeli, Şavşat ve Ardanuç, Rize; Fındıklı, Ardeşen, Çamlıhemşin, Erzurum; İspir, Tortum, Uzundere, Oltu, Olur ilçelerinden oluşmuştur. Artvin iline bağlı ilçelerin dışına taşan bu paftalara ait ruhsat bilgileri haritalarda yer alsa da istatistiklere dahil edilmemiştir.

"Türkiye'nin Önemli Doğa Alanları", "Doğa Derneği" tarafından 2006 yılında Türkiye'nin canlı tür çeşitliliği bakımından önemli alanlarını belirleme amacıyla yürütülen çalışmanın ürünüdür. Artvin ve Çevresinde Madencilik Raporu'nda önemli doğa alanlarının maden ruhsatları ile ilişkisi Doğa Derneği'nin bu çalışma kapsamında kullanıma açtığı veriler sayesinde ortaya konulabilmiştir. Önemli doğa alanları ile ilgili daha fazla bilgiye ulaşmak için <https://www.dogaderneği.org/> sitesini ziyaret edebilirsiniz.

## 2. ARTVIN VE ÇEVRESİNDE ARAZİ KULLANIMI, BİYOLOJİK VE KÜLTÜREL ZENGİNLİK

Türkiye'nin kuzeydoğusunda yer alan Artvin'in doğusunda Ardahan, güneyinde Erzurum, batısında Rize illeri yer alır. Karadeniz'e kuzeyden kıyısı olan il, 9 ilçeden oluşmaktadır. Bu ilçeler; Ardanuç, Arhavi, Borçka, Hopa, Kemalpaşa, Murgul, Şavşat, Yusufeli ve Merkez ilçedir (Değirmenci, 2007; Akyol, 2020).

### İklim Özellikleri

Artvin ve çevresi genel iklim özellikleri açısından Karadeniz iklimini yansıtmaktadır (Engin ve Aydınözü, 1998). Alçak kesimlerdeki ılık yağış soğuk kesimlerde yerini kar yağışı alır. İç kesimlere doğru ilerledikçe (Ardanuç, Yusufeli) Karadeniz iklimi yerini Karasal iklime bırakır (Çanlı, 2015). Derin vadilerle parçalanmış coğrafyanın vadi tabanlarında ise Akdeniz iklimi gözlemlenir.

### Coğrafi Özellikler

Doğu Karadeniz Bölgesi'nde dağların kıyıya paralel uzandığı çalışma sahasında, farklı yükseltilere sahip dağ silsileleri bulunmaktadır. Bu dağlar; Kaçkar, Altıparmak, Kükürtlü ve İskaristi sıradağlarıdır. 3937 m yüksekliği ile Kaçkar Dağı, Karadeniz Dağları'nın en yüksek zirvesini oluşturmaktadır.

Bölgede, Arhavi ve Hopa'da yer alan akarsuların eğimlerinin azaldığı alanlarda oluşmuş alüvyal düzlükler dışında düz ve düze yakın alanlar bulunmamakla birlikte yaylalar geniş alan kaplamaktadır (URL-1).

Coğrafi konumu, kısa mesafelerde değişen topoğrafyası ve bu değişen topoğrafyaya bağlı olarak gözlemlenen farklı iklim özellikleri sayesinde Artvin eşsiz bir canlı tür çeşitliliğine (biyolojik çeşitlilik) sahiptir.

### Bitki Tür Çeşitliliği

Artvin ve çevresinin genel bitki örtüsünü kolşik flora oluşturur. Kolşik flora ülkemizde Doğu Karadeniz bölümünde görülür. Başlıca bitki türlerini başta ladin olmak üzere, kızılgağaç ve bazı meşe türleri ile birlikte, birkaç türü bulunan Rhododendron'lar (orman gülü) oluşturmaktadır. Kıyı kesimlerde nemli iklimin elverişli ormanları olan geniş yapraklı ormanlar görülürken, üst kesimlere çıkıldıkça yükseltinin artmasına bağlı olarak soğuk iklime uyum sağlayan iğne yapraklı orman örtüsü, orman üst sınırından sonra ise Alpin çayır formasyonu görülür. Kıyı kesimlerindeki geniş yapraklı orman ekosisteminin hakim ağaç türlerini kayın, gürgen, kızılgağaç, huş, karaağaç, akçağaç, ıhlamur, kestane, dişbudak oluşturmaktadır (URL-2). İl genelinde 20'nin üzerinde ağaç türü mevcuttur. Artvin endemizm ve nadirlik açısından da Türkiye'nin önde gelen illerinden biridir. İl 198'i endemik, 500 nadir bitki türüne ev sahipliği yapmaktadır (Eminağaoğlu, 2015, Aydemir, 2019).

### Memeliler

Artvin, memeli faunasını oluşturan türler, türlerin sayısı ve türlerin niteliği bakımından oldukça önemli bir ildir. İlde 46 adet memeli türü mevcuttur. Bu türlerin başlıcaları bozayı, yaban domuzu, kurt, çakal, tilki, vaşak, yaban kedisi, su samuru, ağaç sansarı, kaya sansarı ve porsuktur. İlde özellikle yaban domuzu popülasyonu yüksektir. Vadilerde dağ keçisi, çengel boynuzlu keçi, yaban domuzu, kurt, çakal, tilki, porsuk, sansar, su samuru gözlemlenir (İl Çevre Durum Raporu, 2019).

### Kuşlar

Yırtıcı kuşların % 80'inin göç yolu Türkiye'den geçer. Yırtıcı kuşlar, Türkiye üzerinden Marmara Bölgesi, Sinop ili ve çevresi, Artvin ili ve çevresi olmak üzere üç ana göç yolunu kullanırlar. Önemli Kuş Alanları (ÖKA) kuşların korunması için küresel olarak önemli kabul edilen ve uluslararası alanda kabul görülen bir dizi kriter kullanılarak tanımlanan alanlardır ve Doğu Karadeniz Bölgesi'ndeki iki ÖKA'dan biri Artvin sınırları içinde yer almaktadır. Doğu Karadeniz Bölgesi Önemli Kuş Alanı, yırtıcı kuşların göç ederken geçtikleri boğazları (yırtıcı kuşların sıradağları geçmek için kullandıkları Çoruh Vadisi ve diğer vadiler) ve üç büyük sıradağı (Soğanlı, Kaçkar ve Karçal Dağları) kapsamaktadır. Bu alanlar, geniş ormanlar ve alpin habitatları (Avrasya yüksek dağ habitatını temsil eden örnekler) açısından da önem taşımaktadır (İl Çevre Durum Raporu, 2019).

### Kelebekler

Kelebek tür çeşitliliği bakımından özel bir ilgiliyi hak eden Artvin, 210 kelebek türüne ev sahipliği yapar. Bu sayı Türkiye'deki toplam kelebek tür sayısının %60'ına denk gelmektedir (İl Çevre Durum Raporu, 2019).

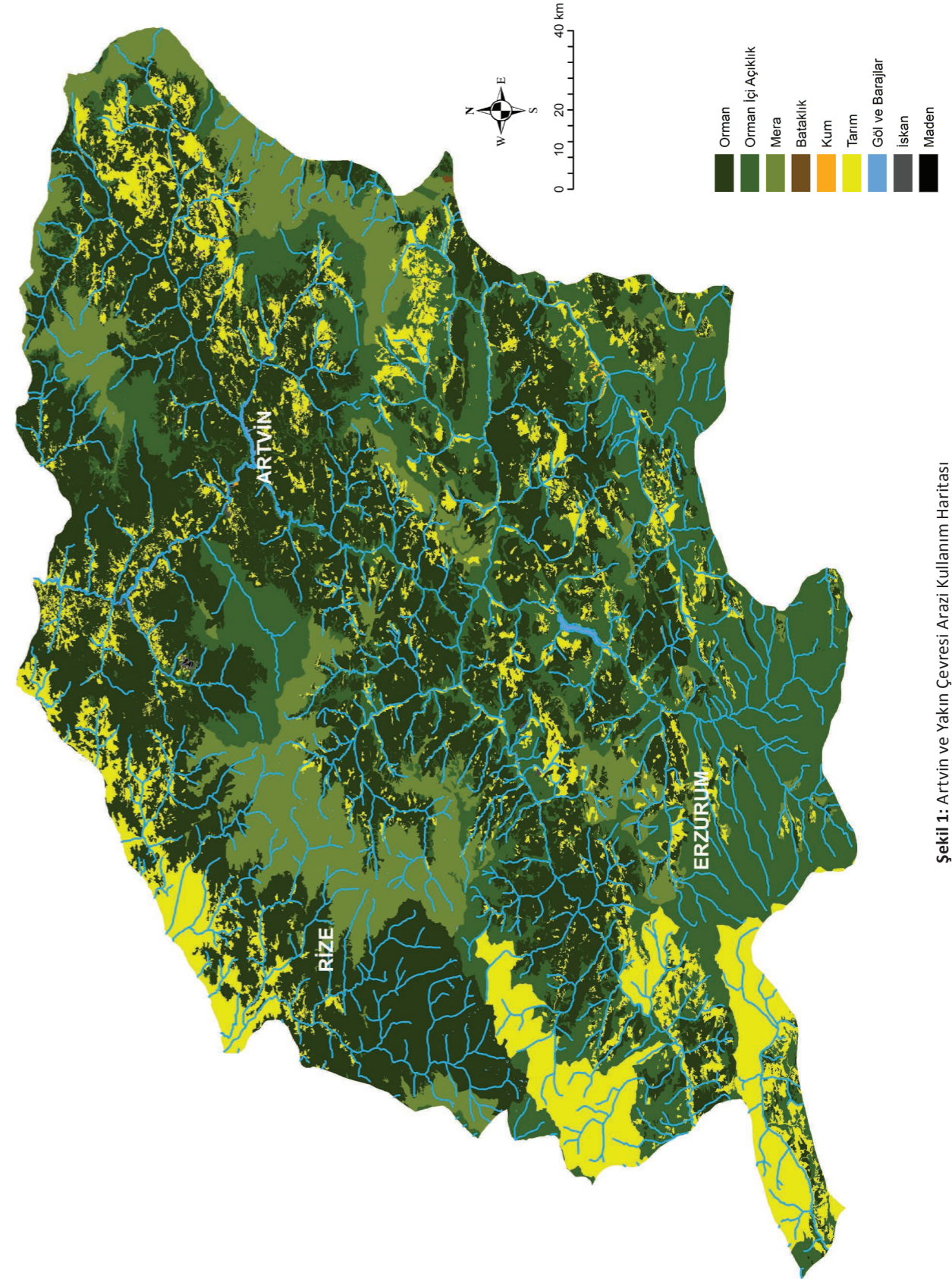
Türkiye'nin endemik türlerinden Merhaba Çokgözlü (Polyommatus merhaba) Çoruh Vadisi'nde, Hopfer'in Çokgözlüsü (Polyommatus hoppferi) ilin güney yarısında, Çokgözlü Türk Mavisini (Polyom-

matus turcicus) Kaçkarlar'ın eteklerindeki yüksek çayırlarda, Çokgözlü Büyük Turan Mavisi (Polyommatus aedon) ise ilin güneybatı bölgesinde, özellikle Yusufeli ilçesinde, kolaylıkla görülebilecek türler arasındadır. 1998'de yayımlanan Avrupa Kelebeklerinin Kırmızı Kitabı'na göre, Artvin'i kelebek faunası açısından önemli kılan en büyük özellik ise, Avrupa'da nesli ciddi olarak tükenme tehlikesi altında olan en az bir düzine türün bu ilde yaşıyor olmasıdır. Adı geçen türler arasında en iyi bilinen kelebeklerden Apollo (Parnassius apollo), Büyük Korubeni (Glaucopsyche arion), Orman Güzelesmeri (Erebia medusa) ve Nazuğum (Euphydryas aurina) dışında Sarı Ayaklı Nimfalis (Nymphalis xanthomelas), Çokgözlü Poseydon (Polyommatus poseidon), Beşparmakotu Zıpzı (Pyrgus cirsii) ve Turuncu Süslü Doğu Kelebeği (Anthocharis damone) gibi ender görülen türler, Himalaya Mavi Kelebeği (Pseudophilotes vicrama), Bavius (Pseudophilotes bavus), Karagözlü Mavi Kelebek (Glaucopsyche alexis), Esmer Korubeni (Glaucopsyche nausithous) gibi mavi kelebekler bulunur. Bu türlerin bazılarının nesli birçok Avrupa ülkesinde tükenmiştir ya da tükenme eşiğindedir (İl Çevre Durum Raporu, 2019).

### Su Varlığı

Artvin il sınırları içerisinde farklı yükseltilerde, jeolojik ve jeomorfolojik özelliklere bağlı olarak oluşan farklı türde göller bulunmaktadır. Çalışma alanında buzulların erimesi ile ortaya çıkan mevsimlik akarsular ve daimi akarsular bulunur (Şekil 1). Genel olarak hakim Karadeniz iklimi bölgenin yağış rejimini düzenlerken, akarsuların da düzenli bir rejime sahip olmasına katkıda bulunmuştur.

3000 m ve üzeri yükseltilerde olan kar ve buzulların erimesi ile beslenen akarsular ise karma rejimlidir. Çoruh Nehri, Oltu Çayı ana akarsuları oluşturmakla birlikte Tortum Çayı, Bahral Çayı, Şavşat Suyu da ilin önemli akarsu varlıklarını oluşturmaktadır. Şavşat ve Borçka'da bulunan Karagöller bölgenin öne çıkan gölleridir. Kaçkar Dağları'nda ve Altıparmak Dağları'nda bulunan çok sayıda irili ufaklı buzul gölleri ise önemli peyzaj sunmakla birlikte dağcılık faaliyetleri için önemli konaklama ve mola alanlarıdır. Ayrıca, Arsiyan Gölleri, Arsiyan Yaylası sınırları içerisinde yer almakla birlikte Çimenli Göl, Kız Gölü, Boğa Gölü, Uzungöl olarak adlandırılmaktadır (Yılmaz, 2010).



Şekil 1: Artvin ve Yakın Çevresi Arazi Kullanım Haritası

## 2.1. Korunan Alanlar

MAPEG'den elde edilen ruhsat verileri korunan alanlara ilişkin bilgileri de içermektedir. Bu kapsamda Artvin'de tabiat koruma alanı, milli park, tabiat parkı, tohum-mescere alanı gibi koruma statüleri bulunur (Şekil 2).

Çalışma alanında öne çıkan korunan alanlar aşağıdaki şekilde detaylandırılabilir;

### Tabiat Parkları

**Altıparmak Tabiat Parkı**, 2111 hektarlık bir alan kaplamaktadır. 2013 yılında tabiat parkı ilan edilmiştir. Tabiat parkı; buzul gölleri, dereleri ile önemli bir ekosisteme sahip olması bakımından büyük bir öneme sahiptir (Eminağaoğlu ve Beğen 2015).

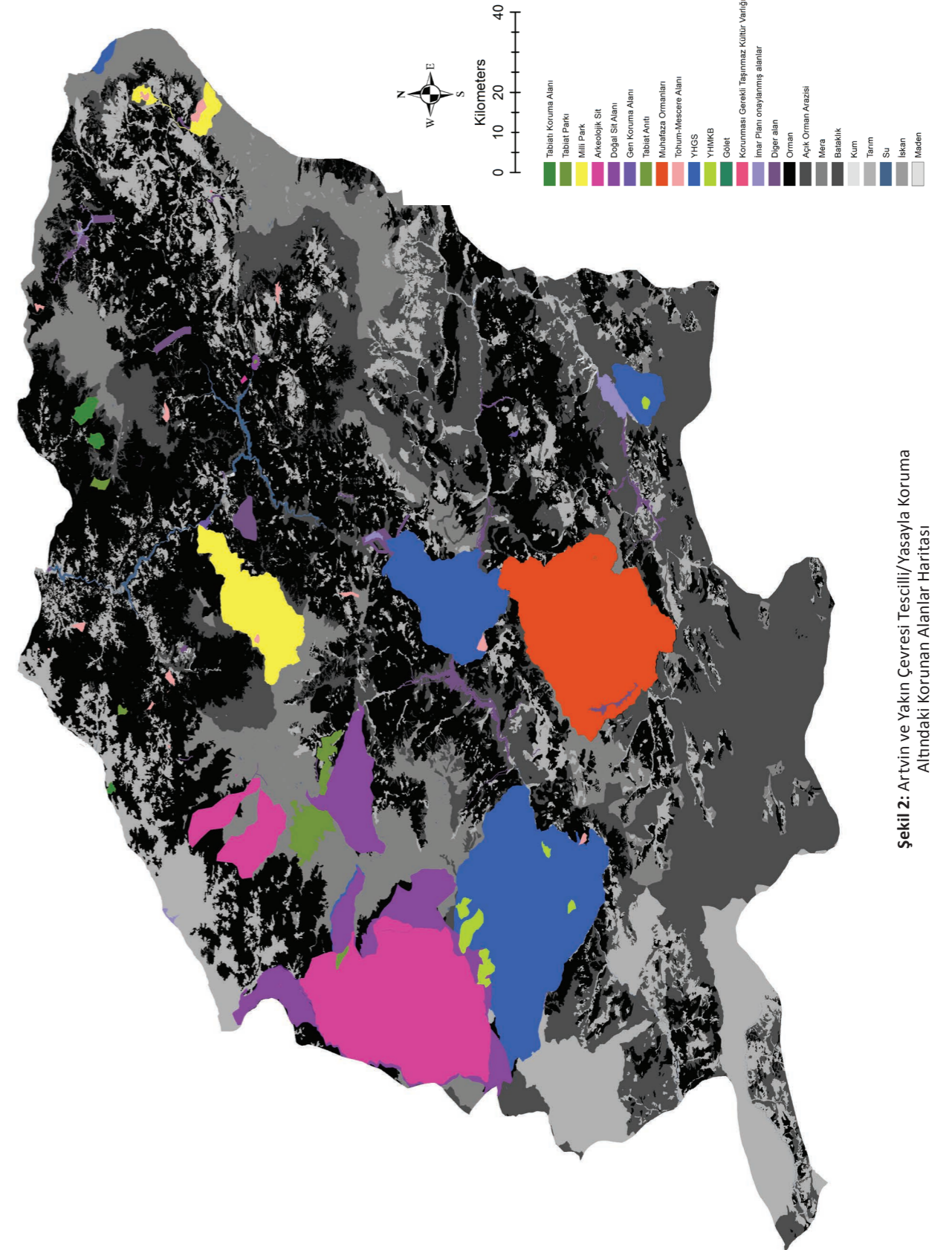
**Balıklı Güneşli Şelaleleri Tabiat Parkı**, 2017 yılında tabiat parkı ilan edilmiştir. Tabiat Parkı'nda; kızılgağaç, kestane, kayın, fındık, orman gülü gibi türler bulunmaktadır. Parkta kurt, ayı, porsuk, tavşan ve kırmızı pullu önemli fauna türlerini oluşturur (URL3-4).

**Borçka Karagöl Tabiat Parkı**, 2002 yılında tabiat parkı ilan edilmiştir. 368 hektarlık bir alan kaplayan Karagöl Tabiat Parkı, Borçka ilçesi sınırları içerisinde bulunmaktadır. Jeolojik ve jeomorfolojik açıdan önemli bir peyzaj özelliğine sahip olan alan, aynı zamanda önemli bir turizm sahasıdır (Eminağaoğlu ve Beğen 2015).

### Milli Parklar

**Hatila Vadisi Milli Parkı**, Artvin ili sınırları içerisinde Fıstıklı Köyü'nde yer alan 170-3224 m. yükseltileri arasında 1.6943.779 hektar alan kaplamaktadır ve 1994 yılında Milli Park ilan edilmiştir. Jeomorfolojik açıdan dar ve derin vadilere sahip olan Hatila Vadisi Milli Parkı, yüksek eğime sahip yamaçlara sahiptir. Akdeniz iklimi özellikleri görülen milli parkta farklı türde bitki ve orman çeşitliliği görülmekle birlikte endemik türe sahip türler de mevcuttur (Eminağaoğlu ve Beğen 2015).

**Sahara-Karagöl Milli Parkı**, Şavşat ilçesi sınırları içerisinde iki farklı kesimden dar ve derin vadilerden oluşmaktadır. 1994 yılında Milli Park ilan edilmiştir. Milli Park ismini heyelan set gölünden almaktadır ve gölün çevresinde ladin, göknar ve çamlar yayılış göstermektedir (Eminağaoğlu ve Beğen 2015).



Şekil 2: Artvin ve Yakın Çevresi Tescilli/Yasayla Korunan Alanlar Haritası

## Tabiatı Koruma Alanları

**Camili-Efeler Tabiatı Koruma Alanı**, Borçka ilçe sınırları içerisinde yer almakta olup, 1998 yılından itibaren tabiat koruma alanı olarak kullanılmıştır. Bu alan içerisinde anıtsal değerde doğu kayını, doğu ladini, doğu karadeniz göknarı yayılış göstermektedir (Eminağaoğlu ve Beğen 2015).

**Camili-Gorgit Tabiatı Koruma Alanı**, Camili-Efeler Tabiatı Koruma Alanı gibi 1998 yılında koruma alanı ilan edilmiştir. 499.542 hektar alan kaplamakla birlikte doğu karadeniz göknarı, doğu kayını ve kayın gövdeli akçaağaç gibi türleri içeren anıtsal özellikte doğal yaşlı ormanlara sahiptir (Eminağaoğlu ve Beğen 2015).

**Çamburnu Tabiatı Koruma Alanı**, 1993 yılında tabiat koruma alanı ilan edilmiş olup Arhavi ilçesi sınırları içerisinde 174.628 hektarlık bir alan kaplamaktadır. 10-470 m yükseltileri arasında kuzey, kuzey batı yönlü olarak yayılış göstermektedir. Sarıçam, sakallı kızılbaş türleri ile çok yoğun olmamakla beraber anadolu kestanesi yayılış göstermektedir (Eminağaoğlu ve Beğen 2015).

## Sit Alanları

**Savşat Meydancık Papart Vadisi Doğal Sit Alanı**, Artvin yöresine özgü ahşap mimarisinin örneklerini barındırmaktadır. Doğal yapı ile uyumlu ahşap mimari örneklerin yanı sıra peyzaj açısından da önemli bir topoğrafyaya sahip olan saha, 2010 yılında I. derecede ve III. derecede olmak üzere doğal sit alanı olarak belirlenmiştir (URL-5).

## Tabiat Anıtları

**Kamilet Doğü Kayını Tabiat Anıtı**; Kamilet mevkiinde bulunur. Anıt ağaç özellikleri taşıyan bu doğü kayını 300 yaşlarında, 42 m boyunda, 3.08 m çapında olup, 9.70 m çevre genişliğe sahiptir. 2002 yılında tabiat alanı olarak ilan edilmiş olup alanı 1.000 m<sup>2</sup>'dir (Eminağaoğlu ve Beğen 2015).

**Melodere Doğü Ladini Tabiat Anıtı**, anıt ağaç özellikleri taşıyan bir ladin ağacıdır. Anıt ağaç; 150 yaşlarında, 30 m boyunda, 0.76 m çapında ve 2.40 m çevre genişliğindedir (Eminağaoğlu ve Beğen 2015).

## Yaban Hayatı Koruma Sahası

**Balıklı-Maden Yaban Hayatı Koruma Sahası**, yaban horozunun korunması ve üretilmesi bakımından önem taşıması nedeniyle korunma statüsüne alınmıştır (URL-6).

## Tohum Meşcereleri

Tohum meşcereleri, tohum üretimi bakımından özel alanlar olmaları nedeni ile tescillenen sahalardır. Artvin ili sınırları içerisinde 2'si kızılbaş, 4'ü doğu ladini, 1'i doğu kayını, 3'ü doğu karadeniz göknarı ve 1'i sarıçam türlerinden olmak üzere 11 adet meşcere alanı bulunmaktadır. Bu alanlar yaklaşık 556,8 hektarlık alan kaplamaktadır (Eminağaoğlu ve Beğen 2015).

## Gen Koruma Ormanları

Artvin il sınırları içerisinde sekiz farklı gen koruma orman sahası bulunmaktadır. Bu alanlarda Doğü ladini, doğu karadeniz meşesi, anadolu kestanesi, sakallı kızılbaş, kafkas ıhlamuru, sarıçam, Doğü karadeniz göknarı, fıstık çamı türlerinin gen kaynakları koruma altına alınmıştır (Eminağaoğlu ve Beğen 2015).

## 2.2. Önemli Doğü Alanları

Canlı tür çeşitliliği ve ekosistem özelliklerini bir arada değerlendirerek önemli alanları belirleyen başka bir koruma yaklaşımı da "Önemli Doğü Alanları"dır (ÖDA). ÖDA kavramı "biyolojik çeşitlilik, dar yayılışlı biyolojik çeşitlilik, ekolojik bütünlük, biyolojik süreçler ve sayısal analizler aracılığıyla eşsizlik ve benzersizlik" olarak ifade edilmektedir (Eken vd., 2006). ÖDA, hassas ve benzersiz doğal alanları belirlemek üzere kullanılan bir önceliklendirme yaklaşımıdır. Bunun için başta nesli tehlike altında olan ve/veya kısıtlı bir coğrafi yayılışa sahip canlı türleri olmak üzere bir dizi ekolojik gösterge kullanılır (Doğü Derneği <https://www.dogadernegi.org/onemli-doga-alanlari/>).

Doğü Karadeniz Dağları, Karçal Dağları, Yalnızçam Dağları, Çoruh Vadisi ve Tortum Havzası Artvin ili ÖDA'larıdır (Şekil 3). ÖDA'ların Artvin ve çevresinde bu kadar geniş bir alan kaplaması bölgenin hassas ekosistemler ve biyolojik çeşitlilik bakımından öneminin açık bir göstergesidir. Üstelik bölgedeki korunması gereken doğal alanlar yalnızca ÖDA'lar ile de sınırlı değildir. Çalışma sahası ve yakın çevresinde bir önceki başlıkta da açıklandığı üzere, ÖDA'ların yanı sıra tabiatı koruma alanları, millî parklar, muhafaza ormanları, tabiat anıtı, tabiat parkı, gen koruma alanı, arkeolojik sit alanı vb., birçok koruma alanları mevcuttur. Bu alanlar kıyı kesimlerini içine aldığı gibi yüksek dağlık alanları da kapsamaktadır (Eken vd., 2006).

Raporun bu kısmında, ÖDA'ların her biri için kapsamlı bir eser olan Önemli Doğü Alanları kitabının Doğü Karadeniz Bölgesi bölümünden (Eken vd., 2006) faydalanılmıştır (Şekil 3).

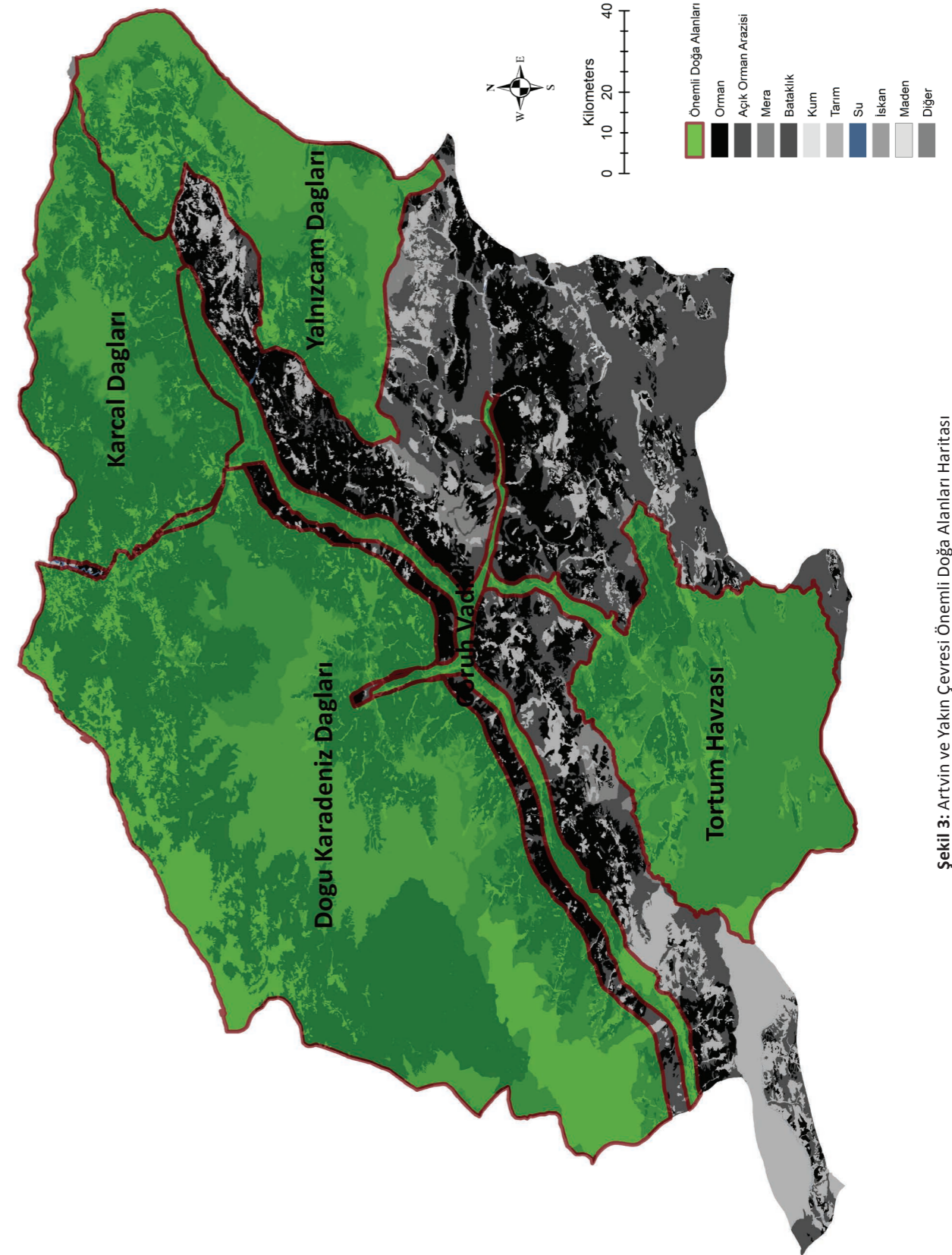
**Doğü Karadeniz Dağları**, Artvin ve çevresinde il sınırı içerisinde çok geniş alan kaplamaktadır. Türkiye'nin koruma öncelikli alanları arasında en büyük yüzölçümüne sahip alanıdır. Sınırları Artvin ilinin siyasi sınırları dışına da taşmış olan, doğal yaşam açısından büyük bir öneme sahip ÖDA'nın Rize, Trabzon, Giresun, Bayburt, Erzurum ve Gümüşhane illerine de sınırları bulunmaktadır. Alan



içerisinde millî park, tabiatı koruma alanı, tabiat parkı, tabiat anıtı, yaban hayatı geliştirme sahası, özel çevre koruma bölgesi, doğal sit ve arkeolojik sit alanları gibi farklı koruma statüleri bulunmaktadır. Karadeniz kıyı şeridi boyunca 250 km'lik bir şeridi takip eden ÖDA'nın batı sınırını Harşit Çayı, Güneydoğu sınırını Çoruh Nehri, Doğu sınırını ise Karçal Dağları ve Gürcistan sınırı oluşturmaktadır. Alan içerisinde Kaçkar Dağları 3937 m zirvesi ile Türkiye'nin en yüksek dördüncü zirvesini oluşturmakla birlikte 3000 m'nin üzerinde çok sayıda zirve bulunmaktadır. Bu zirveler Deveboynu Tepe (3082 m), Soğanlı Dağları (3376 m), Altıparmak Dağı (3499 m), Demir Dağı (3188 m), Güngörmez Dağı (3523 m), Kurt Dağı (3224 m), Gül Dağı (3348 m)'dir.

Alan, deniz seviyesinden 3000 m. yükseltilere kadar değişen topoğrafyası ile farklı yaşamsal ihtiyaçları olan pek çok flora ve fauna türü için farklı yaşam ortamları sunmaktadır. Bu yaşam alanları genelde iklim özelliklerine bağlı olarak gelişim göstermiştir. Kıydan yüksek kesimlere çıktıkça yaprak döken ormanlar, iğne yapraklı ormanlar, karışık yüksek dağ ormanlarının yanı sıra; orman kuşağı içinde, orman gülü, turbalık, dağ çayırları ve buzul gölleri bulunmaktadır. Doğal orman kuşağında kıydan yüksek kesimlere çıktıkça farklı tür ve çeşitlilikte orman kuşakları yer almaktadır. Bunlar, kestane, sapsız meşe, adi gürgen, doğu kayını, doğu ladini ve orman üst sınırından sonra ortaya çıkan orman gülleridir. ÖDA kapsamında 159 bitki taksonu bulunmakla birlikte endemizm açısından birçok türe ev sahipliği yapmaktadır. 21 tür sadece bu bölgede yayılış imkanı bulmaktadır. ÖDA, ayrıca sadece Kafkasya'da yaşam imkanı bulan dağ horozu için önemli bir yaşam alanı sunmaktadır. Bunlara ek olarak, sakallı akbaba, küçük akbaba, kızıl akbaba, kaya kartalı, küçük kartal, bıyıklı doğan gibi yırtıcı kuşlara ev sahipliği yapmaktadır. Urkeklik, kadife ördek, turna ve gümüş martı bölgede yaşayan diğer türlerdir. 26 kelebek taksonu ÖDA kapsamında yer almaktadır. Kafkas fisto kelebeği, beşparmakotu zıpzı ve apollo kelebeği bölgeye ait endemik türlerdir ve bu üç türün de nesli yok olma tehlikesi altındadır.

**Karçal Dağları**, 150-3415 m yükseltileri arasında, Artvin merkezini, Borçka, Ardanuç, Şavşat ilçelerini kapsamaktadır. Doğu Karadeniz Dağları'nın doğu sınırında bulunmaktadır. Kısa mesafede değişen yükseltileri sayesinde flora ve fauna açısından yüksek çeşitliliğe ve endemizme sahiptir. Farklı yükselti seviyelerinde farklı türde orman örtüsü görülmektedir. Alçak kesimlerde yaprağını döken geniş yapraklı ormanlar, 1300-1500 m seviyelerinde karışık orman vejetasyonu, 1500-2300 m seviyelerinde ise iğne yapraklı ormanlar baskındır. 26 bitki taksonu ÖDA kapsamındadır. 70 bitki türü ise bölgeye endemiktir. Dağ horozu, urkeklik alanda yaşayan önemli kuş türleridir. Bölge bu iki türe ek olarak küresel ve bölgesel ölçekte pek çok önemli kuş türüne ev sahipliği yapmaktadır ve kuş zenginliği açısından önemli bir konumdadır. Bölgede vaşak ve bozayı önemli popülasyonlara sahiptir. Bölgede yaşayan kafkas semenderi ve kafkas engereği türlerinin ise nesilleri tükenme tehlikesi altındadır.



Şekil 3: Artvin ve Yakın Çevresi Önemli Doğa Alanları Haritası

**Yalnızçam Dağları**, 460-3167 m yükselteleri arasında 196.504 hektar alan kaplamaktadır. Artvin, Ardahan, Erzurum illeri arasında yayılış göstermektedir. Artvin Merkez, Yusufeli, Şavşat, Ardanuç ilçeleri Yalnızçam Dağları içerisinde yer almaktadır. Sarıçam ormanları, Doğu İladini, iğne yapraklı ormanlar, otsu bitki toplulukları ve yüksek dağ çayırları geniş alan kaplamaktadır. ÖDA kapsamında 60 bitki taksonu ve birçok endemik bitki türü bulunmaktadır. Dağ horozu, huş toplulukları için önemli yayılışa sahiptir. Sakallı akbaba, küçük orman kartalı, küçük akbaba, kaya kartalı ve urkeklik için üreme alanları olup aynı zamanda göç güzergahıdır. Basık burunlu yarasa ve uzuntırnaklı körfare dar bir yaşam alanına sahip olmasına rağmen bölgede yayılış göstermektedir.

**Çoruh Vadisi**, 120-1960 m yükselteleri arasında, Artvin ve Erzurum il sınırları içerisinde Borçka, Şavşat, Artvin Merkez, Ardanuç, Yusufeli, Olur, İspir, Oltu ve Pazaryolu ilçelerini kapsamaktadır. Erzurum'un kuzeyinde yer alan Mescit Dağları'na sınır oluşturmaktadır. Alan jeomorfolojik bakımdan dar ve derin boğazlara sahip olup, 150 km uzunluğundadır. ÖDA yırtıcı kuşlar için dünya ölçeğinde önemli göç merkezleri arasındadır. Kapladığı geniş alan farklı iklim tiplerinin görülmesini sağlamış, bu sayede zengin canlı tür çeşitliliğine sahip olmuştur. Kuzeyinde yer alan sahalarda nemli Karadeniz orman vejetasyonu görülür. Doğu kayını bu alanın öne çıkan ağaç türüdür. ÖDA'nın Hatila Vadisi'nde kalan bölümü relikt (kalıntı) fıstık çamına ev sahipliği yapar. Yine ÖDA'nın Borçka ve Yusufeli arasında yer alan bölümünde yer yer Akdeniz ikliminin hüküm sürmesiyle maki toplulukları ve Akdeniz iklimine özgü ürünlerin yetiştirildiği tarım alanları bulunmaktadır. Alan 83 bitki taksonu ile ÖDA kriterlerini içerir. Köse belumotu (*Asperula virgata*), İspir çingırağı, (*Campanula troegerae*), çarşak burçağı (*Lathyrus woronowii*) türleri dünyada sadece Çoruh Vadisi'nde yayılış göstermektedir. Küçük orman kartalı ve yılan kartalının bölgede yaşam alanları bulunmaktadır. Bölgede yaşayan yaban keçisi ve Akdeniz nalburunlu yarasası türlerinin nesilleri yok olma tehdidi altında olup, bu alan ayrıca vaşakların yayılış gösterdiği alanların başında gelir. Beşparmakotu zıpzı ve Çoruh engereği de bölgede var olan canlı türleri arasındadır.

**Tortum Havzası**, 600-3239 m yükselteleri arasında Artvin ve Erzurum illeri sınırları içerisinde yer almaktadır ve Artvin Yusufeli ilçesi de bu sınırlara dahildir. Dar ve derin vadilere sahip Tortum Havzası yırtıcı kuşlar için önemli yuvalama alanlarının başında gelmektedir. Alanda zarar görmüş orman toplulukları, akarsu kıyılarında yer alan zengin bitki örtüsü, yüksek dağ bozkır ve çayırları bulunmaktadır. Ardiç ve meşe ormanlarının geniş yayılış alanları bulunmaktadır ve birçok endemik türe ev sahipliği yapmaktadır. Uzundere kasidesi (*Scutellaria uzunderensis*) ve yer kangalı (*Cirsium devisianum*) dünyada sadece Tortum havzasında yaşayan bitki türleridir. Alan kızıl akbaba, küçük akbaba, kara akbaba ve turna gibi kuş türleri için yaşam alanıdır. Kelebek türleri bakımından da zengin olan havzada bulunan türlerden beşparmakotu zıpzı türü nesli tükenme tehlikesi ile karşı karşıyadır.

### 2.3. Tarımsal Değerler

Artvin ili ve yakın çevresi coğrafi olarak dağlık ve engebeli arazilere sahiptir. Tarımsal üretim büyük ölçüde ilin kendi ihtiyaçlarına cevap verebilecek düzeyde örtüaltı sebze yetiştiriciliği ile yapılmaktadır. Yetiştirilen bu ürünler sınırlı olarak çevre illere de sunulmaktadır. Örtüaltı sebze yetiştiriciliğinin dışında ilde çay ve fındık üretimi il sınırları içerisinde çok geniş alanlarda yapılmaktadır. Fındık ve çay üretiminin yanı sıra mısır, patates, fasulye, ceviz, zeytin, kiraz ve kivi de yetiştirilmektedir (URL-7). Puçuku ve Hopa Laz Böreği Artvin iline ait Coğrafi İşaretle değerler arasında yer almaktadır. Bu ürünler, 2017 yılında tescillenmiştir (URL-8). Şavşat ketesi ve korova yine Artvin yöresine özgü fakat henüz tescil aşaması tamamlanmamış önemli coğrafi işaretler arasında yer almaktadır.

### 2.4. Yörenin Kültürel Değerleri

Artvin ili bir ortaçağ şehri olarak karşımıza çıkmaktadır. Günümüze dek farklı kültürlerin etkisi altında kalan Artvin ili Bizans, Selçuklu, Osmanlı, Rus egemenliği altında kalmıştır. İl coğrafi özgünlüğü ile zengin bir folkloru sahip olmuştur. Halk edebiyatında, el sanatlarında, beslenme kültüründe kendi özgünlüğünü günümüzde de aktif biçimde korumaya devam ettirmektedir. Sunduğu bu değerli folkloru ile yerli ve yabancı turistler için de bir çekim merkezi haline gelen Artvin ili ve çevresi önemli bir turizm potansiyeline sahiptir.

Artvin ilinin coğrafyası sahanın genel sosyo-ekonomik yapısına da yansımış durumdadır. Şekil 1 ve 2'den de görüleceği üzere orman alanlarının yoğun bir yayılış göstermesi nedeniyle ormancılık sektörü Artvin halkı için temel geçim kaynağını oluşturmaktadır (Toksoy vd., 2008). İldeki mera alanlarının genişliği hayvancılığın gelişmesini sağlamıştır. Büyük ölçüde koyun yetiştiriciliği yapılan ilde, hayvan yetiştiriciliğinin %85'ini koyunlar oluşturmaktadır. Özetle, çalışma alanı sınırları içerisinde temel geçim kaynaklarını sınırlı olmakla birlikte geçim kaynaklarını tarım, hayvancılık, arıcılık, balıkçılık ve ormancılık oluşturmaktadır (Orhan, 2019).

### 3. ARTVIN VE ÇEVRESİNDE MADENCİLİK

#### 3.1. Maden Ruhsat Alanları ve Ruhsatlandırma Süreci

Bu çalışmada maden ruhsatları iki kategoride gruplandırılmıştır.

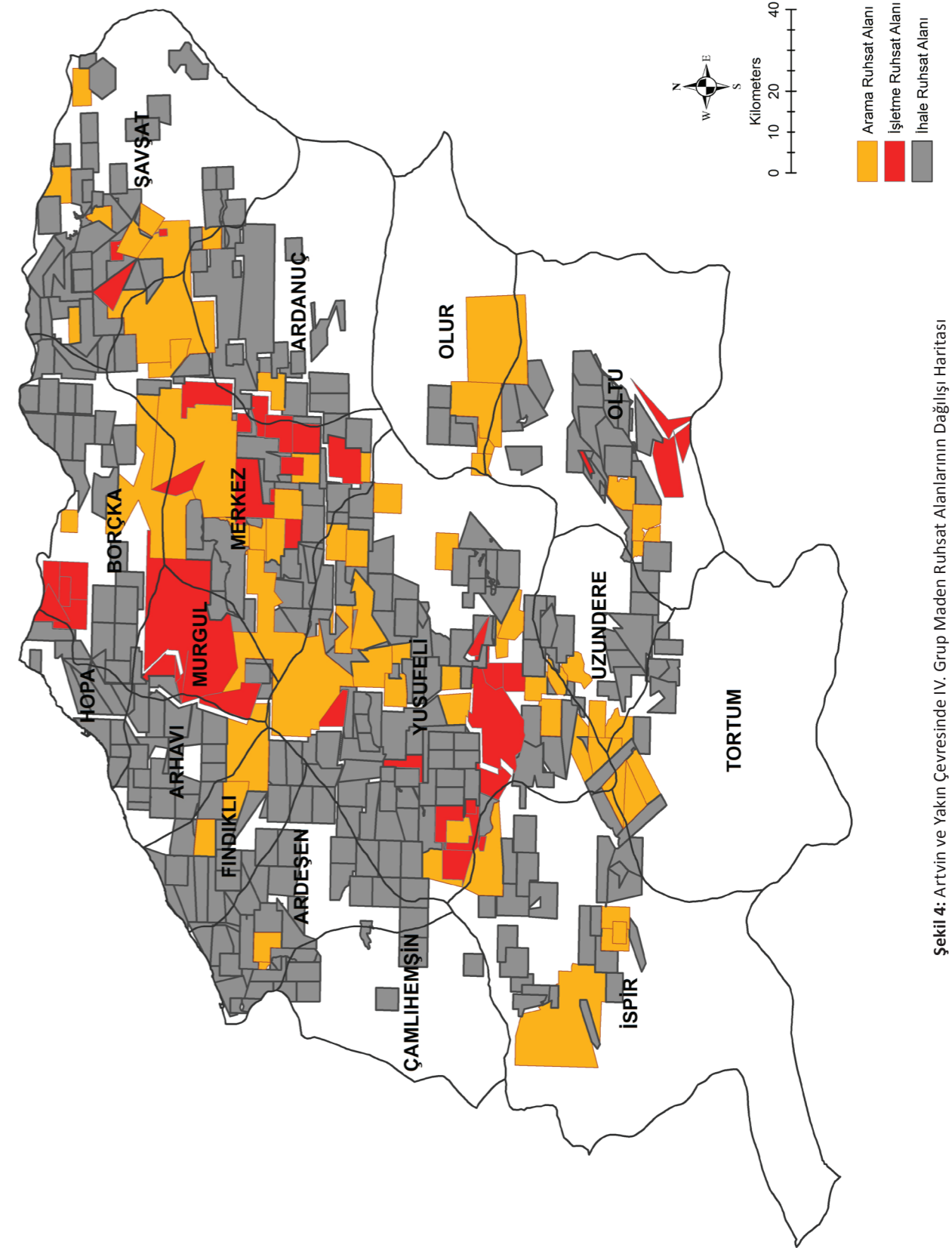
**İhale Ruhsatları**, sınırları koordinatlarla belirlenmiş ancak henüz herhangi bir şirkete ya da kuruluşa (örneğin Türkiye Kömür İşletmeleri) ruhsat hakları tahsis edilmemiş ruhsatlardır.

**Aktif Ruhsatlar**, sınırları koordinatlar ile belirlenmiş ve bir şirkete ya da bir kuruluşa ihale edilerek hakları bu şirket ya da kuruluşlara tahsis edilmiş ruhsatlardır.

Aktif ruhsatlar da kendi içinde iki safhadan oluşmaktadır: **Arama ve İşletme Safhaları**. Bir şirket ya da kurumun maden arama faaliyetleri yürütülebilmesi için ruhsatın arama, işletme faaliyetlerini yürütmesi için ise işletme safhasında olması gerekmektedir. Genel olarak ruhsatların tümüne potansiyel maden alanı olarak bakılabilir. İhale ruhsat alanı ihale sürecinin ardından bir şirket/kuruma tahsis edilir. Şirket, haklarına sahip olduğu ruhsat ile madenin fizibilitesini yapar. Maden şirketi ruhsat alanının madencilik açısından fizibil olduğunu tespit ettikten sonra ruhsat safhasını aramadan işletme ruhsatına çevirir ve böylece başvuru sürecine başlar. Şirket, işletme ruhsatı için gereken evrak işlemlerinin tamamlanmasının ardından Çevresel Etki Değerlendirme (ÇED) kararı, Gayri Sıhhi Müessese (GSM) izni, arazi kullanım izinleri (tarım alanları için toprak koruma kurulu kararı, orman alanları için OGM kararı vb.) ve işletme izni gibi izin süreçlerini tamamlayıp madeni işletmeye açar.

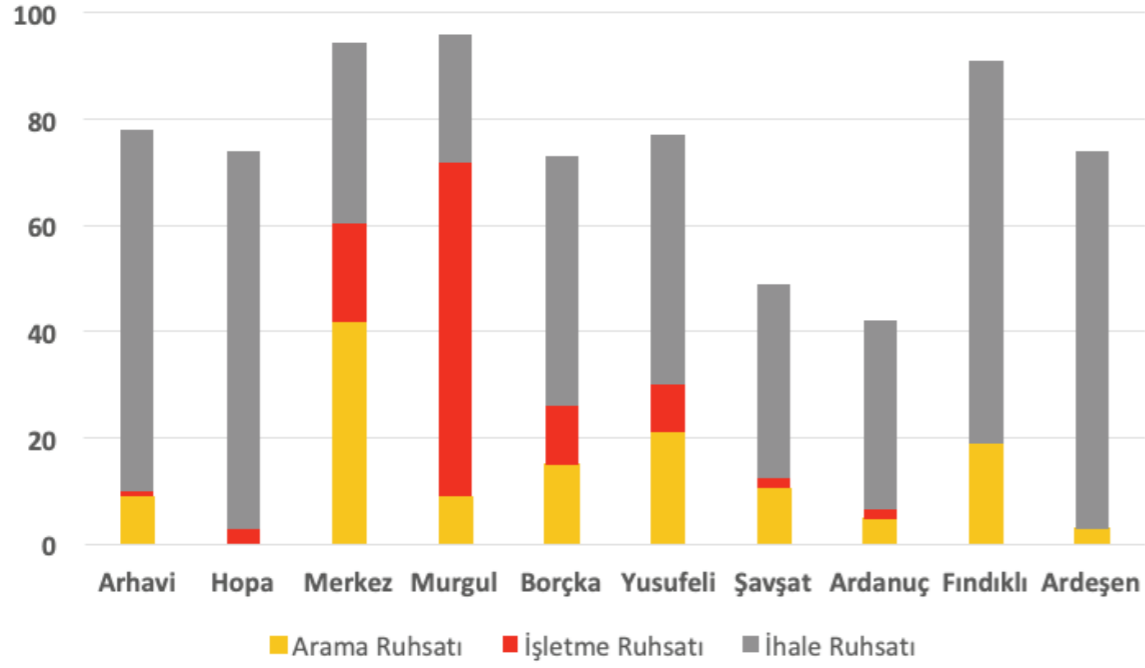
##### 3.1.1. Artvin ve Çevresinde Maden Ruhsat Alanları

MAPEG'e göre çalışma alanında bulunan IV. Grup madenlere ilişkin ruhsat alanı toplamı 821.323 hektardır. Alan ihale, arama ve işletme safhalarındaki 522 ruhsata bölünmüştür. Çalışma alanının %71'i madenlere ruhsatlıdır (Şekil 4). Ruhsatlar safhalarına göre incelendiğinde Artvin ve çevresinin %45'inin ihale, %17'sinin arama, %9'unun işletme ruhsat safhasındaki madenlere ruhsatlandırıldığı görülmektedir (Şekil 4-5).



Şekil 4: Artvin ve Yakın Çevresinde IV. Grup Maden Ruhsat Alanlarının Dağılışı Haritası

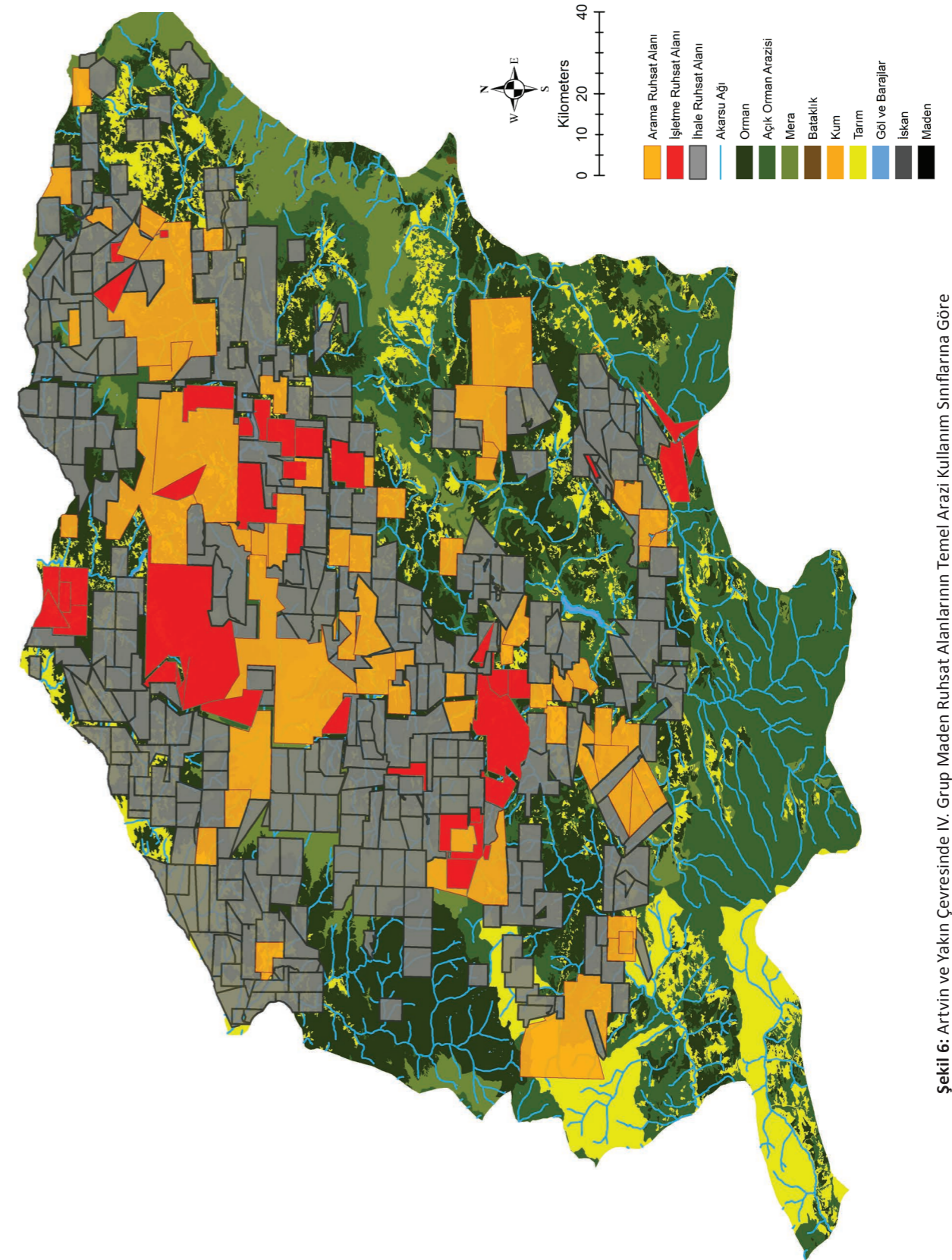
Maden ruhsat alanlarının en fazla yayılış gösterdiği ilçelerin başında ise %94'lük ruhsatlılık oranı ile Artvin Merkez, %96'lık oran ile Murgul, %91'lik oran ile Fındıklı (Rize) ilçelerinin yer aldığı görülmektedir. Her üç ilçenin de neredeyse tamamının madenlere ruhsatlı olduğunu söylemek mümkündür. Şavşat ve Ardanoç dışındaki tüm ilçelerde ilçe yüzölçümlerinin %70'inden fazlası madenlere ruhsatlıdır (Şekil 5).



Şekil 5: Artvin ve Yakın Çevresi IV. Grup Maden Ruhsat Alanlarının İlçe Alanlarına Yüzde Dağılışı

### 3.1.1.1. Ormanlar ve Maden Ruhsat Alanları

MAPEG'den elde edilen verilere göre, toplam çalışma alanı sınırları içerisindeki, orman alanlarının %65'i madenler için ruhsatlandırılmıştır. Orman alanlarının %41'i ihale, %16'sı arama, %8'i işletme ruhsat safhasındaki madenlerce ruhsatlandırılmıştır. (Şekil 6-7).

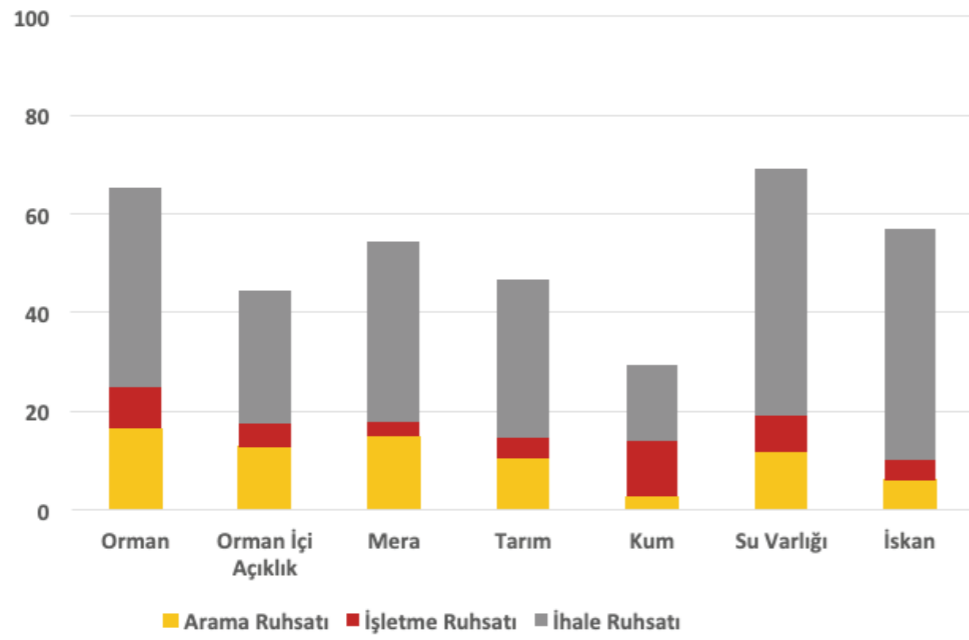


Şekil 6: Artvin ve Yakın Çevresinde IV. Grup Maden Ruhsat Alanlarının Temel Arazi Kullanım Sınıflarına Göre Dağılışı Haritası

### 3.1.1.2. Tarım, Mera Alanları ve Maden Ruhsat Alanları

Arazi kullanım niteliğine göre çalışma alanında tarım alanı olarak tanımlanan alanların %47'si, mera alanı olarak tanımlanan alanların ise %54'ü madenler için ruhsatlandırılmıştır. Artvin'in geçim kaynaklarının önemli bir bölümünün hayvancılık olduğu düşünüldüğünde durumun vahameti ortaya çıkmaktadır.

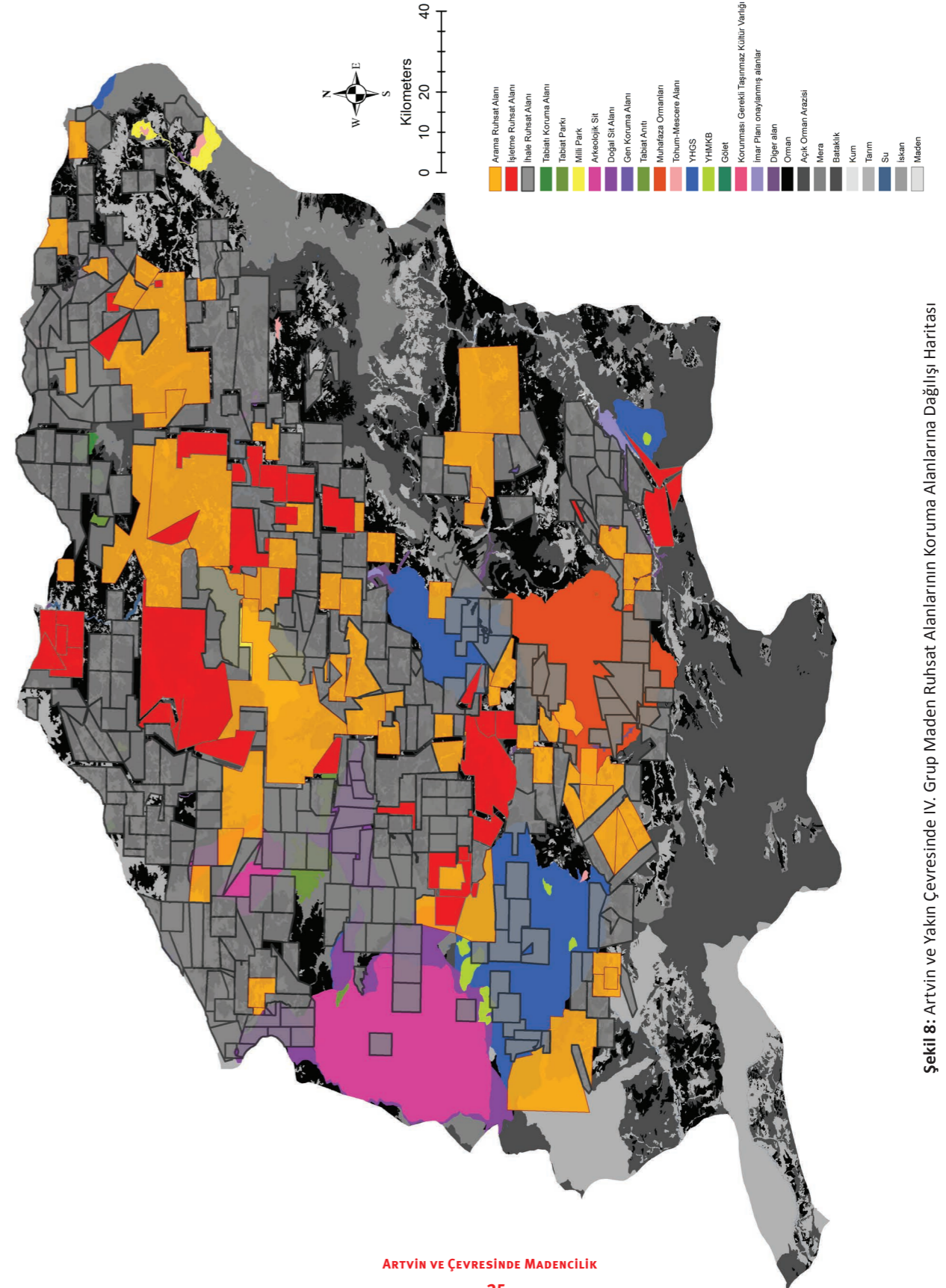
Tarım alanlarında yer alan ruhsatların, ruhsat safhalarına göre dağılışı yakından incelendiğinde ruhsatların %33'ünün ihale, % 10'unun arama, % 4'ünün işletme ruhsat safhasında olduğu görülür. Mera alanlarının ise %36'sı ihale, %15'i arama, %3'ü işletme ruhsatına tahsil edilmiştir (Şekil 7).



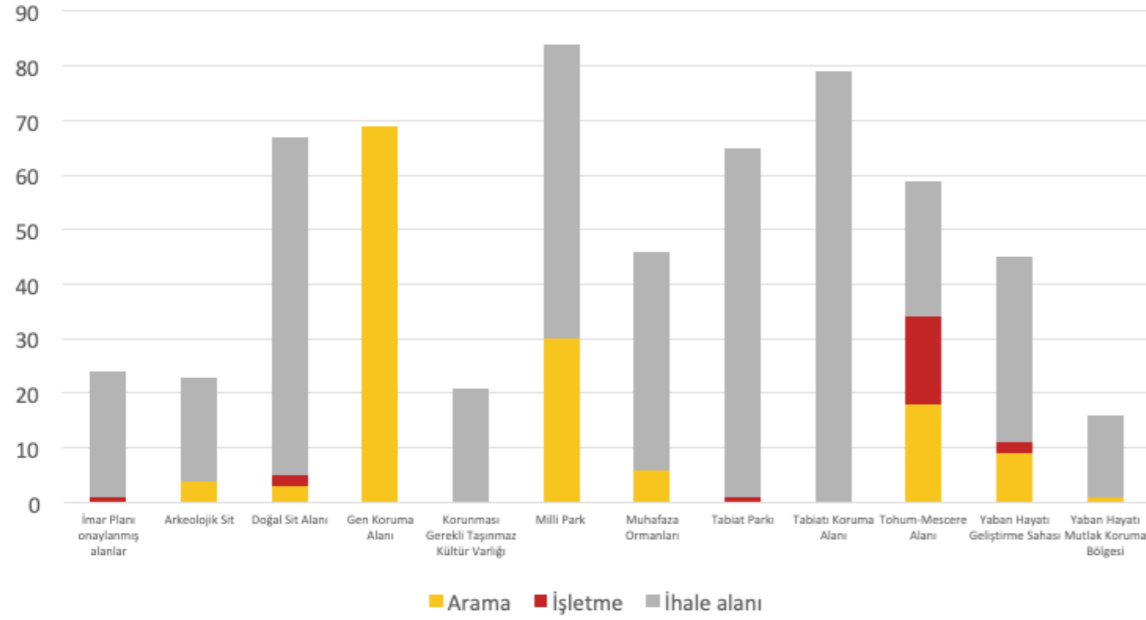
Şekil 7: Artvin ve Yakın Çevresinde IV. Grup Maden Ruhsat Alanlarının Temel Arazi Kullanım Sınıflarına Yüzde Dağılışı

### 3.1.1.3. Doğa Koruma Alanları ve Maden Ruhsat Alanları

Artvin doğası ve kültürel geçmişi ile zengin bir coğrafyadır. Sahip olduğu bu nadir doğal ve kültürel çeşitlilikler, koruma alanları ve maden ruhsat alanları çerçevesinde değerlendirilerek Şekil 8'de verilmiştir.



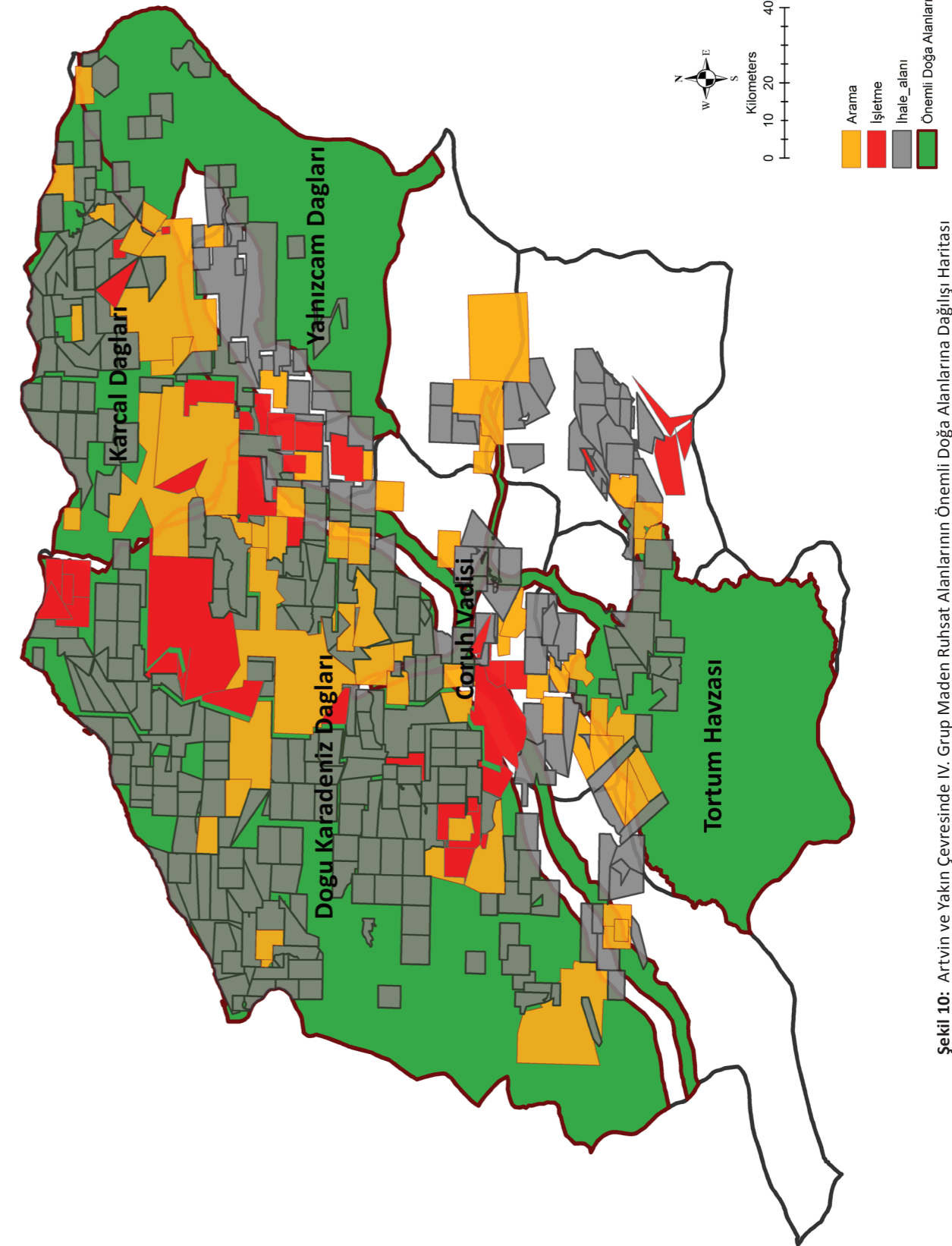
Çalışma alanında bulunan gen koruma, kent ormanı, muhafaza ormanları, tohum meşçere alanı, tabiat parkı, tabiatı koruma alanı, milli park, özel çevre koruma bölgesi ve doğal sit alanı gibi farklı koruma statüleriyle korunan alanların %47'si madencilik yapılabilecek alanlar olarak belirlenmiştir. Bu alanların %37'si ihale, %8'i arama ve %2'si işletme safhasındaki ruhsatlardan oluşmaktadır (Şekil 9). Korunan alanlar içinde madencilik faaliyetleri açısından en dikkat çekici alanlardan biri milli parklardır. Artvin ili ve çevresindeki milli parkların %84'ü maden ruhsat alanları ile ruhsatlandırılmıştır. Ruhsatların %54'ü ihale, %30'u arama safhasındaki ruhsatlardan oluşmaktadır (Şekil 9).



Şekil 9: Artvin ve Yakın Çevresinde IV. Grup Maden Ruhsat Alanlarının Koruma Alanlarına Yüzde Dağılışı

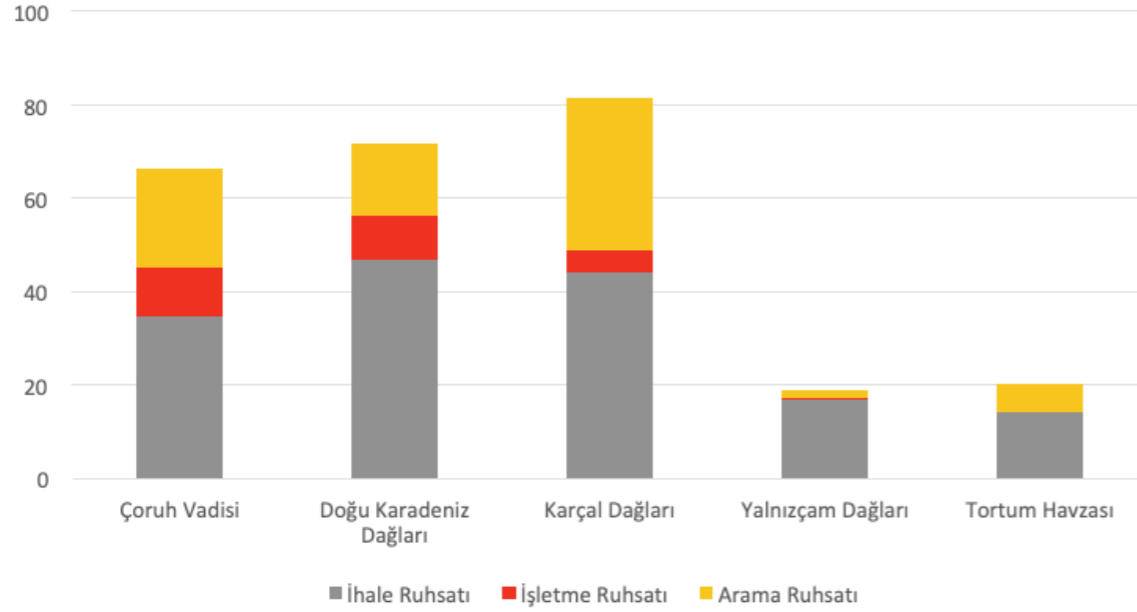
### 3.1.1.4. Önemli Doğa Alanları (ÖDA) ve Maden Ruhsat Alanları

Artvin ilinde Türkiye ve dünya için büyük önem taşıyan ve canlı tür çeşitliliği ile öne çıkan beş ÖDA bulunmaktadır. ÖDA'ların %57'si madenlere ruhsatlıdır. Yine ÖDA'ların %36'sı ihale, %15'i arama ve %6'sı işletme ruhsat safhasındaki madenlere ruhsatlıdır.



Şekil 10: Artvin ve Yakın Çevresinde IV. Grup Maden Ruhsat Alanlarının Önemli Doğa Alanlarına Dağılışı Haritası

Çalışma alanı sınırları içerisinde maden ruhsat alanlarının önemli doğa alanlarına yüzdeler dağılışı ise Şekil 11’de verilmiştir. Buna göre Karçal Dağları’nın %81’i, Doğu Karadeniz Dağları’nın %72’si, Çoruh Vadisi’nin %66’sı madenlere ruhsatlıdır (Şekil 11).



Şekil 11: Artvin ve Yakın Çevresinde IV. Grup Maden Ruhsat Alanlarının Önemli Doğa Alanlarına Yüzde Dağılışı

### 3.1.1.5. Tarihi ve Kültürel Varlıklar ve Maden Ruhsat Alanları

Artvin ve çevresinde farklı konum ve statülerde çok sayıda kültürel varlık bulunmaktadır. Bu alanlara ilişkin verilere MAPEG verilerinden ulaşılmıştır. Bu veriler baz alınarak yapılan çalışmaya göre çalışma alanındaki kültür mirasları arkeolojik sit, korunması gereken taşınmaz kültür varlığı kategorileri ile koruma altına alınmış alanların %23’ü madenlere ruhsatlıdır. Bu ruhsatların %4’ü arama, %19’u ihale ruhsat safhasındadır (Şekil 9).

## 4. SONUÇ VE ÖNERİLER

Maden Kanunu’nda yapılan değişiklikler bizi neredeyse her karışı madenler için ruhsatlandırılmış bir Artvin ili ile karşı karşıya bırakmıştır. Milyonlarca yılda oluşmuş doğal varlıkların ve binlerce yıllık kültürün varlığını devam ettirebilme hakkı raporda gösterilen madencilik ruhsatlarının faaliyete geçmesiyle yok olacaktır.

"Kaz Dağları Yöresi'nde Madencilik" raporu ile birlikte değerlendirildiğinde raporların ortaya koyduğu sonuçlar Türkiye genelinde ekolojik temelli, bütüncül, doğal varlıkların korunmasını ve tarımsal üretimi önceliklendiren bir "arazi kullanım planlamasına ve koruma yaklaşımına" ihtiyaç olduğunu göstermektedir. 5403 sayılı "Toprak Koruma ve Arazi Kullanımı Kanunu"nu arazi kullanım planlarının hazırlanması konusunda gerekli hükümleri içerse de kanunun yasalaştığı 2005 yılından bu yana bu konuda maalesef önemli bir ilerleme kaydedilememiştir.

Dahası raporlar doğa koruma alanlarından önemli doğa alanlarına, tarım alanlarından meralara, ekolojik, kültürel ve ekonomik değere sahip alanları madencilik faaliyetlerine kapatan bir kanuna ihtiyaç olduğunu da göstermektedir. Sahip olduğu özellikler ile Artvin ili madencilik faaliyetlerinden korunması gereken bir doğa ve kültür mirasıdır. Geleceğimizin mirası doğal varlıklar madencilik faaliyetlerine tamamen kapalı koruma statüleri ile korunmalıdır.

## 5. TANIMLAR (AÇIKLAMALAR)

**Aktif Ruhsat Alanı:** Herhangi bir kamu kurumuna yerel yönetime ya da bir özel şirkete tahsis edilmiş ruhsat alanı.

**Arama Safhası:** Arama ruhsatının düzenlenmesinden başlayarak maden kaynağının tespiti ve ekonomik olarak işletilebilirliğinin belirlendiği, maden gruplarına göre ön, genel ve/veya detay arama ile uygun bulunması halinde fizibilite dönemlerinden oluşan dönem.

**İşletme Safhası:** İşletme ruhsatının düzenlenmesinden başlayarak ruhsat hukukunun herhangi bir nedenle hükümden düşmesine kadar madencilik faaliyetlerinin yapıldığı dönem.

**İhale Ruhsat Alanı:** Henüz herhangi bir kamu kurumuna, yerel yönetime ya da özel bir şirkete tahsis edilmemiş, ihale döneminde tahsis edilecek ruhsat alanı.

### IV. Grup Maden:

**a) Endüstriyel ham maddeler;** kaolen, dikit, nakrit, halloysit, endellit, anaksit, bentonit, montmorillonit (%50'den fazla montmorillonit minerali), baydilit, nontronit, saponit, hektorit, illit (%50'den fazla illit minerali), vermikülit, allofan, imalogit, klorit, sepiyolit, paligorskit (atapuljit), loglinit ve bunların karışımı killer, refrakter killer, şiferton, alçıtaşı (jips, anhidrit), alünit (şap), halit, sodyum, potasyum, lityum, kalsiyum, magnezyum, klor, nitrat, iyot, flor, brom ve diğer tuzlar, bor tuzları (kolemanit, uleksit, borasit, tinkal, pandermite veya bünyesinde en az %10 B<sub>2</sub>O<sub>3</sub> içeren diğer bor mineralleri), stronsiyum tuzları (selestin, stronsiyanit), barit, volastonit, talk, steattit, pirofillit, diatomit, olivin, dunit, sillimanit, andaluzit, dumortiorit, disten (kyanit), fosfat, apatit, asbest (amyant), manyezit, huntit, tabii soda mineralleri (trona, naktolit, davsonit), zeolit (%50'den fazla zeolit minerali), pomza, pektayn, perlit, obsidyen, grafit, kükürt, flüorit, kriyolit, zımpara taşı, korundum, diyasporit, kuvars, kuvarsit ve bileşiminde en

az %80 SiO<sub>2</sub> ihtiva eden kuvars kumu, feldispat (feldispat ve feldispatoid grubu mineraller), mika (biyotit, muskovit, serisit, lepidolit, flogopit), nefelinli siyenit, kalsedon (sileks, çört), harzburgit, radyolarit,

**b) Enerji ham maddeleri;** turba, leonardit, linyit, taşkömürü, antrasit, asfaltit, bitümlü şist, bitümlü şeyl, kokolit-sapropel (Petrol Kanunu hükümleri mahfuz kalmak kaydıyla),

**c) Metalik madenler;** altın, gümüş, platin, osmiyum, bakır, kurşun, çinko, demir, pirit, manganez, krom, civa, antimuan, kalay, vanadyum, arsenik, molibden, tungsten (volframit, şelit), kobalt, nikel, kadmiyum, bizmut, titan (ilmenit, rutil), alüminyum (boksit, gipsit, böhmit), nadir toprak elementleri (seryum grubu, yitriyum grubu) ve nadir toprak mineralleri (bastnazit, monazit, ksenotim, serit, oyksenit, samarskit, fergusonit), sezyum, rubidyum, berilyum, indiyum, galyum, talyum, zirkonyum, hafniyum, germanyum, niobyum, tantalum, selenyum, telluryum, renyum,

**d) Uranyum, toryum, radyum gibi elementleri içeren radyoaktif mineraller ve diğer radyoaktif maddeler<sup>2</sup>.**



## Kaynakça

Akyol, C., (2020). Doğu Karadeniz turizminin geliştirilmesine yönelik bir araştırma: Artvin destinasyonu örneği. Sakarya Uygulamalı Bilimler Üniversitesi Lisansüstü Eğitim Enstitüsü, Turizm İşletmeciliği Anabilim Dalı, Yayınlanmamış Doktora Tezi.

Alkan, Ö. (2019). Tarihi ve arkeolojik veriler ışığında Artvin. Atatürk Üniversitesi Türkiyat Araştırmaları Enstitüsü Türk Tarihi Anabilim Dalı. Erzurum.

Alar, M.M. (2019). Artvin Borçka Karagöl Tabiat Parkı'nın ornitofaunası. (Yüksek Lisans Tezi). Bitlis Eren Üniversitesi, Fen Bilimleri Enstitüsü, Bitlis.

Aydemir, Y., (2019). Artvin'deki biyokaçakçılığın durumu ve önlenmesi.

Çanlı, Ö. (2015). Doğu Karadeniz Bölgesi'nde iklim değişiminin incelenmesi. (Yüksek Lisans Tezi). Karadeniz Teknik Üniversitesi, Fen Bilimleri Enstitüsü, Trabzon.

Değermenci, V. K. (2007). Artvin Atila yöresi ormanlarında hava hatları ile bölmeden çıkarma çalışmalarının incelenmesi. (Yüksek Lisans Tezi). Kafkas Üniversitesi, Fen Bilimleri Enstitüsü, Artvin.

Doğanay, H., Orhan, F. (2014). Artvin ilinde nüfusun başlıca özellikleri. Doğu Coğrafya Dergisi. 19(31):1.

Engin, İ., Aydınöz, D. (1998) Artvin'in iklim özellikleri. Türk Coğrafya Dergisi, 33:377-387. İstanbul.

Eken, G., Bozdoğan, M., İsfendiyoğlu, S., Kılıç, DT., Lise, Y. (editörler) 2006. Türkiye'nin Önemli Doğa Alanları. Doğa Derneği. Ankara.

Eminağaoğlu, Ö., Beğen, H.A. 2015 Artvin'in Doğal Bitkileri: Artvin'de Önemli ve Hassas Alanlar-1.Basım, 5. Bölüm. Eds: Özgür Eminağaoğlu. Yayınevi:Promat.

Eminağaoğlu, Ö. 2015. Artvin'in Doğal Bitkileri (Native Plants of Artvin).

Kılıç, M. (2006) Artvin İlinin değişen sosyal yapısı ve istihdama etkisi. Uludağ Üniversitesi Sosyal Bilimler Enstitüsü Çalışma Ekonomisi ve Endüstri İlişkileri Anabilim Dalı, Yüksek Lisans Tezi. Bursa.

Orhan, F. (2019) Ekonomik Ve Kültürel Coğrafya Özellikleri Açısından Artvin İlinde Arıcılık Faaliyetleri. 828-834. III. Uluslararası AVRASYA Multidisipliner Çalışmalar Kongresi Uygulamalı Bilimler Kitabı 4-7 Nisan / Gaziantep – Türkiye.

Öztürk, MZ., Çetinkaya, G., Aydın, S. (2017). Köppen-Geiger iklim sınıflandırmasına göre Türkiye'nin iklim tipleri. Coğrafya Dergisi 35, 17-27.

Toksoy, D., Ayaz, H.; Şen, G. (2008). Artvin ili Orman Köylerinin Sosyo-ekonomik özellikleri. Artvin Çoruh Üniversitesi, Orman Fakültesi Dergisi. 9(1-2):1-11.

Türker, M. F., Öztürk, A. (2001). Artvin ili Ekonomisinde Ormanlık sektörünün yeri ve önemi. Kafkas Üniversitesi Artvin Orman Fakültesi Dergisi, 1(1-15).

Yılmaz, H. (2010) Artvin kenti ve çevresinin ekoturizm açısından değerlendirilmesi. III. Ulusal Ormanlık Kongresi. 20-22 Mayıs 2010. Cilt IV:1595-1605.

## Web Kaynakları

URL - 1 <http://www.artvin.gov.tr/cograf-durum>

URL - 2 <https://karadeniz.gov.tr/fiziki-ve-tarihi-cevre/#nesne0>

URL - 3 <http://www.artvin.gov.tr/balikli-ve-gunesli-selaleleri-tabiat-parki-ilan-edildi>

URL - 4 <http://balikligunesliselaleleri.tabiat.gov.tr/>

URL - 5 <https://testsite.ktb.gov.tr/TR-55915/savsat-meydancik-papart-vadisi-dogal-sit-alani.html>

URL - 6 <https://artvin.ktb.gov.tr/TR-55911/balikli-maden-yaban-hayati-koruma-sahasi.html>

URL - 7 <https://artvin.tarimorman.gov.tr/Belgeler/2018%20FAAL%C4%B0YET-son%20hali.pdf>

URL - 8 <https://www.kalkinmakutuphanesi.gov.tr/assets/upload/dosyalar/cograf-isaretler-rapor-on-sozsuz.pdf>

<sup>2</sup> 3213 Sayılı Maden Kanunu, 1985, Madde 2.