

GİRESUN, GÜMÜŞHANE,
RİZE VE TRABZON'DA
MADENCİLİK

KASIM, 2022



İçindekiler

| | |
|---|----|
| Giriş..... | 1 |
| Maden Ruhsatlarının Tehdidi Altında Bir Coğrafya | 2 |
| Giresun’da Madencilik..... | 3 |
| Ormanlar ve Tarımsal Üretim Alanlarında Maden Ruhsat Alanları | 4 |
| Doğa Koruma Alanları ve Maden Ruhsat Alanları | 5 |
| Önemli Doğa Alanları ve Maden Ruhsat Alanları | 6 |
| Gümüşhane’de Madencilik..... | 7 |
| Ormanlar ve Tarımsal Üretim Alanlarında Maden Ruhsat Alanları | 8 |
| Doğa Koruma Alanları ve Maden Ruhsat Alanları | 9 |
| Önemli Doğa Alanları ve Maden Ruhsat Alanları | 10 |
| Rize’de Madencilik | 11 |
| Ormanlar ve Tarımsal Üretim Alanlarında Maden Ruhsat Alanları | 12 |
| Doğa Koruma Alanları ve Maden Ruhsat Alanları | 13 |
| Önemli Doğa Alanları ve Maden Ruhsat Alanları | 14 |
| Trabzon’da Madencilik | 15 |
| Ormanlar ve Tarımsal Üretim Alanlarında Maden Ruhsat Alanları | 16 |
| Doğa Koruma Alanları ve Maden Ruhsat Alanları | 17 |
| Önemli Doğa Alanları ve Maden Ruhsat Alanları | 18 |
| Sonuç ve Öneriler | 19 |

Şekiller Dizini

| | |
|--|----|
| Şekil 1: Giresun'da IV. Grup Maden Ruhsat Alanlarının Dağılımı Haritası | 3 |
| Şekil 2: Giresun'da IV. Grup Maden Ruhsat Alanlarının Yüzde Dağılımı | 3 |
| Şekil 3: Giresun'da IV. Grup Maden Ruhsat Alanlarının Temel Arazi Kullanım Sınıflarına Göre Yüzde Dağılımı | 4 |
| Şekil 4: Giresun'da IV. Grup Maden Ruhsat Alanlarının Temel Arazi Kullanım Sınıflarına Göre Dağılımı Haritası | 4 |
| Şekil 5: Giresun'da IV. Grup Maden Ruhsat Alanlarının Doğa Koruma Alanları Üzerindeki Dağılımı Haritası | 5 |
| Şekil 6: Giresun'da IV. Grup Maden Ruhsat Alanlarının ÖDA'lar Üzerindeki Dağılımı Haritası | 6 |
| Şekil 7: Gümüşhane'de IV. Grup Maden Ruhsat Alanlarının Dağılımı Haritası | 7 |
| Şekil 8: Gümüşhane'de IV. Grup Maden Ruhsat Alanlarının Yüzde Dağılımı | 7 |
| Şekil 9: Gümüşhane'de IV. Grup Maden Ruhsat Alanlarının Temel Arazi Kullanım Sınıflarına Göre Yüzde Dağılımı | 8 |
| Şekil 10: Gümüşhane'de IV. Grup Maden Ruhsat Alanlarının Temel Arazi Kullanım Sınıflarına Göre Dağılımı Haritası | 8 |
| Şekil 11: Gümüşhane'de IV. Grup Maden Ruhsat Alanlarının Doğa Koruma Alanları Üzerindeki Dağılımı Haritası | 9 |
| Şekil 12: Gümüşhane'de IV. Grup Maden Ruhsat Alanlarının ÖDA'lar Üzerindeki Dağılımı Haritası | 10 |
| Şekil 13: Rize'de IV. Grup Maden Ruhsat Alanlarının Dağılımı Haritası | 11 |
| Şekil 14: Rize'de IV. Grup Maden Ruhsat Alanlarının Yüzde Dağılımı | 11 |
| Şekil 15: Rize'de IV. Grup Maden Ruhsat Alanlarının Temel Arazi Kullanım Sınıflarına Göre Yüzde Dağılımı | 12 |
| Şekil 16: Rize'de IV. Grup Maden Ruhsat Alanlarının Temel Arazi Kullanım Sınıflarına Göre Dağılımı Haritası | 12 |
| Şekil 17: Rize'de IV. Grup Maden Ruhsat Alanlarının Doğa Koruma Alanları Üzerindeki Dağılımı Haritası | 13 |
| Şekil 18: Rize'de IV. Grup Maden Ruhsat Alanlarının ÖDA'lar Üzerindeki Dağılımı Haritası | 14 |
| Şekil 19: Trabzon'da IV. Grup Maden Ruhsat Alanlarının Dağılımı Haritası | 15 |
| Şekil 20: Trabzon'da IV. Grup Maden Ruhsat Alanlarının Yüzde Dağılımı | 15 |
| Şekil 21: Trabzon'da IV. Grup Maden Ruhsat Alanlarının Temel Arazi Kullanım Sınıflarına Göre Yüzde Dağılımı | 16 |
| Şekil 22: Trabzon'da IV. Grup Maden Ruhsat Alanlarının Temel Arazi Kullanım Sınıflarına Göre Dağılımı Haritası | 16 |
| Şekil 23: Trabzon'da IV. Grup Maden Ruhsat Alanlarının Doğa Koruma Alanları Üzerindeki Yüzde Dağılımı | 17 |
| Şekil 24: Trabzon'da IV. Grup Maden Ruhsat Alanlarının Doğa Koruma Alanları Üzerindeki Dağılımı Haritası | 17 |
| Şekil 25: Trabzon'da IV. Grup Maden Ruhsat Alanlarının ÖDA'lar Üzerindeki Dağılımı Haritası | 18 |

Giriş

Ülkemizde yürürlükte olan 3213 sayılı Maden Kanunu 1985 yılında yasalaşmıştır. Kanun 1985 yılından bu yana 20'den fazla kez değişmiş, yapılan her değişiklikle Türkiye'de daha fazla alan maden ruhsatlarına ve ruhsatlarla ilişkili olarak madencilik faaliyetlerine olanaklı hale getirilmiştir. Bugün geldiğimiz noktada Türkiye'de; ormanlar, milli parklar, sit alanları, tarım alanları, su havzaları ve benzeri doğal ve kültürel zenginlikleri olan ve bu sebeple koruma altına alınmış alanların tamamı madencilik faaliyetlerine açıktır.

Ülkemizde doğayı, tarım alanlarını ve kültürel varlıkları madencilik faaliyetlerine karşı kanun seviyesinde koruyan hiçbir koruma statüsü bulunmamaktadır. Bu durum Türkiye'de koruma statüsü ve/veya nitelik göz önünde bulundurulmaksızın bütün bir coğrafyanın maden ruhsatları ile ruhsatlandırılmasına neden olmuştur.

“Giresun, Gümüşhane, Rize ve Trabzon'da Madencilik” çalışması 2020 yılı Nisan ayında TEMA Vakfı tarafından yayınlanan “Kaz Dağları Yöresinde Madencilik” çalışmasının devamı niteliğindedir. Maden Kanunu'nun önünü açtığı şekilde Kaz Dağları Yöresi'nden **Doğu Karadeniz'e** ülke genelinde doğa ve tarım alanlarının, su varlıklarının ve kültürel mirasın madencilik faaliyetleri nedeniyle karşı karşıya kaldığı tehditleri ortaya koyma amacıyla hazırlanmıştır.

Maden Ruhsatlarının Tehdidi Altında Bir Coğrafya

Giresun, Gümüşhane, Rize ve Trabzon'da madencilik çalışması kömür ve metalik madencilik faaliyetleri başta olmak üzere IV. Grup maden ruhsatlarının illerin doğasına, tarımına ve turizmine etkilerini ortaya koymaya çalışmaktadır. Çalışmada Maden ve Petrol İşleri Genel Müdürlüğü'nden (MAPEG) Temmuz 2022 tarihinde temin edilen 1/100.000 ve 1/50.000 ölçekli IV. Grup maden ruhsat haritalarından yararlanılmıştır. Çalışmada maden ruhsatları dört kategoride gruplandırılmıştır.

İhale Ruhsatları, sınırları koordinatlarla belirlenmiş ancak henüz herhangi bir şirkete ya da kurum/kuruluşa (örneğin, Türkiye Kömür İşletmeleri gibi) ruhsat hakları tahsis edilmemiş ruhsatlardır.

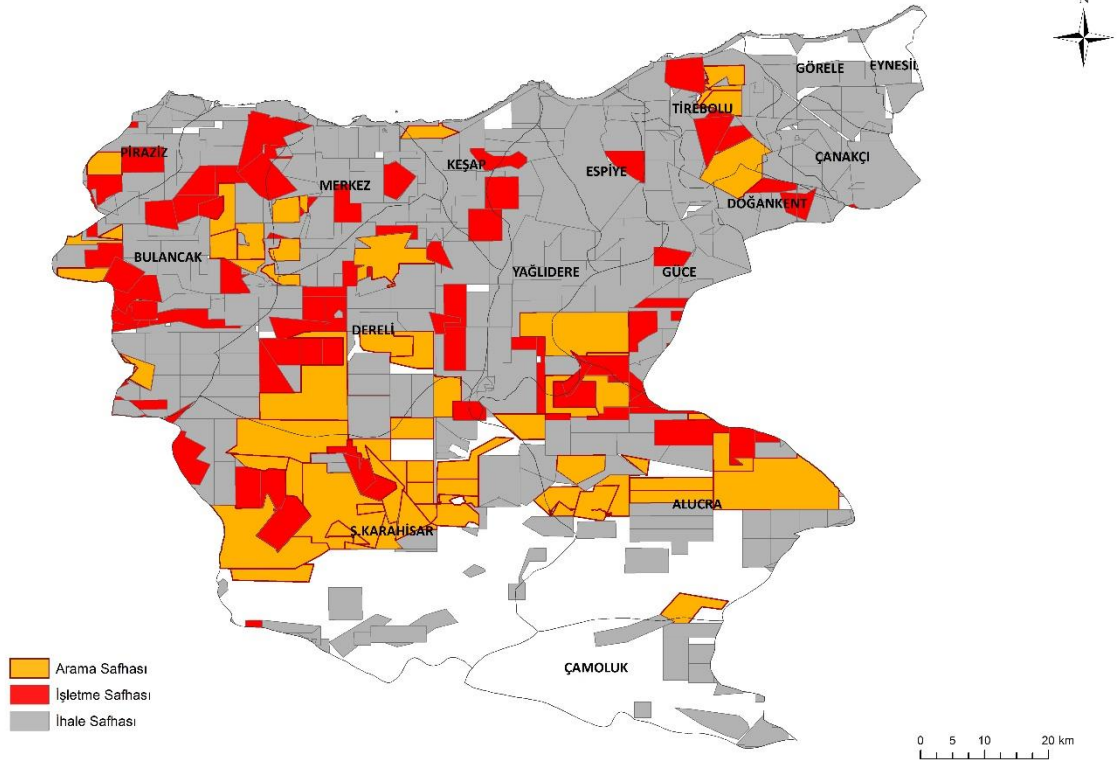
Aktif Ruhsatlar, sınırları koordinatlar ile belirlenmiş ve bir şirkete ya da kurum/kuruluşa ihale edilerek hakları bu şirket ya da kuruluşa tahsis edilmiş ruhsatlardır. Aktif ruhsatlar da **arama ve işletme safhaları** olmak üzere kendi içinde ikiye ayrılmıştır. Bir şirket ya da kurumun maden arama faaliyetleri yürütebilmesi için ruhsatının arama, işletme faaliyetlerini yürütmesi için ise işletme safhasında olması gerekmektedir.

Değerlendirme Ruhsatları, MAPEG tarafından süreci değerlendirilen ruhsatlardır.

Genel olarak ruhsatların tümüne potansiyel maden alanı olarak bakılabilir. İhale ruhsat alanı ihale sürecinin ardından bir şirket ya da kurum/kuruluşa tahsis edilir. Ruhsatı elinde bulunduran şirket ya da kurum/kuruluş, haklarına sahip olduğu ruhsat ile madenin fizibilitesini yapar. Maden şirketi ruhsat alanının madencilik açısından uygun olduğunu tespit ettikten sonra ruhsat safhasını aramadan işletme ruhsatına çevirir ve böylece başvuru sürecine başlar. Şirket, işletme ruhsatı için gereken evrak işlemlerinin tamamlanmasının ardından Çevresel Etki Değerlendirme (ÇED) kararı, Gayri Sıhhi Müessese (GSM) izni, arazi kullanım izinleri (tarım alanları için Toprak Koruma Kurulu kararı, orman alanları için OGM kararı vb.) ve işletme izni gibi izin süreçlerini tamamlayıp madeni işletmeye açar.

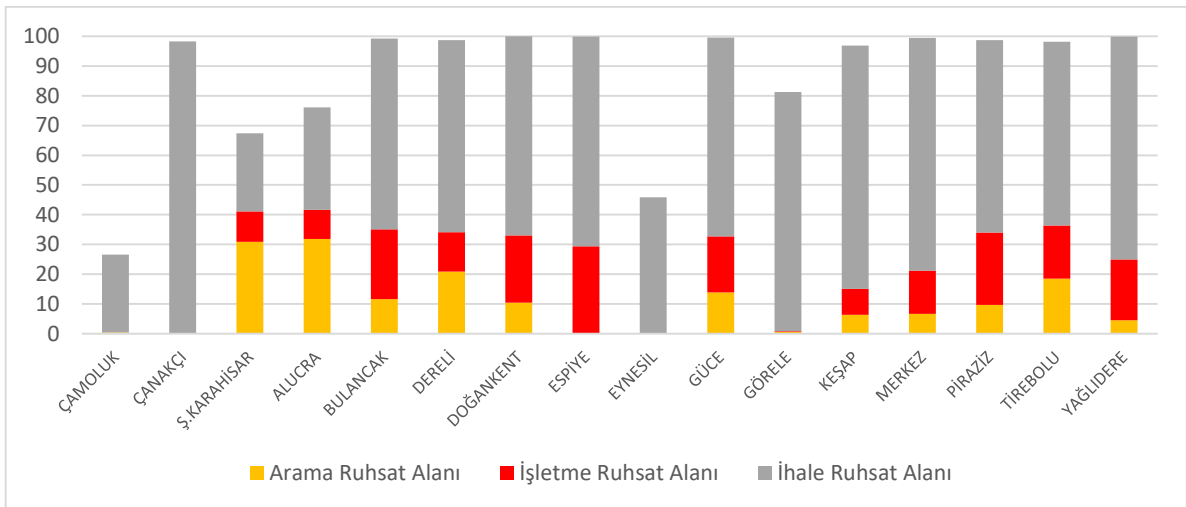
Giresun'da Madencilik

MAPEG verilerine göre Giresun il sınırları içerisinde toplam 720 adet IV. Grup maden ruhsatı (arama, işletme ve ihale) bulunmaktadır. **Çalışma alanının %85'i madenlere ruhsatlıdır.** Çalışma alanının; %17'si arama, %14'ü işletme ve %55'i ihale safhasındaki maden ruhsat alanı olarak belirlenmiştir.



Şekil 1: Giresun'da IV. Grup Maden Ruhsat Alanlarının Dağılımı Haritası

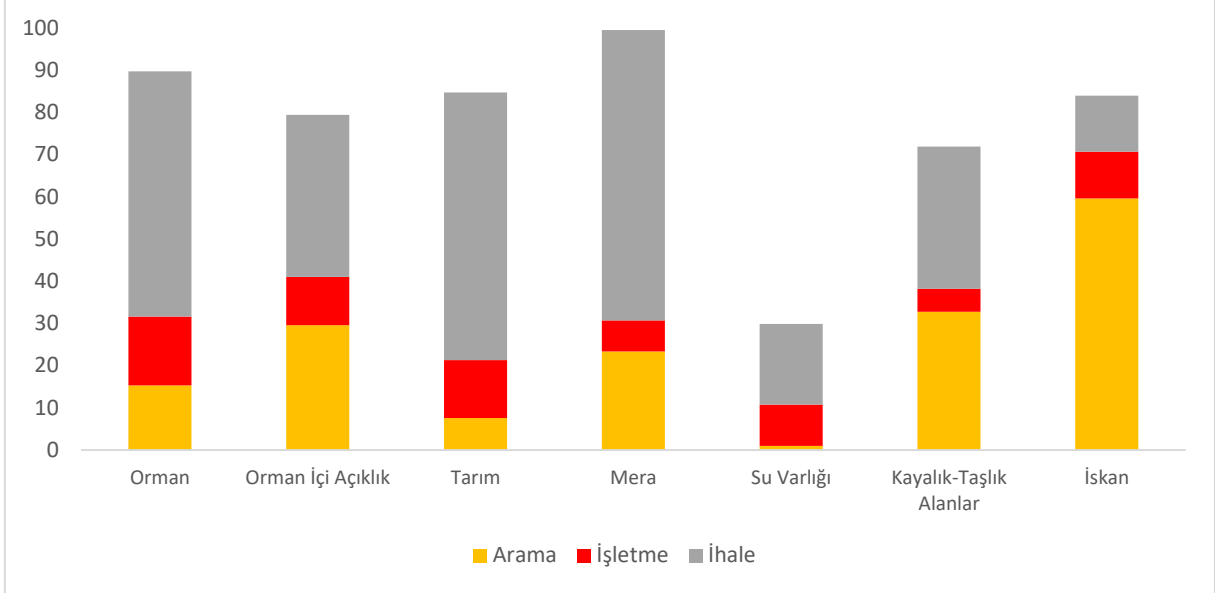
Giresun ilindeki 16 ilçenin 11'inde IV. Grup madenlere ruhsatlılık oranı %90'ın üzerindedir.



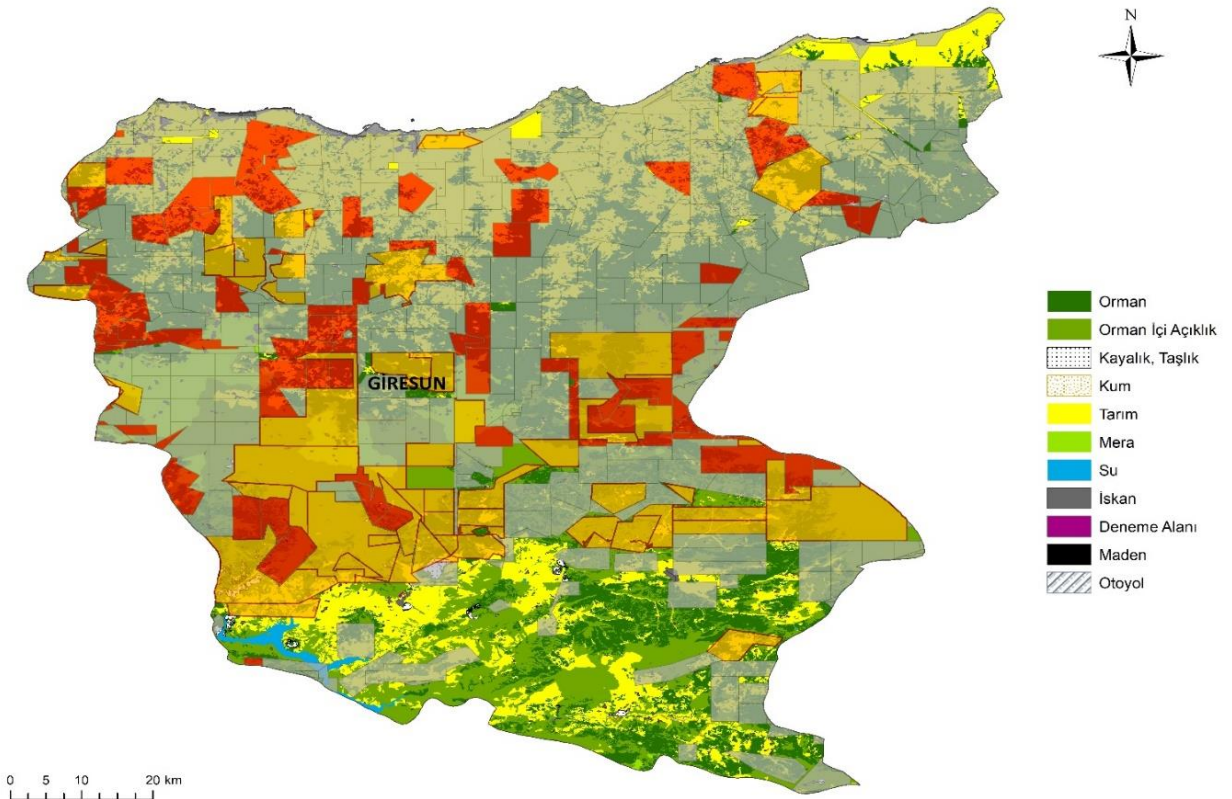
Şekil 2: Giresun'da IV. Grup Maden Ruhsat Alanlarının Yüzde Dağılımı

Ormanlar ve Tarımsal Üretim Alanlarında Maden Ruhsat Alanları

MAPEG'den elde edilen verilere göre çalışma alanı sınırları içerisindeki **orman alanlarının %90'ı, orman içi açıklıkların %79'u, tarım alanlarının %85'i, meraların %99'u ve iskan alanlarının %84'ü IV. Grup madenlere ruhsatlandırılmıştır.**



Şekil 3: Giresun'da IV. Grup Maden Ruhsat Alanlarının Temel Arazi Kullanım Sınıflarına Göre Yüzde Dağılımı

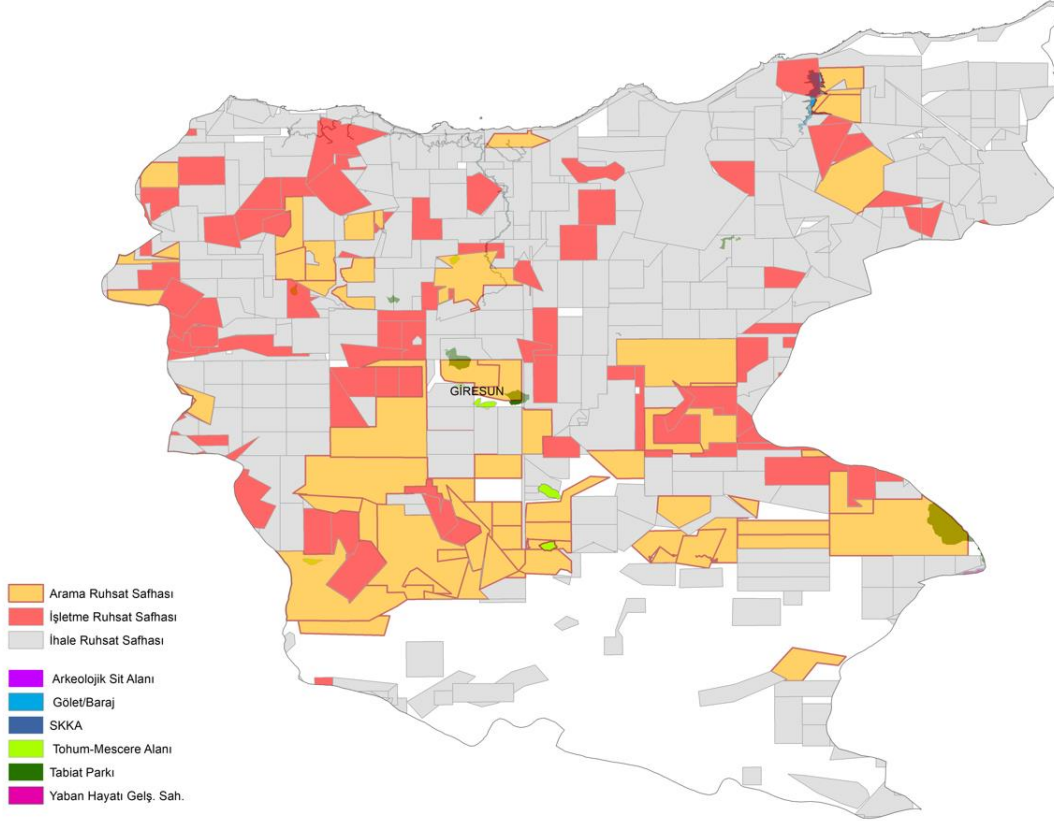


Şekil 4: Giresun'da IV. Grup Maden Ruhsat Alanlarının Temel Arazi Kullanım Sınıflarına Göre Dağılımı Haritası

Doğa Koruma Alanları ve Maden Ruhsat Alanları

Giresun, doğası ve kültürel geçmişi ile zengin bir coğrafyadır. Sahip olduğu bu nadir doğal ve kültürel çeşitlilikler, koruma alanları ve IV. Grup maden ruhsat alanları çerçevesinde değerlendirilmiştir. Giresun ilinde bulunan **korunan alanların %89'u IV. Grup madenlere ruhsatlandırılmıştır**. Çalışma alanında bulunan korunan alanların IV. Grup maden ruhsat oranları;

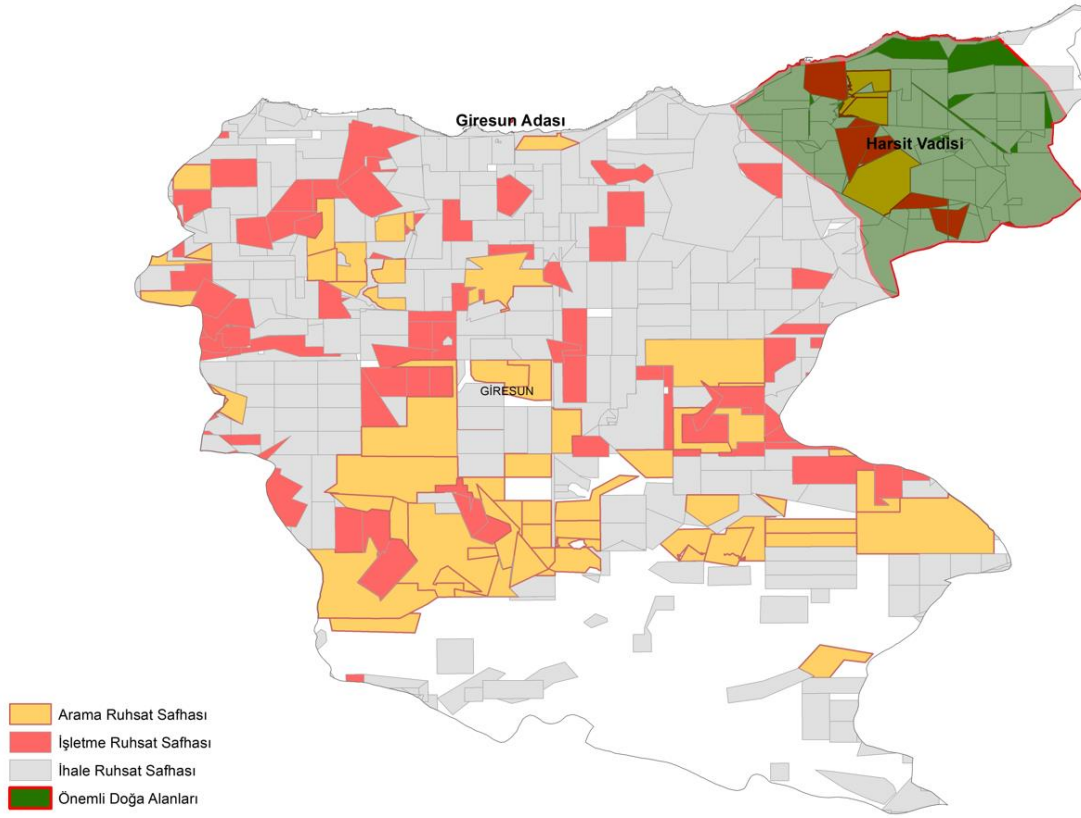
- Arkeolojik Sit Alanlarının %100'ü,
- Sürdürülebilir Koruma ve Kontrollü Kullanım Alanlarının %100'ü,
- Yaban Hayatı Geliştirme Sahalarının %100'ü,
- Tabiat Parklarının %98'i,
- Gölet ve Barajların %95'i ve
- Tohum-Mescere Alanlarının %36'sı şeklindedir.



Şekil 5: Giresun'da IV. Grup Maden Ruhsat Alanlarının Doğa Koruma Alanları Üzerindeki Dağılımı Haritası

Önemli Doğa Alanları ve Maden Ruhsat Alanları

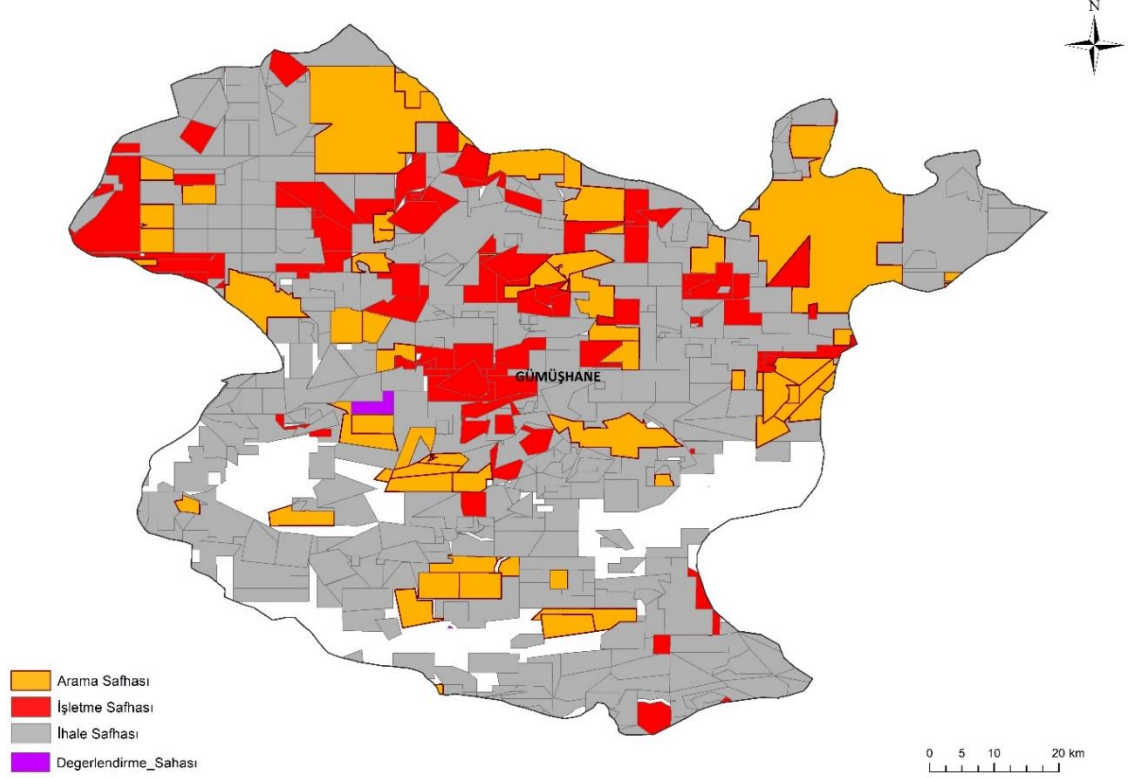
Giresun'da Türkiye ve dünya ekosistemi için büyük önem taşıyan Önemli Doğa Alanları (ÖDA) bulunmaktadır. Doğa Derneği tarafından gerçekleştirilen "Türkiye'nin Önemli Doğa Alanları" çalışması kapsamında kullanıma açılan verilere göre, **Giresun'daki ÖDA'ların %94'ü IV. Grup madenlere ruhsatlıdır.** ÖDA'ların; %8'i arama, %9'u işletme ve %77'si ihale safhasındaki maden ruhsat alanı olarak belirlenmiştir.



Şekil 6: Giresun'da IV. Grup Maden Ruhsat Alanlarının ÖDA'lar Üzerindeki Dağılımı Haritası

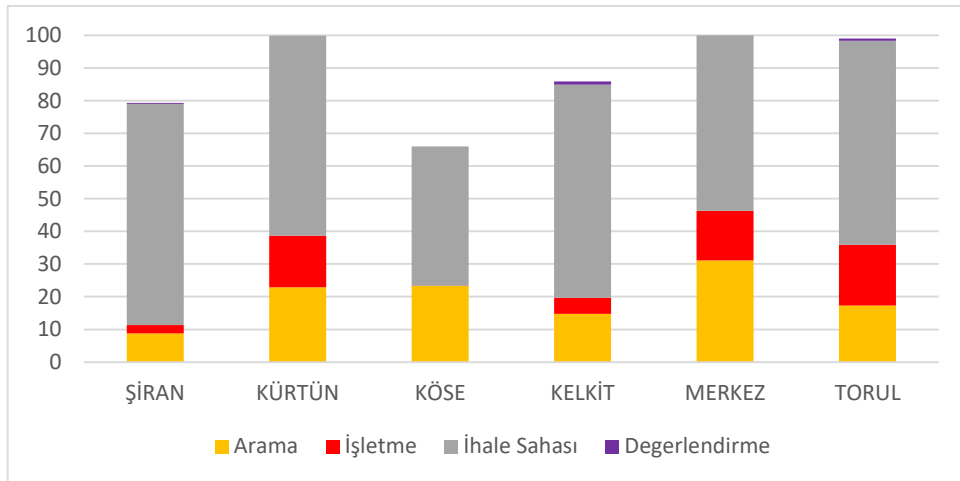
Gümüşhane'de Madencilik

MAPEG verilerine göre Gümüşhane il sınırları içerisinde toplam 823 adet IV. Grup maden ruhsatı (arama, işletme, ihale ve değerlendirme) bulunmaktadır. **Çalışma alanının %93'ü madenlere ruhsatlıdır.** Çalışma alanının; %22'si arama, %12'si işletme, %59'u ihale ve %0,3'ü değerlendirme safhasındaki maden ruhsat alanı olarak belirlenmiştir.



Şekil 7: Gümüşhane'de IV. Grup Maden Ruhsat Alanlarının Dağılımı Haritası

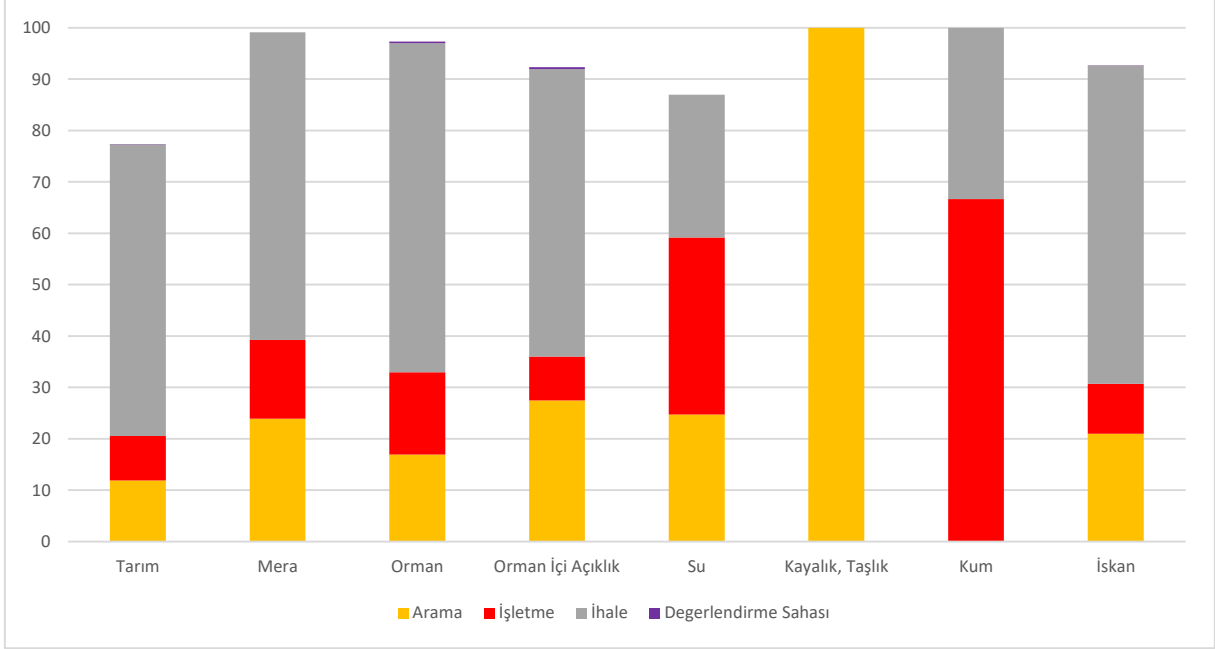
Gümüşhane ilindeki 6 ilçenin 4'ünde IV. Grup madenlere ruhsatlılık oranı %80'in üzerindedir.



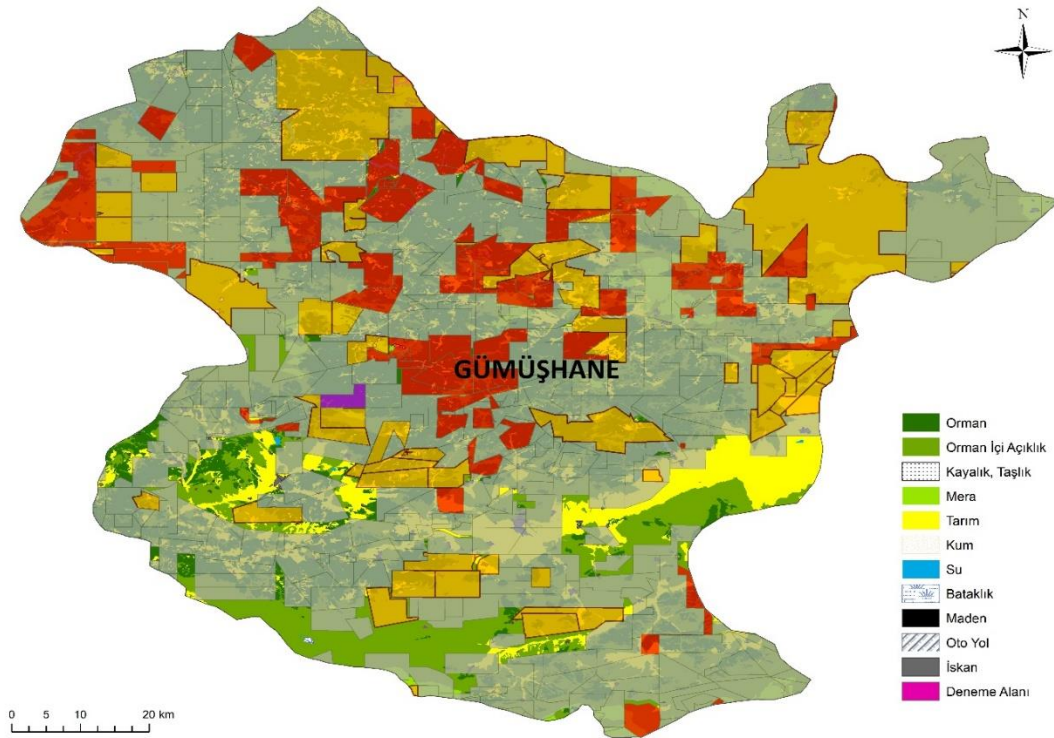
Şekil 8: Gümüşhane'de IV. Grup Maden Ruhsat Alanlarının Yüzde Dağılımı

Ormanlar ve Tarımsal Üretim Alanlarında Maden Ruhsat Alanları

MAPEG'den elde edilen verilere göre çalışma alanı sınırları içerisindeki **orman alanlarının %97'si, orman içi açıklıkların %92'si, tarım alanlarının %77'si, meraların %99'u ve iskan alanlarının %93'ü IV. Grup madenlere ruhsatlandırılmıştır.**



Şekil 9: Gümüşhane'de IV. Grup Maden Ruhsat Alanlarının Temel Arazi Kullanım Sınıflarına Göre Yüzde Dağılımı

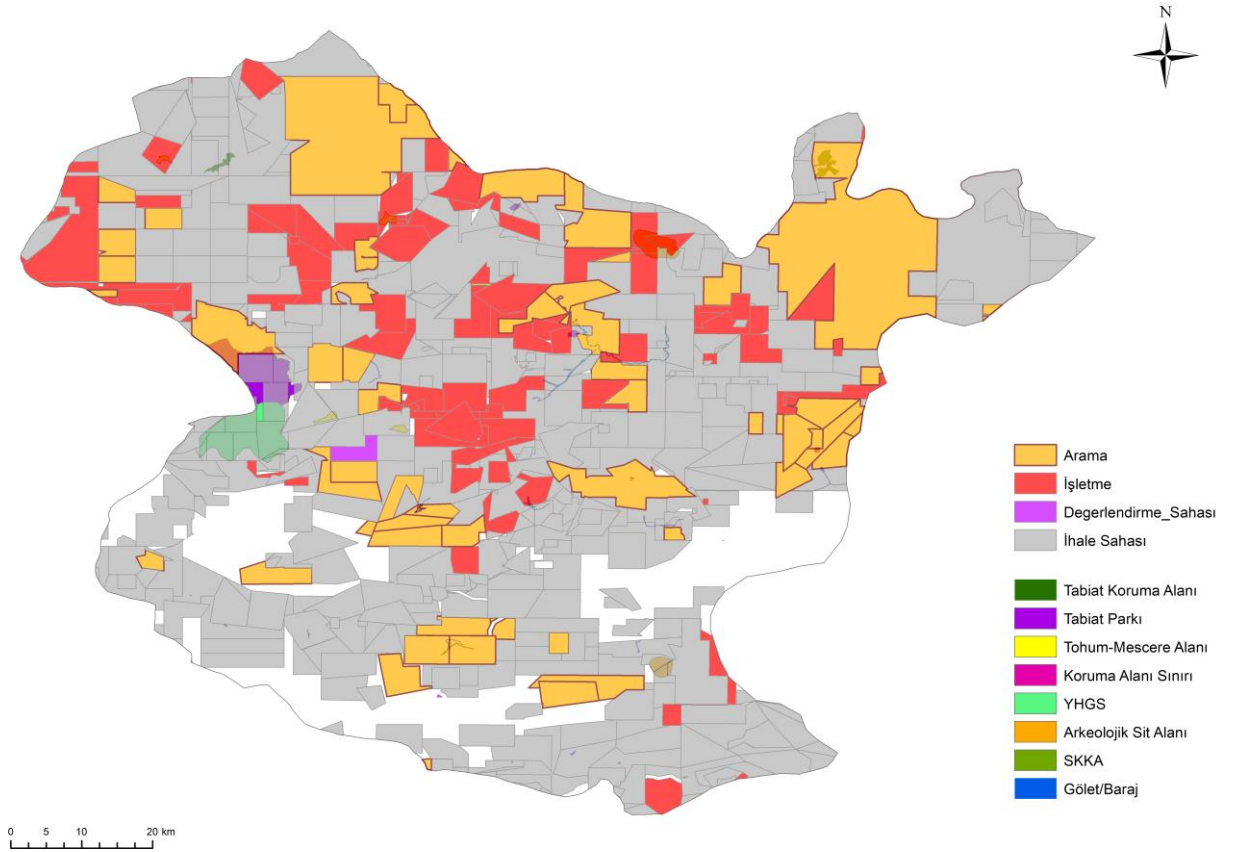


Şekil 10: Gümüşhane'de IV. Grup Maden Ruhsat Alanlarının Temel Arazi Kullanım Sınıflarına Göre Dağılımı Haritası

Doğa Koruma Alanları ve Maden Ruhsat Alanları

Gümüşhane, doğası ve kültürel geçmişi ile zengin bir coğrafyadır. Sahip olduğu bu nadir doğal ve kültürel çeşitlilikler, koruma alanları ve IV. Grup maden ruhsat alanları çerçevesinde değerlendirilmiştir. Gümüşhane ilinde bulunan **korunan alanların %97'si IV. Grup madenlere ruhsatlandırılmıştır**. Çalışma alanında bulunan korunan alanların IV. Grup maden ruhsat oranları;

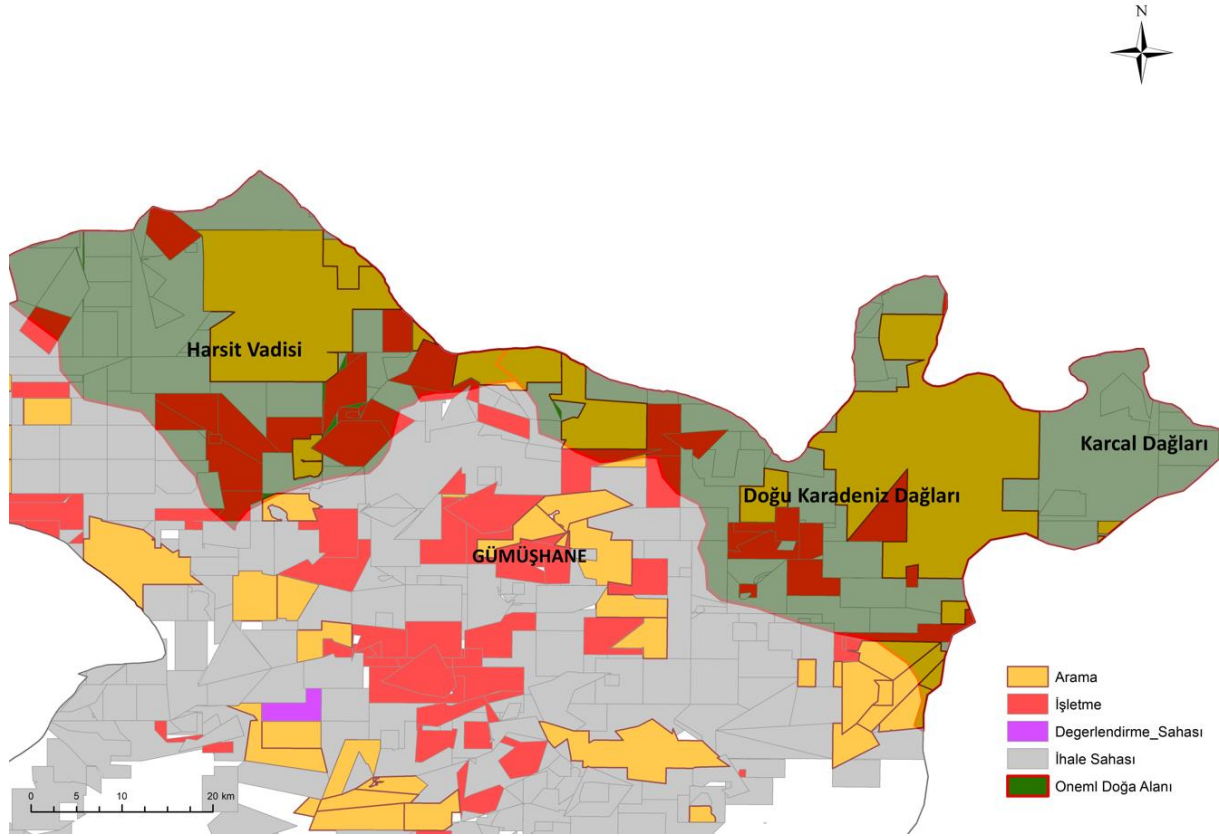
- Arkeolojik Sit Alanlarının %100'ü,
- Tabiatı Koruma Alanlarının %100'ü,
- Tohum-Meşcere Alanlarının %100'ü,
- Yaban Hayatı Koruma ve Geliştirme Sahalarının %98'i ve
- Tabiat Parklarının %91'i şeklindedir.



Şekil 11: Gümüşhane'de IV. Grup Maden Ruhsat Alanlarının Doğa Koruma Alanları Üzerindeki Dağılımı Haritası

Önemli Doğa Alanları ve Maden Ruhsat Alanları

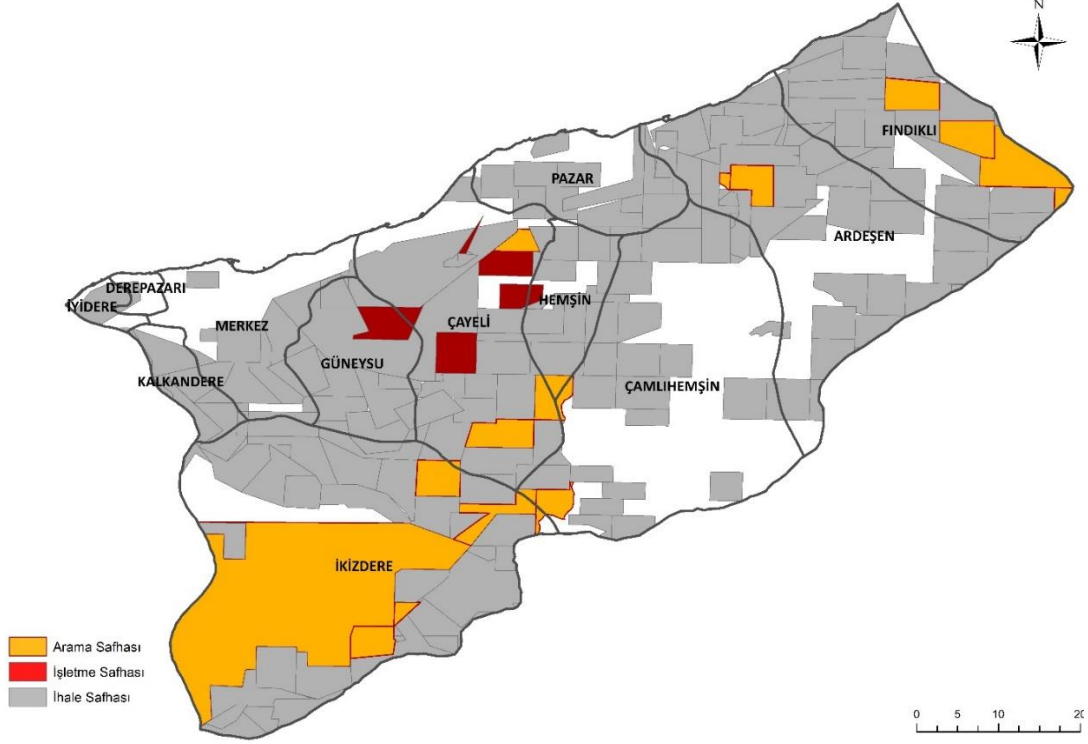
Gümüşhane’de Türkiye ve dünya ekosistemi için büyük önem taşıyan Önemli Doğa Alanları (ÖDA) bulunmaktadır. Doğa Derneği tarafından gerçekleştirilen “Türkiye’nin Önemli Doğa Alanları” çalışması kapsamında kullanıma açılan verilere göre, **Gümüşhane’deki ÖDA’ların TAMAMI IV. Grup madenlere ruhsatlıdır.** ÖDA’ların; %28’i arama, %9’u işletme ve %63’ü ihale safhasındaki maden ruhsat alanı olarak belirlenmiştir.



Şekil 12: Gümüşhane’de IV. Grup Maden Ruhsat Alanlarının ÖDA’lar Üzerindeki Dağılımı Haritası

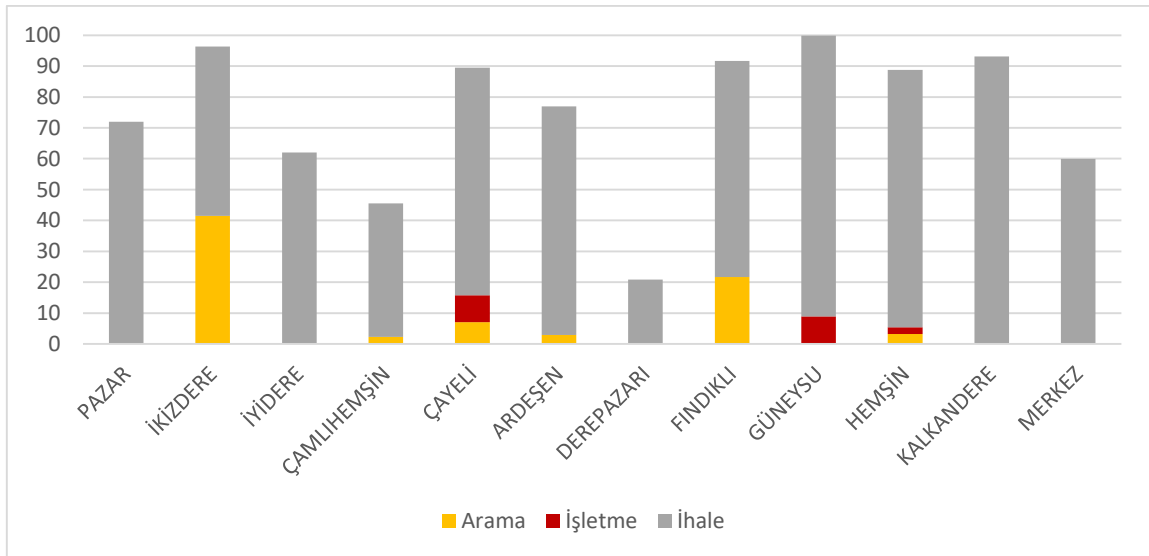
Rize’de Madencilik

MAPEG verilerine göre Rize il sınırları içerisinde toplam 229 adet IV. Grup maden ruhsatı (arama, işletme ve ihale) bulunmaktadır. **Çalışma alanının %82’si madenlere ruhsatlıdır.** Çalışma alanının; %18’i arama, %1’i işletme ve %63’ü ihale safhasındaki maden ruhsat alanı olarak belirlenmiştir.



Şekil 13: Rize’de IV. Grup Maden Ruhsat Alanlarının Dağılımı Haritası

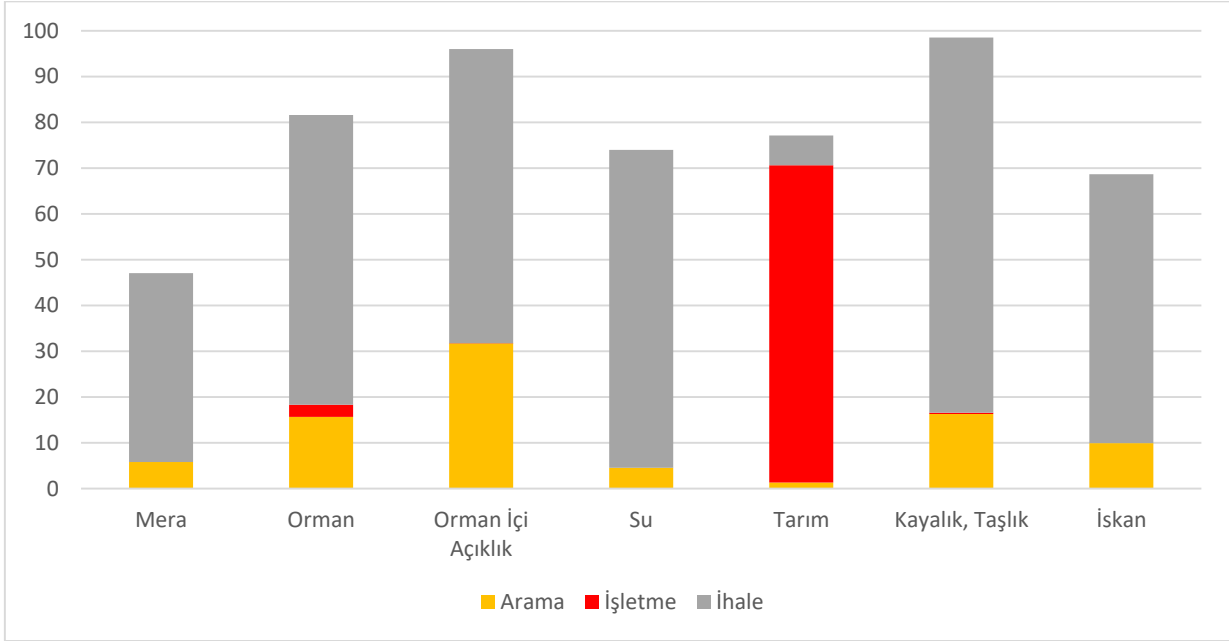
Rize ilindeki 12 ilçenin 6’sında IV. Grup madenlere ruhsatlılık oranı %80’in üzerindedir.



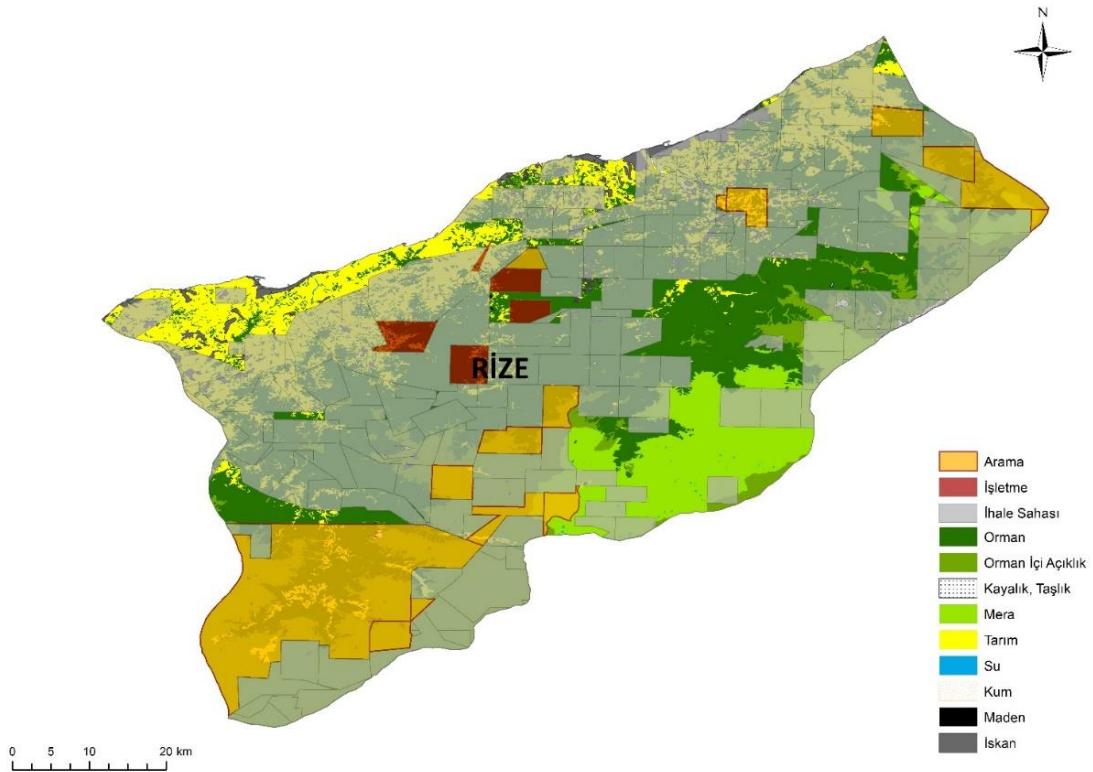
Şekil 14: Rize’de IV. Grup Maden Ruhsat Alanlarının Yüzde Dağılımı

Ormanlar ve Tarımsal Üretim Alanlarında Maden Ruhsat Alanları

MAPEG'den elde edilen verilere göre çalışma alanı sınırları içerisindeki **orman alanlarının %82'si, orman içi açıklıkların %96'sı, tarım alanlarının %77'si, meraların %47'si ve iskan alanlarının %69'u IV. Grup madenlere ruhsatlandırılmıştır.**



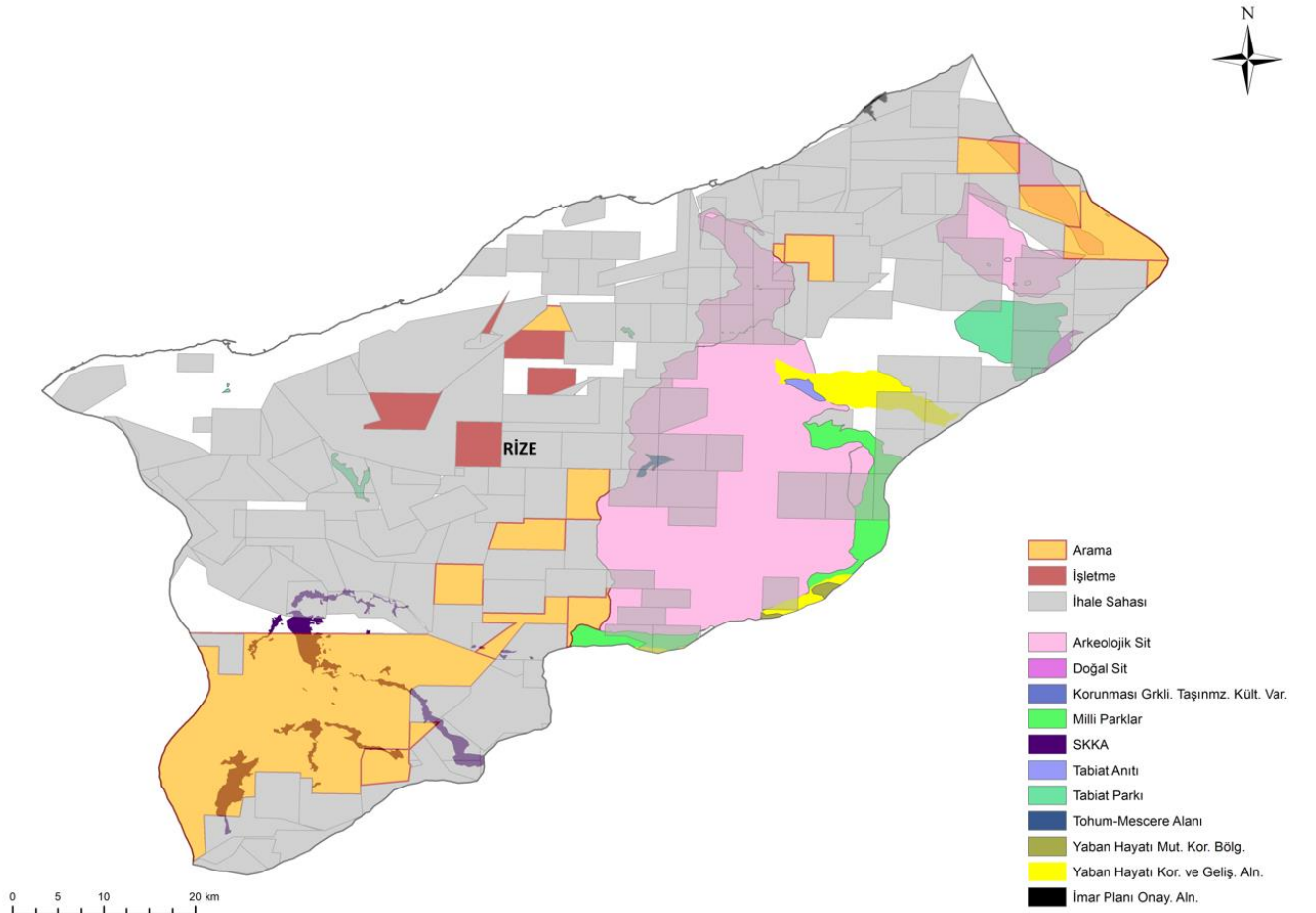
Şekil 15: Rize'de IV. Grup Maden Ruhsat Alanlarının Temel Arazi Kullanım Sınıflarına Göre Yüzde Dağılımı



Doğa Koruma Alanları ve Maden Ruhsat Alanları

Rize, doğası ve kültürel geçmişi ile zengin bir coğrafyadır. Sahip olduğu bu nadir doğal ve kültürel çeşitlilikler, koruma alanları ve IV. Grup maden ruhsat alanları çerçevesinde değerlendirilmiştir. Rize ilinde bulunan **korunan alanların %46'sı IV. Grup madenlere ruhsatlandırılmıştır**. Çalışma alanında bulunan korunan alanların IV. Grup maden ruhsat oranları;

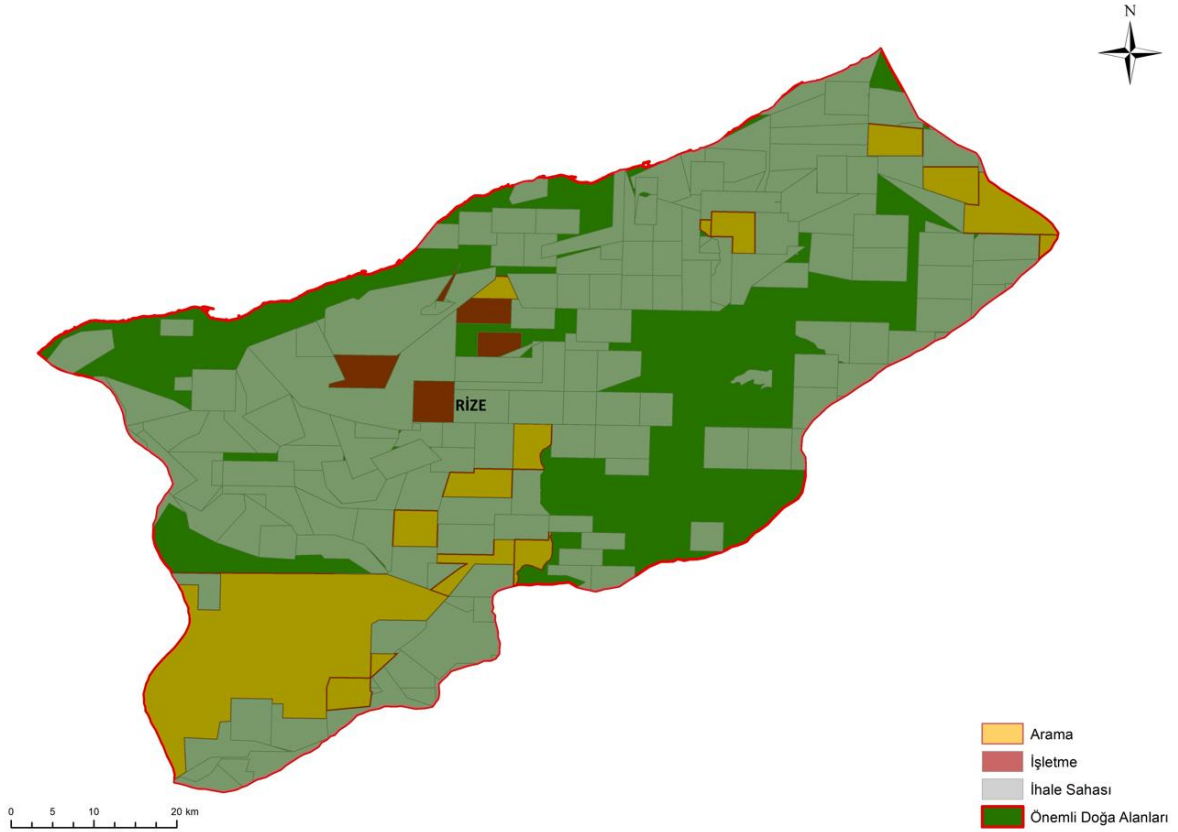
- Tohum-Meşcere Alanlarının %100'ü,
- Sürdürülebilir Koruma ve Kontrollü Kullanım Alanlarının %96'sı,
- Doğal Sit Alanlarının %77'si,
- Tabiat Parklarının %67'si,
- Arkeolojik Sit Alanlarının %44'ü,
- Yaban Hayatını Koruma ve Geliştirme Sahalarının %29'u,
- Korunması Gerekli Kültür Varlıklarının %9'u ve
- Milli Parkların %9'u şeklindedir.



Şekil 17: Rize’de IV. Grup Maden Ruhsat Alanlarının Doğa Koruma Alanları Üzerindeki Dağılımı Haritası

Önemli Doğa Alanları ve Maden Ruhsat Alanları

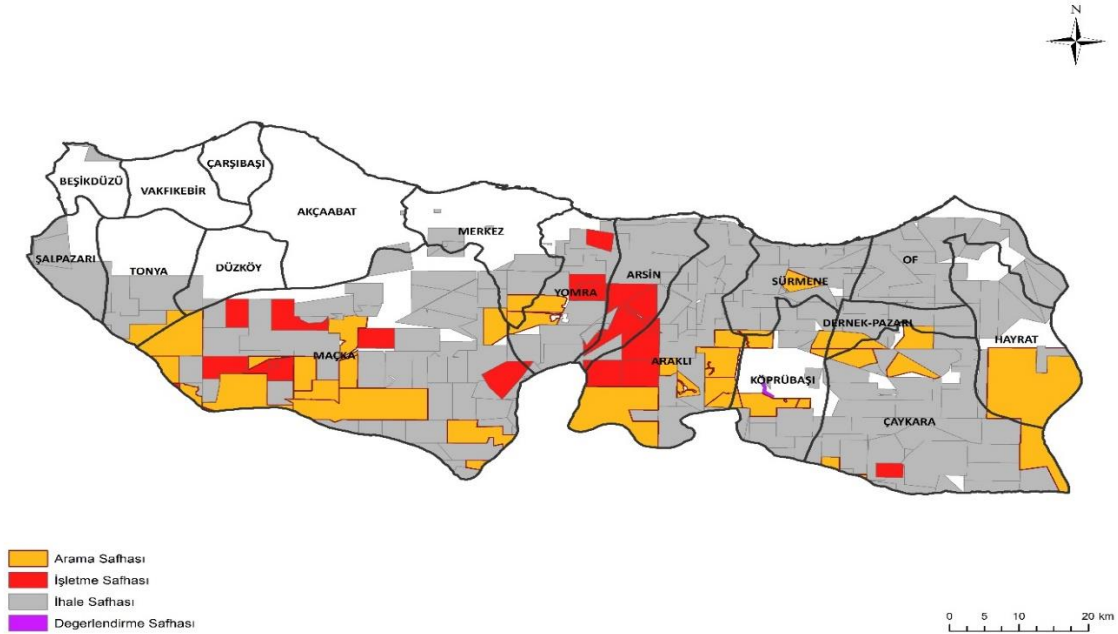
Rize’de Türkiye ve dünya ekosistemi için büyük önem taşıyan Önemli Doğa Alanları (ÖDA) bulunmaktadır. Doğa Derneği tarafından gerçekleştirilen “Türkiye’nin Önemli Doğa Alanları” çalışması kapsamında kullanıma açılan verilere göre, **Rize’deki ÖDA’ların %82’si IV. Grup madenlere ruhsatlıdır.** ÖDA’ların; %18’i arama, %1’i işletme ve %63’ü ihale safhasındaki maden ruhsat alanı olarak belirlenmiştir.



Şekil 18: Rize’de IV. Grup Maden Ruhsat Alanlarının ÖDA’lar Üzerindeki Dağılımı Haritası

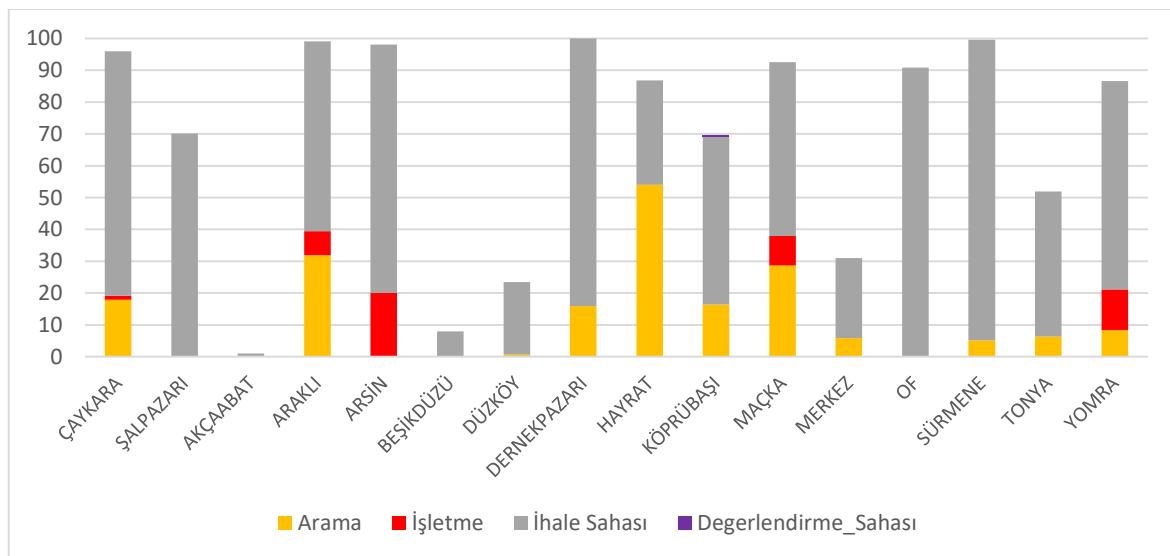
Trabzon'da Madencilik

MAPEG verilerine göre il sınırları içerisinde toplam 338 adet IV. Grup maden ruhsatı (arama, işletme, ihale ve değerlendirme) bulunmaktadır. **Çalışma alanının %77'si madenlere ruhsatlıdır.** Çalışma alanının; %18'i arama, %5'i işletme, %54'ü ihale ve %0,03'ü değerlendirme safhasındaki maden ruhsat alanı olarak belirlenmiştir.



Şekil 19: Trabzon'da IV. Grup Maden Ruhsat Alanlarının Dağılımı Haritası

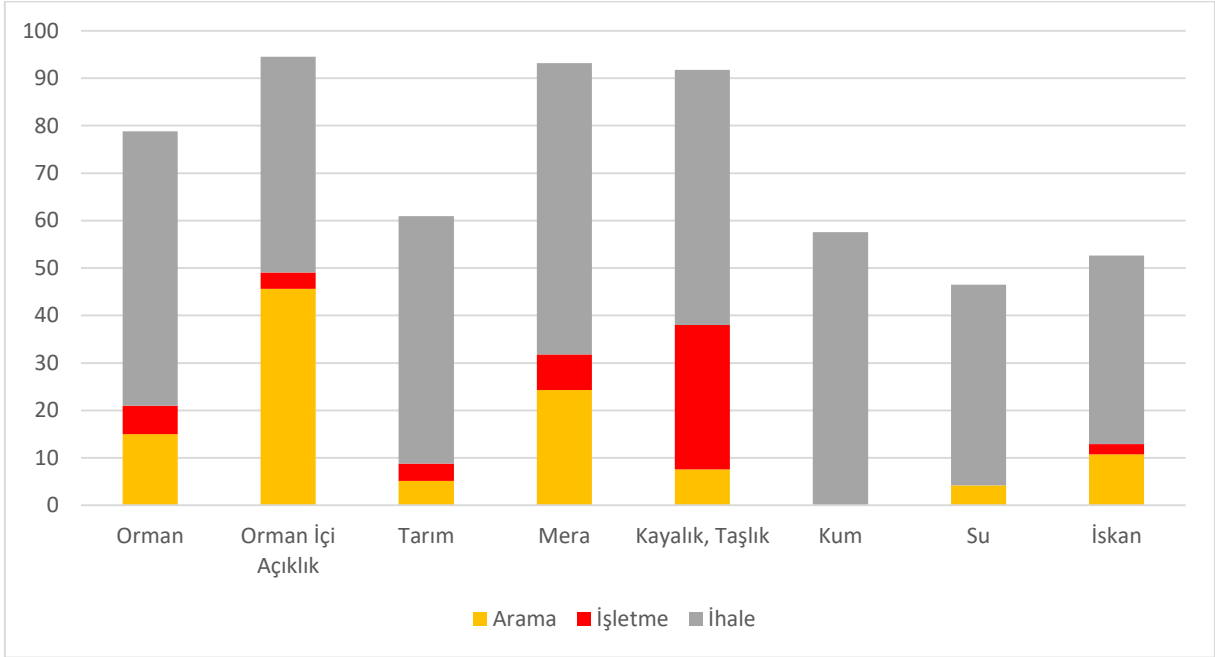
Trabzon ilinin Sürmene ve Dernekpazarı ilçelerinin tamamı IV. Grup madenlere ruhsatlandırılmıştır. Araklı, Arsin, Çaykara, Maçka, Yomra ve Hoyrat'ta da IV. Grup madenlere ruhsatlılık oranı %80'in üzerindedir.



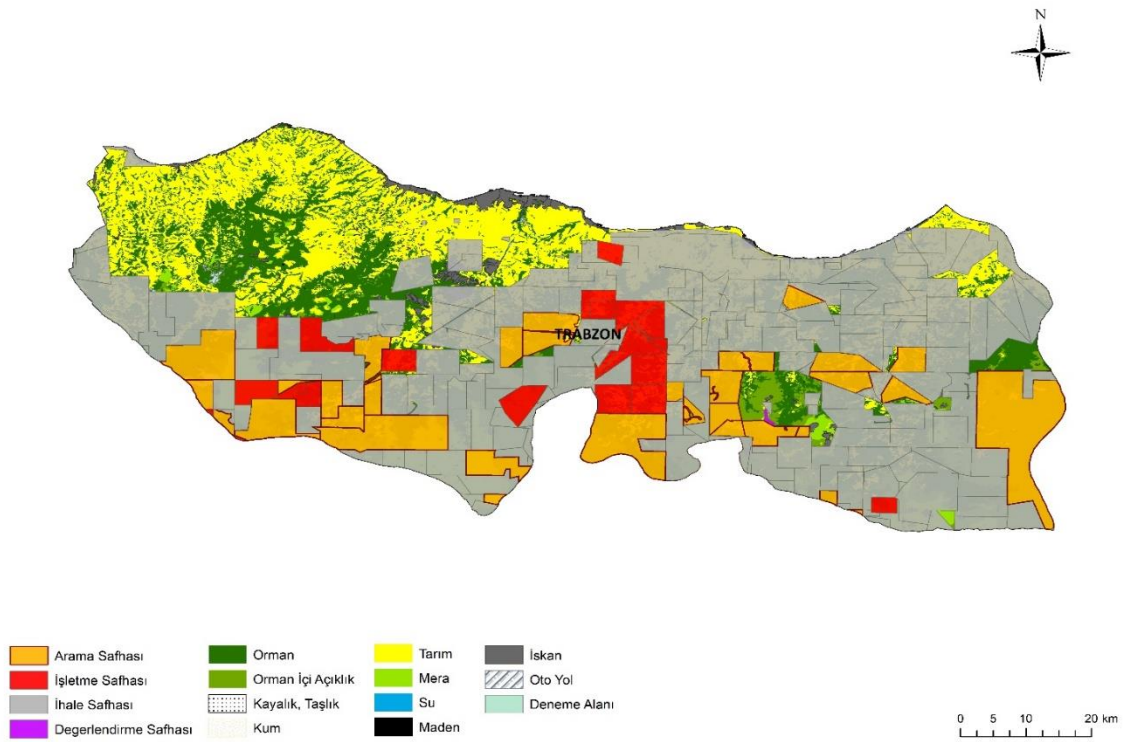
Şekil 20: Trabzon'da IV. Grup Maden Ruhsat Alanlarının Yüzde Dağılımı

Ormanlar ve Tarımsal Üretim Alanlarında Maden Ruhsat Alanları

MAPEG'den elde edilen verilere göre çalışma alanı sınırları içerisindeki **orman alanlarının %79'u, orman içi açıklıkların %95'i, tarım alanlarının %61'i, meraların %93'ü ve iskan alanlarının %53'ü IV. Grup madenlere ruhsatlandırılmıştır.**



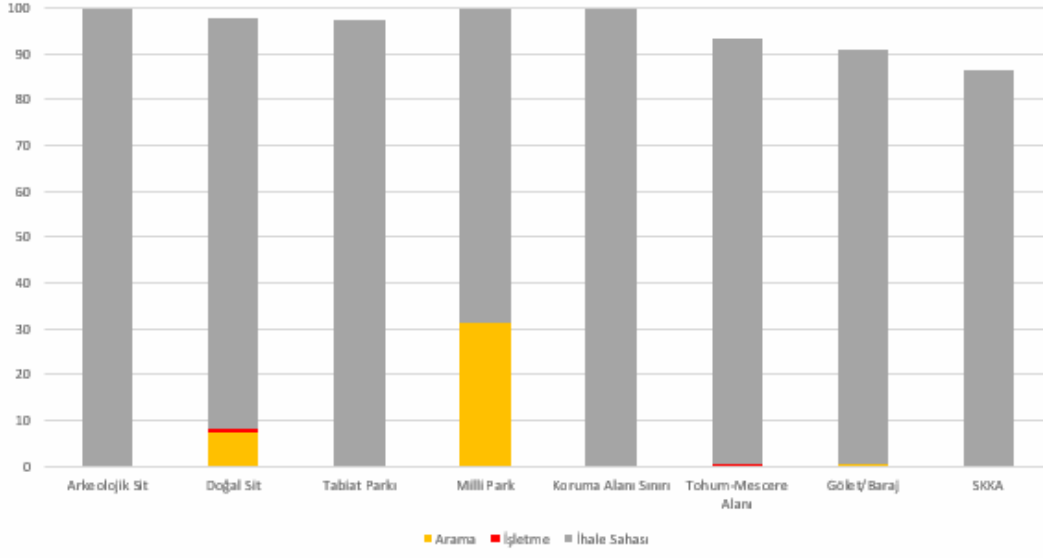
Şekil 21: Trabzon'da IV. Grup Maden Ruhsat Alanlarının Temel Arazi Kullanım Sınıflarına Göre Yüzde Dağılımı



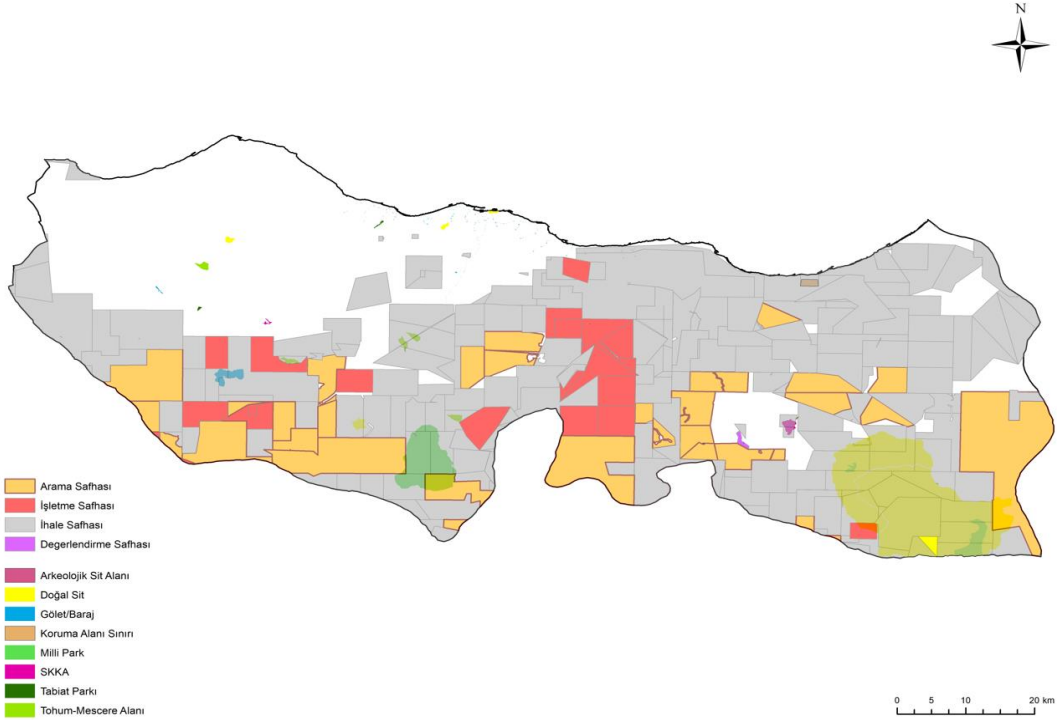
Şekil 22: Trabzon'da IV. Grup Maden Ruhsat Alanlarının Temel Arazi Kullanım Sınıflarına Göre Dağılımı Haritası

Doğa Koruma Alanları ve Maden Ruhsat Alanları

Trabzon, doğası ve kültürel geçmişi ile zengin bir coğrafyadır. Sahip olduğu bu nadir doğal ve kültürel çeşitlilikler, koruma alanları ve IV. Grup maden ruhsat alanları çerçevesinde değerlendirilmiştir. Trabzon ilinde bulunan **korunan alanların %97'si IV. Grup madenlere ruhsatlandırılmıştır**. Çalışma alanında bulunan **milli parklar ve arkeolojik sit alanlarının tamamı IV. Grup madenlere ruhsatlandırılmıştır**. Aşağıdaki grafikte IV. Grup maden ruhsat oranları detaylandırılmıştır.



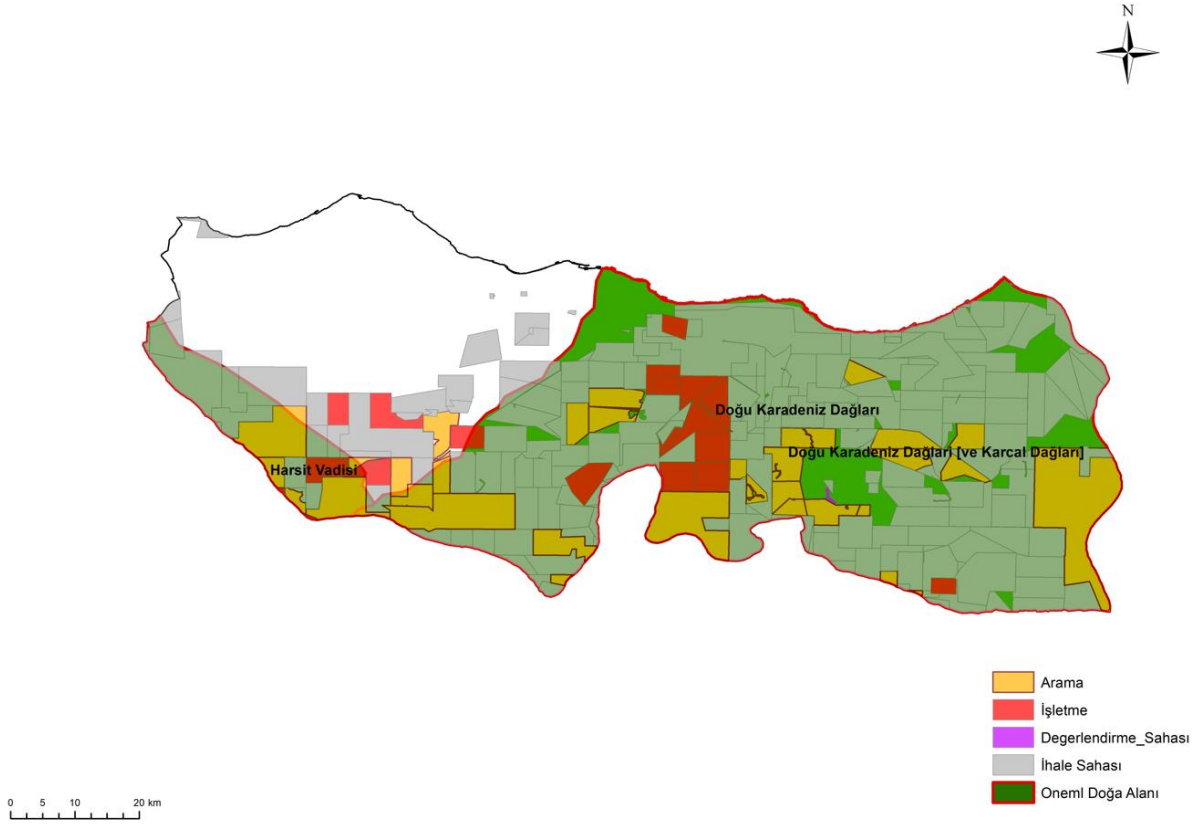
Şekil 23: Trabzon'da IV. Grup Maden Ruhsat Alanlarının Doğa Koruma Alanları Üzerindeki Yüzde Dağılımı



Şekil 24: Trabzon'da IV. Grup Maden Ruhsat Alanlarının Doğa Koruma Alanları Üzerindeki Dağılımı Haritası

Önemli Doğa Alanları ve Maden Ruhsat Alanları

Trabzon'da Türkiye ve dünya ekosistemi için büyük önem taşıyan Önemli Doğa Alanları (ÖDA) bulunmaktadır. Doğa Derneği tarafından gerçekleştirilen "Türkiye'nin Önemli Doğa Alanları" çalışması kapsamında kullanıma açılan verilere göre, **Trabzon'daki ÖDA'ların %93'ü IV. Grup madenlere ruhsatlıdır.** ÖDA'ların; %21'i arama, %6'sı işletme, %66'sı ihale ve değerlendirme¹ safhasındaki maden ruhsat alanı olarak belirlenmiştir.



Şekil 25: Trabzon'da IV. Grup Maden Ruhsat Alanlarının ÖDA'lar Üzerindeki Dağılımı Haritası

¹ Haritada ihale ve değerlendirme ruhsat safhaları beraber ele alınmıştır.

Sonuç ve Öneriler

Maden Kanunu'nda bugüne kadar yapılan deęişiklikler bizi neredeyse her karışı madenler için ruhsatlandırılmış bir coğrafya ile karşı karşıya bırakmaktadır. Milyonlarca yılda oluşmuş doğal varlıkların ve binlerce yıllık kültürün varlığını devam ettirebilme hakkı haritalandırma çalışmasında görülen madencilik ruhsatlarının faaliyete geçmesiyle yok olacaktır.

Çalışmanın ortaya koyduğu sonuçlar sadece **Doęu Karadeniz'de** deęil aynı zamanda Türkiye genelinde; ekolojik temelli, bütüncül, tarımsal üretimi önceliklendiren “arazi kullanım planlamasına ve koruma yaklaşımına” ihtiyaç olduğunu göstermektedir. 5403 sayılı Toprak Koruma ve Arazi Kullanımı Kanunu arazi kullanım planlarının hazırlanması konusunda gerekli hükümleri içerse de kanunun yürürlüğe girdiđi 2005 yılından günümüze bu konuda maalesef önemli bir ilerleme kaydedilememiştir.

Dahası çalışma doęa koruma alanlarından, önemli doęa alanlarına, tarım alanlarından meralara; ekolojik, kültürel ve ekonomik değere sahip alanları madencilik faaliyetlerine kapatan bir kanuna ihtiyaç olduğunu da göstermektedir. Geleceğimizin mirası bu nadir alanlar, madencilik faaliyetlerine tamamen kapalı statüler ile korunmalıdır.



TEMA, Türkiye Erozyonla M¼cadele, Aęaęlandırma ve Doęal Varlıkları Koruma Vakfı
Halaskargazi Mah. Halaskargazi Cad. No:22 Kat:7 34371 Şişli, İstanbul T. 0212 291 9090
Baęıř: İş Bankası İstanbul-Levent Şb. 822350 İBAN: TR530006400000110350822350

tema.org.tr | fidan@tema.org.tr |      [temavakfi](https://www.youtube.com/temavakfi)

Geri dönüşümlü kağıt kullanılmıştır.