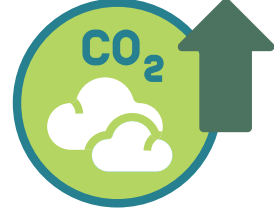


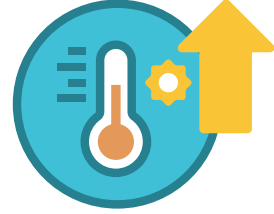
# İKLİM DEĞİŞİYOR

İnsan kaynaklı faaliyetler iklimi hızla değiştirmektedir. Sanayi Devrimi'nden itibaren hızlanarak artış gösteren atmosferdeki karbondioksit miktarı, gün geçtikçe geri dönülmez seviyelere yaklaşmaktadır. Bilim insanları, atmosferdeki **karbondioksit miktarının güvenli üst sınırının milyonda 350 parçacık (350 ppm)** olması gerektiğini ifade etmektedir. **2020 yılının son aylarında havadaki karbondioksit konsantrasyonu ise 414.87 ppm olarak ölçülmüştür.** Küresel olarak **ortalama sıcaklık artışı** ise sanayi öncesi döneme göre şimdiden **1,1 dereceyi aşmıştır.**

2020 yılı sonu  
414.87 ppm



Ortalama Sıcaklık Artışı  
1,1 C°



Sıcaklık Artışı Değeri  
MAX 1,5 C°



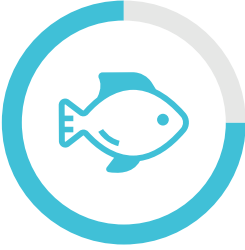
2018 yılının Ekim ayında Hükümetlerarası İklim Değişikliği Paneli (IPCC) tarafından yayımlanan '1,5 derece Küresel Isınma Özel Raporu'na göre, **yaşanabilir bir dünya için küresel ısınmanın en fazla 1,5 derecede** sınırlandırılması gerekmektedir. Bu ise her alanda hızlı, geniş kapsamlı ve benzeri görülmemiş değişiklikler ile mümkündür. Ancak bu değişiklikler henüz yapılamadığından dolayı günden güne küresel sıcaklık artışı 1,5 dereceye doğru ilerlemektedir. **Bugün itibarıyla tüm önlemler alınsa da sıcaklık artışının sınır değeri olan 1,5 dereceyi aşması kesin olarak beklenmektedir.** Mevcut politikalarla devam edilmesi durumundaysa küresel ısınmayı 2 derecede tutmak dahi imkânsız görünmektedir.

Yapılan arařtırmalara gre, dnya genelinde **kentler** gerek kapladıkları alanlar, gerekse tketimleri ile **dođal varlıkların kaybının %75'inden, enerji kullanımının %60-75'inden ve sera gazı salımlarının %70'inden sorumludur**. Bu veriler iklim deđiřikliğinde kentlerin nemli bir payı olduđunu gstermektedir. Diđer yandan iklim deđiřikliği nedeniyle oluřan ařırı hava olayları; seller, sođuk ve sıcak hava dalgaları ile u deđerler de yine en fazla kentleri etkilemektedir. **Trkiye'de nfusun %92,8'inin il ve ile merkezlerinde yařıyor** olması, dnyanın pek ok lkesinde olduđu gibi Trkiye'de de kentlerin bir yandan iklim deđiřikliğinin sorumlusu olduđu diđer yandan da iklim deđiřikliğinin etkilerine yođun biimde maruz kaldığını gstermektedir. **İklim deđiřikliğinin etkisini artırması ile kent planlama ve ynetiminin dođrudan ilgisi bulunmaktadır**.

### Kentlerde

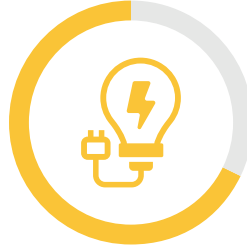
Dođal varlıkların  
kaybı

**%75**



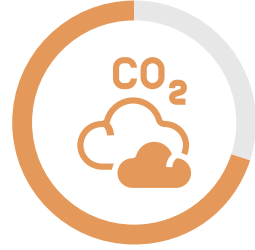
Enerji  
kullanımı

**%60-75**

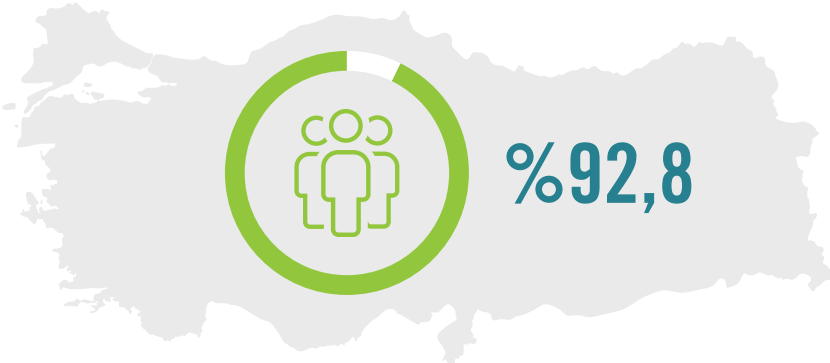


Sera gazı  
salımları

**%70**



**Trkiye'de il ve ile merkezlerinde  
yařayan nfus oranı**



Bu doğrultuda iklim deęişikliğinin etkilerini azaltmak amacıyla atılan en önemli adımlardan biri, geniş katılımı hazırlanıp uygulanacak **'iklim eylem planları'** olacaktır. İklim deęişikliğinin yıkıcı etkileri göz önüne alındığında, iklim eylem planları, yerel yönetimlerin öncelikli konusu olmalıdır. İklim eylem planlarının yerel yönetimlerin çalışma programlarına eklenmesi sayesinde şehirlerin yaşanabilir hale gelmesinin sağlanmasının yanı sıra iklim deęişikliği üzerindeki insan faaliyetlerinin etkilerinin azalması, yerleşimlerin iklim deęişikliğine dirençli hale gelmesi ve aşırı hava olaylarının etkilerinin zararsız biçimde atılması mümkün olabilecektir. Bu doğrultuda yalnızca iklim eylem planlarının deęil ülke genelinde yapılan tüm planların uzun vadeli tasarlanması, koruma kullanım esaslarına ve planlama ilkelerine uygun şekilde oluşturulması gerekmektedir.



Bu rehber, tüm vatandaşların iklim eylem planlarına katılım sürecini kolaylaştırmak adına hazırlanmıştır. Rehberin ilerleyen bölümlerinde verilen tüm ek belge ve dokümanların, sürece katılmak ve katkı sağlamak isteyenlerce incelenmesi önem arz etmektedir.

# İKLİM EYLEM PLANI NEDİR? AŞAMALARI NELERDİR?

İklim eylem planı, ABD Çevre Koruma Ajansı'nın (EPA) tanımından hareketle, **ulusal ve yerel düzeyde iklim değişikliğine karşı azaltım ve uyumu sağlayacak stratejileri geliştirmek** ve uygulamak üzere kurumsal kapasitenin ve politikaların iyileştirilmesi süreci olarak tanımlanabilir. Bu süreçte gerçekleşmesi beklenen aşamalar aşağıdaki tabloda verildiği şekilde sıralanabilir:



| NO | İklim Eylem Planı Hazırlama Aşamaları  | Açıklaması  |
|----|--|---|
| 1  | Paydaşlarla iş birliği (Kamu, özel sektör ve Sivil Toplum Kuruluşları)   | Paydaşların belirlenmesi ve sürece dâhil edilmesi; süreç boyunca kullanılacak mekanizma ve örgütlenme yapısının oluşturulması   |
| 2  | Sera gazı emisyonlarının belirlenmesi, izlenmesi, raporlanması ve emisyon azaltımı ile ilgili imkânların belirlenmesi (Sera gazı envanterleri) | Sera gazı envanterinin hazırlanması, yereldeki sosyo-ekonomik ve çevresel koşulların değerlendirilmesi, hâlihazırda iklim değişikliği ile ilgili siyasi karar, öncelik, uygulama ve eylemlerin ortaya konulmasından oluşan mevcut durum analizi |
| 3  | İklim değişikliğinden etkilenebilirlik seviyesinin belirlenmesi (etkilerin ve uyumun dikkate alınması)   | Farklı grup ve sınıfların iklim değişikliğine bağlı etkilenebilirlik seviyelerinin (tehlike, maruziyet, duyarlılık ve uyum kapasitesi) analizinin yapılması. Vizyon ve hedeflerin belirlenmesi  |

| NO | İklim Eylem Planı Hazırlama Aşamaları                              | Açıklaması   |
|----|--|--|
| 4  | Somut hedeflerin belirlenmesi                                      | İzleme ve değerlendirme sürecini kolaylaştıracak şekilde somut eylemlerin belirlenmesi ve planlanması, etki değerlendirme ve ölçme kriterlerinin belirlenmesi, finansal kaynaklarının açıklanması ve eylemlerde öncelik listesinin oluşturulması   |
| 5  | Stratejik önceliklerin ve değerlendirme kriterlerinin belirlenmesi | Yasal mevzuat, iş birliği imkânları, finansal kaynaklar, siyasi yapı ve ilişkiler, ulusal ve/veya bölgesel düzeydeki mevcut iklim değişikliği politika ve uygulamaları, çalışma kültürü ve pratiklerinden oluşan fırsat ve engellerin belirlenmesi |
| 6  | Uygulama için organizasyon yapısının oluşturulması                 | Belirlenen iklim eylemlerinin eş zamanlı ve birbirine uyumlu bir şekilde uygulamaya konulması, paydaşlarla iş birliği ve ortaklığın sağlanması ve sorumluluk dağıtımının yapılmasını içeren eylemlerin uygulanması                                 |
| 7  | İzleme değerlendirme sisteminin oluşturulması                      | Sera gazı emisyonlarının durumunu ve gerçekleştirilen eylemler sonucunda elde edilen tüm sosyal, ekonomik ve ekolojik kazanımların izlenmesi ve denetlenmesi   |



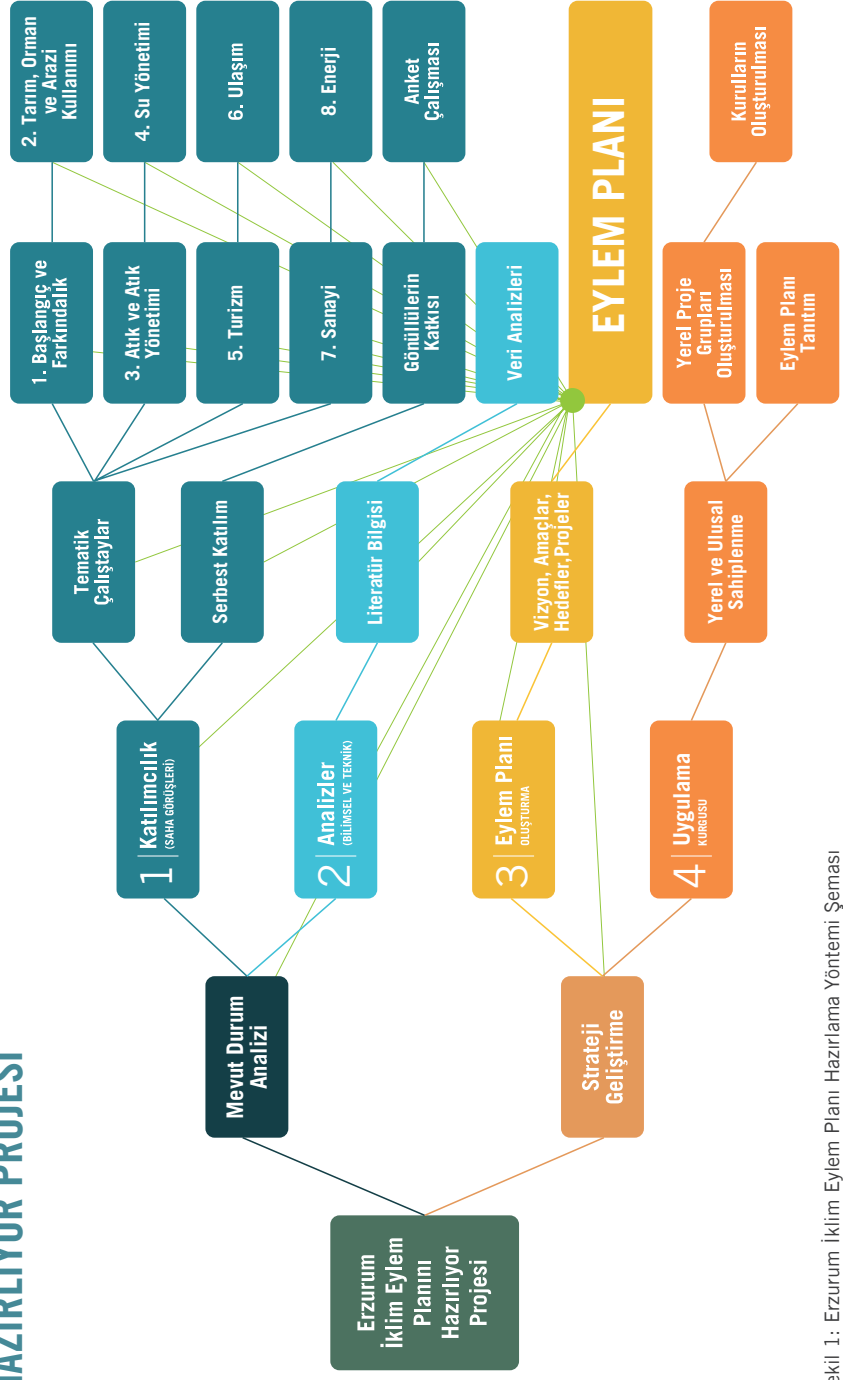
Yerel Yönetimler için  
İklim Değişikliği Eylem  
Planı Geliştirme (ing.)



İklim için Kentler  
Yerel Yönetimlerde  
İklim Eylem Planı



# İKLİM EYLEM PLANLARININ AŞAMALARINA DAİR BİR ÖRNEK: ERZURUM İKLİM EYLEM PLANINI HAZIRLIYOR PROJESİ



Şekil 1: Erzurum İklim Eylem Planı Hazırlama Yöntemi Şeması

# İKLİM EYLEM PLANI HAZIRLANMASINDA YURTTAŞLARIN KATILIMI

Yerel yönetimlerin hizmet ve politika üretme süreçlerinde katılımcılığın önemi artmaktadır. İklim değişikliği gibi çok katmanlı ve çok boyutlu bir sorun ile uğraşırken **yurttaşların karar mekanizmalarına katılımı** hem sorunu çözmeye yardımcı olacak hem de yurttaşlık haklarının kullanılmasının önünü açacaktır.

Kentlerin iklim değişikliği üzerindeki etkileri göz önünde bulundurulduğunda, bu kentlerde yaşayan yurttaşların, bağlı olduğu yerel yönetimleri iklim eylem planı hazırlama konusunda teşvik etme, planlamaya katılma ve sürecin takipçisi olma hakları olduğu kadar sorumlulukları da vardır. **Katılımcılık, iklim eylem planının temel taşıdır.**



# İKLİM EYLEM PLANLARINA KATILIM – YURTTAŞ REHBERİ

## 1. Adım: Yaşanılan kent ya da ilçede iklim eylem planı yapılmış mıdır? Hangi aşamadadır?

İklim eylem planı süreçlerine katılım sağlamak için atılacak olan **ilk adım yaşanılan kent ve ilçede iklim eylem planı hazırlığına ilişkin bir çalışma yürütülüp yürütülmediğinin anlaşılmasıdır**. Bu nasıl anlaşılabilir?

- **Belediyenin internet sitesi** incelenerek iklim eylem planları ile ilgili bir çalışma olup olmadığı ve iklim eylem planlarının hangi aşamada olduğu anlaşılmaya çalışılabilir.
- Belediyenin stratejik planı incelenerek bilgi edinilebilir.
- Belediye ziyaret edilebilir ve iklim eylem planı ile ilgili bir çalışma olup olmadığı ve varsa bu çalışmanın hangi aşamada olduğunu ilgili birimlere sorulabilir. Strateji Geliştirme Müdürlükleri ile Çevre Koruma ve Kontrol Müdürlüğü/Dairesi bilgi almak için doğru adreslerdir.
- Sözlü olarak bilgi alma imkânı olmazsa **belediyeye bir dilekçe yazılarak** iklim eylem planı ile ilgili bir çalışma olup olmadığı, varsa bu çalışmanın hangi aşamada olduğunu sorulabilir, konu hakkında yazılı bilgi verilmesi talep edilebilir.

## 2. Adım: Sürece nasıl dâhil olunabilir?

**Kentte ve/veya ilçede iklim eylem planının hangi aşamada olduğunu öğrendikten sonra yapılabilecekler aşamaya göre değişecektir.**

- 2.1. İklim eylem planı kapsamında ciddi bir çalışma olmaması ya da çalışmanın başlangıç aşamasında olması,
- 2.2. İklim eylem planı yapımına başlanmış, sürecin devam ediyor olması,
- 2.3. İklim eylem planının tamamlanmış olması ve uygulama aşamasına geçiliyor/geçilmiş olması.



## 2.1. İklim eylem planı kapsamında ciddi bir hazırlık, çalışma olmaması ya da çalışmanın başlangıç aşamasında olması durumunda atılabilecek adımlar

- Paydaş analizi yapılarak, kent/ilçe sakinleri ya da bazı durumlarda ulusal ölçekte çalışan Sivil Toplum Kuruluşları (STK) ile iletişime geçilerek iklim eylem planı için **çalışmalara başlanmasını talep etmeye yönelik bir ağ kurulabilir.**
- Bireysel olarak, paydaşlarla ya da bir STK'yı temsilen belediyenin ilgili birimleri ile iletişime geçilerek iklim eylem planının hazırlanması talebi ısrarla dile getirilebilir. **Belediyenin bu kapsamda çalışmaya başlaması gerektiği sözlü ve yazılı olarak ifade edilebilir.**
- Yapılan görüşmelere ve yazılı taleplere rağmen çalışmanın başlatılmaması, konunun yeterince dikkate alınmaması halinde; ilgili STK'lar ile birlikte bu talebi daha yüksek sesle duyurmak üzere **yerel ve ulusal düzeyde kampanyalar oluşturulabilir.**

Bu çalışmalarda yardımcı olabilecek linkler;

Savunuculuk  
Rehberi



İklim İçin Kentler Yerel  
Yönetimlerde İklim  
Eylem Planı



İklim eylem planı kapsamında ciddi bir hazırlık, çalışma olmaması ya da çalışmanın başlangıç aşamasında olması durumunda yukarıdaki adımlara paralel olarak yurttaşlar ve STK temsilcileri için atılması gereken adımlardan biri de **iklim eylem planını Belediye'nin Stratejik Planına dâhil etmek yönünde çalışmak olmalıdır.**



Nüfusu **50 bin kişinin üzerinde olan Belediyelerin, seçim süreçlerinin sonrasındaki ilk altı ay içinde**, bir yatırım programlaması çerçevesinde bütüncül politikalarını içeren **kurumsal stratejik planlarını hazırlama zorunlulukları vardır**. Stratejik plan, varsa üniversiteler ve meslek odaları ile konuyla ilgili Sivil Toplum Kuruluşlarının görüşleri alınarak hazırlanır ve belediye meclisi tarafından kabul edildikten sonra yürürlüğe girer. Bu planlar, **gerek görülmesi halinde 5 yıllık süre içerisinde iki kez değiştirilebilir**. Stratejik plan ve performans programı bütçenin hazırlanmasına esas teşkil eder ve belediye meclisinde bütçeden önce görüşülerek kabul edilir.

İklim eylem planını hazırlama hedefini stratejik plana dâhil etme, çalışmanın önemli bir parçası olup, hem yurttaşlar hem de STK'lar tarafından sözlü ve yazılı olarak ısrarla Belediyelerden talep edilmelidir.

- Bu aşamada kentteki ya da çevre kentlerdeki üniversitelerin, akademik ve bilimsel çalışmalar yapan **bilim insanları da sürece dâhil edilmelidir**. Yurttaşlar bunu yerel yönetimlerden talep etmeli; ayrıca konu hakkında uzman akademisyen ve bilim insanlarını sürece dâhil olmaları için teşvik etmelidirler. Bu nedenle, konuya katkı sunabileceği düşünülen kişilerle görüşmeler yapmak, onları da çalışmalara dâhil etmek önemlidir.

## 2.2. İklim eylem planının yapımına başlanmış, sürecin devam ediyor olması durumunda atılabilecek adımlar

Her belediyenin kullandığı yöntem farklıdır. Bazı belediyeler düzenledikleri çalıştaylar, kent konseylerindeki çalışmalar ve anketler gibi yöntemleri kullanarak planı katılımcı bir şekilde hazırlarken; bazı belediyeler süreci daha kapalı bir şekilde götürebilmektedir. Bu durumda **öncelikle katılımcılık için mevcut araçlar varsa onları kullanmak, bu araçlar yoksa sürece dâhil olmak için belediyelerle sözlü ve yazılı görüşmeler yapmak gerekebilir.**

- Bugüne kadar yapılmış olan çalışmalarla ilgili bilgi edinmek ve bundan sonraki sürece katılmak için gerekli başvuruları yapmak katılımcılığı sağlamak için önemlidir.

**Belediyeler yurttaş katılımının en üst düzeyde olduğu kurumlardır.** Bu anlamda yasal haklarımızı bilmek planların yapımına ve uygulanmasına katılımıda yurttaşlara kolaylık sağlamaktadır.

### Belediye Kanunu'nun 13'üncü maddesine göre:

“Herkes ikamet ettiği beldenin hemşerisidir. Hemşerilerin, belediye karar ve hizmetlerine katılma, belediye faaliyetleri hakkında bilgilendirme ve belediye idaresinin yardımlarından yararlanma hakları vardır”

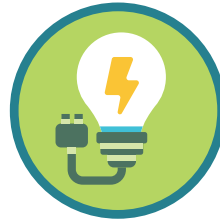
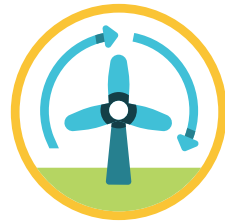


Bu madde hem bilgi alma hem de karar süreçlerine katılmada her bir yurttaşın yaşadığı kent ve ilçede hakkı olduğunu göstermesi bakımından önemlidir.

**Belediye Kanunu'nun 24'üncü maddesine göre:**

“Mahalle muhtarları ve ildeki kamu kuruluşlarının amirleri ile ildeki kamu kurumu niteliğindeki meslek kuruluşları, üniversiteler, sendikalar ve gündemdeki **konularla ilgili Sivil Toplum Örgütlerinin temsilcileri**, oy hakkı olmaksızın kendi görev ve faaliyet alanlarına giren konuların görüşüldüğü ihtisas komisyonu toplantılarına katılabilir ve görüş bildirebilir.”

Belediye Meclisleri genel olarak çalışmalarını ihtisas komisyonları kurarak yürütür. Karar alınacak konular eğer o konuda kurulmuş bir ihtisas komisyonu varsa o komisyonda görüşüldükten sonra belediye meclisinde oylamaya açılır. **Sivil Toplum Kuruluşları temsilcilerinin ihtisas komisyonlarına katılma ve komisyonda görüş bildirme hakları vardır.** Bu kapsamda Sivil Toplum Kuruluşu temsilcileri, iklim eylem planlarının konusuna giren her konuda ihtisas komisyonlarını takip ederek planların oluşması, uygulanması, kentlerin iklim değişikliğine uyum ve mücadeleye uygun hale getirilmesine ilişkin kararlara dâhil olabilmektedir.



**Burada unutulmaması gereken, iklim deęişiklięinin ve iklim eylem planlarının yalnızca çevre ve doęa konularında çalışan Sivil Toplum Kuruluşlarını ilgilendirmiyor olmasıdır.** Aynı zamanda kadınlar, çocuklar, göçmenler gibi toplumdaki mevcut durumları sebebi ile daha kırılgan toplum grupları ile çalışan STK'ların, tarım, turizm gibi iklim deęişikliğinden en çok etkilenen/etkilenecek konularda çalışan STK'ların da süreçlere dâhil olması önemlidir.

- Belediyelerin bünyelerinde yer alan **kent konseylerine dâhil olmak** ve iklim eylem planını bu kapsamda talep etmek de etkili bir yöntemdir.

#### **Belediye Kanunu'nun 76'ncı maddesinde Kent konseyi şu şekilde tanımlanmıştır:**

“Kent yaşamında; kent vizyonunun ve hemşerilik bilincinin geliştirilmesi, kentin hak ve hukukunun korunması, sürdürülebilir kalkınma, çevreye duyarlılık, sosyal yardımlaşma ve dayanışma, saydamlık, hesap sorma ve hesap verme, katılım ve yerinden yönetim ilkelerini hayata geçirmeye çalışır.”

- **Mahalleler oluşturulabilecek komitelerle** halkın yerel yönetim ve karar süreçlerine katılımını sağlayan bir dięer mekanizmadır. **Muhtarların sürece dâhil olmaları**, bu konuda muhtarların mahalle sakinleri tarafından teşvik edilmesi ve yönlendirilmesi önemlidir.

#### **Belediye Kanunu'nun 9'uncu maddesine göre:**

“Muhtar, mahalle sakinlerinin gönüllü katılımıyla ortak ihtiyaçları belirlemek, mahallenin yaşam kalitesini geliştirmek, belediye ve dięer kamu kurum ve kuruluşlarıyla ilişkilerini yürütmek, mahalle ile ilgili konularda görüş bildirmek, dięer kurumlarla iş birliği yapmak ve kanunlarla verilen dięer görevleri yapmakla yükümlüdür.”

### 2.3. İklim eylem planının tamamlanmış olması ve uygulamaya geçiliyor/geçilmiş olması aşamasında atılması gereken adımlar

İklim eylem planlarını tamamlamış belediyeler artık kentlerini iklim değişikliğine uyumlu hale getirmek için hazırdır. Ellerinde uygulayacakları yol haritası vardır. Sera gazı envanterinin çıkarılması, strateji belirlenmesi, etkilerin tespiti gibi aşamaları belirlemiş olan belediyeler; bundan sonrası için kendi kentlerinin ihtiyacı doğrultusunda hedeflerin ölçümünü takip edeceklerdir. **Kentlerin izlediği yöntemler farklılık gösterebilir.** Örneğin; **Türkiye’de İklim Değişikliği Eylem Planı hazırlayan ilk Belediye olan Gaziantep Büyükşehir Belediyesi,** planında enerji sektörüne odaklanmış olup kentte karbon yönetiminin sistematik adımlarını belirleyen bir yöntem izlemiştir. İstanbul Büyükşehir Belediyesi ise enerji sektöründeki karbon salımlarının azaltılması hedefine ek olarak, İstanbul’un önemli bir emisyon kaynağı olan ulaşım da önem vermiştir. İklim eylem planı, İstanbul’un yüksek nüfusu ve yüksek enerji maliyetleri sebebiyle; demiryolu ve denizyolunun paylarının artırılması, alternatif yakıt ve temiz araç kullanımının artırılması ve toplu taşımanın teşvik edilmesi gibi konulara geniş ölçüde yer vermiştir.





### **İklim eylem planlarının hazırlanması ve yayınlanması her ne kadar hayati öneme sahipse de planları işe yarar kılacak esas unsur takip mekanizmasıdır.**

Verilen taahhütlere uyulması, ölçüm istasyonlarının kurulması, doğru ölçüm yapılması gibi konularda eylem planının doğru işlerliğinin takibini yapmak son derece önemlidir. Yukarıda belirtildiği gibi mahalleler ve mahalle muhtarlıkları, hemşehri hukuku, belediye meclisi toplantıları, ihtisas komisyonları, stratejik plan ve performans programı, kent konseyi, belediye hizmetlerine gönüllü katılım gibi mekanizmalar, diğer aşamalarda olduğu gibi, eylem planının uygulama aşamasında da başvurulabilecek yöntemlerdir.

### **İklim eylem planının uygulama aşamasında emin olunması gereken hususlar şunlardır:**

- İklim eylem planını detaylı incelemek ve varsa eksik yönlerini tespit etmek,
- Eksik ve hatalı yönlerin iyileştirilmesi için katılım araçlarını kullanarak belediyeyi bu hususta teşvik etmek,
- Uygulamayı her aşamada takip etmek ve her aşamada süreçlerin doğru ve plana uygun yürümesi konusunda belediyeyi teşvik etmek,
- Uygulamanın katılımcı bir şekilde yapılmasını takip etmek.

# ÖNEMLİ BAĞLANTILAR

1-



İklim İçin Kentler: Çözümün Bir Parçası Olmak, İyi Uygulama Örnekleri ve İklim Finansmanı

2-

İklim İçin Kentler Yerel Yönetimlerde İklim Eylem Planı



3-



Yerel İklim Eylem Planlaması ve Türkiye Pratikleri

4-

Belediyen ile iletişime geçmeden önce bilmen gereken bazı bilgiler



5-



Fark Yaratmak: Merkezi yönetime halkın katılımını değerlendirmek için rehber

6-

Erzurum ili iklim eylem planı, her aşamada katılımcılığın en üst düzeyde tutulduğu bir örnek olarak önemli bir deneyim sunuyor. Hazırlık sürecinde yapılan çalıştaylardan bazılarının kaydına Atatürk Üniversitesi Genç TEMA YouTube kanalından ulaşabilirsiniz.

