



Mac OS X 10.5 Leopard Installation und Konfiguration

Wenn auf Ihrem Computer bereits Mac OS X 10.3 oder neuer installiert ist: In diesem Fall ist es lediglich erforderlich, auf Leopard zu aktualisieren (vgl. „Aktualisieren von Mac OS X“ auf Seite 1).

Wenn Sie ein neues System installieren, Ihre Festplatte vor der Installation von Mac OS X löschen oder zusätzliche Software installieren möchten: Lesen Sie die Informationen im Abschnitt „Angepasste Installationen“ auf Seite 4.

Sie können feststellen, welche Mac OS X-Version auf Ihrem Computer installiert ist, indem Sie „Apple“ (🍏) > „Über diesen Mac“ wählen.

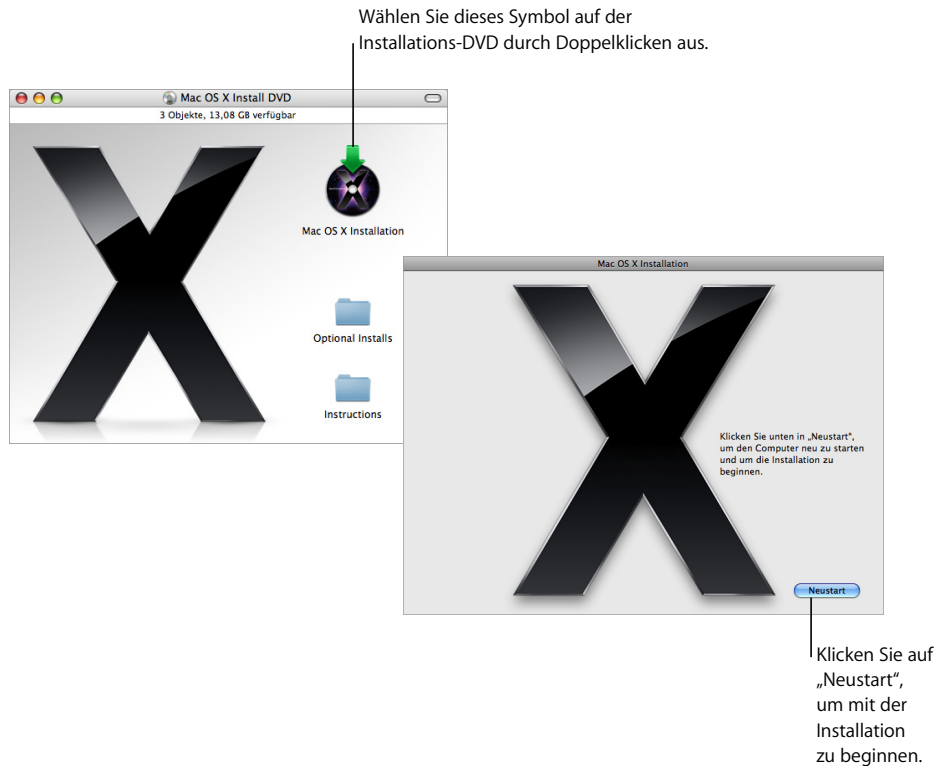
Aktualisieren von Mac OS X

Aktualisieren Sie auf Leopard und profitieren Sie von den großartigen neuen Funktionen. Die Aktualisierung ist ganz leicht – führen Sie dazu einfach die folgenden Schritte aus.

ACHTUNG: Wenn Sie Mac OS X auf Ihrem aktuellen Mac OS X-Startvolume installieren, warten Sie, bis das Installationsprogramm den Vorgang abgeschlossen hat. Wird das Installationsprogramm abgebrochen, können Sie den Computer möglicherweise nicht mehr von Ihrem aktuellen Mac OS X-Startvolume starten.

Schritt 1: Einlegen der Mac OS X-Installations-DVD

Wählen Sie das Symbol „Mac OS X-Installation“ durch Doppelklicken aus und klicken Sie im daraufhin angezeigten Fenster auf „Neustart“. Das Installationsprogramm wird beim Neustart des Computers automatisch geöffnet.



Schritt 2: Befolgen der Anweisungen auf dem Bildschirm

Wählen Sie die Sprache aus, die Sie verwenden wollen, und klicken Sie auf den Vorwärtspfeil. Der Startbildschirm wird angezeigt.



Das Installationsprogramm führt Sie durch den Installationsvorgang:

Willkommen	Klicken Sie auf der Startseite auf „Weitere Informationen“, um Näheres über die Systemanforderungen und weitere Punkte zu erfahren, die Sie vor der Installation ggf. wissen sollten.
Lizenz	Lesen Sie die Lizenzvereinbarungen durch und akzeptieren Sie sie.
Zielvolume wählen	Wenn Sie Zugriff auf mehrere Volumes haben, wählen Sie ein Zielvolume aus und klicken Sie dann auf „Fortfahren“.
Installationszusammenfassung	Klicken Sie auf „Installieren“, um die Installation von Leopard zu starten.
Installation	Das Installationsprogramm zeigt den Status der Installation an.

Das war's schon. Viel Spaß bei der Verwendung von Mac OS X Leopard!

Angepasste Installationen

In diesem Abschnitt erfahren Sie, wie Sie Mac OS X installieren, wenn Sie:

- Mac OS X erstmals auf Ihrem Computer installieren
- Ihr aktuelles Mac OS X-System archivieren wollen
- Ihre Festplatte vor der Installation von Mac OS X löschen möchten
- zusätzliche Software installieren möchten, die sich auf der Mac OS X-Installations-DVD befindet

Vorbereiten der Installation

Wenn Sie den Inhalt der Festplatte löschen oder Ihr aktuelles System archivieren möchten, ohne Ihre Benutzer- und Netzwerkeinstellungen beizubehalten, sollten Sie die aktuellen Netzwerkeinstellungen notieren. Auf diese Weise können Sie die Verbindung nach der Installation von Mac OS X schneller wieder herstellen. Öffnen Sie die System-einstellung „Netzwerk“ und überprüfen Sie die folgenden Einstellungen:

Verwendete Netzwerkkomponente:	Bitte folgende Angaben notieren:
Ethernet-, DSL- oder Kabelmodem via DHCP-Verbindung	Nichts. DHCP konfiguriert die Internetverbindung automatisch.
AirPort via DHCP-Verbindung	Name und Kennwort für das AirPort-Netzwerk oder das drahtlose Netzwerk (wird vom AirPort-Netzwerk-administrator bereitgestellt)
Manuell verbundenes Ethernet-, DSL- oder Kabelmodem	IP-Adresse (Internet Protocol, eine Zahl im Format 12.345.56.789) Teilnetzmaske (eine Zahl im Format 10.255.255.255) Router-Adresse (eine Zahl im Format 10.208.32.2) DNS-Server (Domain Name System, eine optionale Zahl und ein optionaler Name in den Formaten 10.255.255.255 und <i>ISPname.com</i>) Such-Domains (ein optionaler Name im Format <i>ISPname.com</i>)
Wählmodem	Die Angaben zu Telefonnummer, Benutzername und Kennwort, die Sie von Ihrem Internetanbieter erhalten haben DNS-Server (eine optionale Zahl und ein optionaler Name in den Formaten 10.255.255.255 und <i>ISPname.com</i>) Such-Domains (ein optionaler Name im Format <i>ISPname.com</i>)

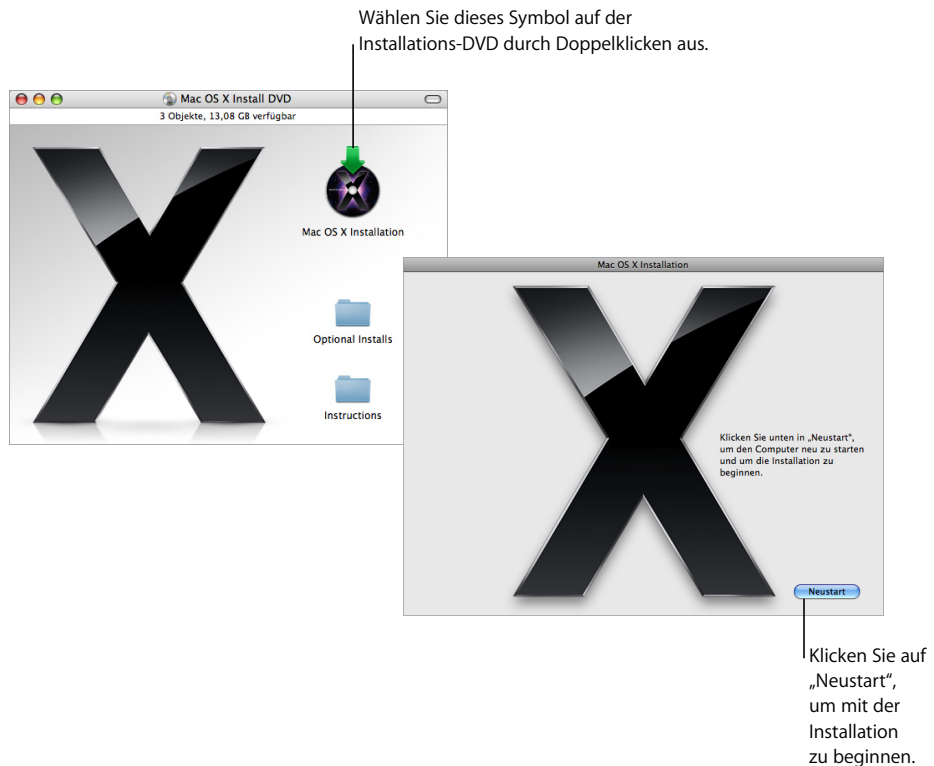
Installieren von Mac OS X

Gehen Sie wie im Folgenden beschrieben vor, um mit einer angepassten Installation von Mac OS X Leopard zu beginnen.

ACHTUNG: Wenn Sie Mac OS X auf Ihrem aktuellen Mac OS X-Startvolumen installieren, warten Sie, bis das Installationsprogramm den Vorgang abgeschlossen hat. Wird das Installationsprogramm abgebrochen, können Sie den Computer möglicherweise nicht mehr von Ihrem aktuellen Mac OS X-Startvolumen starten.

Schritt 1: Einlegen der Mac OS X-Installations-DVD

Wählen Sie das Symbol „Mac OS X-Installation“ durch Doppelklicken aus und klicken Sie im daraufhin angezeigten Fenster auf „Neustart“. Das Installationsprogramm wird beim Neustart des Computers automatisch geöffnet.



Schritt 2: Befolgen der Anweisungen auf dem Bildschirm

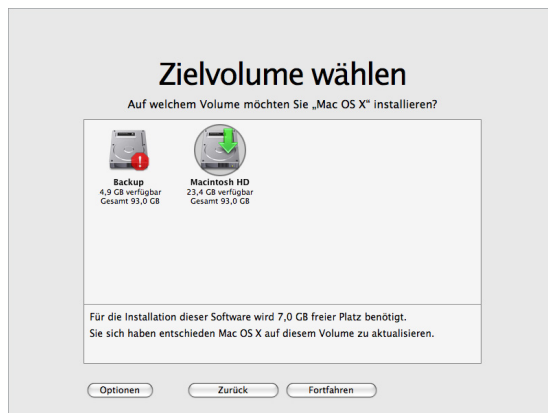
Wählen Sie die Sprache aus, die Sie verwenden wollen, und klicken Sie auf den Vorwärtspfeil. Der Startbildschirm wird angezeigt.



Das Installationsprogramm führt Sie durch den Installationsvorgang. In den folgenden Abschnitten finden Sie Informationen zum Auswählen eines Zielvolumes, wenn mehrere Volumes vorhanden sind. Außerdem erfahren Sie Näheres zum Auswählen der Installationsoptionen und zusätzlicher Software, die Sie ggf. installieren wollen.

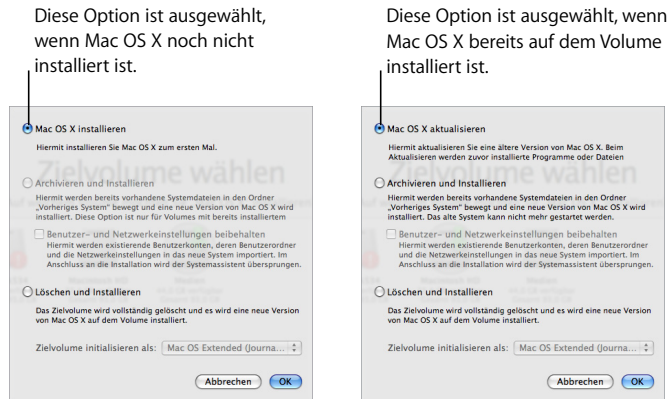
Schritt 3: Auswählen des Zielvolumes

Wählen Sie im Fenster „Zielvolume wählen“ das Volume aus, auf dem Sie Mac OS X installieren wollen. Im Fenster wird angegeben, wie viel Speicherplatz für die Installation erforderlich ist.



Schritt 4: Auswählen der Installationsmethode für Mac OS X

Klicken Sie auf die Taste „Optionen“ und wählen Sie dann „Archivieren und Installieren“ oder „Löschen und Installieren“. Daraufhin wird eines der folgenden Fenster angezeigt:



Wählen Sie aus, wie Sie Mac OS X installieren wollen, und klicken Sie dann auf „OK“. Klicken Sie auf „Fortfahren“, wenn das nächste Fenster angezeigt werden soll.

Option „Mac OS X installieren“

Diese Option wird angezeigt, wenn Mac OS X noch nicht auf Ihrem Computer installiert ist oder wenn eine frühere Version von Mac OS X (10.2.8) installiert ist, die nicht aktualisiert werden kann. Wählen Sie diese Option, um Leopard auf Ihrem Computer zu installieren.

Option „Archivieren und Installieren“

Wählen Sie diese Option, wenn Sie eine Neuinstallation des Betriebssystems ausführen möchten.

Mit der Option „Archivieren und Installieren“ werden die vorhandenen Mac OS X-Systemdateien in den Ordner „Previous System“ bewegt. Anschließend wird eine neue Kopie von Mac OS X auf dem ausgewählten Volume installiert. Programme, die zusammen mit Mac OS X installiert werden, wie Adressbuch und Safari, werden archiviert, und neue Versionen dieser Programme werden im Ordner „Programme“ installiert.

Sofern Sie nicht die Option „Benutzer- und Netzwerkeinstellungen beibehalten“ gewählt haben, werden die Benutzer-Accounts und die zugehörigen Benutzerordner ebenfalls im Ordner „Previous System“ archiviert.

Markieren Sie das Feld „Benutzer- und Netzwerkeinstellungen beibehalten“, um Ihre vorhandenen Benutzer-Accounts, Benutzerordner und Netzwerkeinstellungen in das neue System zu importieren. Die Benutzer-Accounts enthalten Daten wie:

- Benutzerordner und deren Inhalt
- in den Systemeinstellungen festgelegte Einstellungen
- Adressbuch-Datenbanken
- Browser-Favoriten
- Netzwerkeinstellungen und -umgebungen

Mit der Option „Benutzer- und Netzwerkeinstellungen beibehalten“ wird auch der vorhandene Ordner „Für alle Benutzer“ in den Ordner „Benutzer“ des neuen Systems kopiert.

Hinweis: Sie können Ihren Computer zwar nicht mit dem Ordner „Previous System“ starten, aber Ihre Einstellungen, Dateien mit Voreinstellungen, Schriften, Plug-Ins und andere Objekte bleiben verfügbar, sodass Sie bei Bedarf darauf zugreifen können.

Möglicherweise müssen einige Programme, Plug-Ins und andere Software nach der Verwendung der Installationsmethode „Archivieren und Installieren“ neu installiert werden. Schriften, die im Ordner „Fonts“ im Ordner „Library“ auf oberster Ebene installiert waren, können durch Kopieren aus dem Ordner „Previous System“ im neuen System installiert werden.

Option „Löschen und Installieren“

Mit dieser Option wird der Inhalt des Zielvolumens komplett gelöscht und eine neue Kopie von Mac OS X installiert.

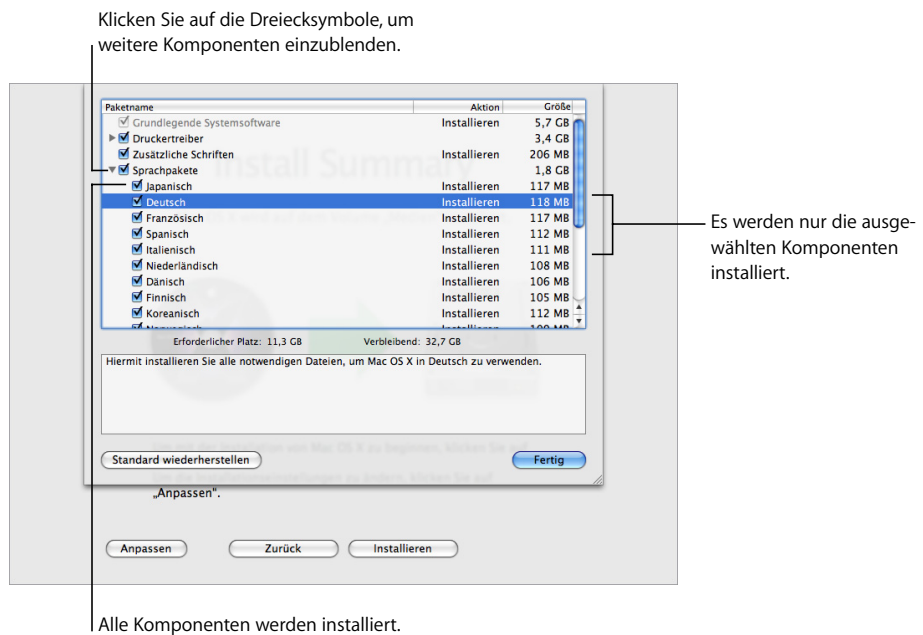
ACHTUNG: Beim Löschen des Zielvolumens werden alle darauf abgelegten Daten gelöscht, d. h. Ihre Benutzer-Accounts, Netzwerkeinstellungen sowie alle Dateien und Ordner. Beenden Sie ggf. das Installationsprogramm und erstellen Sie eine Sicherungskopie Ihrer Dateien, bevor Sie das Zielvolumen löschen.

Schritt 5: Auswählen zusätzlicher Softwarepakete für die Installation

Mit der Standardinstallation wird die gesamte Software installiert, die Sie für die Verwendung von Mac OS X benötigen. Auf der Mac OS X-Installations-DVD befindet sich jedoch weitere Software – z. B. Druckertreiber, Schriften und Sprachpakete – die Sie bei Bedarf installieren können. Klicken Sie im Fenster „Installationszusammenfassung“ auf „Anpassen“, um die verfügbaren Pakete anzuzeigen.

Das Fenster für die angepasste Installation wird angezeigt (vgl. folgende Abbildung). Klicken Sie auf die Dreiecksymbole, um zugehörige Komponenten einzublenden. Wählen Sie die gewünschte Software aus und klicken Sie dann auf „Fertig“.

Hinweis: Mithilfe der Mac OS X-Installations-DVD können Sie zusätzliche Softwarepakete auch nachträglich installieren.



Klicken Sie im Fenster „Installationszusammenfassung“ auf „Installieren“, um die Installation von Mac OS X und der ausgewählten Software zu starten.

Konfigurieren von Mac OS X nach einer Neuinstallation

Lesen Sie diesen Abschnitt, wenn Sie Mac OS X erstmals installiert haben oder wenn Sie eine angepasste Installation durchgeführt haben, bei der Ihre Benutzer- und Netzwerkeinstellungen nicht beibehalten wurden.

Nach der Installation von Mac OS X startet das Installationsprogramm Ihren Computer neu. Der Mac OS X-Systemassistent wird geöffnet, um Sie bei der Konfiguration des neuen Systems zu unterstützen. Der Systemassistent hilft Ihnen beim Übertragen von Daten, Erstellen einer Apple-ID und .Mac-Mitgliedschaft, Anlegen Ihres Benutzer-Accounts, Einrichten Ihrer Internetverbindung und Registrieren Ihrer Kopie von Mac OS X.

Übertragen von Informationen von einem anderen Mac oder Volume

Der Systemassistent kann Sie beim Übertragen von Informationen von einem anderen Mac OS X-Computer oder -Volume auf Ihr neues Mac OS X-System unterstützen. Wenn Sie Daten übertragen wollen, werden Sie aufgefordert, die gewünschten Objekte auszuwählen. Sie können Benutzer-Accounts, Netzwerkeinstellungen und sonstige Einstellungen, Programme, Dateien und Ordner übertragen. Einige übertragene Programme funktionieren möglicherweise nicht und müssen neu installiert werden.

Hinweis: Sie müssen die Informationen nicht während der Installation übertragen. Mit dem Migrationsassistenten können Sie jederzeit Programme, Dateien und Ordner von einem anderen Computer oder Volume übertragen. Der Migrationsassistent ist ein Dienstprogramm, das mit Mac OS X Leopard installiert wird.

Erstellen eines Benutzer-Accounts

Der Benutzer, für den Sie während der Installation einen Account erstellt haben, gilt als Administrator Ihres Computers. Sie werden aufgefordert, einen Namen und ein Kennwort für den Benutzer einzugeben. Es ist sehr wichtig, dass Sie sich die Schreibweise dieser Informationen, einschließlich Groß-/Kleinschreibung, genau merken. Sie benötigen u. U. beide Angaben, um sich bei Ihrem Computer anzumelden oder um administrative Aufgaben wie das Installieren neuer Software ausführen zu können.

Einrichten Ihrer Internetverbindung

Der Systemassistent unterstützt Sie bei der Konfiguration Ihrer Internetverbindung. Wenn Sie noch keinen Internetzugang haben, wenden Sie sich an einem Internetanbieter.

Hinweis: Wenn Sie während der Konfiguration noch keine Verbindung zum Internet herstellen konnten, können Sie jederzeit den Netzwerkassistenten verwenden, um den Internetzugang zu einem späteren Zeitpunkt einzurichten. Öffnen Sie die Systemeinstellungen, klicken Sie auf „Netzwerk“ und dann auf „Assistent“.

Wenn Sie bereits über eine Internetverbindung verfügen, empfiehlt es sich, die zugehörigen Informationen zu notieren, bevor Sie Mac OS X installieren. Auf diese Weise können Sie Ihre Verbindung mithilfe des Systemassistenten schnell einrichten.

Die benötigten Informationen zur Verbindung finden Sie an folgenden Stellen auf Ihrem Computer:

Verwendetes Betriebssystem	Speicherort der Informationen:
Mac OS X	Systemeinstellung „Netzwerk“
Windows	Systemsteuerung „Internet“, „Modems“ und „Netzwerk“

In der folgenden Tabelle sind die Informationen aufgelistet, die Sie zum Herstellen einer Verbindung zum Internet benötigen.

Verwendete Netzwerkkomponente:	Bitte folgende Angaben notieren:
Ethernet-, DSL- oder Kabelmodem via DHCP-Verbindung	Nichts. DHCP konfiguriert die Internetverbindung automatisch.
AirPort via DHCP-Verbindung	Name und Kennwort für das AirPort-Netzwerk oder das drahtlose Netzwerk (wird vom AirPort-Netzwerk-administrator bereitgestellt)
Manuell verbundenes Ethernet-, DSL- oder Kabelmodem	IP-Adresse (Internet Protocol, eine Zahl im Format 12.345.56.789) Teilnetzmaske (eine Zahl im Format 10.255.255.255) Router-Adresse (eine Zahl im Format 10.208.32.2) DNS-Server (Domain Name System, eine optionale Zahl und ein optionaler Name in den Formaten 10.255.255.255 und <i>ISPname.com</i>) Such-Domains (ein optionaler Name im Format <i>ISPname.com</i>)
Wählmodem	Die Angaben zu Telefonnummer, Benutzername und Kennwort, die Sie von Ihrem Internetanbieter erhalten haben DNS-Server (eine optionale Zahl und ein optionaler Name in den Formaten 10.255.255.255 und <i>ISPname.com</i>) Such-Domains (ein optionaler Name im Format <i>ISPname.com</i>)

Besitzen Sie bereits eine .Mac-Mitgliedschaft, sollten Sie Ihren Mitgliedsnamen und Ihr Kennwort für die Konfiguration bereit halten. Wenn Sie sich nicht an das .Mac-Kennwort erinnern können, besuchen Sie die .Mac-Website (www.mac.com).

Wenn Sie Ihre Verbindungsinformationen nicht kennen, wenden Sie sich an Ihren Internetanbieter, Netzwerkadministrator oder die Person, die das Netzwerk verwaltet.

Einrichten Ihres E-Mail-Accounts

Wenn Sie bereits über einen E-Mail-Account verfügen, benötigen Sie lediglich Ihre E-Mail-Adresse (etwa tmeier3@mac.com) und das Kennwort, um den Account mit Leopard einzurichten.

Wenn Sie das Programm „Mail“ zum ersten Mal starten, wird der Mail-Assistent geöffnet, der Sie bei der Konfiguration Ihres E-Mail-Accounts unterstützt.

Erstellen einer Sicherungskopie Ihres Systems mit Time Machine

Verbinden Sie nach der Installation von Leopard ein externes Laufwerk mit Ihrem Computer und erstellen Sie mithilfe von Time Machine eine aktuelle Kopie aller Daten auf dem Computer.

Wiederherstellen Ihres Systems

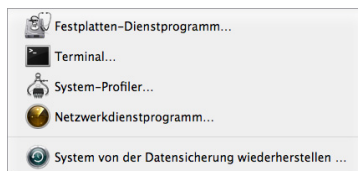
Wenn Sie Leopard zu einem späteren Zeitpunkt erneut installieren müssen und mit Time Machine eine Sicherungskopie erstellt haben, können Sie mit dem Dienstprogramm zur Datenwiederherstellung alle Daten auf Ihrem Computer in ihrem vorherigen Zustand wiederherstellen.

Schritt 1: Einlegen der Mac OS X-Installations-DVD

Wählen Sie das Symbol „Mac OS X-Installation“ durch Doppelklicken aus und klicken Sie im daraufhin angezeigten Fenster auf „Neustart“. Das Installationsprogramm wird beim Neustart des Computers automatisch geöffnet.

Schritt 2: Auswählen der Option „System von der Datensicherung wiederherstellen“

Wählen Sie „System von der Datensicherung wiederherstellen“ aus dem Menü „Dienstprogramme“ und klicken Sie im daraufhin angezeigten Fenster auf die Taste zum Fortfahren.



ACHTUNG: Beim Wiederherstellen Ihres Systems wird der gesamte Inhalt des gewählten Volumens gelöscht.

Schritt 3: Auswählen der Quelle mit der Sicherungskopie

Wählen Sie das Volume aus, das die Time Machine-Sicherungskopie enthält, die Sie wiederherstellen möchten. Klicken Sie dann auf die Taste zum Fortfahren.

Nach der Wiederherstellung Ihres Systems wird Ihr Computer mit dem Volume neu gestartet, auf dem Ihre Einstellungen und Daten wiederhergestellt wurden.

Nützliche Hinweise und Tipps

In den folgenden Abschnitten finden Sie Antworten auf Fragen, die sich Ihnen möglicherweise während der Installation und Verwendung von Mac OS X stellen.

Installieren von Mac OS X

Sie wollen das Installationsprogramm beenden.

- 1 Wählen Sie im Menü des Mac OS X-Installationsprogramms den Befehl „Mac OS X-Installationsprogramm beenden“. Klicken Sie dann auf „Startvolume“.
- 2 Wählen Sie das Startvolume aus, das Sie verwenden wollen, und klicken Sie auf „Neustart“.

ACHTUNG: Wenn Sie Mac OS X auf Ihrem aktuellen Mac OS X-Startvolume installieren, warten Sie, bis das Installationsprogramm den Vorgang abgeschlossen hat. Wird das Installationsprogramm abgebrochen, können Sie den Computer möglicherweise nicht mehr von Ihrem aktuellen Mac OS X-Startvolume starten.

Sie möchten die Tastatur statt der Maus verwenden.

Sie können die Funktion „Tastatursteuerung“ verwenden, wenn Sie mit dem Installationsprogramm und dem Mac OS X-Systemassistenten arbeiten. Drücken Sie die Tabulatortaste, um Tasten, Einblendmenüs und andere Optionen hervorzuheben. Drücken Sie den Abwärtspfeil, um Einblendmenüs zu öffnen. Drücken Sie die Leertaste, um Objekte auszuwählen.

Sie besitzen keine Berechtigung, um das Installationsprogramm zu starten.

Wenn Ihr Computer mit einem Netzwerk verbunden ist, hat Ihnen Ihr Netzwerkadministrator möglicherweise nicht die Berechtigung erteilt, Software zu installieren oder Mac OS X zu aktualisieren.

Das Installationsprogramm wird nicht geöffnet.

Wenn das Installationsprogramm nicht geöffnet wird, starten Sie Ihren Computer bei gedrückter Taste „C“ neu, damit der Computer die Installations-DVD als Startvolume verwendet.

Wird das Installationsprogramm weiterhin nicht geöffnet, starten Sie Ihren Computer neu und drücken Sie die Maustaste oder Trackpad-Taste, um die DVD auszuwerfen. Legen Sie die Mac OS X-Installations-DVD ein, nachdem Ihr Computer gestartet wurde. Verwenden Sie die Systemeinstellung „Startvolume“, um die Installations-DVD als Startvolume zu definieren. Klicken Sie dann auf „Neustart“.

Das Installationsprogramm kann ein Volume nicht reparieren.

Wenn eine Meldung mit dem Hinweis angezeigt wird, dass das Volume nicht repariert werden kann, müssen Sie das Volume möglicherweise löschen. Hierbei werden alle Daten vom Volume gelöscht.

ACHTUNG: Beim Löschen des Zielvolumes werden alle darauf abgelegten Daten gelöscht, d. h. Ihre Benutzer-Accounts, Netzwerkeinstellungen sowie alle Dateien und Ordner. Beenden Sie ggf. das Installationsprogramm und erstellen Sie eine Sicherungskopie Ihrer Dateien, bevor Sie das Zielvolume löschen.

Sie können das Installationsprogramm vor dem Löschen Ihrer Festplatte beenden und alle noch benötigten Dateien sichern (indem Sie sie auf ein anderes Volume kopieren). Anschließend können Sie die Festplatte löschen. Öffnen Sie dazu das Installationsprogramm und befolgen Sie die Anweisungen im Abschnitt „Angepasste Installationen“ auf Seite 4. Verwenden Sie die Option „Löschen und Installieren“.

Das Installationsprogramm kann den Festplattentreiber nicht aktualisieren.

Das Installationsprogramm kann Treiber für Festplatten anderer Hersteller als Apple nicht aktualisieren. Verwenden Sie das vom Hersteller empfohlene Dienstprogramm, um den Festplattentreiber vor der Installation von Mac OS X zu aktualisieren. Stellen Sie sicher, dass die Version des Dienstprogramms mit Mac OS X kompatibel ist.

Die Installation konnte nicht erfolgreich abgeschlossen werden.

Wenn Sie Mac OS X nicht installieren konnten, versuchen Sie Folgendes:

- Trennen Sie die Verbindung zu den externen Geräten, die Sie während der Installation nicht benötigen.
- Verwenden Sie das Festplatten-Dienstprogramm, um Ihre Festplatte zu reparieren.

Nachdem Sie die Verbindung zu allen nicht benötigten Geräten getrennt haben, starten Sie den Computer von der Mac OS X-Installations-DVD. Wählen Sie Ihre Sprache aus und klicken Sie auf den Vorwärtspfeil. Wählen Sie „Dienstprogramme“ > „Festplatten-Dienstprogramm“, um das Festplatten-Dienstprogramm zu öffnen. Wählen Sie das Volume aus, auf dem Sie Mac OS X installieren wollen, und klicken Sie auf „Volume reparieren“. Beenden Sie das Festplatten-Dienstprogramm, wenn alle Fehler behoben sind. Klicken Sie auf „Fortfahren“, um die Installation erneut zu versuchen.

Können Sie Mac OS X auch dann nicht installieren, versuchen Sie es nochmals, indem Sie die Option „Löschen und Installieren“ verwenden (vgl. „Angepasste Installationen“ auf Seite 4).

Die Installation von Mac OS X wurde unterbrochen und Sie können den Computer nicht neu starten.

Starten Sie Ihren Computer bei gedrückter Maustaste oder Trackpad-Taste neu, um die Installations-DVD beim Neustart des Computers auszuwerfen. Möglicherweise startet Ihr Computer mit der zuletzt verwendeten Systemversion. Ist dies nicht der Fall und ist ein anderes Mac OS-System installiert, starten Sie den Computer bei gedrückter Wahl-taste neu, um ein Startvolume auszuwählen.

Können Sie mit dieser Methode nicht neu starten, legen Sie die Mac OS X-Installations-DVD ein und drücken Sie beim Neustart des Computers die Taste „C“. Öffnen Sie die Systemeinstellung „Startvolume“ und wählen Sie ein Startvolume aus.

Sie müssen Mac OS X neu installieren.

Zum Neuinstallieren dieser Version von Mac OS X wählen Sie die Option „Archivieren und Installieren“ im Bereich „Optionen“. Wählen Sie dann die Option, mit der die Einstellungen für Ihre Benutzer-Accounts und das Netzwerk beibehalten werden.

Wenn Sie die Software auf Ihrem Computer wiederherstellen müssen, verwenden Sie die mit Ihrem Computer gelieferte Software-DVD. Weitere Informationen hierzu finden Sie im Benutzerhandbuch, das Sie mit dem Computer erhalten haben.

Sie möchten Mac OS X auf mehreren Computern installieren.

Lesen Sie die Informationen in der mit Mac OS X gelieferten Lizenzvereinbarung.

Anmelden bei Mac OS X

„Anmelden“ bedeutet, dass Sie Namen und Kennwort eines Benutzer-Accounts eingeben, um auf den Computer zugreifen zu können. Mac OS X ist so konfiguriert, dass die Anmeldung automatisch erfolgt und hierzu der Benutzer-Account verwendet wird, den Sie bei der Konfiguration von Mac OS X erstellt haben.

Sie können sich nicht bei Ihrem Computer anmelden.

Stellen Sie sicher, dass Sie Name und Kennwort mit genau der ursprünglich verwendeten Schreibweise, einschließlich Groß-/Kleinschreibung, eingeben. Können Sie sich dennoch nicht anmelden, kennen jedoch den Namen und das Kennwort eines Administrators (z. B. des Benutzers, den Sie zuerst erstellt haben), melden Sie sich als Administrator an. Öffnen Sie dann die Systemeinstellung „Benutzer“ und ändern Sie Ihr Kennwort.

Sie können sich nicht an Ihr Kennwort erinnern und müssen es zurücksetzen.

Wenn Sie Ihr Kennwort vergessen haben und die Mac OS X-Installations-DVD verfügbar ist, legen Sie die DVD ein und starten Sie Ihren Computer bei gedrückter Taste „C“ neu. Wenn das Installationsprogramm geöffnet wird, wählen Sie Ihre Sprache und klicken auf den Vorwärtspfeil. Wählen Sie „Dienstprogramme“ > „Kennwörter zurücksetzen“ und befolgen die Anweisungen auf dem Bildschirm.

Tipps zum Erstellen eines Kennworts

Wählen Sie einen Satz, an den Sie sich leicht erinnern können, und verwenden Sie dann nur die ersten Buchstaben der einzelnen Wörter oder lassen Sie alle Vokale aus. Aus Sicherheitsgründen sollten Sie keine tatsächlichen Wörter verwenden. Das Kennwort sollte aus mindestens acht Zeichen bestehen und Buchstaben in Groß-/Kleinschreibung, Ziffern und Symbole enthalten. Hier einige Beispiele:

- „Mutters Kuchen ist 1malig gut und lecker“. (MKi1mg&l)
- „Oma Lutz steht sonntags nie vor 8 Uhr auf“. (OLs\$nv8Ua)
- „In meiner 4ma gibt es nur Sekt pur“. (Im4gen\$P)

Sie können sich nicht per Fernzugriff anmelden.

Wenn Sie sich von einem Server aus bei Ihrem Benutzer-Account anmelden wollen und dies nicht möglich ist, wenden Sie sich an Ihren Systemadministrator.

Informationsmöglichkeiten zu Mac OS X

Verwenden Sie die Mac OS-Hilfe, wenn Sie Fragen zur Verwendung von Mac OS X haben. Hier finden Sie Informationen über die neuen Funktionen von Mac OS X und Tipps zur Fehlerbeseitigung. Die Mac OS-Hilfe enthält Tausende von Seiten mit nützlichen Informationen. Verwenden Sie die Suchfunktion, um das benötigte Hilfethema schnell zu finden, oder klicken Sie auf „Index“ und suchen Sie dort nach Ihrem Thema.

Gehen Sie wie folgt vor, um die Mac OS-Hilfe zu verwenden:

- 1 Wählen Sie im Finder „Hilfe“ > „Mac-Hilfe“.
- 2 Geben Sie Ihre Frage im Textfeld ein und drücken Sie den Zeilenschalter.

Hilfeinformationen für ein mit Mac OS X geliefertes Programm können Sie anzeigen, indem Sie das Menü „Hilfe“ des jeweiligen Programms öffnen und den entsprechenden Befehl auswählen.

Weitere Hilfe im Internet

Besuchen Sie die Apple-Website, um weitere Informationen anzuzeigen:
www.apple.com/de.

Auf der Apple-Website finden Sie umfassende Informationen über Mac OS X. Dort erhalten Sie zu nahezu jedem Thema Informationen und Unterstützung von Apple oder anderen Mac-Benutzern.

Wenn Sie die Apple-Website besuchen, sehen Sie sich die folgenden Bereiche an:

- Klicken Sie auf „Mac“, um Tipps zur Verwendung von Mac OS X und Informationen zu neuen Programmen anzuzeigen, die für Mac OS X verfügbar sind.
- Klicken Sie auf „Support“, um den Support-Bereich von Apple zu öffnen. Dort finden Sie Unterstützung und technische Informationen zu allen Apple-Produkten. Hier haben Sie folgende Möglichkeiten:
 - Geben Sie Text in das Suchfeld ein und klicken Sie auf das Lupensymbol, um Tausende von Artikeln über Apple-Produkte zu durchsuchen. Klicken Sie auf „Erweiterte Suche“, um die Suche weiter zu spezifizieren.
 - Klicken Sie auf „Downloads“, um Softwareaktualisierungen von Apple zu laden.
 - Klicken Sie auf „Handbücher“ und „Technische Daten“, um PDF-Dateien der Handbücher und andere Informationen über Apple-Produkte zu laden.
 - Klicken Sie auf „Diskussionen“, um Antworten von anderen Mac-Benutzern zu lesen oder selbst Fragen zu stellen.

© 2007 Apple Inc. Alle Rechte vorbehalten.

Apple, das Apple-Logo, AirPort, Mac und Mac OS sind Marken der Apple Inc., die in den USA und weiteren Ländern eingetragen sind. Finder und Safari sind Marken der Apple Inc. .Mac ist eine Dienstleistungsmarke der Apple Inc.

D019-1039 / Oktober 2007