



Boot Camp

Manual de Instalação e Configuração

Conteúdo

3	Introdução
3	Do que necessita
4	Descrição geral da instalação
4	Passo 1: Procurar actualizações
4	Passo 2: Preparar o computador Mac para o Windows
4	Passo 3: Instalar o Windows
4	Passo 4: Instalar o software de suporte do Windows
4	Passo 1: Procurar actualizações
4	Passo 2: Preparar o computador Mac para o Windows
5	Se tiver problemas ao criar uma partição
6	Passo 3: Instalar o Windows
7	Se tiver problemas ao instalar o Windows
7	Se aparecer a mensagem “Disco de instalação não encontrado” ao instalar o Windows
7	Se o Windows não foi instalado correctamente
8	Se o instalador do Windows não funcionar
8	Se inserir o disco errado durante a instalação
8	Passo 4: Instalar o software de Suporte do Windows
9	Se o software de suporte do Windows não tiver sido instalado com sucesso
10	Se tiver problemas ao utilizar o Windows no seu Mac
10	Se vir a mensagem “Nenhum disco de arranque ligado” durante o arranque do computador
10	Se o ecrã estiver em branco ou distorcido
10	Se não conseguir alterar o nome da partição do Windows
10	Se tiver uma configuração RAID
11	Como iniciar o computador utilizando o Mac OS X ou o Windows
11	Como predefinir o sistema operativo
11	Como seleccionar um sistema operativo durante o arranque
12	Como remover o Windows do computador
12	Mais informações, suporte e comentários

Instalação e configuração do Boot Camp

Este documento mostra-lhe como deve instalar e configurar o Boot Camp para que possa utilizar o Microsoft Windows num computador Mac.

Introdução

O Boot Camp permite a instalação do Windows num computador Mac, na sua própria partição, utilizando um disco de instalação do Microsoft Windows fornecido pelo utilizador. Após a instalação, pode utilizar o Windows ou o Mac OS X no seu computador Mac.

A aplicação do Assistente do Boot Camp e este manual explicam os passos necessários para criar uma partição do Windows num computador Mac com o seu disco de instalação Windows. Em seguida, siga este manual para instalar o Windows e instalar os controladores do software que permitirão ao Windows trabalhar com o hardware Mac.

Do que necessita

- Uma cópia impressa deste documento, que contém informação que necessitará de consultar quando instalar o Windows. A informação deste documento refere-se a modelos de computadores específicos. Se não tiver a certeza de que este é o documento referente ao seu computador, aceda a www.apple.com/pt/support/bootcamp para obter mais informações.
- O teclado e o rato ou trackpad fornecidos com o computador (se não estiverem disponíveis, use um teclado e rato USB).
- Uma unidade de disco óptica integrada ou uma unidade óptica externa compatível. Para obter informações sobre como utilizar o seu computador com uma unidade óptica externa, consulte a documentação fornecida com o computador.
- Um CD ou DVD vazio ou uma unidade de disco externa formatada para MS-DOS (FAT) O Assistente do Boot Camp guarda o software de suporte do Windows neste disco; esse mesmo software será instalado mais tarde na partição do Windows. Para formatar uma unidade externa para MS-DOS (FAT), utilize o Utilitário de Disco que se encontra na pasta Utilitários dentro da pasta Aplicações.
- Windows 7 Home Premium, Professional ou Ultimate

Importante: Deve ser utilizado um único disco de instalação completa do Windows. Não é possível utilizar uma versão de actualização do Windows. Para saber quanto espaço disponível precisa de ter no disco para instalar o Windows, consulte a documentação fornecida com o mesmo.

Descrição geral da instalação

Instalar o Windows num computador Mac implica os seguintes passos:

Passo 1: Procurar actualizações

Passo 2: Preparar o computador Mac para o Windows

O Assistente do Boot Camp (na pasta Utilitários dentro da pasta Aplicações) prepara o computador Mac para o Windows, descarregando o software de suporte do Windows, criando uma partição para o Windows e iniciando em seguida o instalador do Windows.

Passo 3: Instalar o Windows

Passo 4: Instalar o software de suporte do Windows

Importante: Antes de começar, certifique-se de que efectuou uma cópia de segurança das informações importantes contidas no computador.

Passo 1: Procurar actualizações

Instale previamente todas as actualizações ao Mac OS X para que o Windows seja instalado com sucesso.

Para verificar actualizações:

- 1 Inicie a sessão no computador com uma conta de administrador, saia de todas as aplicações abertas e encerre a sessão de outros utilizadores no computador.
- 2 Selecciona Apple (🍏) > Actualização de Software.

Instale todas as actualizações disponíveis. Se o computador se reiniciar após a instalação de uma actualização, volte a seleccionar o menu Apple (🍏) > Actualização de Software, para instalar quaisquer outras actualizações disponíveis.

- 3 Visite <http://www.apple.com/pt/support/bootcamp> e verifique se necessita de actualizações adicionais.

Passo 2: Preparar o computador Mac para o Windows

O Assistente do Boot Camp ajuda a preparar o computador Mac para o Windows, descarregando o software de suporte do Windows, criando uma partição nova para o Windows e iniciando em seguida o instalador do Windows.

Certifique-se de que possui um CD ou DVD vazio ou uma unidade de disco externa formatada para MS-DOS (FAT) onde o Assistente do Boot Camp possa guardar o software de suporte do Windows, o qual será mais tarde instalado na partição do Windows. Para formatar uma unidade externa para MS-DOS (FAT), utilize o Utilitário de Disco que se encontra na pasta Utilitários dentro da pasta Aplicações.

Importante: Se estiver a utilizar um computador portátil, ligue o adaptador de corrente antes de prosseguir.

Para preparar o computador Mac para o Windows:

- 1 Abra o Assistente do Boot Camp (na pasta Utilitários dentro da pasta Aplicações).
- 2 Siga as instruções apresentadas no ecrã para descarregar o software de suporte do Windows e guardá-lo num CD, DVD ou disco externo.

Num passo posterior, irá instalar o software de suporte do Windows na sua partição do Windows

- 3 Siga as instruções apresentadas no ecrã para para criar uma partição para o Windows. Se necessitar de ajuda para determinar o tamanho mais adequado para a partição do Windows, consulte a documentação do instalador do Windows.

Num passo posterior, irá formatar a partição que acabou de criar.

Se tiver problemas ao criar uma partição

Caso tenha problemas durante a criação de uma partição do Windows, verifique o seguinte:

- O computador Mac tem de ser uma partição única, formatada como Mac OS Expandido (com registo). Se o disco já tiver mais do que uma partição, será necessário reparticioná-lo.
- O disco do computador Mac tem de ser um disco interno. Não é possível utilizar o Assistente do Boot Camp para criar partições e instalar o Windows num disco externo.
- Caso o seu computador Mac tenha mais do que um disco interno e queira instalar o Boot Camp num disco que não se encontra no primeiro compartimento de disco rígido, remova as unidades dos compartimentos com numeração inferior. Poderá reinstalar as unidades depois de ter instalado o Boot Camp.
- Se aparecer uma caixa de diálogo a avisar que “Não foi possível criar partições no disco porque a verificação falhou”, tente reparar o disco utilizando o Utilitário do Disco e abra novamente o Assistente do Boot Camp. Se isso não resultar, efectue uma cópia de segurança de todas as informações do computador, arranque com o disco de instalação do Mac OS X e apague o disco utilizando o Utilitário do Disco. Restaure as informações no computador com a cópia de segurança e tente abrir novamente o Assistente do Boot Camp.

Passo 3: Instalar o Windows

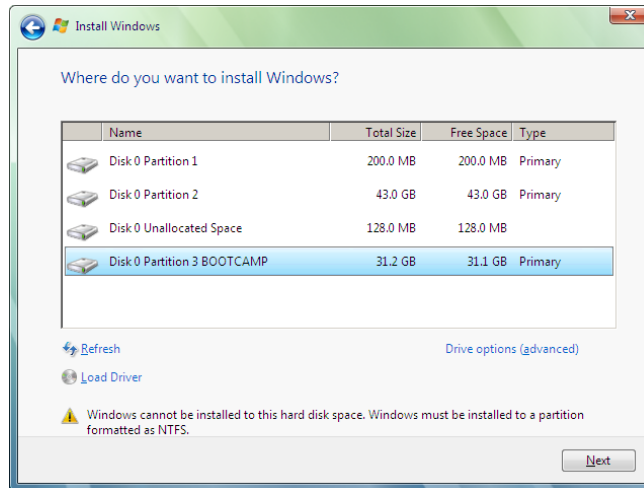
Leia e siga atentamente estas instruções de instalação do Windows no seu computador Mac. Consulte a documentação do Windows para obter informações gerais acerca da instalação e configuração do Windows.

Se já saiu do Assistente do Boot Camp sem instalar o Windows, abra o Assistente do Boot Camp e continue a partir do ponto em que ficou.

Para instalar o Windows no seu computador Mac:

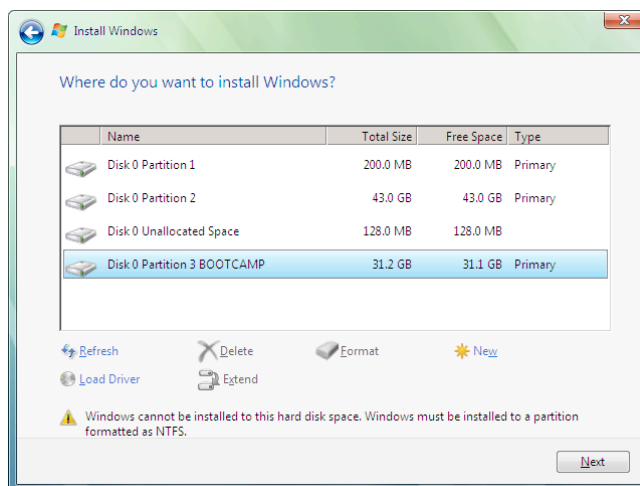
- 1 Insira o disco de instalação do Windows 7.
- 2 No Assistente do Boot Camp, clique em “Iniciar instalação”.
O computador arranca a partir do disco de instalação do Windows.
- 3 Siga as instruções apresentadas no ecrã, até que lhe seja perguntada a localização para instalar o Windows.
- 4 Quando lhe for perguntada a localização para instalar o Windows, seleccione “Disk 0 Partition 3 BOOTCAMP”.

AVISO: Não crie ou apague uma partição, nem seleccione qualquer outra partição. Esse procedimento pode apagar todo o conteúdo da partição do Mac OS X.



- 5 Clique em “Drive options (advanced)”.

6 Clique em Format e depois em OK.



7 Clique em Next.

A partição do Windows é formatada utilizando o sistema de ficheiros NTFS.

8 Siga as instruções apresentadas no ecrã para concluir a instalação e a configuração do Windows.

Após a instalação do software Windows, o computador reinicia-se automaticamente utilizando o Windows. Utilize os ecrãs de configuração do Windows para configurar o Windows.

Se tiver problemas ao instalar o Windows

Caso tenha problemas durante a instalação do Windows, experimente as soluções seguintes.

Se aparecer a mensagem “Disco de instalação não encontrado” ao instalar o Windows

Certifique-se de que iniciou sessão no Mac OS X como administrador.

Se o Windows não foi instalado correctamente

Verifique se está a utilizar uma versão original e completa do Windows 7 Home Premium, Professional ou Ultimate.

Reinicie o computador e mantenha premida a tecla Opção até que um ou mais ícones de discos apareçam no ecrã. Introduza o disco de instalação do Windows. Seleccione o ícone do disco de instalação do Windows e depois clique na seta por baixo do ícone. Prima rapidamente qualquer tecla no teclado para iniciar o instalador. Siga as instruções no ecrã para reparar ou reinstalar o Windows.

Se o instalador do Windows não funcionar

Certifique-se de que está a utilizar o teclado e rato originais fornecidos com o seu computador.

Se estiver a utilizar um rato Apple, o instalador do Windows pode não funcionar se o rato estiver ligado directamente ao computador. Ligue o rato à porta USB do teclado.

Se inserir o disco errado durante a instalação

Ejecte o disco mantendo premida a tecla de ejeção no teclado durante a reinicialização do computador.

Passo 4: Instalar o software de Suporte do Windows

Após a instalação do Windows, instale os controladores específicos para Mac e outro software de suporte do Windows utilizando o software guardado com o Assistente do Boot Camp.

O software de suporte instala os controladores do Boot Camp que fornecem suporte para o hardware Mac, incluindo estações-base AirPort, a câmara iSight integrada, o comando Apple Remote, o trackpad de um Mac portátil e as teclas de função de um teclado Apple. O software também instala o painel de controlo do Boot Camp para Windows e o item do tabuleiro de sistema Apple Boot Camp.

Para instalar o software de suporte do Windows:

- 1** Se não conseguir encontrar o CD, DVD ou disco externo contendo o software de suporte, abra o Assistente do Boot Camp e descarregue o software novamente.
Pode sair do assistente depois de ter guardado o software sem ter criado nenhuma partição.
- 2** Insira o CD ou DVD ou ligue o disco externo contendo o software de suporte do Windows.

Se o instalador não se iniciar automaticamente, procure no CD, DVD ou disco externo através do Explorador do Windows e faça duplo clique no ficheiro setup.exe, contido no directório Boot Camp.

- 3 Siga as instruções apresentadas no ecrã.

Importante: Não clique no botão Cancelar em nenhuma das caixas de diálogo do instalador.

Se aparecer uma mensagem a avisar que o software que está a instalar não passou no teste do Logótipo Windows, clique em “Continuar mesmo assim”.

Não é necessário responder às caixas de diálogo que aparecem brevemente durante a instalação.

Se o ecrã parecer inactivo, pode existir uma janela oculta que necessita de resposta do utilizador. Verifique a barra de tarefas e atrás de janelas abertas.

- 4 Depois de reiniciar o computador, siga as instruções dos instaladores que aparecerem.
- 5 Procure actualizações para o suporte do Windows utilizando o Apple Software Update ou em www.apple.com/pt/support/bootcamp.

Se o software de suporte do Windows não tiver sido instalado com sucesso

Se lhe parecer que o hardware do computador Mac não está a funcionar conforme esperado porque o software de suporte Windows não foi instalado com sucesso, tente repará-lo.

Para reparar o software de suporte do Windows:

- 1 Inicie o computador no Windows. Consulte “Como iniciar o computador utilizando o Mac OS X ou o Windows” na página 11.
- 2 Insira o CD ou DVD ou ligue o disco externo contendo o software de suporte do Windows.
- 3 Se o instalador não se iniciar automaticamente, procure no CD, DVD ou disco externo através do Explorador do Windows e faça duplo clique no ficheiro setup.exe, contido no directório Boot Camp.
- 4 Clique em Reparar e siga as instruções apresentadas no ecrã.

Se aparecer uma mensagem a avisar que o software que está a instalar não passou no teste do Logótipo Windows, clique em “Continuar mesmo assim”.

Para reinstalar um controlador específico:

Se precisar de reinstalar controladores específicos, pode instalar um de cada vez. Por exemplo, se a câmara iSight integrada não estiver a funcionar, pode reinstalar apenas o controlador para a câmara iSight.

Os controladores individuais encontram-se na pasta Controladores, no CD,DVD ou disco externo com o software de suporte do Windows.

- 1 Insira o CD ou DVD ou ligue o disco externo contendo o software de suporte do Windows.
- 2 Saia da aplicação de execução automática, se estiver aberta.
- 3 Através do Explorador do Windows, localize o controlador que pretende reinstalar.
- 4 Abra o controlador para iniciar a instalação.

Se tiver problemas ao utilizar o Windows no seu Mac

Caso tenha problemas ao utilizar o Windows no seu Mac, experimente as soluções seguintes.

Para obter mais informações sobre resolução de problemas, visite www.apple.com/pt/support/bootcamp.

Se vir a mensagem “Nenhum disco de arranque ligado” durante o arranque do computador

Poderá ter formatado incorrectamente a partição do Boot Camp e portanto não conseguir arrancar o computador. Inicie o computador com o Mac OS X e abra o Assistente do Boot Camp. Remova a partição do Boot Camp e volte a re-criá-la. Instale novamente o Windows, assegurando-se de formatar a partição.

Se o ecrã estiver em branco ou distorcido

Algumas placas gráficas podem não funcionar com o Mac OS X e o Windows num computador Mac. Se tiver problemas com a visualização no ecrã utilizando o Windows, tente o seguinte:

- Utilize as placas gráficas fornecidas com o Mac.
- Certifique-se de que instalou os controladores do Boot Camp. Consultar o “Passo 4: Instalar o software de suporte do Windows” na página 8.
- Ajuste a definição da resolução do ecrã no painel de controlo Ecrã.
- Visite <http://www.apple.com/pt/support/bootcamp> e procure informações sobre compatibilidade e software actualizado para o seu computador.

Se não conseguir alterar o nome da partição do Windows

Só pode alterar o nome da partição do Windows a partir do Windows. Inicie o computador no Windows e clique com o botão direito do rato na unidade C: no Explorador do Windows. Digite um nome.

Se tiver uma configuração RAID

As configurações RAID que utilizam o Boot Camp não são suportadas. Para obter mais informações, vá para www.apple.com/pt/support/bootcamp e procure “RAID”.

Como iniciar o computador utilizando o Mac OS X ou o Windows

Após a instalação do Windows e do software de suporte, o Boot Camp facilita o arranque do computador utilizando o Mac OS X ou o Windows. Para definir o sistema operativo do computador, seleccione o disco com esse sistema operativo instalado como disco de arranque e reinicie então o computador.

Como predefinir o sistema operativo

Para seleccionar o sistema operativo predefinido no Mac OS X, utilize o painel do Disco de Arranque das Preferências do sistema, no Mac OS X. Para o definir no Windows, utilize o painel de controlo do Boot Camp.

Para predefinir o sistema operativo no Mac OS X:

- 1 No Mac OS X, seleccione o menu Apple > Preferências do Sistema e clique em Disco de Arranque.
- 2 Seleccione o disco de arranque com o sistema operativo que pretende predefinir.
- 3 Se quiser iniciar esse sistema operativo agora, clique em Reiniciar.

Para predefinir o sistema operativo no Windows:

- 1 No Windows, clique no ícone do Boot Camp no tabuleiro de sistema e seleccione o painel de controlo do Boot Camp.
- 2 Seleccione o disco de arranque com o sistema operativo que pretende predefinir.
- 3 Se quiser iniciar esse sistema operativo agora, clique em Reiniciar.

Para reiniciar no Mac OS X utilizando o ícone do Boot Camp no tabuleiro de sistema :

- No Windows, clique no ícone do Boot Camp no tabuleiro de sistema e seleccione "Reiniciar no Mac OS X".

Isto também estabelece o Mac OS X como o sistema operativo predefinido.

Como seleccionar um sistema operativo durante o arranque

Pode seleccionar o sistema operativo a utilizar durante o arranque, mantendo premida a tecla Opção. Este procedimento apresenta ícones para todos os discos de arranque disponíveis e permite substituir a predefinição do disco de arranque nas preferências do Disco de Arranque (Mac OS X) ou no painel de controlo do Boot Camp (Windows) sem alterar essa definição.

Para seleccionar um sistema operativo durante o arranque:

- 1 Reinicie o computador e mantenha premida a tecla Opção até os ícones dos discos aparecerem no ecrã.
- 2 Selecciono o disco de arranque com o sistema operativo que pretende utilizar e depois clique na seta por baixo do ícone.

Como remover o Windows do computador

A remoção do Windows do computador difere consoante se instalou o Windows numa segunda partição do disco ou num disco de volume único.

Se tiver instalado o Windows numa segunda partição do disco: Utilizando o Assistente do Boot Camp conforme descrito em baixo, remova o Windows apagando a partição do Windows e restaurando o disco num volume do Mac OS X com uma única partição.

Se o computador tem vários discos e tiver instalado o Windows num disco com apenas uma partição: Inicie o computador no Mac OS X e use o Utilitário do Disco (na pasta Utilitários dentro da pasta Aplicações) para reformatar o disco como volume do Mac OS X.

Para apagar o Windows e a partição do Windows:

- 1 Inicie o computador no Mac OS X.
- 2 Saia de todas as aplicações abertas e encerre a sessão de outros utilizadores no computador.
- 3 Abra o Assistente do Boot Camp.
- 4 Selecciono “Criar ou remover uma partição do Windows” e clique em Continuar.
- 5 Efectue uma das seguintes acções:
 - Se o computador tiver um único disco interno, clique em Restaurar.
 - Se o computador tiver vários discos internos, selecciono o disco que contém o Windows, selecciono “Restaurar numa única partição Mac OS” e clique em Continuar.

Mais informações, suporte e comentários

Para obter mais informações acerca do Boot Camp, visite www.apple.com/pt/bootcamp.

Para suporte do Boot Camp, visite www.apple.com/pt/support/bootcamp.

A Apple agradece os seus comentários acerca do Boot Camp. Para enviar comentários, visite www.apple.com/pt/macosex/feedback.

A Apple não fornece suporte para a instalação ou utilização do software Microsoft Windows. Para obter ajuda acerca de tópicos Windows, visite www.microsoft.com/windows.

© 2010 Apple Inc. Todos os direitos reservados.

Apple, o logótipo da Apple, AirPort, Boot Camp, iMac, iSight, Mac, MacBook e Mac OS são marcas comerciais da Apple Inc., registadas nos EUA e noutros países. Intel, Intel Core e Xeon são marcas comerciais da Intel Corp. nos EUA e noutros países. Outros produtos e nomes de empresas aqui mencionados podem ser marcas comerciais das respectivas empresas.

PO019-1911 09-2010