

Complimenti, hai raggiunto una sintonia perfetta
con il tuo iMac.

Saluta iMac.

www.apple.com/it/imac



Finder

Sfoglia il contenuto del tuo computer utilizzando Cover Flow.

Aiuto Mac

 finder



Videocamera iSight integrata

Puoi fare videoconferenze con tre amici di qualunque parte del mondo in contemporanea.

Aiuto Mac

 isight



Mail

Gestisci tutti i tuoi account e-mail da un'unica applicazione.

Aiuto Mac

 mail



iCal e Rubrica Indirizzi

Mantieni sincronizzati i tuoi programmi e i tuoi contatti.

Aiuto Mac

 isync

Mac OS X Leopard

www.apple.com/it/macosex



Time Machine

Esegui automaticamente il backup e il ripristino dei tuoi documenti.

Aiuto Mac

 time machine



Visualizzazione rapida

Visualizza in anteprima i tuoi documenti.

Aiuto Mac

 visualizzazione rapida



Spotlight

Trova rapidamente ogni cosa presente sul tuo Mac.

Aiuto Mac

 spotlight



Safari

Naviga per il web con il browser più veloce al mondo.

Aiuto Mac

 safari

iLife '09

www.apple.com/it/ilife



iPhoto

Condividi le foto sul web o crea libri, biglietti e calendari.

Aiuto iPhoto

 foto



iMovie

Realizza un filmato e condividilo facilmente sul web.

Aiuto iMovie

 filmato



GarageBand

Crea il tuo brano con dei musicisti su un palco virtuale.

Aiuto GarageBand

 registrazione



iWeb

Costruisci dei siti web con foto, filmato, blog e podcast.

Aiuto iWeb

 sito web

Indice

Capitolo 1: Installazione semplice e rapida per utilizzo immediato

- 9 Contenuto della confezione
- 10 Configurare il computer iMac
- 15 Mettere iMac in stato di Stop o spegnerlo

Capitolo 2: Utilizzo quotidiano di iMac

- 20 Caratteristiche base di iMac
- 22 Altre Caratteristiche di iMac
- 24 Porte disponibili su iMac
- 26 Altri componenti di iMac
- 28 Domande e risposte

Capitolo 3: Potenzia la tua memoria

- 33 Installare la memoria
- 38 Verifica che iMac rilevi la nuova memoria

Capitolo 4: Una soluzione per ogni problema

- 41 Problemi che non permettono di utilizzare iMac
- 43 Utilizzo di Apple Hardware Test
- 44 Problemi con la connessione Internet
- 46 Problemi con la comunicazione wireless AirPort Extreme
- 47 Mantenere aggiornato il software
- 48 Quando un'applicazione non risponde
- 48 Reinstallare il software fornito con iMac
- 50 Altri tipi di problemi
- 51 Ulteriori informazioni, servizio e supporto
- 53 Individuare il numero di serie del prodotto

Capitolo 5: Informazioni supplementari importanti

- 56 Importanti informazioni sulla sicurezza
- 60 Importanti informazioni per la manutenzione
- 61 Pulire iMac
- 62 Disposizione dell'ambiente di lavoro
- 64 Apple e l'ambiente
- 65 Regulatory Compliance Information

1

Installazione semplice e rapida
per utilizzo immediato

www.apple.com/it/imac

Aiuto Mac  Assistente Migrazione

iMac è progettato per essere installato e utilizzato subito. Gli utenti che utilizzano iMac o un computer Mac per la prima volta, potranno consultare le istruzioni contenute in questo capitolo per iniziare a usare il computer.

Importante: leggi attentamente le istruzioni di installazione e le informazioni sulla sicurezza a partire da pagina 56, prima di collegare iMac a una presa di corrente.

Gli utenti esperti dovrebbero essere già in grado di eseguire le procedure di installazione. Ti consigliamo comunque di leggere il capitolo 2, “Utilizzo quotidiano di iMac,” per informazioni sulle nuove caratteristiche di iMac.

In Aiuto Mac, puoi trovare le risposte a molte domande su iMac. Per informazioni su Aiuto Mac, consulta “Domande e risposte” a pagina 28.

Prima di configurare iMac, rimuovi la pellicola protettiva sulla superficie esterna del computer.

Contenuto della confezione

iMac è dotato di una tastiera Apple Keyboard, un mouse Apple Mouse e un cavo di alimentazione CA.



Tastiera



Apple Mouse

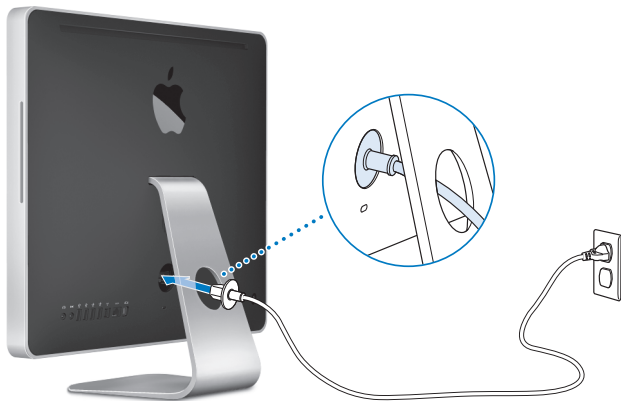


Cavo di alimentazione AC

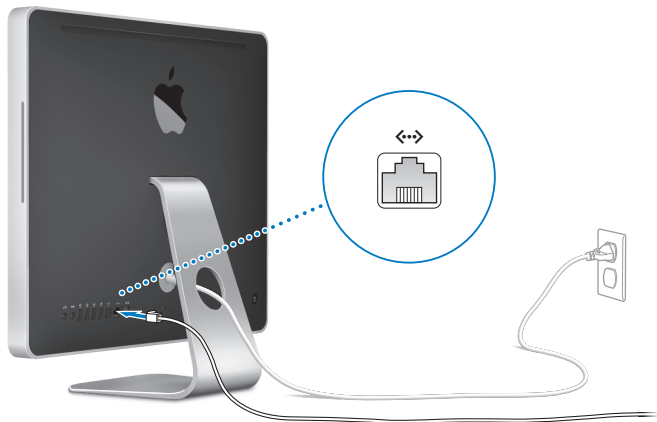
Configurare il computer iMac

Segui questi passi per configurare iMac.

Passo 1: Fai passare il cavo di alimentazione nel foro della struttura di supporto, inserisci il cavo nella porta di alimentazione sul retro di iMac, quindi collega il cavo a una presa di corrente.



Passo 2: Per accedere a Internet o a un network, collega un'estremità del cavo Ethernet alla porta Ethernet su iMac. Collega l'altra estremità a un modem via cavo, a un modem DSL o a un network.

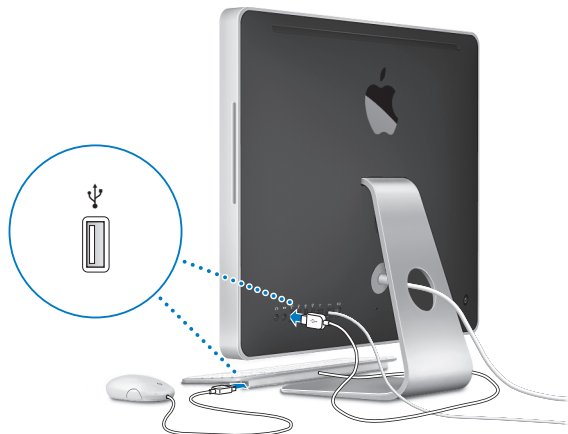


iMac è dotato della tecnologia AirPort Extreme per networking wireless. Per ulteriori informazioni sulla configurazione di una connessione wireless, scegli **Aiuto > Aiuto Mac**, quindi cerca "AirPort".

Per utilizzare una connessione telefonica, devi disporre del modem Apple USB Modem esterno che può essere acquistato su Apple Store all'indirizzo www.apple.com/it/store o presso un distributore autorizzato Apple. Collega il modem Apple USB Modem a una porta USB su iMac, quindi utilizza un cavo telefonico (non fornito) per collegare il modem a una presa telefonica a muro.

Passo 3: Collega i cavi della tastiera e del mouse.

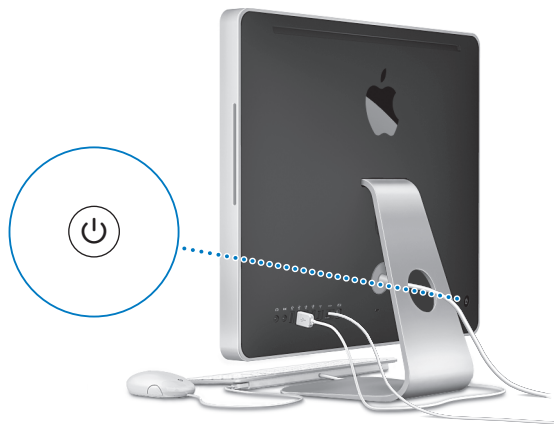
Collega il cavo della tastiera a una delle porte USB (ψ) di iMac. Collega il cavo del mouse Apple Mouse a una porta USB (ψ) della tastiera.



Nota: segui le istruzioni fornite nelle pagine successive per configurare la tastiera Apple Wireless Keyboard e il mouse Apple Wireless Mouse con iMac.

Passo 4: Premi il pulsante di alimentazione (⏻) sul retro di iMac per accenderlo.

Quando accendi iMac, viene emesso un segnale acustico.



Passo 5: Configura la tastiera e il cavo wireless.

Se hai acquistato una tastiera Apple Wireless Keyboard e un mouse Apple Wireless Mouse:

- a** Accendili. Mantieni premuto il pulsante di alimentazione sul lato destro della tastiera per alcuni secondi. Fai scorrere l'interruttore sul retro del mouse verso il basso.
- b** Con il mouse, fai clic su OK nella finestra di dialogo che viene visualizzata.

Nota: se la tastiera o il mouse non si accendono, accertati che le pile siano installate. Per ulteriori informazioni, consulta la documentazione fornita con la tastiera e il mouse.

Passo 6: Utilizza Impostazione Assistita per configurare iMac.

La prima volta che accendi iMac, si avvia Impostazione Assistita. Impostazione Assistita ti aiuta a inserire le informazioni relative a Internet ed e-mail, nonché a configurare un utente su iMac. Se disponi di un altro Mac, puoi utilizzare Impostazione Assistita per trasferire automaticamente documenti, applicazioni e altre informazioni dal computer Mac precedente al nuovo iMac.

Se non prevedi di utilizzare o tenere il computer Mac precedente, è consigliabile rimuovere l'autorizzazione per la riproduzione di musica, video o audiolibri acquistati da iTunes Store. Rimuovendo l'autorizzazione da un computer si impedisce che i brani, i video o gli audiolibri da te acquistati vengano riprodotti da altre persone e si rende così disponibile un'altra autorizzazione. Per informazioni sulla rimozione di un'autorizzazione, scegli Aiuto iTunes dal menu Aiuto di iTunes.

Se al primo avvio non utilizzi Impostazione Assistita per trasferire informazioni, puoi farlo successivamente utilizzando Assistente Migrazione. Vai nella cartella Applicazioni, apri Utility e fai doppio clic su Assistente Migrazione.

Passo 7: Personalizzare la scrivania e configurare le preferenze.

Puoi personalizzare velocemente la scrivania utilizzando Preferenze di Sistema. Scegli Apple (🍏) > Preferenze di Sistema dalla barra dei menu. Mentre impari a utilizzare il tuo iMac, esplora le Preferenze di Sistema, il centro di comando per la maggior parte delle impostazioni di iMac. Per ulteriori informazioni, apri Aiuto Mac e cerca "Preferenze di Sistema" o l'impostazione specifica che desideri modificare.

Mettere iMac in stato di Stop o spegnerlo

Quando hai finito di utilizzare iMac, puoi attivare lo stato di Stop o spegnerlo.

Mettere iMac in stato di Stop

Se non utilizzi iMac per un breve periodo di tempo, mettilo in stato di Stop. Quando iMac è in stato di Stop, lo schermo è scuro. Puoi riattivare iMac velocemente senza doverlo riavviare.

Per mettere iMac velocemente in stato di Stop, utilizza una delle seguenti procedure:

- Scegli Apple (🍏) > Stop dalla barra dei menu.
- Premi il pulsante di alimentazione (⏻) sul retro di iMac.
- Scegli Apple (🍏) > Preferenze di Sistema, fai clic su “Risparmio energia”, quindi imposta l’intervallo di tempo dopo il quale il computer entrerà in stato di Stop.
- Mantieni premuto per tre secondi il pulsante Riproduci/Pausa (▶||) del telecomando Apple Remote facoltativo.

Per riattivare iMac dallo stato di Stop, esegui una delle seguenti operazioni:

- Premi un tasto qualsiasi sulla tastiera.
- Premi un tasto qualsiasi sul telecomando Apple Remote facoltativo.
- Fai clic con il mouse.
- Premi il pulsante di alimentazione (⏻) sul retro di iMac.

Le applicazioni, documenti e impostazioni del computer si presenteranno inalterati dopo la riattivazione di iMac.

Spegnere iMac

Nel caso in cui iMac non venga utilizzato per parecchi giorni, è consigliabile spegnerlo. Scegli Apple (🍏) > Spegni. Per accenderlo nuovamente, premi il pulsante di alimentazione (⏻).

AVVISO: spegni iMac prima di spostarlo. Spostare iMac mentre il disco rigido è in funzione potrebbe danneggiare il disco rigido stesso, causando la perdita di dati o l'impossibilità di eseguire l'avvio dal disco rigido.

2

Utilizzo quotidiano di iMac

www.apple.com/it/macosx

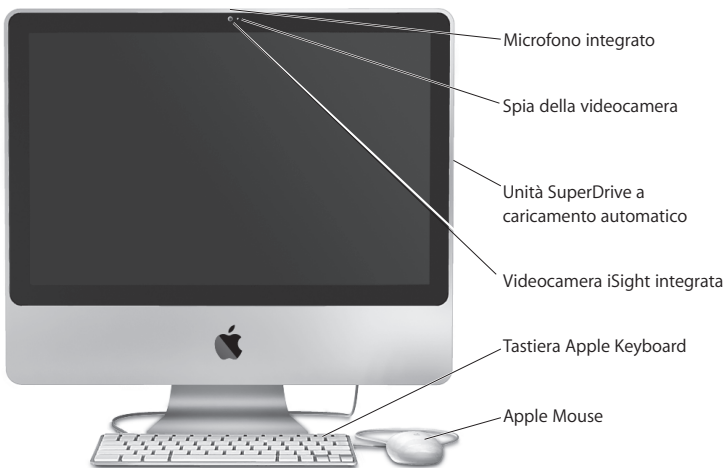
Aiuto Mac  iLife

Ti consigliamo di leggere questo capitolo per una panoramica delle diverse parti e caratteristiche di iMac.

Visitando il sito web Apple www.apple.com/it, puoi eseguire download gratuiti, consultare le ultime novità Apple e i cataloghi in linea di software e hardware per iMac.

Puoi anche trovare i manuali e il supporto tecnico per tutti i prodotti Apple accedendo al sito web di supporto Apple www.apple.com/it/support.

Caratteristiche base di iMac



Microfono integrato

Consente di acquisire l'audio direttamente su iMac o di chattare con gli amici su banda larga utilizzando l'applicazione iChat inclusa.

Spia della videocamera

La spia della videocamera si illumina quando iSight è in funzione.

Unità SuperDrive a caricamento automatico

Questa unità ottica a caricamento automatico legge e scrive su dischi CD e DVD standard, compresi dischi DVD±R, DVD±RW e DVD±R a doppio strato (DL).

Videocamera iSight integrata

Puoi fare videoconferenze con amici e parenti su banda larga con l'applicazione iChat AV, scattare foto con Photo Booth o acquisire video con iMovie.

Tastiera Apple Keyboard

Utilizza i tasti funzione per ottimizzare la tua efficienza.

Mouse Apple Mouse

Utilizza il mouse programmabile a più pulsanti con l'innovativa pallina di scorrimento per fare clic, premere e scorrere documenti, pagine web e altri contenuti.

Altre Caratteristiche di iMac



Ricevitore a infrarossi (IR) integrato

Utilizza un telecomando Apple Remote opzionale (in vendita separatamente all'indirizzo www.apple.com/it/store) con ricevitore a infrarossi per controllare Front Row e Keynote con iMac da una distanza massima di 9 metri.

**Tasti multimediali(F7, F8, F9)**

Consentono di riavvolgere (◀), riprodurre, mettere in pausa (⏸) o far avanzare velocemente (▶) un brano, un filmato o una presentazione.

**Tasti volume (F10, F11, F12)**

Consentono di azzerare (⏻), diminuire (◀) o aumentare (▶) il volume degli altoparlanti o della porta uscita audio di iMac.

Altoparlanti stereo integrati

Consentono di ascoltare musica, filmati, giochi e altri documenti multimediali.

**Tasto Espelli media**

Tieni premuto questo tasto per espellere un disco. Inoltre, puoi espellere un disco trascinando la relativa icona presente sulla scrivania, direttamente sul Cestino.

**Due porte USB 2.0**

Collega un mouse e sincronizza iPhone, iPod o la fotocamera digitale.

**Tasti luminosità (F1, F2)**

Consentono di aumentare (☀) o diminuire (☹) la luminosità dello schermo.

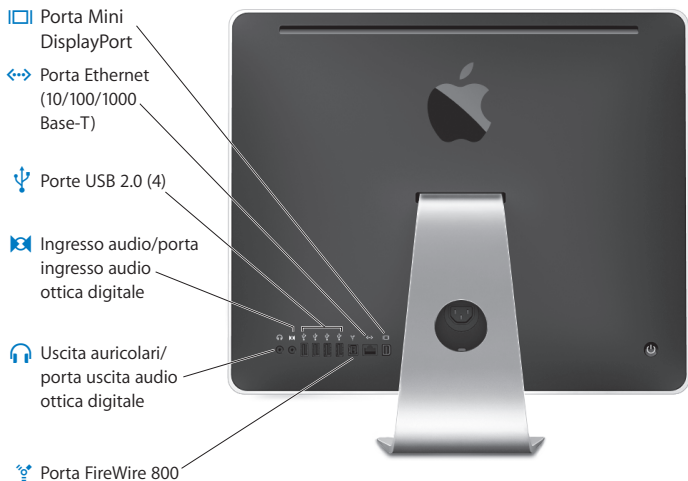
**Tasto Exposé (F3)**

Consente di aprire Exposé per vedere contemporaneamente tutte le finestre aperte sulla scrivania.

**Tasto Dashboard (F4)**

Apri Dashboard per accedere ai widget.

Porte disponibili su iMac





Porta Mini DisplayPort

Per collegare un monitor che utilizza un connettore Mini DisplayPort. Gli adattatori sono disponibili su www.apple.com/it/store.



Porta Ethernet (10/100/1000Base-T)

Consente di connettersi a un network Ethernet 10/100/1000Base-T ad alta velocità, a un modem DSL o via cavo o di collegarsi a un altro computer e trasferire documenti. La porta Ethernet è in grado di rilevare automaticamente altri dispositivi Ethernet.



Quattro porte USB (Universal Serial Bus) 2.0 ad alta velocità

Per collegare iPod, iPhone, mouse, tastiera, stampante, unità disco, fotocamera digitale, joystick, modem USB esterno e altro. Puoi inoltre collegare periferiche USB 1.1. La tastiera Apple Keyboard dispone di due porte USB 2.0 aggiuntive.



Ingresso audio/porta ingresso audio ottica digitale

Consente di collegare un microfono esterno amplificato o un apparecchio audio digitale. Questa porta è anche un mini jack stereo S/PDIF da 3,5 mm.



Uscita auricolari/porta uscita ottica digitale

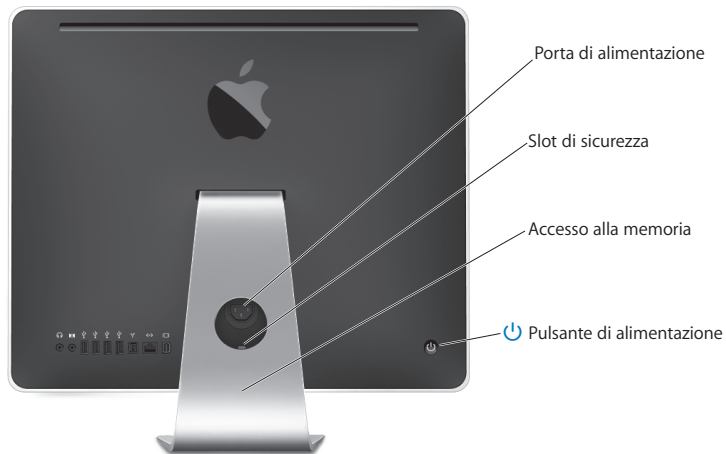
Consente di collegare auricolari, altoparlanti esterni amplificati o apparecchi audio digitali. Questa porta è anche un mini jack stereo S/PDIF da 3,5 mm.



Una porta Firewire 800

Per collegare dispositivi esterni ad alta velocità, ad esempio videocamere digitali e dispositivi di archiviazione. La porta fornisce fino a 7 watt di potenza massima.

Altri componenti di iMac



Porta di alimentazione

Consente di collegare il cavo di alimentazione all'iMac.

Slot di sicurezza

Per utilizzare cavo e lucchetto antifurto (in vendita all'indirizzo www.apple.com/it/store).

Accesso alla memoria

iMac è dotato di almeno 2 GB di memoria installata su due moduli di memoria da 1 GB l'uno. Puoi sostituire la memoria installata con moduli di memoria da 2 GB o 4 GB fino a un massimo di 8 GB (puoi acquistare la memoria aggiuntiva all'indirizzo www.apple.com/it/store). Consulta "Installare la memoria" a pagina 33.

**Pulsante di alimentazione**

Consente di accendere iMac o di impostarlo nello stato di Stop. Mantieni premuto il pulsante per riavviare iMac durante la soluzione dei problemi.

**Tecnologia wireless AirPort Extreme (incorporata)**

Ti consente la connessione a un network wireless utilizzando la tecnologia integrata AirPort.

**Tecnologia wireless Bluetooth® 2.1+EDR (incorporata)**

Consente di collegare dispositivi wireless, quali telefoni cellulari abilitati Bluetooth, PDA, stampanti, tastiera Apple Wireless Keyboard e mouse Apple Mouse (gli ultimi due possono essere acquistati sul sito www.apple.com/it/store).

Domande e risposte

Ulteriori informazioni sull'utilizzo di iMac sono disponibili in Aiuto Mac e su Internet all'indirizzo www.apple.com/it/support/imac.

Per aprire Aiuto Mac:

- 1 Fai clic sull'icona del Finder nel Dock (la barra delle icone sul bordo dello schermo).
- 2 Scegli Aiuto > Aiuto Mac (scegli Aiuto Mac dal menu Aiuto nella barra dei menu).
- 3 Fai clic nel campo di ricerca, digita una domanda e premi Invio sulla tastiera.

Ulteriori informazioni

Per ulteriori informazioni sull'utilizzo di iMac, consulta:

Per informazioni su	Consulta
Installare la memoria	il capitolo 3, "Potenzia la tua memoria," a pagina 31.
Risolvere problemi nel caso in cui si verifichi un inconveniente	il capitolo 4, "Una soluzione per ogni problema," a pagina 39.
Servizio e supporto per iMac	"Ulteriori informazioni, servizio e supporto" a pagina 51. o il sito web del supporto Apple www.apple.com/it/support .
Utilizzo di Mac OS X	il sito web di Mac OS X all'indirizzo www.apple.com/it/macosx . oppure cerca "Mac OS X" in Aiuto Mac.
Passaggio da un PC a un Mac	"Perché vi innamorerete di un Mac" all'indirizzo www.apple.com/it/getamac/whymac .
Utilizzare le applicazioni iLife	il sito web iLife all'indirizzo www.apple.com/it/ilife In alternativa, apri l'applicazione iLife e il relativo Aiuto, quindi inserisci una domanda nel campo di ricerca.
Modificare le preferenze di sistema	Preferenze di Sistema, scegliendo Apple () > Preferenze di Sistema. oppure cerca "preferenze di sistema" in Aiuto Mac.
Utilizzo della videocamera iSight	Aiuto Mac e cerca "iSight".

Per informazioni su	Consulta
Utilizzare il mouse o la tastiera	Preferenze di Sistema e scegli Tastiera e Mouse. oppure apri Aiuto Mac e cerca "mouse" o "tastiera".
Utilizzare la tecnologia wireless AirPort Extreme	il supporto AirPort all'indirizzo www.apple.com/it/support/airport oppure apri Aiuto Mac e cerca "AirPort."
Utilizzo della tecnologia wireless Bluetooth	il supporto Bluetooth all'indirizzo www.apple.com/it/support/bluetooth In alternativa, apri Aiuto Mac e cerca "Bluetooth".
Collegare una stampante	Aiuto Mac e cerca "stampare".
Connessioni FireWire e USB	Aiuto Mac e cerca "FireWire" o "USB".
Connettersi a Internet	Aiuto Mac e cerca "Internet".
Utilizzare un monitor esterno	Aiuto Mac e cerca "porta video".
Telecomando Apple Remote	Aiuto Mac e cerca "telecomando".
Front Row	Aiuto Mac e cerca "Front Row".
Inserimento di un disco CD o DVD	Aiuto Mac e cerca "masterizzare disco".
Specifiche tecniche	la pagina delle specifiche tecniche standard all'indirizzo www.apple.com/it/support/specs oppure apri System Profiler scegliendo, dalla barra dei menu, Apple () > Informazioni su questo Mac, quindi fai clic su "Più informazioni".
Notizie Apple, download gratuiti e cataloghi in linea relativi a software e hardware	Sito Apple all'indirizzo www.apple.com/it .
Istruzioni, supporto tecnico e manuali per i prodotti Apple	Sito di supporto Apple all'indirizzo www.apple.com/it/support .

3

Potenzia la tua memoria

www.apple.com/it/store

Aiuto Mac  RAM

Your iMac viene fornito con almeno 2 GB (gigabyte) di memoria DRAM (Dynamic Random Access) DDR3 (Double Data Rate 3) installati su due moduli di memoria da 1 GB. Puoi sostituire la memoria installata con moduli di memoria da 2 GB o 4 GB fino a un massimo di 8 GB. I moduli di memoria devono rispondere alle seguenti specifiche:

- Formato SO-DIMM (Small Outline Dual Inline Memory Module)
- 1066 MHz, PC3-8500, compatibili con DDR3 (chiamato anche DDR3 1066)
- Senza memoria tampone e non registrati.

ATTENZIONE: ti raccomandiamo di rivolgerti a un tecnico qualificato Apple per l'installazione della memoria. Consulta la documentazione di supporto fornita con iMac per informazioni su come contattare l'assistenza Apple. Se l'apparecchio viene danneggiato nel tentativo di installare la memoria, tale danno non è coperto dalla garanzia limitata di iMac.

Installare la memoria

iMac dispone di due slot di memoria, in ognuno dei quali è installato almeno un modulo di memoria da 1 GB. Puoi sostituire il modulo di memoria di entrambi gli slot con moduli di memoria da 2 GB o 4 GB fino a un massimo di 8 GB di memoria.

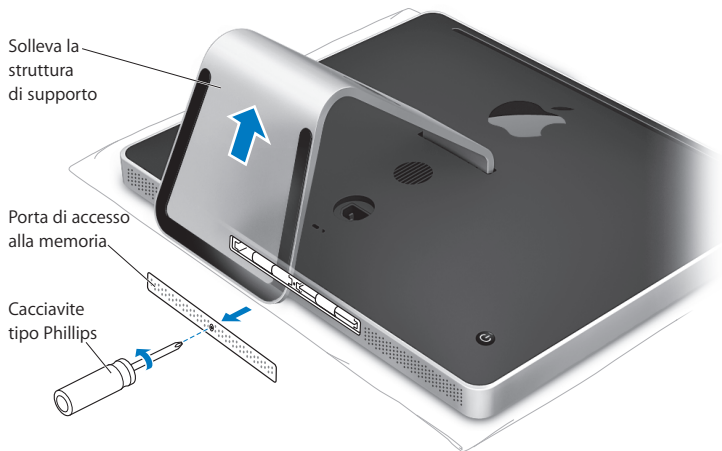
Puoi acquistare la memoria aggiuntiva Apple da un distributore autorizzato Apple, online da Apple Store (www.apple.com/it/store) oppure in un negozio Apple Store.

ATTENZIONE: spegni sempre iMac rimuovi il cavo di alimentazione prima di installare la memoria. Non cercare di installare memoria nel computer iMac mentre questo è collegato.

Per installare la memoria:

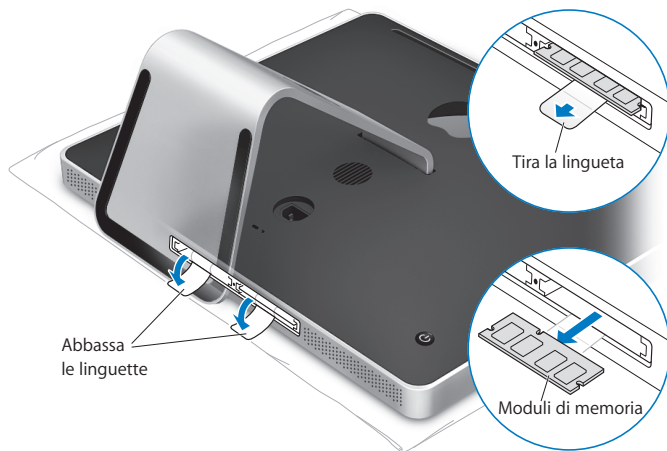
- 1 Spegni iMac scegliendo Apple (🍏) > Spegni.
- 2 Disconnetti tutti i cavi e il cavo di alimentazione da iMac.
- 3 Posiziona un panno morbido e pulito sul piano di lavoro. Afferra iMac dai lati e adagialo in orizzontale in modo che lo schermo appoggi sulla superficie e il retro sia rivolto verso l'alto.

- 4 Estrai la struttura di supporto e utilizza un cacciavite tipo Phillips n. 2 per allentare la vite sulla porta di accesso alla memoria, ruotandola in senso antiorario.

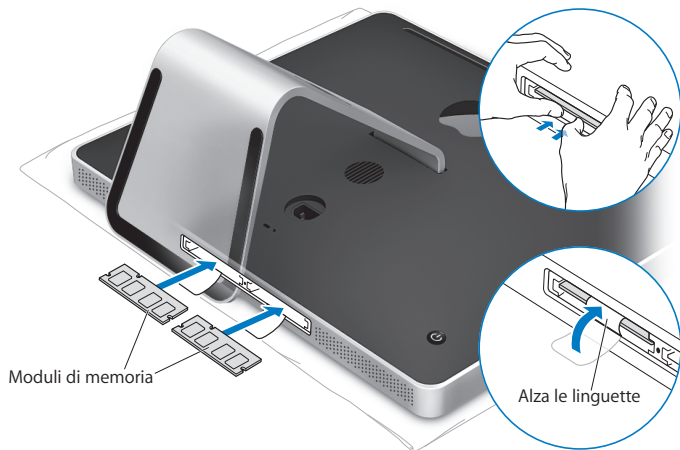


- 5 Rimuovi la porta di accesso alla memoria e mettila da parte.

- 6 Abbassa le linguette nell'alloggiamento della memoria.
- 7 Per sostituire un modulo di memoria, abbassa e quindi tira la linguetta per estrarre il modulo di memoria installato. Rimuovi il modulo di memoria da sostituire.

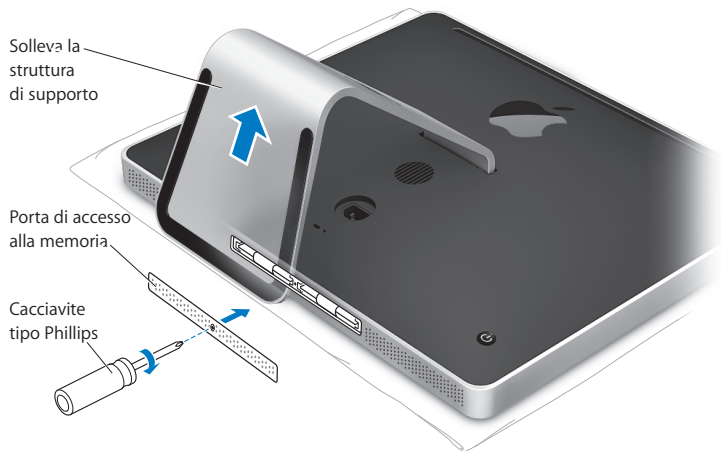


- 8 Inserisci il nuovo modulo di memoria nello slot con la tacca rivolta verso sinistra, come illustrato nella figura.
- 9 Premi con forza il modulo di memoria nell'alloggiamento. Percepirai un leggero "clic" quando il modulo di memoria sarà al suo posto.
- 10 Alza le linguette nell'alloggiamento della memoria.



- 11 Riposiziona la porta di accesso alla memoria utilizzando un cacciavite tipo Phillips n. 2 per stringere la vite.

ATTENZIONE: riposiziona la porta di accesso dopo avere installato la memoria. iMac non funzionerà correttamente senza la porta di accesso alla memoria.



- 12 Afferrando il computer iMac da entrambi i lati, riportarlo nella posizione corretta, quindi ricollega i cavi e il cavo di alimentazione.
- 13 Premi il pulsante (⏻) sul retro di iMac per accenderlo.

Verifica che iMac rilevi la nuova memoria

Dopo avere installato la memoria, verifica che il computer la rilevi correttamente.

Per controllare la memoria installata su iMac:

- 1 Avvia iMac.
- 2 Quando viene visualizzata la scrivania di Mac OS, scegli Apple (🍏) > Informazioni su questo Mac.

Potrai visualizzare la quantità di memoria totale installata in iMac. Per visualizzare in modo più dettagliato la quantità di memoria installata, apri System Profiler facendo clic su "Più informazioni".

Se la memoria che hai installato non soddisfa le specifiche (consulta pagina 32), iMac emetterà tre segnali acustici ogni cinque secondi. Se si verifica questa situazione, spegni iMac e controlla di nuovo le istruzioni d'installazione per assicurarti che la memoria sia compatibile con iMac e che sia installata correttamente. Se il problema persiste, rimuovi la memoria e consulta la documentazione di supporto fornita con la memoria o contatta il distributore della memoria stessa.

4

Una soluzione per
ogni problema

www.apple.com/it/support

Aiuto Mac  aiuto

Può accadere che si verifichino dei problemi mentre stai utilizzando iMac. Questo capitolo fornisce alcune soluzioni possibili. Inoltre, puoi trovare ulteriori informazioni sulla risoluzione dei problemi in Aiuto Mac o sul sito web di supporto di iMac all'indirizzo www.apple.com/it/support/imac.

In caso di problemi con iMac, puoi sempre ricorrere a una soluzione semplice e veloce. Se si verifica un problema è consigliabile che tu prenda nota di tutte le operazioni eseguite prima che questo si verificasse. In tal modo sarà più semplice individuare le possibili cause del problema e trovare la soluzione. Prendi nota delle seguenti informazioni:

- Le applicazioni utilizzate quando si è verificato il problema. I problemi circoscritti a un'unica applicazione potrebbero indicare incompatibilità dell'applicazione stessa con la versione di Mac OS installata sul computer.
- Eventuale software recentemente installato.
- Hardware eventualmente collegato o installato di recente, quale ad esempio memoria aggiuntiva o una periferica.

ATTENZIONE: non cercare di aprire iMac tranne che per installare memoria. Se il computer iMac necessita di assistenza, consulta "Ulteriori informazioni, servizio e supporto" a pagina 51 per informazioni su come contattare il Fornitore di servizi autorizzato Apple o Apple per l'assistenza. iMac non dispone di parti la cui manutenzione possa essere eseguita dall'utente, ad eccezione della memoria.

Problemi che non permettono di utilizzare iMac

Se iMac non risponde o il puntatore non si muove

- Assicurati che il mouse e la tastiera siano collegati. Scollega quindi collega di nuovo i connettori e controlla che siano inseriti correttamente. Se disponi di una tastiera o un mouse wireless, accertati che le pile siano cariche.
- Cerca di forzare la chiusura delle applicazioni che danno problemi. Tieni premuti i tasti Opzione e Comando (⌘), quindi premi il tasto Esc. Se appare una finestra di dialogo, seleziona l'applicazione e fai clic su Uscita forzata. Registra quindi il tuo lavoro nelle applicazioni aperte e riavvia iMac per assicurarti che il problema sia stato completamente risolto.
- Se non riesci a forzare l'uscita dall'applicazione, mantieni premuto il pulsante di alimentazione (⏻) sul retro di iMac per cinque secondi per spegnere il computer. Scollega il cavo di alimentazione dell'alimentatore di corrente da iMac. Quindi ricollegalo e premi il tasto di alimentazione (⏻) sul retro di iMac per accenderlo.

Nel caso in cui il problema si ripresenti durante l'utilizzo di una particolare applicazione, consulta l'azienda produttrice dell'applicazione per verificare la compatibilità dell'applicazione con il computer.

Per informazioni di supporto relative al software fornito con il computer, visita il sito www.apple.com/guide (in inglese) o il sito del produttore.

Se il problema si verifica frequentemente, potrebbe essere necessario reinstallare il software (consulta "Reinstallare il software fornito con iMac" a pagina 48).

Se iMac si blocca durante l'avvio o se viene visualizzato un punto interrogativo lampeggiante

- Aspetta alcuni secondi. Se iMac non si avvia dopo tale attesa, spegni iMac tenendo premuto il pulsante di accensione (⏻) per circa 5 secondi, fino allo spegnimento. Tieni quindi premuto il tasto Opzione e premi di nuovo il pulsante di accensione (⏻) per riavviare il computer. Continua a tenere premuto il tasto Opzione fino all'avvio di iMac, quindi fai clic sulla freccia sotto l'icona del disco rigido che desideri utilizzare come disco di avvio.
- Dopo l'avvio di iMac, apri Preferenze di Sistema e fai clic su "Disco di avvio". Seleziona una cartella Mac OS X System locale.
- Se il problema si verifica frequentemente, potrebbe essere necessario reinstallare il software di sistema (consulta la sezione "Reinstallare il software fornito con iMac" a pagina 48).

Se iMac non si accende o non si avvia

- Verifica che il cavo di alimentazione sia collegato ad iMac e ad una presa di corrente funzionante.
- Premi il pulsante di alimentazione (⏻) e tieni premuti i tasti Comando (⌘), Opzione, P e R fino a quando percepisci il suono di avvio per la seconda volta. In questo modo il parametro RAM (PRAM) viene reimpostato.
- Se hai installato della memoria recentemente e iMac emette segnali acustici ogni cinque secondi, accertati che la memoria sia correttamente installata e che sia compatibile con iMac. Verifica se rimuovendo la memoria installata su iMac puoi avviarlo (consulta pagina 38).
- Scollega il cavo di alimentazione e attendi 30 secondi. Ricollega il cavo di alimentazione e premi nuovamente il pulsante di alimentazione (⏻) per riavviare iMac.

- Se anche in questo caso non riesci ad avviare iMac, consulta “Ulteriori informazioni, servizio e supporto” a pagina 51 per informazioni su come contattare Apple per l’assistenza.

Utilizzo di Apple Hardware Test

In caso di problemi hardware con iMac, utilizza l’applicazione Apple Hardware Test per diagnosticare la presenza di problema con uno dei componenti del computer, per esempio il processore o la memoria.

Per utilizzare Apple Hardware Test:

- 1 Scollega tutti i dispositivi esterni da iMac, tranne la tastiera e il mouse. Scollega il cavo Ethernet eventualmente collegato.
- 2 Riavvia iMac tenendo premuto il tasto D.
- 3 >Nello schermo di selezione della lingua di Apple Hardware Test visualizzato, seleziona la lingua desiderata.
- 4 Premi il tasto Invio o fai clic sulla freccia destra.
- 5 Quando appare la schermata principale di Apple Hardware Test (dopo circa 45 secondi), segui le istruzioni su schermo.
- 6 Se Apple Hardware Test rileva un problema, verrà visualizzato un codice d’errore. Annota il codice d’errore prima di rivolgerti all’assistenza. Se Apple Hardware Test non rileva alcun errore hardware, il problema potrebbe essere collegato al software.

Se questa procedura non funziona, puoi inserire il *Applications Install DVD* fornito con iMac per utilizzare Apple Hardware Test. Per ulteriori informazioni, consulta il documento *Leggimi di Apple Hardware Test* che trovi sul *Applications Install DVD*.

Problemi con la connessione Internet

iMac dispone di Impostazione Assistita per la configurazione della connessione Internet. Apri Preferenze di Sistema, quindi fai clic su Network. Fai clic sul pulsante Aiutami per aprire Impostazione Assistita Network.

In caso di problemi con la connessione Internet, puoi seguire le istruzioni contenute in questa sezione per il tipo di connessione in uso oppure utilizzare Diagnosi Network.

Per utilizzare Diagnosi Network:

- 1 Scegli Apple (🍏) > Preferenze di Sistema.
- 2 Fai clic su Network e quindi su Aiutami.
- 3 Fai clic su Diagnosi per aprire "Diagnosi network".
- 4 Segui le istruzioni visualizzate su schermo.

Se Diagnosi Network non consente di risolvere il problema, il problema potrebbe dipendere dall'Internet Provider (ISP) al quale stai cercando di collegarti, da un dispositivo esterno che stai usando per la connetterti all'ISP o dal server al quale stai cercando di accedere. Puoi provare a seguire i passaggi descritti nelle seguenti sezioni.

Connessioni Internet: modem via cavo, modem DSL e LAN

Assicurati che tutti i cavi del modem siano collegati correttamente, incluso il cavo di alimentazione del modem, il cavo che collega il modem al computer e il cavo che collega il modem alla presa telefonica. Inoltre, verifica i cavi e gli alimentatori dei router e degli hub Ethernet.

Spegni e accendi il modem e reimpostane l'hardware

Spegni il modem DSL o il modem via cavo per alcuni minuti, quindi riaccendilo. Alcuni ISP raccomandano di scollegare il cavo di alimentazione del modem. Se il modem dispone di un pulsante di reinizializzazione, puoi premerlo prima o dopo aver disattivato e attivato l'alimentazione.

Importante: Le istruzioni del modem non si applicano agli utenti LAN. Gli utenti LAN potrebbero disporre di hub, switch, router o blocchi di connessione non disponibili per gli utenti di modem via cavo o DSL. Gli utenti LAN dovrebbero contattare l'amministratore del network invece dell'ISP.

Connessioni PPPoE

Se non riesci a collegarti al tuo Internet Provider utilizzando il protocollo PPPoE (Point to Point Protocol over Ethernet), assicurati di aver inserito le informazioni corrette nelle preferenze Network.

Per inserire le impostazioni PPPoE:

- 1 Scegli Apple (🍏) > Preferenze di Sistema.
- 2 Fai clic su "Network".
- 3 Fai clic su Aggiungi (+) nella parte inferiore dell'elenco dei servizi di connessione network, quindi scegli PPPoE dal menu a comparsa Interfaccia.
- 4 Scegli un'interfaccia per il servizio PPPoE dal menu a comparsa Ethernet.
Scegli Ethernet se stai provando a collegarti a un network cablato oppure AirPort se ti stai collegando a un network wireless.
- 5 Inserisci le informazioni ricevute dal fornitore di servizi, quali nome account, password e nome del servizio PPPoE (se richiesto dal fornitore di servizi).
- 6 Fai clic su Applica per rendere attive le impostazioni.

Connessioni network

Verifica che il cavo Ethernet sia collegato a iMac e al network. Controlla i cavi e le alimentazioni degli hub e dei router Ethernet.

Se hai due o più computer che condividono una connessione Internet, assicurati che il network sia configurato correttamente. Devi verificare se l'ISP fornisce uno o più indirizzi IP, uno per ogni computer.

Se viene fornito solo un indirizzo IP, devi disporre di un router in grado di condividere la connessione, noto anche come NAT (Network Address Translation) o "IP masquerading". Per informazioni sulla configurazione, consulta la documentazione fornita con il router in uso o contatta il responsabile della configurazione network. La base AirPort può essere utilizzata per condividere un indirizzo IP tra più computer. Per ulteriori informazioni sull'utilizzo della base AirPort, consulta l'Aiuto Mac o visita il sito web AirPort Extreme all'indirizzo www.apple.com/it/airport/.

Se il problema non si risolve, contatta il tuo ISP o l'amministratore del network.

Problemi con la comunicazione wireless AirPort Extreme

In caso di problemi con la connessione wireless di AirPort Extreme

- Controlla che il computer o il network a cui desideri collegarti siano funzionanti e dotati di un punto di accesso wireless.
- Assicurati che il software sia stato correttamente configurato seguendo le istruzioni fornite con la base o il punto di accesso.

- Assicurati di trovarti entro il raggio di portata dell'antenna dell'altro computer o del punto di accesso network. Dispositivi elettrici e strutture metalliche possono interferire con la connessione wireless e ridurre il raggio di portata. Spostare o ruotare il computer potrebbe migliorare la ricezione.
- Verifica il menu stato di AirPort (📶) nella barra dei menu. Sono visibili fino a quattro barre, che indicano la forza del segnale. Se la potenza del segnale è debole, prova a cambiare posizione.
- Consulta Aiuto AirPort (scegli Aiuto > Aiuto Mac, quindi scegli Libreria > Aiuto AirPort dalla barra dei menu). Inoltre, consulta le istruzioni fornite con il dispositivo wireless per ulteriori informazioni.

Mantenere aggiornato il software

Puoi collegarti a Internet ed eseguire il download e l'installazione automatici delle versioni gratuite più recenti di software, driver e altre novità offerte da Apple.

Quando sei connesso a Internet, Aggiornamento Software verifica la disponibilità di eventuali aggiornamenti per il computer. Puoi configurare iMac affinché verifichi periodicamente la disponibilità di aggiornamenti ed effettui il download e l'installazione degli aggiornamenti software.

Per verificare gli aggiornamenti software disponibili:

- 1 Scegli Apple (🍏) > Preferenze di Sistema.
- 2 Fai clic sull'icona Aggiornamento Software e segui le istruzioni su schermo.
 - Per ulteriori informazioni, cerca "Aggiornamento Software" in Aiuto Mac.
 - Per reperire le informazioni più aggiornate su Mac OS X, visita il sito web www.apple.com/it/macosex.

Quando un'applicazione non risponde

In rare occasioni, un'applicazione potrebbe “bloccarsi”. Mac OS X offre un modo per chiudere un'applicazione bloccata senza riavviare iMac. La chiusura di un'applicazione bloccata ti consente di salvare il tuo lavoro in altre applicazioni aperte.

Per forzare la chiusura di un'applicazione:

- 1 Premi Comando (⌘)-Opzione-Esc oppure scegli Apple () > Uscita forzata.
Viene visualizzata la finestra Forza Chiusura Applicazioni con l'applicazione selezionata.
- 2 Fai clic su “Uscita forzata”.
L'applicazione viene chiusa, lasciando aperte le altre.

Reinstallare il software fornito con iMac

Utilizza i dischi di installazione del software forniti con iMac per reinstallare Mac OS X e le applicazioni fornite con il computer. Puoi scegliere “Archivia e Installa” per registrare i documenti e le impostazioni esistenti, oppure “Inizializza e Installa” per cancellare tutti i dati.

Importante: Apple consiglia di eseguire il backup dei dati sul disco rigido prima di ripristinare il software. Poiché l'opzione “Inizializza e Installa” cancella il contenuto del disco rigido, prima di procedere con l'installazione di Mac OS X e delle applicazioni, è necessario eseguire una copia di backup dei documenti più importanti. Apple non è responsabile dell'eventuale perdita di dati.

Installare Mac OS X

Per installare Mac OS X:

- 1 Esegui una copia di backup dei documenti importanti.
- 2 Inserisci il *Mac OS X Install DVD* fornito con il computer.

- 3 Fai doppio clic su Installazione Mac OS X.
- 4 Segui le istruzioni visualizzate su schermo.

Nota: per ripristinare le impostazioni originali di Mac OS X sul computer, fai clic su Opzioni nel pannello “Seleziona una destinazione” del programma di installazione, quindi seleziona “Inizializza e Installa”. Se scegli “Inizializza e Installa,” un messaggio ti ricorderà di utilizzare il *Applications Install DVD* per reinstallare le applicazioni fornite con il computer.

- 5 Al termine dell’installazione, fai clic su Riavvia per riavviare il computer.
- 6 Segui i prompt di Impostazione Assistita per configurare l’account utente.

Installare le applicazioni

Se reinstalli Mac OS X sul computer e selezioni l’opzione “Inizializza e Installa,” devi reinstallare le applicazioni fornite con il computer, per esempio le applicazioni iLife.

Per installare applicazioni fornite con il computer:

- 1 Esegui una copia di backup dei documenti importanti.
- 2 Inserisci il *Applications Install DVD* fornito con il computer.
- 3 Fai doppio clic su “Install Bundled Software”.
- 4 Segui le istruzioni visualizzate su schermo.
- 5 Al termine dell’installazione, fai clic su Chiudi.

Altri tipi di problemi

In caso di problemi con un'applicazione di terze parti (non Apple), contatta il produttore. Spesso i produttori forniscono gli aggiornamenti software sui propri siti web.

Puoi verificare e installare i software Apple utilizzando il pannello Aggiornamento Software nelle Preferenze di Sistema. iMac è impostato per eseguire la verifica una volta alla settimana. Tuttavia, puoi impostarlo affinché la esegua ogni giorno o ogni mese. Puoi anche controllare gli aggiornamenti manualmente. Per ulteriori informazioni, scegli Aiuto > Aiuto Mac e cerca l'argomento "aggiornamento software".

Se riscontri problemi nell'inserire un disco

- Spingi il disco nell'unità con un movimento continuo finché con le dita non tocchi il lato di iMac.
- Utilizza solo dischi di dimensioni standard.

Se riscontri problemi nell'espellere un disco

- Chiudi qualsiasi applicazione che potrebbe utilizzare il disco e premi il tasto "Espelli media" (⏏) sulla tastiera.
- Apri una finestra del Finder e fai clic sull'icona di espulsione accanto all'icona del disco nella barra laterale o trascina l'icona dalla scrivania sul Cestino.
- Effettua il logout dal tuo account utente scegliendo menu Apple > Logout utente (il nome del tuo account compare nel menu) e premi il tasto Espelli media (⏏) sulla tastiera.
- Riavvia iMac tenendo premuto il pulsante del mouse.

Se riscontri problemi nello scorrimento del mouse Apple Mouse

- Se lo scorrimento è frenato o se la pallina di scorrimento non scorre verso l'alto, il basso o lateralmente, capovolgi il mouse e strofina energicamente la pallina per pulirla.
- Per ulteriori informazioni, consulta "Pulire il mouse Apple Mouse" a pagina 61.

Il problema si verifica se stai utilizzando iMac o il sistema operativo Mac OS

- Se il presente manuale non contiene tutte le informazioni necessarie, consulta Aiuto Mac per istruzioni e indicazioni per la risoluzione dei problemi. Nel Finder, scegli Aiuto > Aiuto Mac.
- Vai al sito web Apple Support all'indirizzo www.apple.com/it/support, per informazioni aggiornate sulla soluzione dei problemi e sugli aggiornamenti software.

Le impostazioni di data e ora vengono perse frequentemente

- Potrebbe essere necessario sostituire la batteria di backup interna. Consulta "Ulteriori informazioni, servizio e supporto" a pagina 51 per informazioni su come contattare Apple per ottenere assistenza.

Ulteriori informazioni, servizio e supporto

iMac non ha parti manutenibili dall'utente, ad eccezione della tastiera, del mouse e della memoria. Per assistenza di iMac mettiti in contatto con Apple o rivolgiti a un fornitore di servizi autorizzato Apple. Ulteriori informazioni su iMac sono disponibili online, nell'aiuto su schermo, in System Profiler o Apple Hardware Test.

Risorse in linea

Per assistenza e supporto in linea, visitare la pagina web www.apple.com/it/support. Scegliere il proprio paese dal menu a comparsa. Puoi eseguire una ricerca nella base di dati AppleCare, cercare aggiornamenti software e ottenere assistenza nei forum di discussione Apple.

Aiuto su schermo

In Aiuto Mac spesso puoi trovare le risposte alle tue domande, oltre a istruzioni o informazioni sulla risoluzione dei problemi. Scegliere Aiuto > Aiuto Mac.

System Profiler

Per ottenere maggiori informazioni su iMac, utilizza System Profiler. System Profiler mostra l'hardware e il software installato, il numero di serie e la versione del sistema operativo, la disponibilità di memoria e altro. Per accedere a System Profiler, scegli Apple (🍏) > Informazioni su questo Mac dalla barra dei menu e quindi fai clic su "Più informazioni".

Servizi di supporto e assistenza AppleCare

iMac viene fornito con 90 giorni di assistenza tecnica e un anno di garanzia sulle riparazioni hardware in un negozio di prodotti Apple o fornitore di servizi autorizzato Apple. Si può estendere tale periodo di copertura acquistando un AppleCare Protection Plan. Per informazioni, consulta il sito web www.apple.com/it/support/products oppure l'indirizzo del sito web del tuo paese elencato più avanti.

Per ulteriore assistenza, il servizio di supporto telefonico AppleCare può esserti utile per l'installazione e l'apertura di applicazioni e per la risoluzione di problemi di base. Rivolgiti al numero del centro di supporto più vicino (i primi 90 giorni sono omaggio). Ti consigliamo di avere a portata di mano la data d'acquisto e il numero di serie e di iMac al momento di chiamare.

Nota: i 90 giorni di supporto telefonico omaggio si contano a partire dalla data d'acquisto e la chiamata potrebbe essere a pagamento.

Nazione	Telefono	Sito web
Brasile (Fuori San Paolo) (San Paolo)	0800-127753 (55) 03 0090	www.apple.com/br/suporte
Italia	(39) 199 120 800	www.apple.com/it/support
Messico (Fuori Città del Messico) (Città del Messico)	01-800-277-5322 (52) 55 5209-1280	www.apple.com/mx/support
Spagna	(34) 902 151 992	www.apple.com/es/support

I numeri telefonici possono essere soggetti a modifiche e potrebbero essere applicate tariffe locali e nazionali. Un elenco completo delle informazioni è disponibile in Internet.

www.apple.com/contact/phone_contacts.html

Individuare il numero di serie del prodotto

Per trovare il numero di serie del computer iMac, utilizza uno dei seguenti metodi:

- Scegli Apple (🍏) dalla barra dei menu e quindi scegli "Informazioni su questo Mac". Fai clic sul numero di versione sotto le parole "Mac OS X" per visualizzare alternativamente il numero di versione di Mac OS X, la versione del build e il numero di serie.
- Fai clic sull'icona Finder e apri /Applicazioni/Utility/System Profiler. Fai clic su Hardware nel pannello Contenuto.
- Guarda nella parte inferiore della struttura del computer iMac.

5

Informazioni supplementari importanti

www.apple.com/it/environment

Aiuto Mac  [ergonomia](#)

Per la sicurezza personale e dell'apparecchiatura, segui le istruzioni fornite in questo capitolo per la pulizia e la manutenzione di iMac e i consigli per lavorare in modo più confortevole. Tieni sempre queste istruzioni a portata di mano per la consultazione.

AVVISO: un utilizzo o una conservazione non corretti del computer possono invalidare la garanzia del produttore.

Importanti informazioni sulla sicurezza

ATTENZIONE: la mancata osservanza di queste istruzioni di sicurezza può provocare un incendio, scosse elettriche o altre tipi di lesioni o danni.

Collocazione corretta Posiziona iMac su una superficie di lavoro stabile. Non inserire oggetti nelle aperture di aerazione.

Acqua e luoghi bagnati Tieni iMac lontano da qualsiasi liquido e fonte di liquido (bevande, lavandini, vasche da bagno, docce ecc.). Non esporre iMac agli agenti atmosferici (pioggia, neve e nebbia).

Alimentazione L'unico modo per spegnere completamente il computer è scollegare il cavo di alimentazione. Accertati di tirare la spina, non il cavo. Scollega sempre il cavo di alimentazione prima di aprire il computer per installare memoria.

Scollega il cavo di alimentazione (agendo sulla spina ed evitando di tirare il cavo) e il cavo Ethernet o telefonico, se si verifica una delle seguenti condizioni:

- Se vuoi aggiungere memoria.
- Il cavo di alimentazione o il connettore sono danneggiati.
- Un liquido è penetrato nello chassis.
- iMac è stato esposto ad acqua o umidità eccessiva.
- iMac è caduto o lo chassis è danneggiato.
- Temi che iMac necessiti di un intervento tecnico o di riparazione.
- Desideri pulire lo chassis (segui esclusivamente la procedura descritta successivamente).

Importante: l'unico modo per spegnere completamente il computer è scollegare il cavo di alimentazione. Assicurati che almeno un'estremità del cavo di alimentazione sia facilmente accessibile qualora si renda necessario rimuovere il cavo da iMac.

ATTENZIONE: il cavo AC è dotato di una spina tripolare con un terzo spinotto per la messa a terra. Puoi inserire questo tipo di spina esclusivamente in una presa AC dotata di messa a terra. Qualora tu non riesca a inserire la spina nella presa perché quest'ultima non è dotata di messa a terra, contatta un elettricista per richiedere l'installazione di una presa appropriata. Ricordati della funzione del terzo spinotto per la messa a terra.

Specifiche di alimentazione:

- *Voltaggio:* da 100 a 240 V AC
- *Alimentazione:* 3 A, massimo
- *Frequenza:* da 50 a 60 Hz

Danni all'udito L'utilizzo di auricolari o cuffie a un volume elevato potrebbe provocare lesioni permanenti all'udito. Sebbene in grado di adattarsi progressivamente a volumi più elevati senza apparenti problemi, l'udito potrebbe risultare affetto da lesioni. Se senti suoni acuti o ovattati, interrompi l'ascolto ed effettua un controllo dell'udito. Più il livello del volume è elevato, minore potrebbe essere il tempo impiegato dall'udito per danneggiarsi. Per proteggere l'apparato uditivo, gli specialisti suggeriscono di:

- Limitare il tempo di utilizzo di auricolari e cuffie ad alto volume.
- Evitare di alzare il volume per coprire altri rumori circostanti.
- Abbassare il volume se non è possibile udire altre persone vicine parlare.

Attività ad alto rischio Questo sistema non è predisposto per l'utilizzo all'interno di strutture nucleari, sistemi di navigazione o di comunicazione aerea, strumenti per il controllo del traffico aereo o per altri utilizzi nei quali un'improvvisa interruzione del corretto funzionamento del sistema possa causare morte, danni fisici a persone o gravi danni ambientali.

Informazioni sul laser dell'unità a disco ottico

ATTENZIONE: l'esecuzione di regolazioni o di altre procedure diverse da quelle specificate nel manuale dell'apparecchio può causare l'esposizione a radiazioni pericolose.

L'unità a disco ottico di iMac contiene un laser che è perfettamente sicuro durante l'uso normale, ma che può essere pericoloso per gli occhi se viene smontato. Per la sicurezza personale, rivolgiti sempre a un fornitore di servizi autorizzato Apple per la manutenzione del dispositivo.

Importante: un utilizzo improprio delle apparecchiature elettriche può essere pericoloso. Qualsiasi procedura relativa all'utilizzo di questo prodotto o di apparecchiature simili deve essere svolta sempre in presenza di una persona adulta. Non permettere ai bambini di avvicinarsi e di toccare i componenti elettrici o di maneggiare i cavi.

ATTENZIONE: non inserire alcun oggetto nelle aperture di ventilazione dello chassis del computer. Potrebbe essere pericoloso e danneggiare il computer.

Non eseguire riparazioni per conto tuo

iMac non ha parti la cui manutenzione può essere effettuata dall'utente, ad eccezione della tastiera, del mouse e della memoria (consulta "Installare la memoria" a pagina 33). Non cercare di aprire iMac. In caso di necessità di un intervento tecnico per iMac, consulta la documentazione di servizio e supporto fornita con il computer, per informazioni su come contattare il fornitore di servizi autorizzato Apple o Apple per assistenza.

Se apri iMac o installi elementi diversi dalla memoria, rischi di danneggiare l'attrezzatura. Tali danni non sarebbero coperti dalla garanzia limitata che accompagna iMac.

Importanti informazioni per la manutenzione

AVVISO: la mancata osservanza di queste istruzioni sulla manutenzione può provocare danni a iMac o a altri beni.

Ambiente operativo Il funzionamento di iMac al di fuori dei seguenti parametri può comprometterne le prestazioni:

- *Temperatura di funzionamento:* da 10° a 35° C
- *Temperatura di conservazione:* da -40° a 85° C
- *Umidità relativa:* dal 5% al 95% (senza condensa)
- *Altezza massima di funzionamento:* 3.048 metri

Accensione di iMac Non accendere iMac se mancano alcuni componenti interni o esterni. L'utilizzo del computer quando mancano alcuni componenti può essere pericoloso e danneggiare il computer.

Trasporto di iMac Prima di sollevare iMac, spegnilo e scollega tutti i cavi collegati. Per sollevare o spostare iMac, afferralo dai lati.

Uso di connettori e porte Non forzare mai un connettore in una porta. Quando colleghi un dispositivo, assicurati che la porta sia libera, che il connettore corrisponda alla porta e che sia orientato nel modo giusto.

Uso dell'unità ottica L'unità SuperDrive di iMac supporta dischi standard da 12 cm (4,7 pollici). Non sono supportati dischi dalla forma irregolare o dischi più piccoli di 12 cm (4,7 pollici).

Conservazione di iMac Se devi riporre iMac per un lungo periodo di tempo, conservalo in un luogo fresco e asciutto (idealmente a 22° C).

Pulire iMac

Per pulire le superfici esterne e i componenti di iMac, attieniti ai seguenti suggerimenti:

- Spegni iMac e scollega tutti i cavi.
- Utilizza un panno umido, morbido e privo di lanugine per pulire le superfici esterne di iMac. Accertati che nessun liquido penetri nelle fessure. Non usare mai prodotti spray direttamente su iMac.
- Non utilizzare spray, solventi o sostanze abrasive.

Pulire il monitor di iMac

Pulisci il monitor utilizzando il panno fornito con iMac.

Per pulire il monitor di iMac, procedi nel seguente modo:

- Spegni iMac e scollega tutti i cavi.
- Pulisci lo schermo con il panno fornito con iMac o con un altro panno pulito, morbido e privo di lanugine inumidito solo con acqua. Non usare mai prodotti spray direttamente sullo schermo.

Pulire il mouse Apple Mouse

Pulisci di tanto in tanto il mouse per rimuovere lo sporco e la polvere accumulati nell'area della pallina di scorrimento. Capovolgi il mouse e strofina energicamente la pallina di scorrimento con il panno fornito con iMac o con un altro panno pulito, morbido e privo di lanugine, in modo da rimuovere eventuali particelle che possono ostacolare il corretto scorrimento.

Disposizione dell'ambiente di lavoro

Di seguito sono riportati alcuni suggerimenti per creare un ambiente di lavoro salutare.

Tastiera

Quando utilizzi la tastiera, le spalle devono essere rilassate. Il braccio e l'avambraccio devono formare un angolo più o meno retto, mentre il polso e la mano devono essere in linea quasi retta.

Per evitare l'affaticamento delle mani, modificalne spesso la posizione. Se lavori continuamente senza interruzioni, si possono verificare indolenzimenti alle mani, ai polsi o alle braccia. Qualora si manifestino dolori e affaticamento alle mani, ai polsi e alle braccia, consulta un medico specialista.

Mouse

Il mouse deve essere alla stessa altezza della tastiera e facilmente raggiungibile.

Sedia

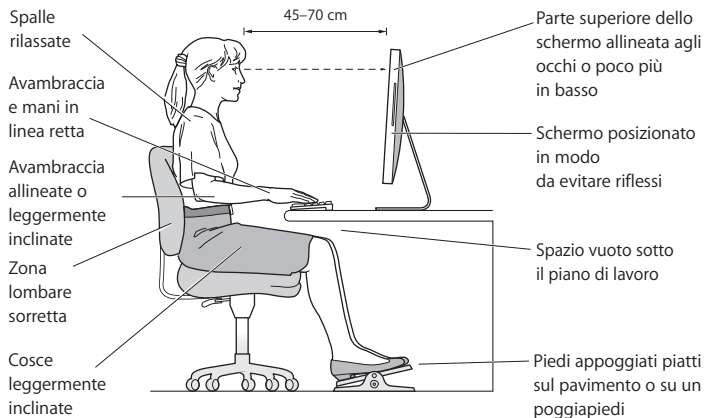
Usa una sedia regolabile che offra un valido e comodo sostegno. Regola l'altezza della sedia in modo che le gambe siano orizzontali e i piedi poggino completamente a terra. La sedia deve offrire un valido sostegno alla regione lombare. Segui le istruzioni del produttore per regolare lo schienale in modo da adattarlo al tuo corpo.

Potrebbe essere necessario alzare la sedia in modo che mani e avambracci assumano la corretta angolazione rispetto alla tastiera. Se i piedi non poggiano a terra, usa un poggiapiedi con altezza regolabile che occupi lo spazio tra i piedi e il pavimento. In alternativa, puoi ridurre l'altezza della scrivania invece di ricorrere a un poggiapiedi. Un'altra opzione è data dall'utilizzo di una scrivania con un piano per la tastiera più basso rispetto al piano di lavoro.

Monitor

Colloca il monitor in modo che la parte superiore dello schermo risulti leggermente al di sotto dell'altezza degli occhi. La distanza tra gli occhi e il monitor è soggettiva, tuttavia la distanza più diffusa è fra 45 e 70 cm.

Posiziona il monitor in modo da ridurre al massimo la presenza di riflessi causati da fonti di luce artificiali o naturali. Il supporto ti consente di posizionare il monitor in modo da ottenere il miglior angolo di visualizzazione e ridurre o eliminare il riflesso da fonti di luce che non possono essere spostate.



Ulteriori informazioni sull'ergonomia sono disponibili in Internet.

www.apple.com/about/ergonomics

Apple e l'ambiente

Apple Inc. si impegna a ridurre l'impatto sull'ambiente dei suoi prodotti.

Ulteriori informazioni sono disponibili in Internet.

www.apple.com/it/environment

Regulatory Compliance Information

Compliance Statement

This device complies with part 15 of the FCC rules.

Operation is subject to the following two conditions:

- (1) This device may not cause harmful interference, and
- (2) this device must accept any interference received, including interference that may cause undesired operation. See instructions if interference to radio or television reception is suspected.

L'utilisation de ce dispositif est autorisée seulement aux conditions suivantes : (1) il ne doit pas produire de brouillage et (2) l'utilisateur du dispositif doit être prêt à accepter tout brouillage radioélectrique reçu, même si ce brouillage est susceptible de compromettre le fonctionnement du dispositif.

Radio and Television Interference

This computer equipment generates, uses, and can radiate radio-frequency energy. If it is not installed and used properly—that is, in strict accordance with Apple's instructions—it may cause interference with radio and television reception.

This equipment has been tested and found to comply with the limits for a Class B digital device in accordance with the specifications in Part 15 of FCC rules. These specifications are designed to provide reasonable protection against such interference in a residential installation. However, there is no guarantee that interference will not occur in a particular installation.

You can determine whether your computer system is causing interference by turning it off. If the interference stops, it was probably caused by the computer or one of the peripheral devices.

If your computer system does cause interference to radio or television reception, try to correct the interference by using one or more of the following measures:

- Turn the television or radio antenna until the interference stops.
- Move the computer to one side or the other of the television or radio.
- Move the computer farther away from the television or radio.
- Plug the computer into an outlet that is on a different circuit from the television or radio. (That is, make certain the computer and the television or radio are on circuits controlled by different circuit breakers or fuses.)

If necessary, consult an Apple Authorized Service Provider or Apple. See the service and support information that came with your Apple product. Or, consult an experienced radio/television technician for additional suggestions.

Important: Changes or modifications to this product not authorized by Apple Inc. could void the EMC compliance and negate your authority to operate the product.

This product has demonstrated EMC compliance under conditions that included the use of compliant peripheral devices and shielded cables between system components. It is important that you use compliant peripheral devices and shielded cables (including Ethernet network cables) between system components to reduce the possibility of causing interference to radios, television sets, and other electronic devices.

Responsible party (contact for FCC matters only):

Apple Inc. Corporate Compliance
1 Infinite Loop, MS 26-A
Cupertino, CA 95014-2084

Wireless Radio Use

This device is restricted to indoor use when operating in the 5.15 to 5.25 GHz frequency band.

Cet appareil doit être utilisé à l'intérieur.

Exposure to Radio Frequency Energy

The radiated output power of the AirPort Extreme technology is below the FCC and EU radio frequency exposure limits. Nevertheless, it is advised to use the wireless equipment in such a manner that the potential for human contact during normal operation is minimized.

FCC Bluetooth Wireless Compliance

The antenna used with this transmitter must not be colocated or operated in conjunction with any other antenna or transmitter subject to the conditions of the FCC Grant.

Bluetooth Industry Canada Statement

This Class B device meets all requirements of the Canadian interference-causing equipment regulations. Cet appareil numérique de la Class B respecte toutes les exigences du Règlement sur le matériel brouilleur du Canada.

Industry Canada Statement

Complies with the Canadian ICES-003 Class B specifications. Cet appareil numérique de la classe B est conforme à la norme NMB-003 du Canada. This device complies with RSS 210 of Industry Canada.

Bluetooth Europe—EU Declaration of Conformity

This wireless device complies with the R&TTE Directive.

Europe—EU Declaration of Conformity

See www.apple.com/euro/compliance.

Korea Warning Statements

“당해 무선설비는 운용 중 전파혼신 가능성이 있음”
“이 기기는 인명안전과 관련된 서비스를 사용할 수 없습니다”

B급 기기(가정용 방송통신기기)

이 기기는 가정용(B급)으로 전자파적합등록을 한 기기로서 주로 가정에서 사용하는 것을 목적으로 하며, 모든 지역에서 사용할 수 있습니다.

Singapore Wireless Certification

Complies with
IDA Standards
DB00063

Taiwan Wireless Statements

無線設備的警告聲明

經型式認證合格之低功率射頻電機，非經許可，公司、商號或使用者均不得擅自變更頻率、加大功率或變更原設計之特性及功能。低功率射頻電機之使用不得影響飛航安全及干擾合法通信；經發現有干擾現象時，應立即停用，並改善至無干擾時方得繼續使用。前項合法通信指依電信法規定作業之無線電通信。低功率射頻電機須忍受合法通信或工業、科學及醫療用電波輻射性電機設備之干擾。

如有這 頻率:

於 5.25GHz 至 5.35GHz 區域內操作之
無線設備的警告聲明

工作頻率 5.250 ~ 5.350GHz 該頻段限於室內使用。

Taiwan Class B Statement

Class B 設備的警告聲明
NIL

VCCI Class B Statement

情報処理装置等電波障害自主規制について

この装置は、情報処理装置等電波障害自主規制協議会 (VCCI) の基準に基づくクラス B 情報技術装置です。この装置は家庭環境で使用されることを目的としていますが、この装置がラジオやテレビジョン受信機に近接して使用されると、受信障害を引き起こすことがあります。

取扱説明書に従って正しい取扱をしてください。

Mouse Class 1 LED Information

The Apple Mouse is a Class 1 LED product in accordance with IEC 60825-1 A1 A2.

It also complies with the Canadian ICES-003 Class B Specification.

External USB Modem Information

When connecting your iMac to the phone line using an external USB modem, refer to the telecommunications agency information in the documentation that came with your modem.

ENERGY STAR® Compliance



As an ENERGY STAR® partner, Apple has determined that standard configurations of this product meet the ENERGY STAR® guidelines for energy efficiency. The ENERGY STAR® program is a partnership with electronic equipment manufacturers to promote energy-efficient products. Reducing energy consumption of products saves money and helps conserve valuable resources.

This computer is shipped with power management enabled with the computer set to sleep after 10 minutes of user inactivity. To wake your computer, click the mouse or press any key on the keyboard.

For more information about ENERGY STAR®, visit: www.energystar.gov

中国

有毒或有害物质	零部件			
	电路板	显示屏	附件	键盘 / 鼠标
铅 (Pb)	X	X	X	X
汞 (Hg)	0	X	0	0
镉 (Cd)	0	0	0	0
六价铬 (Cr, VI)	0	0	0	0
多溴联苯 (PBB)	0	0	0	0
多溴二苯醚 (PBDE)	0	0	0	0

0: 表示该有毒有害物质在该部件所有均质材料中的含量均在 SJ/T 11363-2006 规定的限量要求以下。

X: 表示该有毒有害物质至少在该部件的某一均质材料中的含量超出 SJ/T 11363-2006 规定的限量要求。

根据中国电子行业标准 SJ/T11364-2006 和相关的中国政府法规，本产品及其某些内部或外部组件上可能带有环保使用期限标识。取决于组件和组件制造商，产品及其组件上的使用期限标识可能有所不同。组件上的使用期限标识优先于产品上任何与之相冲突的或不环保的使用期限标识。

Informazioni sullo smaltimento e il riciclaggio



Questo simbolo indica che il tuo prodotto deve essere eliminato in base alle leggi e normative locali. La retroilluminazione di questo prodotto contiene mercurio, per tale ragione il prodotto deve essere eliminato separatamente dai rifiuti domestici. Quando il prodotto diventa inutilizzabile, contatta Apple o le autorità locali per sapere come riciclarlo.

Per informazioni sul programma di riciclo Apple, visitare il sito web www.apple.com/it/environment/recycling.

Informazioni sullo smaltimento della batteria

Smaltire le batterie seguendo le normative ambientali locali.

California: The coin cell battery in the optional Apple Remote contains perchlorates. Special handling and disposal may apply. Refer to: www.dtsc.ca.gov/hazardouswaste/perchlorate

Deutschland: Dieses Gerät enthält Batterien. Bitte nicht in den Hausmüll werfen. Entsorgen Sie dieses Gerat am Ende seines Lebenszyklus entsprechend der mageblichen gesetzlichen Regelungen.

Nederlands: Gebruikte batterijen kunnen worden ingeleverd bij de chemokar of in een speciale batterijcontainer voor klein chemisch afval (kca) worden gedeponeerd.



Taiwan:



廢電池請回收

Unione Europea-Informationi sullo smaltimento:



Questo simbolo significa che, in base alle leggi e alle normative locali, il prodotto dovrebbe essere eliminato separatamente dai rifiuti domestici. Quando il prodotto diventa inutilizzabile, portalo nel punto di raccolta stabilito dalle autorità locali. Alcuni punti di raccolta accettano i prodotti gratuitamente. La raccolta separata e il riciclaggio del prodotto al momento dell'eliminazione aiutano a conservare le risorse naturali e assicurano che venga riciclato in maniera tale da salvaguardare la salute umana e l'ambiente.

 Apple Inc.

© 2009 Apple Inc. Tutti i diritti riservati.

Secondo le leggi di copyright, questo manuale non può essere copiato, per intero o in parte, senza il consenso scritto di Apple.

Il logo Apple è un marchio di Apple Inc., registrato negli Stati Uniti e in altri paesi. L'uso del logo Apple tramite "tastiera" (Opzione-Maiuscole-8) per scopi commerciali senza il previo consenso scritto di Apple, può costituire violazione di marchio e concorrenza sleale contravvenendo alle leggi statali.

Apple si è impegnata perché le informazioni contenute in questo manuale fossero il più possibile precise. Apple declina ogni responsabilità per eventuali errori di stampa.

Apple

1 Infinite Loop

Cupertino, CA 95014-2084

408-996-1010

www.apple.com

Apple, il logo Apple, AirPort, AirPort Extreme, Cover Flow, Exposé, FireWire, GarageBand, iCal, iChat, iLife, iMac, iMovie, iPhoto, iPod, iTunes, Keynote, Mac, Mac OS, Photo Booth, Safari e SuperDrive sono marchi di Apple Inc., registrati negli Stati Uniti e in altri paesi.

Finder, il logo FireWire, iPhone, iWeb, Spotlight e Time Machine sono marchi di Apple Inc.

AppleCare, Apple Store e iTunes Store sono marchi di servizio di Apple Inc., registrati negli Stati Uniti e negli altri paesi.

ENERGY STAR® è un marchio registrato negli Stati Uniti.

Il marchio e i logo di Bluetooth® sono marchi registrati di proprietà di Bluetooth SIG, Inc. e qualsiasi utilizzo di tali marchi da parte di Apple è concesso in licenza.

I nomi di altre società e prodotti qui menzionati potrebbero essere marchi delle rispettive società. La citazione di prodotti di terze parti è a solo scopo informativo e non costituisce alcun impegno o raccomandazione. Apple declina ogni responsabilità riguardo l'uso e le prestazioni di questi prodotti.

Prodotto in licenza su concessione di Dolby Laboratories. "Dolby," "Pro Logic" e il simbolo "doppio D" sono marchi di Dolby Laboratories. Materiale confidenziale non pubblicato. © 1992-1997 Dolby Laboratories, Inc. Tutti i diritti riservati.

Il prodotto descritto in questo manuale include la tecnologia di protezione dei diritti d'autore che è protetta dalla modalità di richiesta di alcuni brevetti degli Stati Uniti e da altri diritti di proprietà intellettuale posseduti da Macrovision Corporation e da altri titolari di diritti. L'uso di questa tecnologia di protezione dei diritti d'autore deve essere autorizzata da Macrovision Corporation ed è valida solo per usi domestici e per altre attività di visione limitata, salvo il consenso da parte di Macrovision Corporation. Non è consentito decompilare o disassemblare.

Richieste di diritti per brevetti numero 4,631,603, 4,577,216, 4,819,098 e 4,907,093 date in licenza per usi esclusivi di visione limitata.

Pubblicato contemporaneamente negli Stati Uniti e in Canada.