

Gratulerer! iMac
er som skapt for deg.

iMac gir deg nye muligheter.

www.apple.com/no/imac



Finder

Bla gjennom filene dine slik du blar gjennom musikk, med Cover Flow.

Mac Hjelp



Innebygd iSight-kamera og iChat

Videochat med venner og familie uansett hvor du er.

Mac Hjelp



Mail

Håndter alle e-post-kontoene dine fra ett sted.

Mac Hjelp



iCal og Adressebok

Synkroniser avtalene og kontaktene dine.

Mac Hjelp



Mac OS X Leopard

www.apple.com/no/macosex



Time Machine

Gjenopprett filer fra en automatisk sikkerhetskopi.

Mac Hjelp

 time machine



Hurtigvisning

Rask forhåndsvisning av filer.

Mac Hjelp

 hurtigvisning



Spotlight

Finn hva som helst på maskinen.

Mac Hjelp

 spotlight



Safari

Opplev Internett med verdens raskeste nettleser.

Mac Hjelp

 safari

iLife '09

www.apple.com/no/ilife



iPhoto

Søk i og organiser bildene etter ansikter, steder eller hendelser.

iPhoto-hjelp

 bilder



iMovie

Lag en imponerende film på få minutter, og rediger mesterverket ditt.

iMovie-hjelp

 film



GarageBand

Lær å spille. Start en spilleøkt. Ta opp og miks din egen sang.

GarageBand-hjelp

 opptak



iWeb

Lag egne nettsteder, og publiser dem hvor som helst, med ett klikk.

iWeb-hjelp

 nettsted

Innhold

Kapittel 1: Klargjør, ferdig, gå

- 9 Innhold i esken
- 10 Klargjøre iMac
- 15 Slå av iMac eller sette den i dvale

Kapittel 2: Livet med iMac

- 20 Grunnleggende iMac-funksjoner
- 22 Andre iMac-funksjoner
- 24 Porter på iMac
- 26 Andre iMac-funksjoner
- 28 Finne svar

Kapittel 3: Mer hukommelse

- 33 Installering av hukommelse
- 38 Kontrollere at iMac gjenkjenner den nye hukommelsen

Kapittel 4: Problemer og løsninger

- 41 Problemer som fører til at du ikke kan bruke iMac
- 43 Bruke Apple Hardware Test
- 44 Problemer med Internett-forbindelsen

- 46 Problemer med trådløse AirPort Extreme-nettverk
- 47 Holde programvaren oppdatert
- 48 Når et program ikke reagerer
- 48 Reinstallere programvaren som fulgte med iMac
- 50 Andre problemer
- 51 Service, support og mer informasjon
- 53 Finne serienummeret på maskinen

Kapittel 5: Sist, men ikke minst

- 56 Viktig sikkerhetsinformasjon
- 60 Viktig håndteringsinformasjon
- 61 Rengjøre iMac
- 62 Om ergonomi
- 65 Apple og miljøet
- 66 Regulatory Compliance Information

1

Klargjør, ferdig, gå

www.apple.com/no/imac

Mac Hjelp  Overføringsassistent

iMac-maskinen er laget slik at du enkelt kan klargjøre den og begynne å bruke den med en gang. Hvis du ikke har brukt en iMac- eller Macintosh-maskin før, bør du lese dette kapitlet som forklarer hvordan du kommer i gang.

Viktig: Les alle klargjøringsinstruksjonene og sikkerhetsinformasjonen som starter på side 56, før du kobler iMac-maskinen til strømmettet.

Hvis du er en erfaren bruker, vet du kanskje nok til å komme i gang med å bruke den nye maskinen. Du kan likevel ha nytte av å lese informasjonen i Kapittel 2, «Livet med iMac», for å få oversikt over iMac-maskinens nye funksjoner.

Du finner svar på mange spørsmål i Mac Hjelp på iMac-maskinen. Hvis du vil ha informasjon om Mac Hjelp, leser du «Finne svar» på side 28.

Hvis det er en beskyttende plastfilm på iMac-maskinen, fjerner du den før du klargjør maskinen.

Innhold i esken

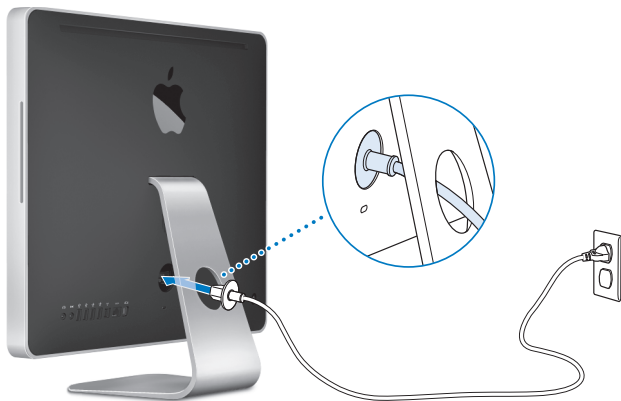
iMac leveres med et Apple-tastatur, en Apple-mus og en strømkabel.



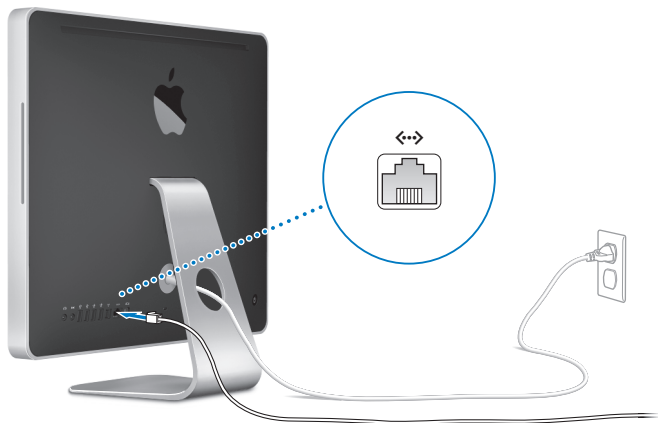
Klargjøre iMac

Følg disse trinnene for å gjøre iMac-maskinen klar til bruk.

Trinn 1: Tre strømkabelen gjennom hullet i foten, koble den til strømintaket på baksiden av iMac-maskinen, og koble den til strømmettet.



Trinn 2: Hvis du vil ha tilgang til Internett eller et nettverk, kobler du den ene enden av en Ethernet-kabel til Ethernet-porten på iMac-maskinen. Koble den andre enden til et kabelmodem, et DSL-modem eller et nettverk.

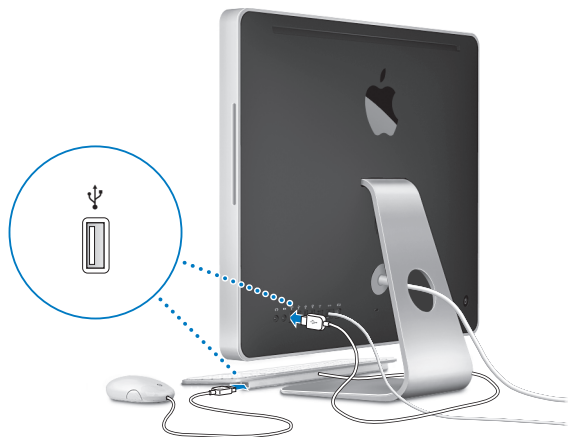


iMac-maskinen er utstyrt med AirPort Extreme-teknologi for trådløs kommunikasjon. Hvis du vil vite hvordan du konfigurerer en trådløs forbindelse, velger du Hjelp > Mac Hjelp og søker etter «AirPort».

Hvis du skal bruke en oppringt forbindelse, trenger du et eksternt USB-modem. Dette er tilgjengelig fra Apple Store på Internett på www.apple.com/no/store eller fra en Apple-autorisert forhandler. Koble Apple USB Modem til en USB-port på iMac-maskinen, og bruk deretter en telefonledning (følger ikke med) til å koble modemmet til et telefonuttak.

Trinn 3: Koble til tastaturet og musen.

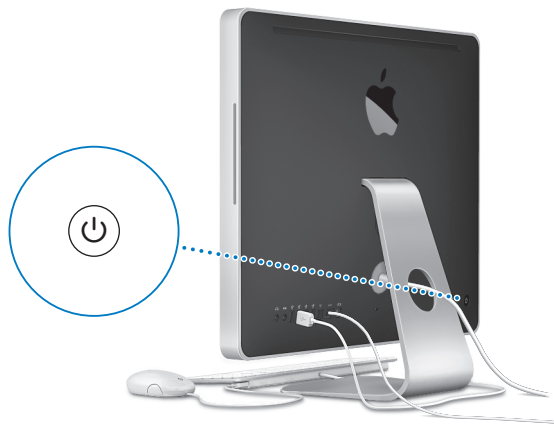
Koble tastaturkabelen til en av USB-portene (Ψ) på iMac-maskinen. Koble kabelen til Apple-musen til en USB-port (Ψ) på tastaturet.



Merk: Følg trinnene på neste side for å konfigurere Apple Wireless Keyboard (tastatur) og Apple Wireless Mouse (mus) med iMac-maskinen.

Trinn 4: Trykk på På/av-knappen (⏻) på baksiden av iMac-maskinen for å slå maskinen på.

Du hører et lydssignal når iMac starter.



Trinn 5: Konfigurering av trådløs tastatur og mus.

Hvis du har kjøpt Apple Wireless Keyboard (tastatur) og Apple Wireless Mouse (mus):

- a** Slå på enhetene. Du slår på tastaturet ved å holde inne strømknappen på høyre side av tastaturet. Du slår på musen ved å skyve bryteren under musen nedover.
- b** Bruk musen, og klikk på OK i dialogruten som vises.

Merk: Hvis du ikke får slått på tastaturet eller musen, forsikrer du deg om at batterier er satt inn. Hvis du vil ha mer informasjon, leser du håndboken som fulgte med tastaturet og musen.

Trinn 6: Oppsettassistent hjelper deg med å konfigurere iMac.

Første gang du slår på iMac-maskinen, starter oppsettassistenten. Oppsettassistenten hjelper deg med å legge inn nødvendig Internett- og e-postinformasjon og konfigurere en brukerkonto på iMac-maskinen. Hvis du allerede har en annen Macintosh-maskin, hjelper oppsettassistenten deg med automatisk å overføre filer, programmer og annen informasjon fra den gamle Macintosh-maskinen til den nye iMac-maskinen.

Hvis du ikke skal beholde eller bruke den andre Macintosh-maskinen, er det lurt å fjerne autoriseringen på den slik at den ikke kan spille musikk, videoer eller lydbøker du har kjøpt fra iTunes Store. Når du fjerner autoriseringen på en maskin, hindrer du at andre kan spille musikk, videoer eller lydbøker du har kjøpt, og det frigjør en autorisering du kan bruke på en annen maskin. Hvis du vil vite mer om fjerning av autorisering, velger du iTunes Hjelp fra Hjelp-menyen i iTunes.

Hvis du ikke vil bruke Oppsettassistent til å overføre informasjon første gang du starter opp, kan du gjøre det senere ved hjelp av Overføringsassistent. Gå til Programmer-mappen, åpne Verktøy, og dobbeltklikk på Overføringsassistent.

Trinn 7: Tilpass skrivebordet og endre innstillinger

Du kan raskt endre utseendet på skrivebordet ved hjelp av Systemvalg. Velg Apple (🍏) > Systemvalg fra menylinjen. Etter hvert som du blir kjent med iMac-maskinen, kan du utforske Systemvalg. Systemvalg er «kommandosenteret» for de fleste innstillingene på iMac-maskinen. Hvis du vil vite mer, kan du åpne Mac Hjelp og søke etter «Systemvalg» eller navnet på innstillingen du vil endre.

Slå av iMac eller sette den i dvale

Når du er ferdig med å bruke iMac-maskinen, kan du sette den i dvale eller slå den av.

Sette iMac i dvale

Hvis det ikke er så lenge til du skal bruke iMac-maskinen igjen (mindre enn noen dager), kan du sette maskinen i dvale. Når iMac-maskinen er i dvale, er skjermen mørk. Du kommer raskt i gang med arbeidet fordi du slipper å gå gjennom oppstartprosessen når iMac-maskinen vekkes.

Du kan sette iMac-maskinen i dvale raskt ved å gjøre ett av følgende:

- Velg Apple (🍏) > Dvale fra menylinjen.
- Trykk på På/av-knappen (⏻) på baksiden av iMac-maskinen.
- Velg Apple (🍏) > Systemvalg, klikk på Strømsparing og angi en tidsinnstilling.
- Hold inne Start/Pause-knappen (⏸) på Apple Remote-fjernkontrollen (tilleggsutstyr) i 3 sekunder.

Du kan vekke iMac-maskinen fra dvale ved å gjøre ett av følgende:

- Trykk på en av tastene på tastaturet.
- Trykk på en av knappene på Apple Remote-fjernkontrollen (tilleggsutstyr).
- Klikk på musen.
- Trykk på På/av-knappen (⏻) på baksiden av iMac-maskinen.

Når iMac-maskinen våkner fra dvalen, er programmene, dokumentene og innstillingene nøyaktig slik de var da du sluttet å bruke maskinen.

Slå av iMac

Hvis du ikke skal bruke iMac-maskinen på flere dager, bør du slå den av. Velg Apple (🍏) > Slå av. Du slår på iMac-maskinen igjen ved å trykke på På/av-knappen (⏻).

MERKNAD: Slå av iMac-maskinen før du flytter den. Hvis du flytter iMac-maskinen mens harddisken roterer, kan du skade harddisken. Skade på harddisken kan føre til at du mister data du har arkivert, eller at du ikke kan starte fra harddisken.

2

Livet med iMac

www.apple.com/no/macosx

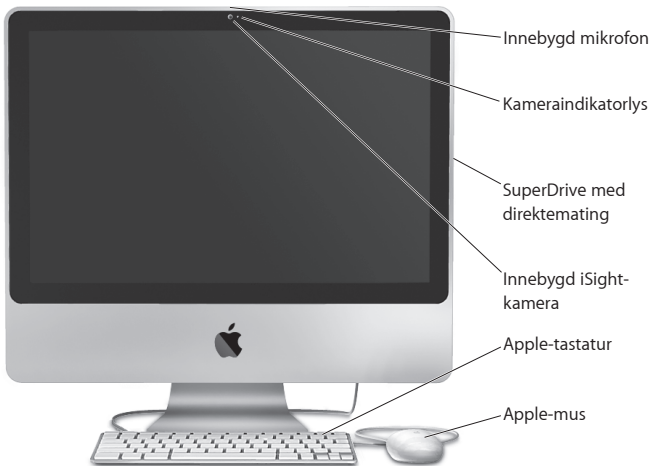
Mac Hjelp  iLife

Les videre for å få oversikt over de forskjellige funksjonene og portene iMac-maskinen har.

På Apples websted på www.apple.com/no/ finner du mange nyttige koblinger, blant annet til nyheter fra Apple, gratis programvarenedlasting og oversikter over maskin- og programvare som kan brukes sammen med iMac.

Du finner dessuten håndbøker for mange Apple-produkter og teknisk support for alle Apple-produkter på Apples supportwebsted på www.apple.com/no/support.

Grunnleggende iMac-funksjoner



Innebygd mikrofon

Ta opp lyd direkte på iMac-maskinen, eller bruk iChat-programmet, som følger med, til å snakke med venner over en bredbåndsforbindelse.

Kameraindikatorlys

Kameraindikatorlyset lyser når iSight-kameraet er i bruk.

SuperDrive-stasjon med direkte mating

Denne optiske stasjonen med direkte mating leser og skriver til CD-er og DVD-er med standard størrelse, inkludert DVD±R, DVD±RW og tolags-DVD±R-plater.

Innebygd iSight-kamera

Hold videokonferanser med venner og familie over en bredbåndsforbindelse ved hjelp av programmet iChat AV, ta bilder ved hjelp av Photo Booth eller overfør video ved hjelp av iMovie.

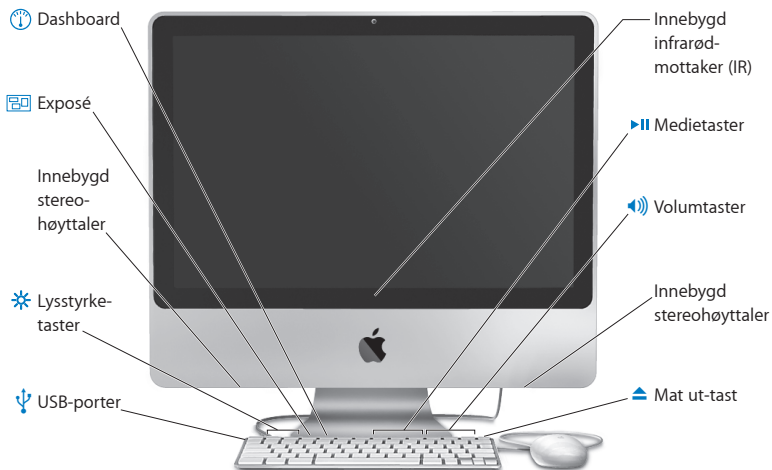
Apple-tastatur

Bruk funksjonstastene for å arbeide mer effektivt.

Apple-mus

Bruk den programmerbare flerknappsmusen med den nyskapende rullekulen til å klikke og rulle gjennom dokumenter, websider og annet innhold.

Andre iMac-funksjoner



Innebygd infrarødmottaker (IR)

Bruk en Apple Remote-fjernkontroll (selges separat på www.apple.com/no/store) med den infrarøde mottakeren til å kontrollere Front Row og Keynote på iMac fra opptil 9 meters avstand.



Medietaster (F7, F8, F9)

Spol tilbake (◀), start, sett på pause (⏸) eller spol framover (▶) i en sang, film eller lysbildeserie.



Voluntaster (F10, F11, F12)

Slå av lyden (⏶), reduser (⏵) eller øk (⏷) volumet fra de innebygde høyttalere og hodetelefonutgangen på iMac.

Innebygde stereohøyttalere

Lytt til musikk og lyd fra filmer, spill og andre multimediefiler.



Mat ut-tast

Hold inne knappen for å mate ut en plate. Du kan også mate ut en plate ved å flytte platesymbolet til papirkurven.



To USB 2.0-porter

Koble til en mus, og synkroniser iPhone, iPod eller digitalkameraet.



Lysstyrketaster (F1, F2)

Øk (☀) eller reduser (☹) lysstyrken på skjermen.



Exposé-tast (F3)

Åpne Exposé for å se alle åpne vinduer på skrivebordet samtidig.



Dashboard-tast (F4)

Åpne Dashboard for å få tilgang til widgetene dine.

Porter på iMac

□ Mini DisplayPort

↔ Ethernet-port
(10/100/1000
Base-T)

USB 2.0-porter (4)

Lydingang/
optisk digital
lydingang

Hodetelefon-
utgang/optisk
digital lydutgang

FireWire 800-port





Mini DisplayPort

Koble til en skjerm som bruker en Mini DisplayPort-tilkobling. Adaptere er tilgjengelige fra www.apple.com/no/store.



Ethernet-port (10/100/1000Base-T)

Koble til et høyhastighets 10/100/1000Base-T Ethernet-nettverk, et DSL- eller kabelmodem, eller koble til en annen maskin, og overfør filer direkte mellom dem. Ethernet-porten har en funksjon som automatisk gjenkjenner andre Ethernet-enheter.



Fire USB 2.0-porter med høy hastighet

Koble til iPod, iPhone, mus, tastatur, skriver, eksternt harddisk, digitalt kamera, joystick, eksternt USB-modem og mer. Du kan også koble til USB 1.1-enheter. Apple Keyboard-tastaturet har to ekstra USB 2.0-porter.



Lydingang/optisk digital lydingang

Koble til en eksternt mikrofon eller digitalt lydutstyr. Denne inngangen er også en S/PDIF-stereo 3,5 miniphono-kontakt.



Hodetelefonutgang/optisk digital lydutgang

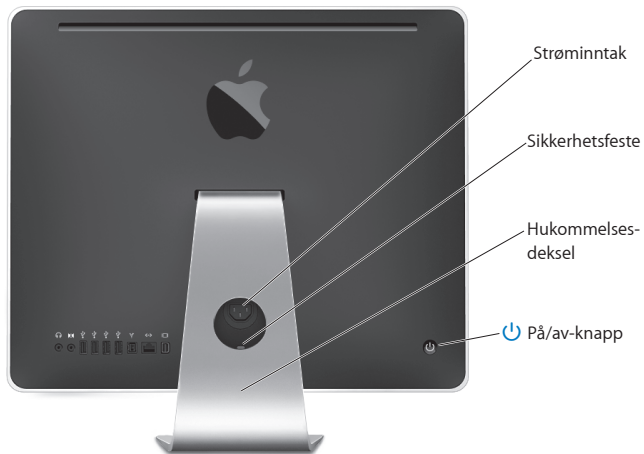
Koble til hodetelefoner, eksterne høyttalere eller digitalt lydutstyr. Denne inngangen er også en S/PDIF-stereo 3,5 miniphono-kontakt.



Én FireWire 800-port

Koble til eksterne høyhastighetsenheter, for eksempel digital videokamera og lagringsenheter. Porten gir opptil 7 watt.

Andre iMac-funksjoner



Strøminntak

Koble strømkabelen til iMac.

Sikkerhetsfeste

Sikre maskinen med kabel for å forhindre tyveri (tilgjengelig fra www.apple.com/no/store).

Hukommelsesdeksel

iMac-maskinen har minst 2 GB hukommelse installert, to hukommelsesmoduler på 1 GB hver. Du kan erstatte den installerte hukommelsen med hukommelsesmoduler på 2 GB og 4 GB, til sammen opptil 8 GB (du kan kjøpe hukommelse på www.apple.com/no/store). Se «Installering av hukommelse» på side 33.



På/av-knapp

Slå på iMac-maskinen, eller sett den i dvale. Hold inne knappen for å starte iMac-maskinen på nytt når du utfører feilsøking.



Trådløs AirPort Extreme-teknologi (innebygd)

Koble maskinen til et trådløst nettverk ved hjelp av den innebygde AirPort Extreme-teknologien.



Bluetooth® 2.1+EDR-teknologi for trådløs tilkobling (inni maskinen)

Koble til trådløse enheter med Bluetooth, for eksempel mobiltelefon, PDA, skriver, Apple Wireless Keyboard og Apple Wireless Mouse (du kan kjøpe Apple Wireless Keyboard og Apple Wireless Mouse fra www.apple.com/no/store).

Finne svar

Du finner mer informasjon om hvordan du bruker iMac-maskinen i Mac Hjelp og på Internett på www.apple.com/no/support/imac.

Slik åpner du Mac Hjelp:

- 1 Klikk på Finder-symbolet i Dock (raden med symboler langs kanten på skjermen).
- 2 Velg Hjelp > Mac Hjelp (åpne Hjelp-menyen i menylinjen, og velg Mac Hjelp).
- 3 Klikk i søkefeltet, skriv inn et spørsmål, og trykk på returtasten på tastaturet.

Mer informasjon

Hvis du vil ha mer informasjon om hvordan du bruker iMac-maskinen, leser du følgende:

Hvis du vil vite mer om	finder du informasjon her
Installering av hukommelse	Kapittel 3, «Mer hukommelse», på side 31.
Løsning av problemer som kan oppstå med iMac-maskinen	Kapittel 4, «Problemer og løsninger», på side 39.
Service og support for iMac-maskinen	«Service, support og mer informasjon» på side 51. Eller gå til Apples supportwebsted på www.apple.com/no/support .
Bruk av Mac OS X	Mac OS X-webstedet på www.apple.com/no/macosx . Eller søk etter «Mac OS X» i Mac Hjelp.
Overgangen fra PC til Mac	«Grunner til å velge Mac» på www.apple.com/no/getamac/whymac .
Bruk av iLife-programmer	iLife-webstedet på www.apple.com/no/ilife . Eller åpne et iLife-program, åpne hjelpsystemet for programmet, og skriv inn et spørsmål i søkefeltet.
Endring av Systemvalg-innstillinger	Systemvalg ved å velge Apple (🍏) > Systemvalg. Eller søk etter «systemvalg» i Mac Hjelp.

Hvis du vil vite mer om	finder du informasjon her
Bruk av iSight-kameraet	Søk etter «iSight» i Mac Hjelp.
Bruk av musen og tastaturet	Systemvalg, og klikk på Tastatur og mus. Eller åpne Mac Hjelp, og søk etter «mus» eller «tastatur».
Bruk av trådløs AirPort Extreme-teknologi	Supportsiden for AirPort på www.apple.com/no/support/airport . Eller åpne Mac Hjelp, og søk etter «AirPort».
Bruk av trådløs Bluetooth-teknologi	Supportsiden for Bluetooth på www.apple.com/no/support/bluetooth . Eller åpne Mac Hjelp, og søk etter «Bluetooth».
Tilkobling av en skriver	Mac Hjelp og søk etter «utskrift».
FireWire- og USB-tilkoblinger	Mac Hjelp og søk etter «FireWire» eller «USB».
Hvordan du kobler maskinen til Internett	Mac Hjelp og søk etter «Internett».
Bruke en ekstern visningsenhet	Mac Hjelp og søk etter «skjermtutgang» eller «port».
Apple Remote-fjernkontrollen	Mac Hjelp og søk etter «fjernkontroll».
Front Row	Mac Hjelp og søk etter «Front Row».

Hvis du vil vite mer om	finder du informasjon her
Brenning av en CD eller DVD	Mac Hjelp og søk etter «brenn plate».
Spesifikasjoner	Gå til spesifikasjonssiden på www.apple.com/no/support/specs hvor du finner tekniske spesifikasjoner. Eller åpne Systemprofil ved å velge Apple (🍏) > «Om denne maskinen» fra menylinjen, og klikk på Mer info.
Apple-nyheter, gratis nedlastinger og Internett-kataloger med program- og maskinvare	Apple-webstedet på www.apple.com/no .
Instruksjoner, teknisk support og manualer for Apple-produkter	Apple support-webstedet på www.apple.com/no/support .

3

Mer hukommelse

www.apple.com/no/store

Mac Hjelp 🔍 RAM

iMac leveres med minst 2 GB (gigabyte) DDR3 (Double Data Rate 3) DRAM (Dynamic Random Access memory) installert som to hukommelsesmoduler på 1 GB. Du kan erstatte den installerte hukommelsen med hukommelsesmoduler på 2 GB og 4 GB, opptil maksimalt 8 GB. Hukommelsesmoduler må oppfylle følgende spesifikasjoner:

- SO-DIMM-format (SO-DIMM = Small Outline-Dual Inline Memory Module)
- 1066 MHz, PC3-8500, DDR3-kompatibel (også kjent som DDR3 1066)
- Ubufret og uregistrert

ADVARSEL: Apple anbefaler at du lar en Apple-autorisert tekniker installere hukommelse. Slå opp i informasjonen om service og support som ble levert sammen med iMac-maskinen, for å finne ut hvordan du kontakter Apple for å få utført service. Hvis du forsøker å installere hukommelse selv, og skader utstyret, dekkes ikke skaden av den begrensede garantien for iMac-maskinen.

Installering av hukommelse

iMac-maskinen har to hukommelsesplasser, og hver inneholder en hukommelsesmodul på minst 1 GB. Du kan erstatte hukommelsesmodulen i hver av plassene med hukommelsesmoduler på 2 GB og 4 GB, til sammen opptil 8 GB.

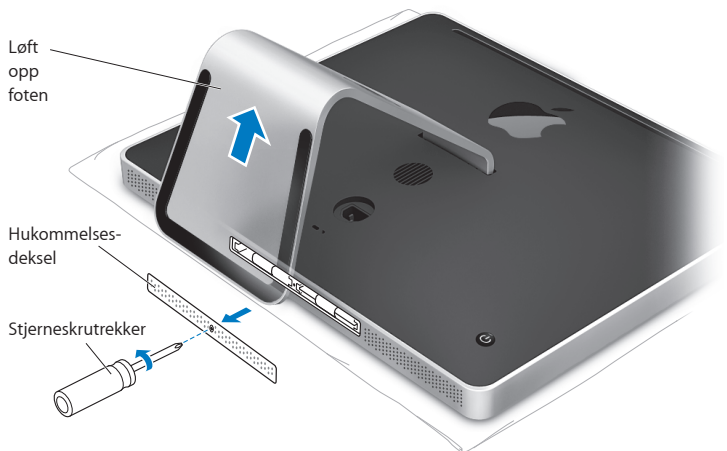
Du kan kjøpe mer Apple-hukommelse til hos en Apple-autorisert forhandler, i en Apple Store-butikk eller på Apple Store på Internett på www.apple.com/no/store.

ADVARSEL: Slå alltid av iMac-maskinen og koble fra strømkabelen før du installerer hukommelse. Du må ikke forsøke å installere hukommelse i maskinen mens den er tilkoblet strømmettet.

Slik installerer du hukommelse

- 1 Slå av iMac-maskinen ved å velge Apple (🍏) > Slå av.
- 2 Koble alle kabler og strømkabelen fra iMac-maskinen.
- 3 Legg et rent og mykt håndkle eller tøyestykke på underlaget. Hold iMac-maskinen i sidene, og legg den forsiktig ned slik at skjermen ligger flatt og undersiden vender mot deg.

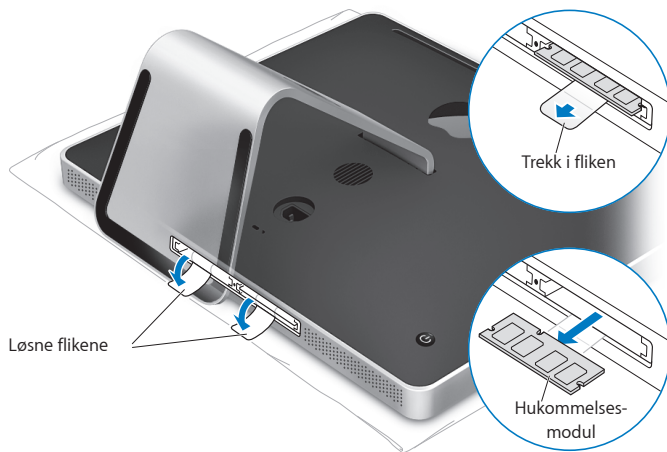
- 4 Løft foten, og bruk en stjerneskrutrekker til å løsne festeskruen på hukommelsesdekslet ved å skru den mot klokken.



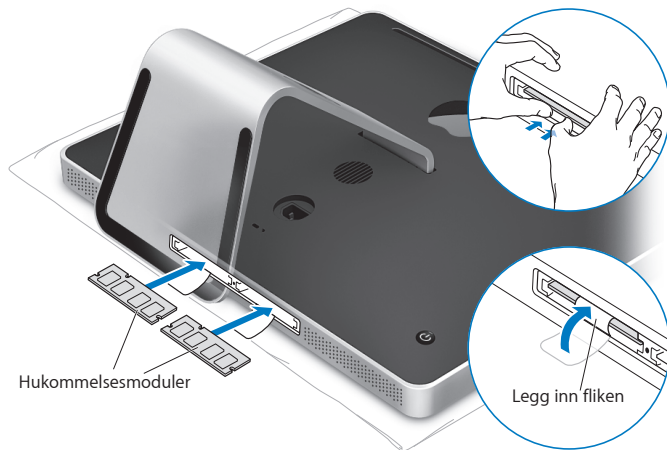
- 5 Fjern hukommelsesdekslet og legg det til side.

6 Løsne flikene i hukommelsesplassen.

7 Hvis du skal skifte ut en hukommelsesmodul, løsner du først fliken og deretter trekker du i den for å få ut den allerede installerte hukommelsesmodulen. Trekk ut hukommelsesmodulen du skal skifte ut.

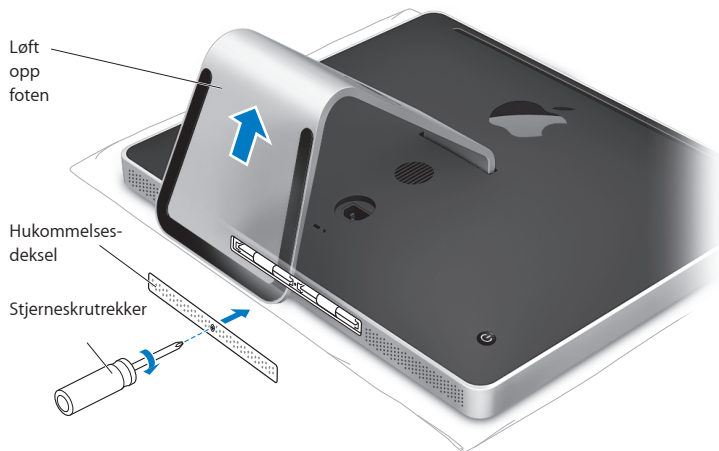


- 8 Sett inn den nye hukommelsesmodulen i plassen med innsnittet til venstre, slik det vises i illustrasjonen.
- 9 Trykk hukommelsesmodulen inn i plassen. Du hører et svakt klikk når hukommelsesmodulen sitter riktig på plass.
- 10 Legg flikene inn i hukommelsesplassen.



- 11 Sett hukommelsesdekslet tilbake på plass, og bruk en stjerneskrutrekker til å skru skruen inn igjen.

ADVARSEL: Husk å sette hukommelsesdekslet tilbake på plass når du har installert hukommelse. iMac-maskinen vil ikke fungere som den skal, hvis ikke hukommelsesdekslet er på plass.



- 12 Ta tak på begge sider av iMac-maskinen, sett den riktig vei, og koble til kablene og strømkabelen igjen.
- 13 Trykk på På/av-knappen (⏻) på baksiden av iMac-maskinen for å slå den på.

Kontrollere at iMac gjenkjenner den nye hukommelsen

Når du har installert hukommelse, kontrollerer du at maskinen gjenkjenner den nye hukommelsen.

Slik kontrollerer du hukommelsen som er installert i iMac-maskinen:

- 1 Start iMac-maskinen.
- 2 Når skrivebordet vises, velger du Apple (🍏) > Om denne maskinen.

Her kan du kontrollere den totale mengden hukommelse som er installert i iMac-maskinen. Hvis du vil se mer detaljert informasjon om hvor mye hukommelse som er installert i maskinen, åpner du Systemprofil ved å klikke på Mer info.

Hvis hukommelsen du har installert, ikke oppfyller spesifikasjonene (les side 32), vil iMac-maskinen gi tre lydsignaler hvert femte sekund. Hvis dette skjer, slår du av iMac-maskinen og går gjennom installeringsinstruksjonene en gang til for å forsikre deg om at hukommelsen du har installert, er kompatibel med denne iMac-maskinen, og at den er riktig installert. Hvis du fortsatt har problemer, tar du ut hukommelsen og leser informasjonen som fulgte med da du kjøpte den. Du kan også ta kontakt med leverandøren av hukommelsen.

4

Problemer og løsninger

www.apple.com/no/support

Mac Hjelp  hjelp

Av og til kan det oppstå problemer når du arbeider med iMac-maskinen. Her finner du tips om hvordan du kan løse problemer som kan oppstå. Du finner mer problemløsningsinformasjon i Mac Hjelp og på service- og supportwebstedet for iMac på www.apple.com/no/support/imac.

Hvis det oppstår problemer med iMac-maskinen, finnes det vanligvis en enkel og rask løsning. Hvis det oppstår et problem, bør du notere hva du gjorde før problemet oppsto. Dette hjelper deg med å finne mulige årsaker til problemet og deretter finne løsningene du trenger. Du bør blant annet merke deg:

- Programmene du brukte når problemet oppsto. Hvis problemer kun oppstår når du bruker et bestemt program, kan det tyde på at programmet ikke er kompatibelt med Mac OS-versjonen som er installert på maskinen.
- Programvare du nylig har installert.
- Om du nylig har installert eller koblet til ny maskinvare (for eksempel ekstra hukommelse eller en ekstern enhet).

ADVARSEL: Du må ikke prøve å åpne iMac-maskinen, unntatt når du skal installere hukommelse. Hvis iMac-maskinen trenger service, leser du «Service, support og mer informasjon» på side 51 hvor du finner informasjon om hvordan du kontakter en Apple-autorisert tjenesteleverandør eller Apple for å avtale service. iMac-maskinen har ingen deler som kan byttes av brukeren, med unntak av hukommelse.

Problemer som fører til at du ikke kan bruke iMac

Hvis iMac-maskinen ikke reagerer eller markøren ikke flytter seg

- Kontroller at mus og tastatur er ordentlig koblet til. Koble fra tastatur- og musekablene, og koble dem til igjen for å være sikker på at de er ordentlig koblet til. Hvis du bruker trådløst tastatur eller trådløs mus, kontrollerer du at det er nok strøm i batteriene.
- Prøv å tvangsavslutte programmer. Hold nede Tilvalg (⇧)- og Kommando-tasten (⌘), og trykk på esc-tasten. Hvis en dialogrute vises på skjermen, markerer du programmet du vil avslutte, og klikker på Avslutt. Arkiver arbeid du holder på med i andre programmer, og start iMac-maskinen på nytt for å forsikre deg om at problemet er løst.
- Hvis du ikke får avsluttet et program, holder du På/av-knappen (⏻) på baksiden av iMac-maskinen inne i fem sekunder til maskinen slås av. Koble strømkabelen fra iMac-maskinen. Koble deretter strømkabelen til igjen, og trykk på På/av-knappen (⏻) på iMac-maskinen for å slå den på.

Hvis problemet ofte oppstår når du bruker et bestemt program, kontakter du programprodusenten for å undersøke om programmet er kompatibelt med maskinen.

Support- og kontaktinformasjon for programvaren som fulgte med maskinen, finnes på www.apple.com/no/guide eller på produsentens nettsted.

Hvis problemet oppstår ofte, er det mulig du må installere systemprogramvaren på nytt (les «Reinstallere programvaren som fulgte med iMac» på side 48).

Hvis iMac-maskinen «fryser» ved oppstart eller du ser et blinkende spørsmålsteget

- Vent noen sekunder. Hvis iMac-maskinen ikke fortsetter etter et opphold, slår du av iMac-maskinen ved å holde inne På/av-knappen (⏻) i omtrent 5 sekunder til maskinen slås av. Hold nede Tilvalg (⇧)-tasten mens du trykker på På/av-knappen (⏻) for å starte maskinen. Fortsett med å holde nede Tilvalg-tasten til iMac-maskinen starter, og klikk deretter på pilen under symbolet for harddisken du vil starte fra.
- Når iMac-maskinen har startet opp, åpner du Systemvalg og klikker på Startdisk. Marker en lokal Mac OS X-systemmappe.
- Hvis problemet oppstår ofte, er det mulig du må installere systemprogramvaren på nytt (les «Reinstallere programvaren som fulgte med iMac» på side 48).

Hvis iMac-maskinen ikke starter

- Forsikre deg om at strømkabelen er koblet til iMac-maskinen og til et strømnett som virker.
- Trykk på På/av-knappen (⏻) samtidig som du holder nede Kommando- (⌘), Tilvalg (⇧)-, P- og R-tastene til du hører oppstartlyden for andre gang. Dette nullstiller parameter RAM (PRAM).
- Hvis du nylig har installert hukommelse, og iMac-maskinen gir tre lydsignaler hvert femte sekund, kontrollerer du at hukommelsen er riktig installert og kompatibel med iMac-maskinen. Kontroller om iMac-maskinen starter hvis du fjerner hukommelse du nylig har installert (les side 38).
- Trekk ut strømkabelen, og vent i minst 30 sekunder. Koble deretter strømkabelen til igjen, og trykk på På/av-knappen (⏻) for å starte iMac-maskinen.

- Hvis du fortsatt ikke kan starte iMac-maskinen, leser du «Service, support og mer informasjon» på side 51 hvor du finner informasjon om hvordan du kontakter Apple for å få service.

Bruke Apple Hardware Test

Hvis du tror det er et problem med maskinvaren i iMac-maskinen, kan du bruke Apple Hardware Test-programmet for å avgjøre om det er problemer med noen av komponentene i maskinen, for eksempel hukommelsen eller prosessoren.

Slik bruker du Apple Hardware Test:

- 1 Koble alle eksterne enheter, bortsett fra tastaturet og musen, fra iMac-maskinen. Hvis du har en Ethernet-kabel koblet til maskinen, kobler du den fra.
- 2 Start iMac-maskinen på nytt, og hold nede D-tasten mens den starter.
- 3 Velg språket du vil bruke, fra vinduet for språkvalg i Apple Hardware Test.
- 4 Trykk på returtasten, eller klikk på høyrepilkknappen.
- 5 Når hovedskjermen for Apple Hardware Test vises etter omtrent 45 sekunder, går du videre ved å følge instruksjonene på skjermen.
- 6 Hvis Apple Hardware Test finner et problem, vises det en feilkode. Skriv ned feilkoden før du benytter deg av supporttilbud. Hvis Apple Hardware Test ikke finner noe problem, er det mulig at problemet er programvarerelatert.

Hvis denne framgangsmåten ikke fungerer, kan du sette inn *Applications Install-DVD-en* som fulgte med iMac-maskinen, og bruke Apple Hardware Test. Hvis du vil ha mer informasjon om dette, leser du dokumentet «Apple Hardware Test - Les meg» på *Applications Install-DVD-en*.

Problemer med Internett-forbindelsen

iMac-maskinen har også en oppsettassistent som kan lede deg gjennom trinnene som er nødvendige for å konfigurere en Internett-forbindelse. Åpne Systemvalg, og klikk på Nettverk-symbolet. Klikk på «Hjelp meg»-knappen for å åpne Nettverksoppsettassistent.

Hvis du har problemer med Internett-forbindelsen, kan du utføre trinnene i denne delen for tilkoblingstypen du bruker, eller du kan bruke Nettverksdiagnostikk.

Slik bruker du Nettverksdiagnostikk:

- 1 Velg Apple (🍏) > Systemvalg.
- 2 Klikk på Nettverk, og klikk deretter på «Hjelp meg».
- 3 Klikk på Diagnostikk for å åpne Nettverksdiagnostikk.
- 4 Følg instruksjonene som vises på skjermen.

Hvis Nettverksdiagnostikk ikke kan finne og løse problemet, er det mulig at problemet ligger hos Internett-leverandøren du forsøker å koble til, en ekstern enhet du bruker i tilkoblingsprosessen, eller tjeneren du forsøker å få tilgang til. Du kan prøve trinnene som følger.

Internett-tilkobling via DSL- eller kabelmodem eller lokalt nettverk

Forsikre deg om at alle modemkabler er ordentlig koblet til, inkludert strømkabelen, kablen fra modemmet til datamaskinen og kablen fra modemmet til veggutttaket. Kontroller også kablene og strømforsyningsenhetene til Ethernet-huber og -rutere.

Slå modemmet av og deretter på igjen, og nullstill modemmaskinvaren

Slå DSL- eller kabelmodemet av, og slå det på igjen. Noen Internett-leverandører anbefaler at du kobler modemmet fra strømmettet ved å trekke støpselet ut av strømuttaket. Hvis modemmet har en nullstillingsknapp, trykker du på den enten før du slår modemmet av eller etter at du har slått det på igjen.

Viktig: Instruksjoner som handler om modemer, gjelder ikke for tilkoblinger via lokalnettverk. Lokalnettverksbrukere kan ha huber, svitsjer og tilkoblingsbokser som brukere av DSL- og kabelmodem ikke har. Hvis lokalnettverksbrukere har problemer, bør de heller kontakte nettverksadministratoren enn Internett-leverandøren.

PPPoE-tilkobling

Hvis du ikke klarer å koble til Internett-leverandøren ved hjelp av PPPoE (Point to Point Protocol over Ethernet), forsikrer du deg om at riktig informasjon er angitt i Nettverk-valgpanelet.

Slik angir du PPPoE-innstillinger:

- 1 Velg Apple (🍏) > Systemvalg.
- 2 Klikk på Nettverk.
- 3 Klikk på Legg til-knappen (+) nederst i listen over nettverksforbindelsestjenester, og velg PPPoE fra Grensesnitt-lokalmenyen.
- 4 Velg et grensesnitt for PPPoE-tjenesten fra Ethernet-lokalmenyen.
Velg Ethernet hvis du kobler maskinen til et kablet nettverk. Velg AirPort hvis du kobler maskinen til et trådløst nettverk.
- 5 Skriv inn informasjonen du har mottatt fra tjenesteleverandøren, slikt som kontonavn, passord og PPPoE-tjenestenavn (hvis tjenesteleverandøren krever det).

6 Klikk på Ta i bruk for å ta i bruk innstillingene.

Nettverkstilkobling

Forsikre deg om at Ethernet-kabelen er koblet til iMac-maskinen og nettverket. Kontroller kablene og strømforsyningene til Ethernet-huber og -rutere.

Hvis du har to eller flere maskiner som deler en Internett-forbindelse, forsikrer du deg om at nettverket er riktig satt opp. Du må finne ut om Internett-leverandøren gir ut kun én IP-adresse eller én for hver datamaskin.

Hvis kun én IP-adresse blir oppgitt, må du ha en ruter som kan dele forbindelsen. Slik deling kalles NAT (Network Address Translation). Hvis du trenger informasjon om innstillinger, finner du det i dokumentasjonen som fulgte med ruterens, eller du kan spørre den som satte opp nettverket du bruker. AirPort-basestasjonen kan brukes til å dele én IP-adresse mellom flere datamaskiner. Hvis du vil ha informasjon om bruk av AirPort-basestasjonen, slår du opp i Mac Hjelp, eller du kan gå til AirPort Extreme-webstedet på www.apple.com/no/support/airport.

Hvis tipsene over ikke er til hjelp, tar du kontakt med Internett-leverandøren eller nettverksadministratoren.

Problemer med trådløse AirPort Extreme-nettverk

Hvis du har problemer med trådløs AirPort Extreme-kommunikasjon

- Kontroller at maskinen eller nettverket du forsøker å koble til, er i gang og har tilgangspunkt for trådløs tilkobling.
- Kontroller at du har stilt inn programvaren i henhold til instruksjonene som fulgte med basestasjonen eller tilgangspunktet.

- Kontroller at du er innenfor rekkevidden til den andre maskinen eller nettverkets tilgangspunkt. Elektroniske enheter eller metallstrukturer i nærheten kan føre til forstyrrelser i den trådløse kommunikasjonen og redusere rekkevidden. I noen tilfeller kan du få en bedre forbindelse hvis du flytter eller snur på maskinen.
- Kontroller AirPort-statusmenyen (📶) i menylinjen. Opptil fire streker viser signalstyrken. Hvis signalstyrken er svak, kan du prøve å flytte maskinen eller basestasjonen.
- Les i AirPort Hjelp (velg Hjelp > Mac Hjelp, og velg deretter Bibliotek > AirPort Hjelp fra menylinjen). Les også instruksjonene som fulgte med den trådløse enheten.

Holde programvaren oppdatert

Du kan koble maskinen til Internett og automatisk laste ned og installere de nyeste oppdateringene, driverne og andre forbedringer fra Apple.

Når du er koblet til Internett, kontrollerer Programvareoppdatering kontakt om det finnes tilgjengelige programvareoppdateringer for maskinen din. Du kan stille inn iMac-maskinen slik at den søker etter oppdateringer med jevne mellomrom. Når oppdateringer blir funnet, kan du laste dem ned og installere dem.

Slik kontrollerer du om det finnes oppdatert programvare:

- 1 Velg Apple (🍏) > Systemvalg.
- 2 Klikk på Programvareoppdatering-symbolet, og følg instruksjonene på skjermen.
 - Du finner mer informasjon ved å søke etter «Programvareoppdatering» i Mac Hjelp.
 - Du finner den nyeste informasjonen om Mac OS X på www.apple.com/no/macosx.

Når et program ikke reagerer

I sjeldne tilfeller kan programmer slutte å reagere («fryse»). I Mac OS X kan du avslutte programmer som ikke reagerer, uten å starte iMac-maskinen på nytt. Når du gjør dette, kan du i de fleste tilfeller arkivere arbeid i andre åpne programmer.

Slik tvinger du et program til å avslutte:

- 1 Trykk Kommando (⌘)-Tilvalg (⇧)-Esc, eller velg Apple () > Tvungen avslutning. Tvungen avslutning-dialogruten vises med programmet markert i listen.
- 2 Klikk på Avslutt.
Programmet avsluttes, men de andre programmene forblir åpne.

Reinstallere programvaren som fulgte med iMac

Bruk platene for programvareinstallering som fulgte med iMac-maskinen, for å installere Mac OS X og programmer som fulgte med maskinen. Du kan velge «Arkiver og installer», som arkiverer de eksisterende filene og innstillingene, eller «Slett og installer», som sletter alle data.

Viktig: Apple anbefaler at du sikkerhetskopierer dataene på harddisken før du gjenoppbygger programvare. Fordi «Slett og installer»-valget sletter innholdet på harddisken, bør du sikkerhetskopiere viktige filer før du installerer Mac OS X og andre programmer på nytt. Apple er ikke ansvarlig for data som går tapt.

Installerer Mac OS X

Slik installerer du Mac OS X:

- 1 Sikkerhetskopier viktige filer.
- 2 Sett inn *installerings-DVD-en for Mac OS X* som fulgte med datamaskinen.

- 3 Dobbeltklikk på «Installer Mac OS X».
- 4 Følg instruksjonene som vises på skjermen.

Merk: Hvis du vil gjenopprette Mac OS X på datamaskinen til fabrikkinnstillinger, klikker du på Valg i «Velg hvor programvaren skal installeres»-panelet i installeringsprogrammet. Deretter markerer du «Slett og installer». Hvis du velger «Slett og installer», ser du en melding som minner deg på å bruke *Applications Install-DVD-en* til å reinstallere programmene som fulgte med datamaskinen.

- 5 Når installeringen er ferdig, klikker du på Omstart for å starte datamaskinen på nytt.
- 6 Følg beskjedene i oppsettassistenten når du konfigurerer brukerkontoer.

Installere programmer

Hvis du reinstallerer Mac OS X på datamaskinen og markerer «Slett og installer»-valget, må du reinstallere programmene som fulgte med datamaskinen, for eksempel iLife-programmene.

Slik installerer du programmene som fulgte med maskinen:

- 1 Sikkerhetskopier viktige filer.
- 2 Sett inn *Applications Install-DVD-en* som fulgte med datamaskinen.
- 3 Dobbeltklikk på «Install Bundled Software».
- 4 Følg instruksjonene som vises på skjermen.
- 5 Når installeringen er ferdig, klikker du på Lukk.

Andre problemer

Hvis du har problemer med programvare fra andre produsenter enn Apple, tar du kontakt med produsenten. Programvareprodusenter gjør ofte programvareoppdateringer tilgjengelig på nettstedet sitt.

Du kan søke etter og installere ny Apple-programvare ved hjelp av valgpanelet Programvareoppdatering i Systemvalg. iMac-maskinen er stilt inn til å søke etter programvareoppdateringer én gang i uken, men du kan stille den inn til å søke etter oppdateringer hver dag eller én gang i måneden. Du kan også søke etter oppdateringer manuelt. Hvis du vil vite mer, velger du Hjelp > Mac Hjelp og søker etter «programvareoppdatering».

Hvis du har problemer med å sette inn en plate

- Skyv platen inn i stasjonen i én bevegelse, til fingrene dine berører maskinen.
- Bruk kun plater med normal størrelse og fasong.

Hvis du har problemer med å mate ut en plate

- Avslutt alle programmer som bruker filer på platen, og trykk på Mat ut-tasten (⏏) på tastaturet.
- Åpne et Finder-vindu, og klikk på Mat ut-symbolet ved siden av platesymbolet i sidepanelet. Du kan også forsøke å flytte platesymbolet fra skrivebordet til papirkurven.
- Logg av brukerkontoen ved å velge Apple-meny > Logg av «brukernavn» (kontonavnet ditt vises i menyen), og trykk deretter på Mat ut-tasten (⏏) på tastaturet.
- Start iMac-maskinen på nytt mens du holder nede museknappen.

Hvis du har problemer med rullefunksjonen på Apple-musen

- Hvis rullingene går tregt, eller hvis rullekulek ikke vil rulle til én eller flere kanter, holder du musen opp-ned, og ruller hurtig med rullekulek.
- Du finner mer informasjon i «Rengjøre Apple-musen» på side 62.

Hvis du har problemer med å bruke iMac-maskinen eller arbeide med Mac OS

- Hvis du ikke finner løsningen på problemet i denne håndboken, kan du slå opp i Mac Hjelp hvor du finner andre framgangsmåter og mer problemløsningsinformasjon. I Finder velger du Hjelp > Mac Hjelp.
- På Apples nettsted for support på www.apple.com/no/support finner du den nyeste informasjonen om problemløsning og de nyeste programvareoppdateringene.

Hvis dato- og tidsinnstillingene nullstilles av seg selv

- Det er mulig du må bytte det interne batteriet. Du finner informasjon om hvordan du kontakter Apple for å få utført service i «Service, support og mer informasjon» på side 51.

Service, support og mer informasjon

iMac-maskinen inneholder ingen deler som kan byttes av brukeren, bortsett fra tastaturet, musen og hukommelsen. Hvis iMac-maskinen trenger service, kontakter du Apple eller leverer den til en Apple-autorisert serviceleverandør. Du finner mer informasjon om iMac-maskinen på Internett, i det elektroniske Hjelp-systemet, Systemprofil eller Apple Hardware Test.

Informasjon på Internett

Du finner mer informasjon om service og support på www.apple.com/no/support. Velg landet du bor i, fra lokalmenyen. Du kan søke i AppleCare Knowledge Base, se etter programvareoppdateringer og få hjelp på Apples diskusjonsforumer.

Skjermbasert hjelp

I Mac Hjelp finner du svar på vanlige spørsmål samt instruksjoner og problemløsningsinformasjon. Velg Hjelp > Mac Hjelp.

Systemprofil

Hvis du vil finne informasjon om iMac-maskinen, bruker du Systemprofil. Dette programmet viser informasjon om maskinvare og programvare, serienummer og operativsystemversjon, hvor mye hukommelse som er installert og mye mer. Du åpner Systemprofil ved å velge Apple (🍏) > Om denne maskinen fra menylinjen, og deretter klikke på Mer info.

AppleCare service og support

iMac-maskinen leveres med 90 dagers teknisk support og ett års garanti mot maskinvarefeil. Maskinvarefeil utbedres på et Apple-autorisert verksted, for eksempel hos en Apple-autorisert serviceleverandør. Du kan utvide dekningen ved å kjøpe AppleCare Protection Plan. Hvis du vil ha mer informasjon, besøker du www.apple.com/no/support/products eller webstedadressen for landet ditt som vises nedenfor.

Hvis du trenger hjelp, kan AppleCare-supportpersonalet hjelpe deg med å installere og starte programmer og grunnleggende problemløsning. Ring telefonnummeret til ditt nærmeste supportsenter (de første 90 dagene er gratis). Ha kjøpsdatoen og serienummeret for iMac-maskinen klart når du ringer.

Merk: De 90 dagene med gratis telefonsupport beregnes fra kjøpsdatoen. Telefonavgifter kan komme i tillegg.

Land	Telefonnummer	Websted
Danmark	(45) 70 10 20 07	www.apple.com/dk/support
Finland	(358) 0800 96162	www.apple.com/fi/support
Nederland	(31) 0900 7777 703	www.apple.com/nl/support
Norge	(47) 815 00 158	www.apple.com/no/support
Storbritannia	(44) 0870 876 0753	www.apple.com/uk/support
Sverige	(46) 0771 199 519	www.apple.com/se/support

Telefonnumre kan bli endret, og lokale telefontakster kan komme i tillegg. Du finner en fullstendig liste på Internett:

www.apple.com/contact/phone_contacts.html

Finne serienummeret på maskinen

Bruk én av disse metodene til å finne iMac-maskinens serienummer:

- Velg Apple (🍏) fra menylinjen og velg deretter Om denne maskinen. Klikk flere ganger på versjonsnummeret under ordene «Mac OS X» for å vise versjonsnummer og byggversjon for Mac OS X og maskinens serienummer.
- Klikk på Finder-symbolet og åpne /Programmer/Verktøy/Systemprofil. Klikk på Maskinware i Innhold-panelet.
- Se på undersiden av iMac-maskinens fot.

5

Sist, men ikke minst

www.apple.com/no/environment

Mac Hjelp  ergonomi

For din egen sikkerhet og for å beskytte utstyret, bør du følge disse instruksjonene når du bruker, rengjør og håndterer iMac-maskinen. Ha disse instruksjonene lett tilgjengelig slik at du og andre kan lese dem.

MERKNAD: Feil oppbevaring eller bruk av datamaskinen kan gjøre produktgarantien ugyldig.

Viktig sikkerhetsinformasjon

ADVARSEL: Hvis du ikke følger disse sikkerhetsinstruksjonene, kan det føre til brann, støt eller andre skader på person og utstyr.

Riktig håndtering Plasser iMac-maskinen på et stabilt underlag. Dytt aldri objekter inn i ventilasjonsåpningene.

Vann og fukt Hold iMac borte fra vann og andre væskekilder, for eksempel drikke, oppvaskkum, badekar, dusjkabinett og lignende. Beskytt iMac mot fukt og fuktig vær, for eksempel regn, snø og tåke.

Strøm Den eneste måten å koble fra strøm fullstendig på, er å koble fra strømkabelen. Trekk i støpselet, ikke i kabelen. Koble alltid fra strømkabelen før du åpner maskinen for å installere hukommelse.

Koble fra strømkabelen (ved å trekke i støpselet, ikke i kabelen), og koble fra Ethernet- eller telefonkabelen hvis en av følgende situasjoner oppstår:

- Du vil installere mer hukommelse
- Strømkabelen eller -kontakten blir ødelagt
- Du søler noe inn i maskinen
- iMac-maskinen blir utsatt for regn eller annen fuktighet
- Du har mistet iMac-maskinen i gulvet eller kabinettet er skadet
- Du tror at iMac-maskinen trenger service eller reparasjon
- Du vil rengjøre kabinettet (følg kun den anbefalte framgangsmåten som beskrives senere i boken)

Viktig: Den eneste måten å koble fra strømmen fullstendig på er å koble fra strømkabelen. Forsikre deg om at en av endene til strømkabelen er lett å få tak i, slik at du kan koble fra iMac-maskinen hvis det blir nødvendig.

ADVARSEL: Strømledningen er utstyrt med et jordet støpsele. Støpselet passer kun i et jordet strømuttak. Hvis du ikke får støpselet til å passe i et strømuttak fordi strømuttaket ikke er jordet, kontakter du en elektriker som kan installere et jordet strømuttak. Du må aldri koble utstyret til en kontakt som ikke er jordet!

Strømspesifikasjoner:

- *Spenning:* 100 til 240 V
- *Strømstyrke:* 3 A, maks.
- *Frekvens:* 50 til 60 Hz

Hørselsskader Varige hørselsskader kan oppstå hvis øre- eller hodetelefoner brukes med høyt volum. Over tid kan du venne deg til et høyt lydnivå som kan høres normalt ut for deg, men som likevel kan skade hørselen. Hvis du merker øresus eller får problemer med å oppfatte tale, avslutter du lyttingen og får utført en hørselskontroll. Jo høyere volumet er, dess kortere tid tar det før hørselen kan bli påvirket.

Hørselseksperter foreslår at du gjør følgende for å beskytte hørselen:

- Begrens tiden du spiller musikk med høyt volum gjennom hodetelefonene.
- Unngå å øke volumet for å overdøve støyende omgivelser.
- Reduser volumnivået hvis du ikke kan høre folk som snakker i nærheten av deg.

Høyrisikoaktiviteter Denne datamaskinen er ikke beregnet for bruk i drift av kjernekraftverk, flynavigasjons- eller flykommunikasjonssystemer, luftfartskontroll eller annen bruk hvor feil i maskinen kan føre til død, skader eller alvorlige miljødeleggelser.

Laserinformasjon for optiske stasjoner

ADVARSEL: Hvis du håndterer utstyret på andre måter enn slik det er beskrevet i håndboken for utstyret, kan det føre til helseskadelig stråling.

Den optiske stasjonen i iMac inneholder en laser som er trygg i normal bruk, men som kan være skadelig til øynene hvis den tas fra hverandre. For din egen sikkerhets skyld bør dette utstyret kun repareres av en Apple-autorisert tjenesteleverandør.

Viktig: Elektrisk utstyr kan være farlig hvis det blir brukt feil. Betjening av dette produktet og lignende produkter skal alltid foregå under oppsyn av en voksen. Ikke la barn få tilgang til interne komponenter i elektriske produkter. De bør heller ikke håndtere kabler.

ADVARSEL: Dytt aldri inn gjenstander gjennom ventilasjonsåpninger i kabinettet. Gjør du det, kan du utsette deg selv for fare og ødelegge maskinen.

Ikke utfør reparasjoner selv

iMac-maskinen inneholder ingen deler som kan byttes av brukeren, bortsett fra tastaturet, musen og hukommelsen (les «Installering av hukommelse» på side 33). Du må ikke prøve å åpne iMac-maskinen. Hvis iMac-maskinen trenger service, kan du slå opp i service- og supportinformasjonen som fulgte med maskinen for å finne informasjon om hvordan du kontakter en Apple-autorisert serviceleverandør eller Apple for å få utført service.

Hvis du åpner iMac-maskinen eller installerer noe annet enn hukommelse, kan det føre til skade på utstyret. Slike skader dekkes ikke av den begrensede garantien for iMac-maskinen.

Viktig håndteringsinformasjon

MERKNAD: Hvis du ikke følger disse instruksjonene, kan det forårsake skade på iMac-maskinen eller annen eiendom.

Bruksmiljø Hvis du bruker iMac-maskinen utenfor disse temperatuere, kan de påvirke ytelsen:

- *Brukstemperatur:* 10 til 35 °C
- *Oppbevaringstemperatur:* -40 til 85 °C
- *Relativ luftfuktighet:* 5 % til 95 % (ikke-kondenserende)
- *Maksimal høyde over havet:* 3048 meter

Slå på iMac-maskinen Slå aldri på iMac-maskinen hvis ikke alle interne og eksterne deler er på plass. Hvis du bruker datamaskinen når deler er borte, kan det være farlig og skadelig for datamaskinen.

Bære iMac-maskinen Før du løfter eller flytter iMac-maskinen, slår du den av og kobler fra alle kabler. Hvis du skal løfte eller flytte iMac-maskinen, tar du tak i sidene på den.

Bruke kontakter og porter Tving aldri en plugg inn i en port. Når du kobler til en enhet, forsikrer du deg om at porten ikke inneholder støv og skitt, at kontakten passer i porten og at du setter inn kontakten riktig vei.

Bruke den optiske stasjonen SuperDrive-stasjonen i iMac-maskinen støtter standardplater på 12 cm. Plater med uregelmessig form eller plater mindre enn 12 cm, støttes ikke.

Oppbevare iMac-maskinen Hvis du skal oppbevare iMac-maskinen i en lengre periode, bør du oppbevare den på et kjølig sted (helst ved 22 °C).

Rengjøre iMac

Følg disse retningslinjene for utvendig rengjøring av iMac-maskinen og tilhørende komponenter:

- Slå av iMac-maskinen, og koble fra alle kabler.
- Bruk en fuktig, myk klut som ikke loer, når du skal rengjøre utsiden av iMac-maskinen. Unngå fuktighet i maskinens åpninger. Spray aldri rengjøringsmidler direkte på iMac-maskinen.
- Ikke bruk rengjøringsmidler på sprayflaske, løsemidler eller slipemidler.

Rengjøre iMac-skjermen

Bruk kluten som fulgte med iMac-maskinen når du skal rengjøre skjermen.

Når du skal rengjøre iMac-maskinens skjerm, gjør du slik:

- Slå av iMac-maskinen, og koble fra alle kabler.
- Fukt kluten som fulgte med iMac-maskinen (eller en annen ren, myk og lofri klut), med vann, og tørk over skjermen. Spray aldri rengjøringsmidler direkte på skjermen.

Rengjøre Apple-musen

Det er mulig at du av og til må rengjøre musen for å fjerne støv eller annet som har samlet seg ved rullekulen. Hold musen opp-ned, og rull rullekulen hurtig rundt med kluten som fulgte med maskinen (eller en annen ren, myk og lofri klut) for å løsne partikler som kan føre til forstyrrelser i rullingene.

Om ergonomi

Her er noen tips for hvordan du kan innrede en god arbeidsplass.

Tastatur

Når du bruker tastaturet, skal skuldrene være avslappede. Vinkelen mellom overarmen og underarmen skal være omtrent 90 grader, og hånd og håndledd skal utgjøre en nesten rett linje.

Endre hendenes stilling ofte for å unngå å bli sliten i håndledd og fingre. Enkelte brukere kan få ubehag i hendene, håndleddene eller armer når de jobber intensivt uten pauser. Hvis du begynner å utvikle kroniske smerter eller ubehag i hendene, håndleddene eller armene, bør du snarest mulig ta kontakt med lege eller fysioterapeut.

Mus

Plasser musen på samme høyde som tastaturet og innenfor rekkevidde.

Stol

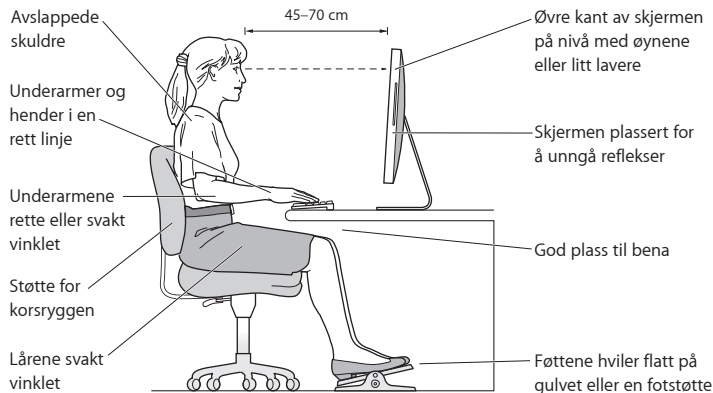
En justerbar stol som gir stabil og behagelig støtte, er best. Juster stolens høyde slik at lår og legger danner en horisontal og føttene hviler flatt på gulvet. Stolens ryggene skal støtte korsryggen. Følg instruksjonene fra produsenten om hvordan du stiller inn stolens ryggene slik at du får best mulig støtte.

Det er mulig at du må justere stolen for å få den riktige vinkelen mellom underarmene og hendene og tastaturet. Hvis dette gjør at du ikke lenger kan sette føttene på gulvet, kan du bruke en fotskammel med justerbar høyde slik at føttene får støtte. Du kan også senke skrivebordets bordplate og slik fjerne behovet for en fotstøtte. En annen mulighet er å bruke et skrivebord med tastaturbrett som er lavere enn selve bordplaten.

Skjerm

Plasser skjermen slik at skjermens øvre kant er like under øyenivå når du sitter ved tastaturet. Du kjenner selv hvilken avstand til skjermen som er behagelig for deg, men de fleste foretrekker en avstand på 45 til 70 cm.

Plasser skjermen slik at du ser minst mulig refleks og gjenskinn fra lys og vinduer. Foten gjør det mulig å justere skjermen i den beste visningsvinkelen slik at refleksene fra kilder du ikke kan flytte, blir minst mulig forstyrrende.



Du finner mer informasjon om ergonomi på Internett.

www.apple.com/no/about/ergonomics

Apple og miljøet

Apple Inc. erkjenner sitt ansvar for å begrense de miljømessige konsekvensene av firmaets drift og produkter.

Du finner mer informasjon på Internett:

www.apple.com/no/environment

Regulatory Compliance Information

Compliance Statement

This device complies with part 15 of the FCC rules.

Operation is subject to the following two conditions:

- (1) This device may not cause harmful interference, and
- (2) this device must accept any interference received, including interference that may cause undesired operation. See instructions if interference to radio or television reception is suspected.

L'utilisation de ce dispositif est autorisée seulement aux conditions suivantes : (1) il ne doit pas produire de brouillage et (2) l'utilisateur du dispositif doit être prêt à accepter tout brouillage radioélectrique reçu, même si ce brouillage est susceptible de compromettre le fonctionnement du dispositif.

Radio and Television Interference

This computer equipment generates, uses, and can radiate radio-frequency energy. If it is not installed and used properly—that is, in strict accordance with Apple's instructions—it may cause interference with radio and television reception.

This equipment has been tested and found to comply with the limits for a Class B digital device in accordance with the specifications in Part 15 of FCC rules. These specifications are designed to provide reasonable protection against such interference in a residential installation. However, there is no guarantee that interference will not occur in a particular installation.

You can determine whether your computer system is causing interference by turning it off. If the interference stops, it was probably caused by the computer or one of the peripheral devices.

If your computer system does cause interference to radio or television reception, try to correct the interference by using one or more of the following measures:

- Turn the television or radio antenna until the interference stops.
- Move the computer to one side or the other of the television or radio.
- Move the computer farther away from the television or radio.
- Plug the computer into an outlet that is on a different circuit from the television or radio. (That is, make certain the computer and the television or radio are on circuits controlled by different circuit breakers or fuses.)

If necessary, consult an Apple Authorized Service Provider or Apple. See the service and support information that came with your Apple product. Or, consult an experienced radio/television technician for additional suggestions.

Important: Changes or modifications to this product not authorized by Apple Inc. could void the EMC compliance and negate your authority to operate the product.

This product has demonstrated EMC compliance under conditions that included the use of compliant peripheral devices and shielded cables between system components. It is important that you use compliant peripheral devices and shielded cables (including Ethernet network cables) between system components to reduce the possibility of causing interference to radios, television sets, and other electronic devices.

Responsible party (contact for FCC matters only):

Apple Inc. Corporate Compliance
1 Infinite Loop, MS 26-A
Cupertino, CA 95014-2084

Wireless Radio Use

This device is restricted to indoor use when operating in the 5.15 to 5.25 GHz frequency band.

Cet appareil doit être utilisé à l'intérieur.

Exposure to Radio Frequency Energy

The radiated output power of the AirPort Extreme technology is below the FCC and EU radio frequency exposure limits. Nevertheless, it is advised to use the wireless equipment in such a manner that the potential for human contact during normal operation is minimized.

FCC Bluetooth Wireless Compliance

The antenna used with this transmitter must not be colocated or operated in conjunction with any other antenna or transmitter subject to the conditions of the FCC Grant.

Bluetooth Industry Canada Statement

This Class B device meets all requirements of the Canadian interference-causing equipment regulations.

Cet appareil numérique de la Class B respecte toutes les exigences du Règlement sur le matériel brouilleur du Canada.

Industry Canada Statement

Complies with the Canadian ICES-003 Class B specifications. Cet appareil numérique de la classe B est conforme à la norme NMB-003 du Canada. This device complies with RSS 210 of Industry Canada.

Bluetooth Europe—EU Declaration of Conformity

This wireless device complies with the R&TTE Directive.

Europe—EU Declaration of Conformity

See www.apple.com/euro/compliance.

Korea Warning Statements

“당해 무선설비는 운용 중 전파혼신 가능성이 있음”
“이 기기는 인명안전과 관련된 서비스를 사용할 수 없습니다”

B급 기기(가정용 방송통신기기)

이 기기는 가정용(B급)으로 전자파적합등록을 한 기기로서 주로 가정에서 사용하는 것을 목적으로 하며, 모든 지역에서 사용할 수 있습니다.

Singapore Wireless Certification

Complies with
IDA Standards
DB00063

Taiwan Wireless Statements

無線設備的警告聲明

經型式認證合格之低功率射頻電機，非經許可，公司、商號或使用者均不得擅自變更頻率、加大功率或變更原設計之特性及功能。低功率射頻電機之使用不得影響飛航安全及干擾合法通信；經發現有干擾現象時，應立即停用，並改善至無干擾時方得繼續使用。前項合法通信指依電信法規定作業之無線電通信。低功率射頻電機須忍受合法通信或工業、科學及醫療用電波輻射性電機設備之干擾。

如有這 頻率:

於 5.25GHz 至 5.35GHz 區域內操作之
無線設備的警告聲明

工作頻率 5.250 ~ 5.350GHz 該頻段限於室內使用。

Taiwan Class B Statement

Class B 設備的警告聲明
NIL

VCCI Class B Statement

情報処理装置等電波障害自主規制について

この装置は、情報処理装置等電波障害自主規制協議会 (VCCI) の基準に基づくクラス B 情報技術装置です。この装置は家庭環境で使用されることを目的としていますが、この装置がラジオやテレビジョン受信機に近接して使用されると、受信障害を引き起こすことがあります。

取扱説明書に従って正しい取扱をしてください。

Mouse Class 1 LED Information

The Apple Mouse is a Class 1 LED product in accordance with IEC 60825-1 A1 A2.

It also complies with the Canadian ICES-003 Class B Specification.

Informasjon om eksternt USB-modem

Hvis du skal koble iMac-maskinen til en telefonlinje ved hjelp av et eksternt USB-modem, leser du informasjonen om telekommunikasjonsleverandører i dokumentasjonen som fulgte med modemmet.

ENERGY STAR® Compliance



As an ENERGY STAR® partner, Apple has determined that standard configurations of this product meet the ENERGY STAR® guidelines for energy efficiency. The ENERGY STAR® program is a partnership with electronic equipment manufacturers to promote energy-efficient products. Reducing energy consumption of products saves money and helps conserve valuable resources.

This computer is shipped with power management enabled with the computer set to sleep after 10 minutes of user inactivity. To wake your computer, click the mouse or press any key on the keyboard.

For more information about ENERGY STAR®, visit: www.energystar.gov

中国

有毒或 有害物质	零部件			
	电路板	显示屏	附件	键盘 / 鼠标
铅 (Pb)	X	X	X	X
汞 (Hg)	0	X	0	0
镉 (Cd)	0	0	0	0
六价铬 (Cr, VI)	0	0	0	0
多溴联苯 (PBB)	0	0	0	0
多溴二苯醚 (PBDE)	0	0	0	0

0: 表示该有毒有害物质在该部件所有均质材料中的含量均在 SJ/T 11363-2006 规定的限量要求以下。

X: 表示该有毒有害物质至少在该部件的某一均质材料中的含量超出 SJ/T 11363-2006 规定的限量要求。

根据中国电子行业标准 SJ/T11364-2006 和相关的中国政府法规，本产品及其某些内部或外部组件上可能带有环保使用期限标识。取决于组件和组件制造商，产品及其组件上的使用期限标识可能有所不同。组件上的使用期限标识优先于产品上任何与之相冲突的或不同的环保使用期限标识。

Informasjon om avhending og resirkulering



This symbol indicates that your product must be disposed of properly according to local laws and regulations. Because the backlight lamp in this product contains mercury, the product must be disposed of separately from household waste. When your product reaches its end of life, contact Apple or your local authorities to learn about recycling options.

Hvis du vil ha informasjon om Apples resirkuleringsprogram, gåur til www.apple.com/no/environment/recycling.

Informasjon om avhending av batterier

Brukte batterier skal leveres inn som spesialavfall.

California: The coin cell battery in the optional Apple Remote contains perchlorates. Special handling and disposal may apply. Refer to:

www.dtsc.ca.gov/hazardouswaste/perchlorate

Deutschland: Dieses Gerät enthält Batterien. Bitte nicht in den Hausmüll werfen. Entsorgen Sie dieses Gerätes am Ende seines Lebenszyklus entsprechend der maßgeblichen gesetzlichen Regelungen.

Nederland: Gebruikte batterijen kunnen worden ingeleverd bij de chemokar of in een speciale batterijcontainer voor klein chemisch afval (kca) worden gedeponeerd.



Taiwan:



廢電池請回收

European Union—Disposal Information:



The symbol above means that according to local laws and regulations your product should be disposed of separately from household waste. When this product reaches its end of life, take it to a collection point designated by local authorities. Some collection points accept products for free. The separate collection and recycling of your product at the time of disposal will help conserve natural resources and ensure that it is recycled in a manner that protects human health and the environment.

 Apple Inc.

© 2009 Apple Inc. Alle rettigheter forbeholdes.

I henhold til Lov om opphavsrett til åndsverk kan denne brukerveiledningen ikke kopieres, helt eller delvis, uten skriftlig samtykke fra Apple.

Apple-logoen er et varemerke for Apple Inc., registrert i USA og andre land. Bruk av «tastaturlogoen» (Tilvalg (←)-A) i kommersiell sammenheng uten skriftlig tillatelse fra Apple, kan utgjøre en overtredelse av opphavsrettlovgivning.

Det er blitt lagt stor vekt på at informasjonen i denne boken skal være mest mulig nøyaktig og korrekt. Apple er ikke ansvarlig for eventuelle trykk- eller skrivefeil.

Apple

1 Infinite Loop

Cupertino, CA 95014-2084

408-996-1010

www.apple.com

Apple, Apple-logoen, AirPort, AirPort Extreme, Cover Flow, Exposé, FireWire, GarageBand, iCal, iChat, iLife, iMac, iMovie, iPhoto, iPod, iTunes, Keynote, Mac, Mac OS, Photo Booth, Safari og SuperDrive er varemerker for Apple Inc., registrert i USA og andre land.

Finder, FireWire-logoen, iPhone, iWeb, Spotlight og Time Machine er varemerker for Apple Inc.

AppleCare, Apple Store og iTunes Store er tjenestemerker for Apple Inc., registrert i USA og andre land.

ENERGY STAR® er et varemerke som er registrert i USA.

Bluetooth®-ordmerket og -logoene er registrerte varemerker som eies av Bluetooth SIG, Inc. og når Apple bruker merkene, er det under lisens.

Andre firma- og produktnavn som nevnes i denne boken, kan være varemerker for sine respektive eiere. Henvisninger til produkter fra andre produsenter forekommer kun av informasjonsmessige årsaker og innebærer verken en understøttelse eller en anbefaling av disse produktene. Apple vedkjenner seg intet ansvar i forbindelse med disse produktenes ytelse eller anvendelsesområde.

Framstilt under lisens fra Dolby Laboratories. «Dolby», «Pro Logic» og dobbel-D-symbolet er varemerker for Dolby Laboratories. Konfidensielle, upubliserte arbeider, © 1992–1997 Dolby Laboratories, Inc. Alle rettigheter forbeholdes.

Produktet som er beskrevet i denne veiledningen, bygger på opphavsrettslig beskyttet teknologi som er beskyttet av bestemte amerikanske patentrettigheter og andre eierrettigheter som eies av Macrovision Corporation og andre rettighetseiere. Bruk av denne teknologien må være autorisert av Macrovision Corporation og er kun beregnet for hjemmebruk og annen begrenset visningsbruk med mindre annet er autorisert av Macrovision Corporation. Dekompilering av kildekode er forbudt.

Apparatus Claims for U.S. Patent Nos. 4,631,603, 4,577,216, 4,819,098 og 4,907,093 lisensiert kun for begrenset visningsbruk.

Simultaneously published in the United States and Canada