

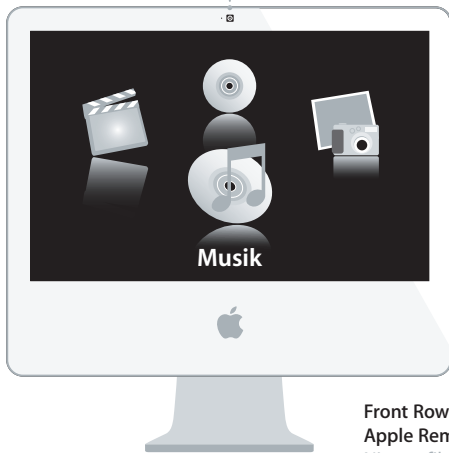
Gratulerar, du och din iMac
är som gjorda för varandra.

Inbyggd iSight-kamera

Videochatta med upp till tre vänner samtidigt, var i världen de än råkar vara.

www.apple.com/se/imac

Mac Hjälp  iSight



Spotlight

Hitta vad som helst på datorn lika snabbt som du kan skriva.

www.apple.com/se/macosx

Mac Hjälp  Spotlight

Front Row med Apple Remote

Njut av filmer, musik och bilder utan att resa dig ur soffan.

www.apple.com/se/imac

Mac Hjälp  Front Row





www.

Publicera

Webbplatser med ett enda klick

Skapa lätt webbplatser och bloggar med video, podcaster och bilder.

www.apple.com/se/ilife/iweb

iWeb Hjälp  webbplatser

Podcaster

Spela in en profsig podcast med hjälp av ljudeffekter och jinglar.

www.apple.com/se/ilife/garageband

GarageBand Hjälp  podcaster

Dashboard-widgetar

Uppdaterad information blixtsnabbt. Håll ett öga på aktier, vädret, spåra flyg och mycket mer.

www.apple.com/se/macoss

Mac Hjälp  Dashboard

Ha kul med bilder

Importerar, ordnar och delar med dig av upp till 250 000 bilder. Förvandla dem sedan till vackra fotoböcker.

www.apple.com/se/ilife/iphoto

iPhoto Hjälp  bilder



Cupertino 63°

Skriptor
19

Innehåll

Kapitel 1: Klara, ställ in, gå

- 9 Vad som följer med
- 10 Installera iMac
- 14 Försätta iMac i vila eller stänga av den

Kapitel 2: Leva med iMac

- 20 Grundläggande funktioner i iMac
- 22 Övriga funktioner i iMac
- 24 Portar på din iMac
- 26 Övriga komponenter i iMac
- 28 Få svar på dina frågor

Kapitel 3: Förbättra ditt minne

- 33 Installera minne
- 38 Kontrollera om iMac hittar det nya minnet

Kapitel 4: Problem? Här finns lösningen!

- 41 Problem som gör att du inte kan använda datorn
- 43 Använda Apple Hardware Test
- 44 Problem med Internetanslutning

- 46 Problem med trådlös kommunikation via AirPort Extreme
- 47 Hålla programvaran uppdaterad
- 48 När ett program inte svarar
- 48 Installera om programvaran som följde med iMac
- 50 Andra problem
- 51 Mer information, service och support
- 53 Hitta datorns serienummer

Kapitel 5: Sist, men inte minst

- 56 Säkerhetsanvisningar för installation och användning av iMac
- 60 Undvika hörselskador
- 60 Arbeta bekvämt
- 62 Rengöring av iMac
- 63 Flytta iMac
- 63 Mer om Apple och miljön
- 64 Communications Regulation Information

1

Klara, ställ in, gå

www.apple.com/se/imac

Mac Hjälp  Flyttassistent

iMac är enkel att installera och du kommer snabbt igång med att använda den. Läs det här kapitlet om du aldrig har använt en iMac eller är ny som Mac-användare, så får du veta hur du kommer igång.

Viktig: Läs noga igenom installationsanvisningarna och informationen om säkerhet (se sidan 55) innan du ansluter datorn till elnätet.

Om du är en erfaren Mac-användare vet du säkert redan hur du startar och använder datorn. Läs igenom informationen i kapitel 2, "Leva med iMac," om du vill veta mer om de nya funktionerna hos iMac.

Innan du installerar datorn tar du bort eventuella skyddsfilmerna från datorns utsida.

Vad som följer med

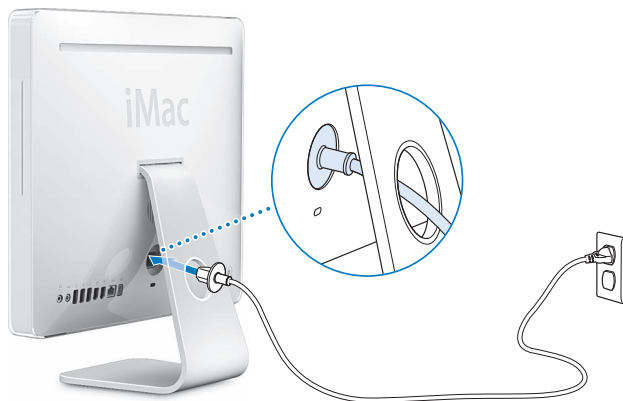
iMac levereras med tangentbordet Apple Keyboard, musen Mighty Mouse, fjärrkontrollen Apple Remote och en nätsladd.



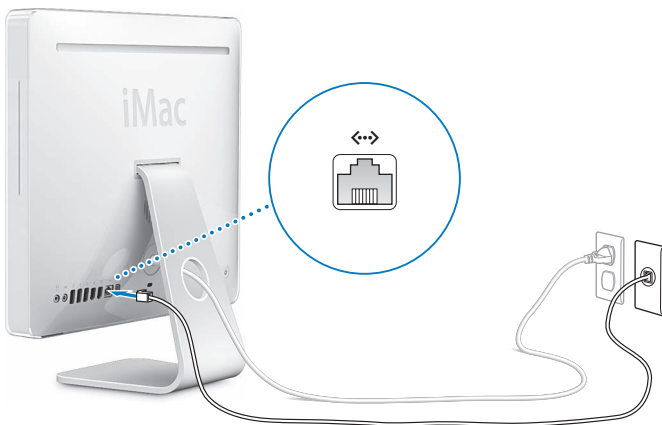
Installera iMac

Följ dessa steg när du installerar iMac.

Steg 1: Dra nätsladden genom hålet i stativet och anslut den till nätanslutningen på datorns baksida.

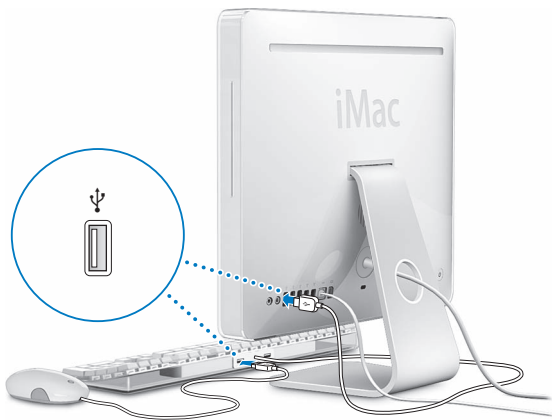


Steg 2: Vill du ansluta till Internet eller ett nätverk, ansluter du ena änden av en Ethernetkabel till datorn och den andra änden till ett DSL- eller kabelmodem, eller till ett nätverk.



Obs! iMac innehåller även AirPort Extreme-teknik för anslutning till trådlösa nätverk. Mer information om att använda och felsöka trådlösa anslutningar får du genom att välja Hjälp > Mac Hjälp och sedan Bibliotek > AirPort Hjälp. Se "Få svar på dina frågor" på sidan 28.

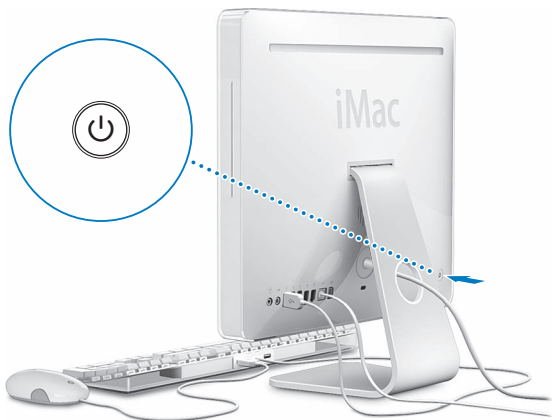
Steg 3: Anslut tangentbordet och musen.



Använda trådlöst tangentbord och mus

Om du köpte ett Apple Wireless Keyboard och en trådlös Mighty Mouse med iMac, läser du anvisningarna som följde med musen och tangentbordet för hur du ställer in och använder dem med datorn.

Steg 4: Slå på iMac genom att trycka på strömbrytaren (⏻).



Steg 5: Använda Inställningsassistent.

När du slår på iMac för första gången startar Inställningsassistent. Inställningsassistent hjälper dig att ange rätt uppgifter för Internetanslutning och e-post och ställa in ett användarkonto på datorn. Om du redan har en Mac kan Inställningsassistent också hjälpa dig att automatiskt föra över filer, program och annan information från den gamla datorn till din nya iMac.

Steg 6: Anpassa skrivbordet och göra andra inställningar.

I Systeminställningar kan du snabbt anpassa utseendet på skrivbordet. Välj Apple (🍏) > Systeminställningar från menyraden. Allteftersom du känner dig mer hemma med datorn kan du börja utforska Systeminställningar. Där finns nästan alla de inställningar du kan göra på iMac. Om du vill veta mer öppnar du Mac Hjälp och söker efter "systeminställningar" eller den inställning du vill ändra.

Försätta iMac i vila eller stänga av den

När du har arbetat färdigt med datorn kan du antingen försätta den i viloläge eller stänga av den.

Försätta iMac i viloläge

Om du inte ska använda datorn på en kortare tid (mindre än några dagar) kan du försätta den i viloläge. När datorn försätts i vila släcks skärmen och en liten lampa längst ner till höger om bildskärmen pulserar med ett vitt sken. Du kan snabbt aktivera datorn utan att behöva starta om den.

Gör något av följande när du vill försätta iMac i viloläge:

- Välj Apple (🍏) > Vila.
- Tryck på strömbrytaren (⏻) på baksidan av datorn.
- Välj Apple (🍏) > Systeminställningar, klicka på Strömsparare och ställ in vilotimern.
- Tryck på spela upp/paus-knappen (▶||) på Apple Remote och håll den nertryckt i 3 sekunder.

Aktivera datorn igen genom att trycka på någon tangent på tangentbordet eller någon knapp på fjärrkontrollen. När du aktiverar datorn igen finns dina program, dokument och inställningar kvar exakt så som du lämnade dem.

Stänga av iMac

Om du inte tänker använda datorn på några dagar bör du stänga av den. Välj Apple (🍏) > Stäng av.

Varning: Stäng av iMac innan du flyttar på den. Om du flyttar datorn medan hårddisken snurrar kan det skada hårddisken, leda till förlust av data eller göra så att datorn inte startar från hårddisken.

2

Leva med iMac

www.apple.com/se/macosex

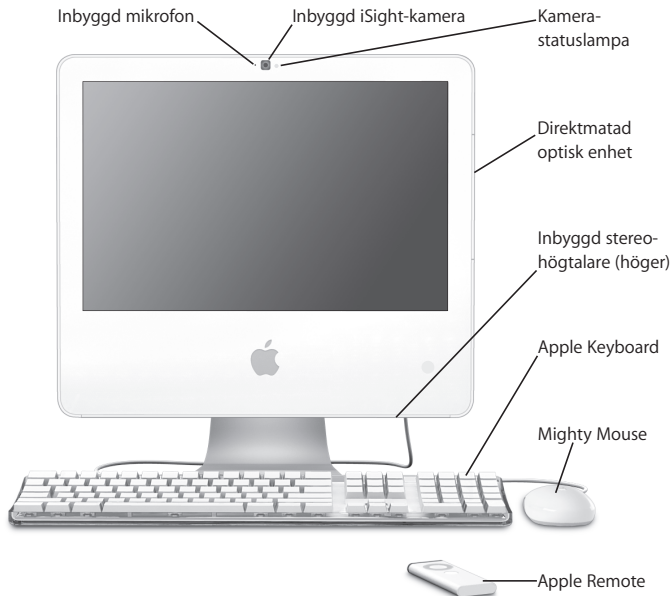
Mac Hjälp  iLife

Läs vidare så får du en översikt över de olika funktionerna och portarna hos iMac. Då Apple ofta gör nya versioner av eller uppdaterar systemprogramvaran kan bilderna i handboken skilja sig lätt från vad som visas på skärmen.

Apples webbplats (www.apple.com/se) innehåller länkar till de senaste nyheterna från Apple, program som kan hämtas och webbkataloger med program och maskinvara till iMac.

På Apples service- och supportwebbplats finns assistans för alla Apples produkter, liksom handböcker till många Apple-produkter. Besök webbplatsen på adressen www.apple.com/se/support.

Grundläggande funktioner i iMac



Inbyggd mikrofon

Spela in ljud direkt på datorn eller prata med dina vänner via bredband med programmet iChat AV (följer med datorn).

Inbyggd iSight-kamera och kamerastatuslampa

Videokonferera med vänner och familj via bredband med programmet iChat AV, ta bilder med programmet Photo Booth eller samla in video med iMovie HD. Kamerastatuslampan lyser grönt när kameran visar video eller när Photo Booth är öppet.

Direktmatad optisk enhet

SuperDrive-enheten kan läsa CD-ROM-, photo CD-, vanliga ljud-CD- och DVD-skivor. Den kan även bränna musik, dokument och andra digitala filer på CD-R-, CD-RW-, DVD±R- och DVD±RW-skivor samt DVD+R-skivor med dubbla lager.

Inbyggda stereohögtalare

Lyssna på musik, film, spel och multimedia.

Apple Keyboard

Använd funktionstangenterna och det numeriska tangentbordet om du vill arbeta effektivt.

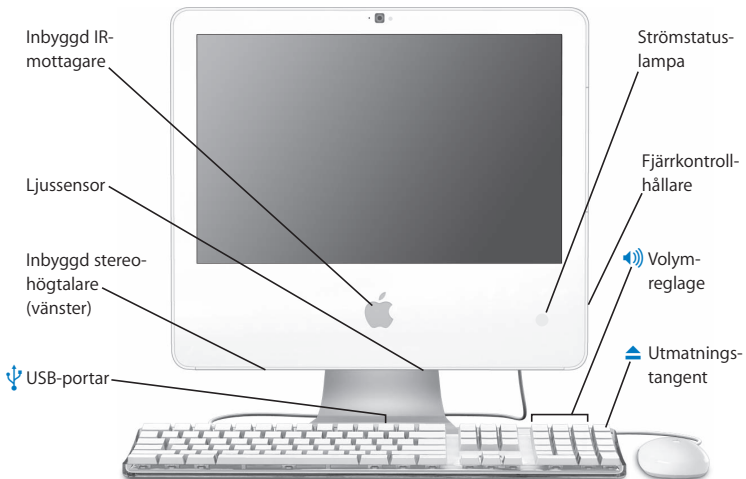
Mighty Mouse

Den programmerbara musen har flera knappar och en innovativ rullningskula. Klicka, tryck och rulla igenom dokument, webbsidor och annat.

Apple Remote

Styr musik, bilder och videor från andra sidan rummet med den lättanvända Apple Remote och Front Row.

Övriga funktioner i iMac



Inbyggd IR-mottagare

Styr iMac med Apple Remote och den inbyggda IR-mottagaren.

Ljussensor

Känner av ljuset i omgivningen och justerar automatiskt ljusstyrkan på strömstatuslampan när datorn är i viloläge.

Inbyggda stereohögtalare

Lyssna på musik, film, spel och multimedia.



Två USB 1.1-portar på tangentbordet Apple Keyboard

Anslut USB 1.1-enheter med låg effekt, t.ex. en mus, till datorns tangentbord. (Det finns också tre höghastighets-USB 2.0-portar på datorns baksida.)

Strömstatuslampa

Ett vitt ljus betyder att datorn är försatt i vila. När datorn är på är lampan släckt.

Fjärrkontrollhållare

Placera Apple Remote i hållaren på datorns högra sida när du inte använder den. Hållaren för fjärrkontrollen innehåller en magnet.

Volymreglage

Höj (⏮) eller sänk (⏭) volymen från de inbyggda högtalarna och hörlursuttaget.



Utmatningstangent

Mata ut en skiva genom att trycka ner utmatningstangenten och hålla den intryckt. Du kan också mata ut en skiva genom att dra skivsymbolet till papperskorgen.

Portar på din iMac

Mini-DVI-port

Ethernetport
(10/100/1000
Base-T)

USB 2.0-portar (3)

Ljudingång/
optisk digital
ljudingång

Hörlursuttag/
optisk digital
ljudutgång

FireWire-portar





Mini-DVI-port (video ut)

Använd en Mini-DVI-till-DVI-adapter för att ansluta datorn till en av Apples platta bildskärmar, eller någon annan skärm som har en DVI-kontakt. Anslut till en extern bildskärm som har VGA-kontakt med hjälp av en Mini-DVI-till-VGA-adapter. Du kan använda en Mini-DVI-till-Video-adapter för komposit- och S-videoestöd så att du kan ansluta till en TV, videobandspelare eller annan videoenhet. Adapterar finns på www.apple.com/se/store.



Ethernetport (10/100/1000Base-T)

Anslut till ett 10/100/1000Base-T Ethernetnätverk med hög hastighet, anslut ett DSL- eller kabelmodem, eller anslut en annan dator och för över filer. Ethernetporten känner automatiskt av andra Ethernetenheter.



Tre USB 2.0-portar (Universal Serial Bus)

Anslut modem, iPod, skrivare, hårddisk, digitalkamera, joystick med mera. Du kan även ansluta USB 1.1-enheter.



Ljudingång/optisk digital ljudingång

Anslut en externt strömförsörd mikrofon eller annan digital ljudutrustning. Den här är också en 3,5 mm S/PDIF-stereokontakt.



Hörlursuttag/optisk digital ljudutgång

Anslut hörlurar, externt strömförsörjda högtalare eller digital ljudutrustning. Den här är också en 3,5 mm S/PDIF-stereokontakt.



FireWire 400-port

Anslut externa höghastighetsenheter, t.ex. DV-kameror eller externa lagringsenheter. Om din iMac har två FireWire 400-portar ger de tillsammans en effekt på upp till 8 W.



FireWire 800-port (vissa modeller)

FireWire 800-porten stöder datahastigheter på upp till 800 Mbit/s. Om din iMac har en FireWire 400- och en FireWire 800-port ger de tillsammans en effekt på upp till 15 W.

Strömkontakt

Anslut datorns nätsladd.

Stöldskyddsfäste

Förhindra stöld genom att ansluta ett lås och kabel (kan köpas via www.apple.com/se/store).

**Strömbrytare**

Starta datorn eller försätt den i vila. Tryck på och håll in knappen när du vill starta om vid felsökning av datorn.

Minne

iMac levereras med som minst 1 GB minne. Du kan lägga till mer minne i datorn så att du får upp till 3 GB totalt (du kan köpa minne från www.apple.com/se/store). Se "Installera minne" på sidan 33.

**Trådlös AirPort Extreme-teknik (inuti)**

Anslut till ett trådlöst nätverk med den inbyggda AirPort Extreme-tekniken.

**Trådlös Bluetooth 2.0+EDR-teknik (inuti)**

Anslut trådlösa Bluetooth-utrustade enheter som mobiltelefoner, handdatorer, skrivare och tangentbordet Apple Wireless Keyboard och musen Apple Wireless Mouse (tangentbordet och musen finns att köpa via www.apple.com/se/store).

Få svar på dina frågor

Mycket mer information om hur du använder iMac finns i Mac Hjälp och på Internet på adressen www.apple.com/se/support.

Så här öppnar du Mac Hjälp:

- 1 Klicka på Finder-symbolen i Dock (raden av symboler längst ner på skärmen).
- 2 Välj Hjälp > Mac Hjälp (klicka på Hjälp-menyn i menyraden och välj Mac Hjälp).
- 3 Klicka i sökfältet, skriv en fråga och tryck på returtangenten på tangentbordet.

Mer information

Mer information om hur du använder iMac finns i:

Om du vill veta mer om att...	läser du...
Installera minne	Kapitel 3, "Förbättra ditt minne", på sidan 31
Felsöka iMac om problem uppstår	Kapitel 4, "Problem? Här finns lösningen!", på sidan 39
Få service och support för iMac	"Mer information, service och support" på sidan 51 eller besök Apples supportwebbplats på adressen www.apple.com/se/support .
Använda Mac OS X	Webbplatsen för Mac OS på www.apple.com/se/macosx/overview , eller se "Välkommen till Tiger" i mappen Användarhandböcker och information som finns på hårddisken. Du kan även öppna Mac Hjälp och söka efter "Mac OS X".
Flytta från en PC till en Mac	How To Move To Mac på www.apple.com/se/macosx/switch , eller klicka på "Byta från Windows" under De vanligaste kundproblemen på första sidan i Mac Hjälp.

Om du vill veta mer om att... läser du...

Använda iLife-programmen	iLife-webbplatsen på www.apple.com/se/ilife och iLife-övningsexemplen på www.apple.com/se/ilife/tutorials , eller öppna ett iLife-program och sedan programmets inbyggda hjälp.
Ändra systeminställningar	Öppna Systeminställningar genom att välja Apple (🍏) > Systeminställningar, eller sök efter "systeminställningar" i Mac Hjälp.
Använda musen eller tangentbordet	Sök efter "mus" eller "tangentbord" i Mac Hjälp, eller öppna Systeminställningar och klicka på Tangentbord och mus.
Använda trådlös AirPort Extreme-teknik	Supportsidan för AirPort på www.apple.com/se/support/airport , eller öppna AirPort Hjälp genom att klicka på hemknappen överst på en Mac Hjälp-sida, fortsatt hålla nere musknappen och välj AirPort Hjälp från listan.
Använda trådlös Bluetooth-teknik	Supportsidan för Bluetooth på www.apple.com/se/support/bluetooth , eller öppna programmet Bluetooth Filöverföring (i mappen Verktögsprogram i programmappen) och välj Hjälp > Bluetooth Hjälp.
Ansluta en skrivare	Sök efter "skrivare" i Mac Hjälp.
FireWire- och USB-anslutningar	Sök efter "USB" eller "FireWire" i Mac Hjälp.
Ansluta till Internet	Sök efter "Internet" i Mac Hjälp.
Ansluta en extern skärm	Sök efter "bildskärmsport" i Mac Hjälp.

Om du vill veta mer om att...	läser du...
Apple Remote	Sök efter "fjärrkontroll" i Mac Hjälp.
Front Row	Sök efter "Front Row" i Mac Hjälp.
Bränna en CD eller DVD	Sök efter "bränna" i Mac Hjälp.
Teknisk information	Sidan för teknisk information på www.apple.com/se/support/specs , eller öppna Systeminformation genom att välja Apple (🍏) > Om den här datorn från menyraden och sedan klicka på Mer info.

3

Förbättra ditt minne

www.apple.com/se/store

Mac Hjälp 🔍 RAM

iMac levereras med minst 512 MB DDR-minne (Double Data Rate 2 Synchronous Dynamic Random Access) installerat. Du kan lägga till minnesmoduler i storlekarna 1 GB eller 2GB, upp till maximalt 3 GB totalt minne. Minnesmodulerna måste följa dessa specifikationer:

- SO-DIMM-format (Small Outline Dual Inline Memory Module)
- 667 MHz, PC2-5300, DDR2-kompatibelt (kallas också DDR2 667)
- Obuffrat och oregistrerat

Varning: Apple rekommenderar att du låter en Apple-certifierad tekniker installera minne. I informationen som följde med datorn kan du läsa om hur du kontaktar Apple för hjälp. Om du försöker installera minne själv och datorn skulle skadas täcks inte skadorna av garantin.

Installera minne

iMac har två minneskortplatser, en övre och en nedre. Du kan lägga till en minnesmodul i den nedre kortplatsen. I den övre kortplatsen kan du ta loss den förinstallerade minnesmodulen och ersätta den. Du kan lägga till minnesmoduler i storlekarna 1 GB och 2 GB upp till maximalt 3 GB totalt minne .

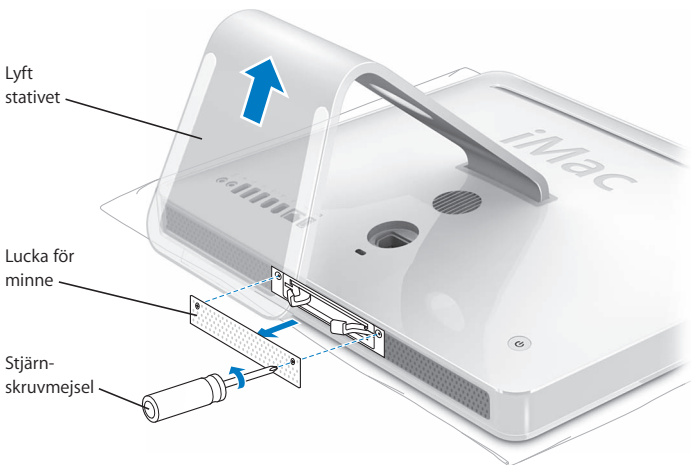
Du kan köpa mer Apple-minne hos auktoriserade Apple-återförsäljare eller via Internetbutiken Apple Store på adressen www.apple.com/se/store.

Varning: Stäng alltid av datorn och koppla ur nätsladden innan du installerar minne. Försök aldrig att installera minne medan datorn är ansluten till elnätet.

Så här installerar du minne:

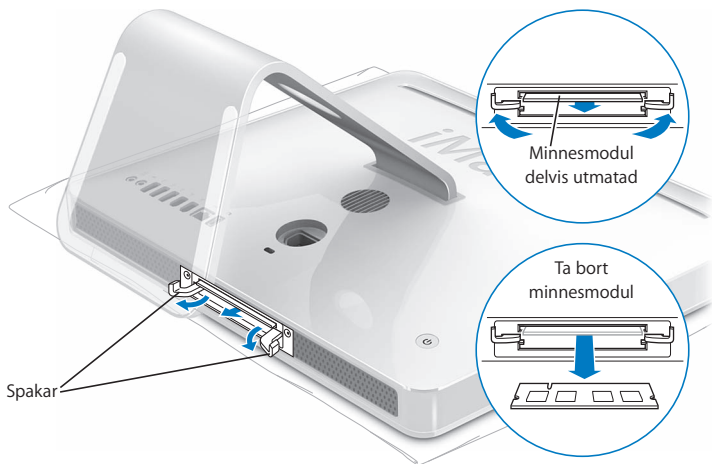
- 1 Stäng av datorn genom att välja Apple (🍏) >Stäng av.
- 2 Koppla bort alla kablar från datorn, inklusive nätsladden.
- 3 Lägg en handduk eller ett mjukt tygstycke på din arbetsyta. Ta tag i datorns sidor och lägg sedan försiktigt ner den så att skärmen ligger platt mot ytan och du har datorns undersida mot dig.

- 4 Lyft upp stativet och lossa de två skruvarna på luckan för minnet med en stjärnskruvmejsel (Phillips 2).

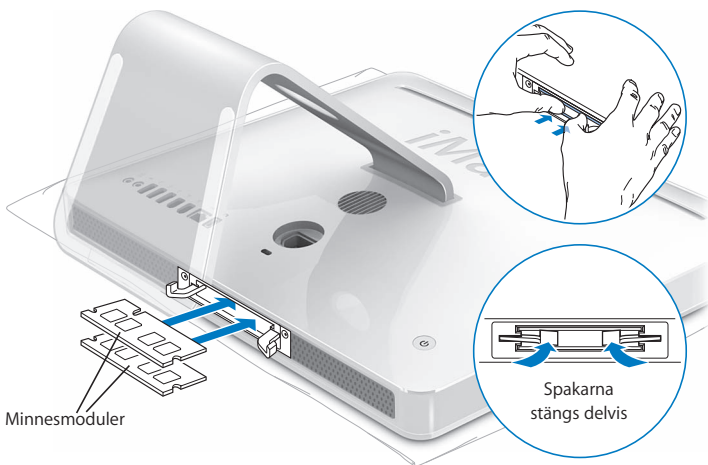


- 5 Ta loss luckan och lägg den åt sidan.

- 6 Dra i de två spakarna vid minneskortplatserna för att mata ut eventuella installerade minnesmoduler som du vill ersätta.
- 7 Ta ut minnesmodulerna ur iMac.

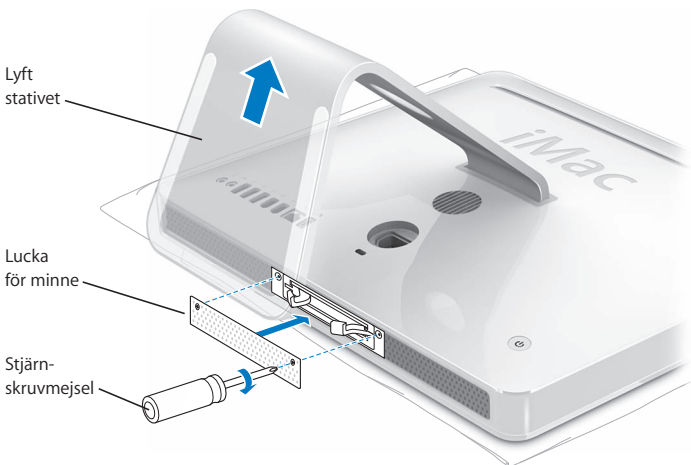


- 8 För in de nya minnesmodulerna i kortplatserna med skårorna till vänster som bilden visar.
- 9 Tryck in minnesmodulerna med ett fast och stadigt grepp. När minnesmodulerna hamnar ordentligt på plats hörs ett litet klickljud.
Viktigt: Använd inte spakarna till att trycka in minne i kortplatserna.
- 10 Tryck spakarna mot mitten av kortplatserna tills de är helt stängda.



- 11 Skruva fast luckan för minnet med en stjärnskruvmejsel (Phillips 2).

Varning: Kom ihåg att sätta tillbaka luckan för minnet när du har installerat minne. Datorn fungerar inte som den ska om luckan saknas.



- 12 Håll i datorns sidor och vänd den rätt. Anslut sedan alla kablar och nätsladden igen.
- 13 Tryck på strömbrytaren (⏻) på baksidan av datorn för att slå på den.

Kontrollera om iMac hittar det nya minnet

När du har installerat minne bör du kontrollera att datorn kan identifiera det nya minnet.

Så här kontrollerar du installerat minne i iMac:

- 1 Slå på datorn.
- 2 När du ser Mac OS-skrivbordet väljer du Apple (🍏) > Om den här datorn.

Där ser du den totala mängden installerat minne i datorn. Om du vill ha mer utförlig information om minnet som finns installerat i datorn öppnar du Systeminformation genom att klicka på Mer info.

Om datorn inte hittar minnet eller om den inte startar så stänger du av datorn, läser installationsanvisningarna igen och kontrollerar att minnet är kompatibelt med datorn samt att det har installerats på rätt sätt. Om problemet kvarstår tar du bort minnet och ser efter i dokumentationen som följde med datorn hur du kontaktar Apple för service, eller kontaktar återförsäljaren som sålde minnet.

4

Problem? Här finns lösningen!

www.apple.com/se/support

Mac Hjälp  hjälp

Ibland kan du stöta på problem när du arbetar med iMac. Läs vidare så hittar du lösningar som du kan pröva när du har problem. Du kan även hitta mer information om felsökning i Mac Hjälp och på Apples service- och supportwebbplats för iMac på adressen www.apple.com/se/support/imac.

Det finns oftast enkla och snabba lösningar på problem som du kan uppleva med datorn. Om du råkar ut för ett problem ska du försöka skriva ner vad du gjorde innan problemet uppstod. Det kan hjälpa dig att minska antalet möjliga felorsaker och göra det lättare hitta de lösningar du behöver. Anteckna följande:

- Programmet som du använde när problemet uppstod. Problem som inträffar när ett visst program används kan bero på att programmet inte är kompatibelt med den Mac OS-version du använder.
- Ny maskinvara (t.ex. mer minne eller en extern enhet) som du har anslutit eller installerat.

Varning: Försök inte att öppna datorn, med undantag för när du ska installera minne. Om din iMac behöver service läser du service- och supportinformationen som följde med datorn. Där finns information om hur du kontaktar ett Apple-auktoriserat serviceställe eller Apple när datorn behöver service. Datorn innehåller inga delar som användaren själv kan utföra service på, med undantag av minnet.

Problem som gör att du inte kan använda datorn

Om datorn inte reagerar på kommandon eller om muspekaren inte rör sig

- Kontrollera att musen och tangentbordet är anslutna till datorn. Dra ur och sätt tillbaka kontakterna och se till att de sitter ordentligt fast. Om du har trådlöst tangentbord eller mus kontrollerar du att batterierna är laddade.
- Försök med att tvångsavsluta program som krånglar. Håll ner alternativ- och kommandotangenterna (⌘) och tryck ner esc-tangenten. Om en dialogruta visas markerar du programmet och klickar på Tvångsavsluta. Spara sedan alla dokument i öppna program och starta om datorn så att du kan vara säker på att alla problem är lösta.
- Om du inte kan tvinga programmet att avsluta håller du ner strömbrytaren (⏻) på datorns baksida under 5 till 6 sekunder så stängs datorn av. Dra ur nätsladden. Sedan återansluter du nätsladden och trycker på datorns strömbrytare (⏻) för att slå på den igen.

Om problemet ofta uppstår när du använder ett visst program bör du fråga programtillverkaren om programmet är kompatibelt med datorn.

Support- och kontaktinformation för de program som följde med datorn hittar du på adressen www.apple.com/se/guide.

Om problemet uppstår ofta kan du behöva installera om systemprogramvaran. Läs "Installera om programvaran som följde med iMac" på sidan 48.

Om datorn "läser sig" vid start eller om du ser ett blinkande frågetecken

- Vänta några sekunder. Om datorn inte startar efter en kort stund stänger du av den genom att hålla strömbrytaren (⏻) nertryckt i fem eller sex sekunder, tills datorn stängs av. Sedan håller du ner alternativtangenter och trycker på strömbrytaren (⏻) igen så startar datorn. När datorn startar klickar du på hårddisksymbolen och sedan på högerpilen.
- När datorn har startat öppnar du Systeminställningar och klickar på Startskiva. Markera en Mac OS X-systemmapp på hårddisken.
- Om problemet uppstår ofta kan du behöva använda Skivverktyg (det ligger på Mac OS X Install Disc 1 som följde med iMac) eller installera om systemprogramvaran (se "Installera om programvaran som följde med iMac" på sidan 48).

Om iMac inte går att slå på eller inte startar

- Kontrollera att strömsladden är ansluten till datorn och till ett fungerande eluttag.
- Starta datorn med strömbrytaren (⏻) och tryck omedelbart ner tangenterna kommando (⌘), alt, P och R tills du hör startljudet en andra gång.
- Om du nyligen installerade mer minne kontrollerar du att det är ordentligt installerat och att det fungerar med iMac. Ta bort det nyinstallerade minnet och kontrollera om datorn fortfarande inte kan starta (se sidan 33).
- Dra ur nätsladden och vänta minst 30 sekunder. Anslut nätsladden igen och slå sedan på datorn genom att trycka på strömbrytaren (⏻).
- Om du fortfarande inte kan starta datorn, se "Mer information, service och support" på sidan 51 för information om hur du kontaktar Apple för service.

Använda Apple Hardware Test

Du kan undersöka om det finns några problem med datorns maskinvara med hjälp av Apple Hardware Test.

Så här använder du Apple Hardware Test:

- 1 Koppla ifrån alla externa enheter från datorn med undantag av tangentbord och mus. Om du har en Ethernetkabel ansluten så kopplar du loss den.
- 2 Mata in skivan Mac OS X Install Disc 1 som följde med iMac.
- 3 Starta om datorn och håll ner D-tangenten när datorn startar.
- 4 Markera ditt språk när dialogrutan för att välja språk visas i Apple Hardware Test.
- 5 Tryck på returtangenten eller klicka på höger piltangent.
- 6 När huvudfönstret för Apple Hardware Test visas (efter ca 45 sekunder) följer du anvisningarna på skärmen.
- 7 Om Apple Hardware Test upptäcker ett problem visas en felkod. Skriv ner felkoden innan du söker assistans. Om Apple Hardware Test inte upptäcker några maskinvarufel så är problemet antagligen programvarurelaterat.

Mer information om Apple Hardware Test finns i filen Om Apple Hardware Test på skivan Mac OS X Install Disc 1.

Problem med Internetanslutning

Om din Internetanslutning trasslar kan du prova med stegen i det här avsnittet. Börja med att använda Nätverksdiagnos.

Så här använder du Nätverksdiagnos:

- 1 Välj Apple (🍏) > Systeminställningar.
- 2 Klicka på Nätverk och sedan på "Hjälp mig".
- 3 Klicka på Diagnos så öppnas Nätverksdiagnos.
- 4 Följ sedan anvisningarna på skärmen.

Om Nätverksdiagnos inte kan lösa problemet kan problemet bero på Internetleverantören som du försöker ansluta till, en extern enhet som du använder för anslutning till Internetleverantören, eller den servern som du försöker ansluta till. Du kan också prova följande.

Internetanslutningar via DSL-, kabelmodem eller lokalt nätverk

Se till att alla modemkablar är ordentligt anslutna. Kontrollera modemets nätsladd, kabeln från modemmet till datorn och kabeln från modemmet till vägguttaget. Kontrollera även kablar och strömförsörjning till hubbar, switchar och routrar.

Stäng av och slå på modemmet så att det återställs

Slå av DSL- eller kabelmodemet några minuter och slå sedan på det igen. Vissa leverantörer rekommenderar att du kopplar loss modemets nätsladd. Om modemmet har en återställningsknapp kan du trycka på den innan du slår av och på strömmen eller efteråt.

PPPoE-anslutningar

Om du inte kan ansluta till din Internetleverantör via PPPoE ser du till att du har fyllt i rätt information i inställningspanelen Nätverk.

Kontrollera Systeminställningar:

- 1 Välj Apple (🍏) > Systeminställningar.
- 2 Klicka på Nätverk.
- 3 Välj Nätverksportinställningar från popupmenyn Visa.
- 4 Dra Ethernet (inbyggt) så att det hamnar överst i listan Portar och konfigurationer.
- 5 Välj Ethernet (inbyggt) från popupmenyn Visa.
- 6 Klicka på PPPoE.
- 7 Markera "Anslut med hjälp av PPPoE".
- 8 Kontrollera att korrekt användarnamn är ifyllt.
- 9 Om du valde att spara lösenordet skriver du in det på nytt så att du vet att det stämmer.
- 10 Klicka på TCP/IP. Kontrollera att du angett korrekt information från din Internetleverantör i den här panelen.
- 11 Klicka på Utför.

Nätverksanslutningar

Kontrollera att Ethernetkabeln är ordentligt ansluten till datorn och till nätverket. Kontrollera kablar och strömförsörjning till hubbar, switchar och routrar.

Om du har två eller flera datorer som delar på en anslutning måste du kontrollera att nätverket är korrekt inställt för detta. Du måste känna till om din Internetleverantör tillhandahåller en eller flera IP-adresser, en för varje dator.

Om leverantören bara delar ut en enda IP-adress måste du använda en router för att dela uppkopplingen. Routern kan dela en anslutning med hjälp av tjänster som NAT (Network Address Translation) eller "IP masquerading". Leta efter inställningsinformation i dokumentationen som följde med routern, eller fråga personen som ställde in nätverket. Du kan använda en AirPort-basstation till att dela en IP-adress mellan flera datorer. Information om hur du använder en AirPort-basstation finns i Mac Hjälp. Du kan också besöka Apples webbplats för AirPort på adressen www.apple.com/se/airport.

Om du inte kan lösa problemet med hjälp av dessa steg bör du kontakta din Internetleverantör eller nätverksadministratör.

Problem med trådlös kommunikation via AirPort Extreme

Om du har problem med trådlös nätverksanslutning via AirPort Extreme:

- Kontrollera att du har ställt in programvaran rätt enligt anvisningarna som följde med basstationen.
- Kontrollera att datorn eller nätverket som du försöker ansluta till fungerar och har en basstation för trådlös kommunikation.
- Kontrollera att datorn befinner sig inom räckhåll för den andra datorn eller nätverkets trådlösa basstation. Om det finns elektronisk utrustning eller metallföremål i närheten kan räckvidden minska. Du kan prova med att vrida eller flytta på datorn och se om det hjälper.

- Kontrollera AirPorts signalnivå. Du kan se upp till fyra streck i AirPort-symbolen i menyraden.
- Du kan få problem med nätverket om en mikrovågsugn, trådlös telefon eller någon annan störningskälla finns nära basstationen. Minska störningen genom att flytta basstationen bort från störningskällorna.
- Du hittar mer information i anvisningarna som följde med basstationen eller genom att söka efter "AirPort" i Mac Hjälp.

Hålla programvaran uppdaterad

Du kan ansluta till Internet och använda Programuppdatering, som automatiskt hämtar och installerar de senaste kostnadsfria programversionerna, drivrutinerna och andra förbättringar från Apple.

När du är ansluten till Internet kontrollerar Programuppdatering direkt på Apples Internetserverar om det finns några uppdateringar för din dator. iMac är inställd på att automatiskt leta efter uppdateringar en gång i veckan, men du kan ställa in den att leta en gång om dagen eller en gång i månaden. Du kan också leta efter uppdateringar manuellt.

Så här kontrollerar du om det finns uppdateringar:

- 1 Öppna Systeminställningar.
- 2 Klicka på symbolen Programuppdatering och följ anvisningarna på skärmen.
 - Om du vill ha mer information söker du efter "Programuppdatering" i Mac Hjälp.
 - Den senaste informationen om Mac OS X får du om du går till webbplatsen för Mac OS X på adressen www.apple.com/se/macosex.

När ett program inte svarar

I undantagsfall kan det hända att program "låser sig". Med Mac OS X kan du avsluta program som inte svarar, utan att behöva starta om datorn. När du avslutar ett program som låst sig kan du fortfarande spara det du har gjort i andra program.

Så här tvångsavslutar du ett program:

- 1 Tryck på tangenterna kommando (⌘)-alternativ-Esc eller välj Apple (🍏) > Tvångsavsluta. Dialogrutan Tvångsavsluta visas med programmet markerat.
- 2 Klicka på Tvångsavsluta.
Programmet avslutas men övriga program förblir öppna.

Installera om programvaran som följde med iMac

Använd programinstallationsdiskarna som följde med datorn när du vill installera om Mac OS X och de program som följde med datorn.

Viktigt: Apple rekommenderar att du säkerhetskopierar data på hårddisken innan du installerar om programvaran. Apple har inget ansvar för förlorade data.

Installera Mac OS X och program

Så här installerar du Mac OS X:

- 1 Säkerhetskopiera viktiga filer.
Eftersom alternativet "Radera och installera" raderar målhårddisken bör du göra säkerhetskopior av viktiga filer innan du installerar Mac OS X och andra program.
- 2 Mata in skivan Mac OS X Install Disc 1 som följde med iMac.
- 3 Dubbelklicka på "Install Mac OS X and bundled software".

- 4 Följ sedan anvisningarna på skärmen.
- 5 Efter att du valt målskiva för installationen fortsätter du att följa anvisningarna på skärmen. iMac kanske startar om och ber dig mata in nästa Mac OS X-installationskiva.

Installera program

Om du endast vill installera de program som följde med datorn följer du stegen nedan. iMac måste redan ha Mac OS X installerat.

Så här installerar du programmen:

- 1 Säkerhetskopiera viktiga filer.
- 2 Mata in skivan Mac OS X Install Disc 1 som följde med iMac.
- 3 Dubbelklicka på "Install Bundled Software Only".
- 4 Följ sedan anvisningarna på skärmen.
- 5 Efter att du valt målskiva för installationen fortsätter du att följa anvisningarna på skärmen.

Obs! Vill du installera iCal, iChat, iSync, iTunes och Safari följer du anvisningarna under "Installera Mac OS X" ovan.

Andra problem

Om det krånglande programmet levererats av någon annan tillverkare än Apple, kontaktar du den som tillverkat programmet. Programtillverkare har ofta programuppdateringar på sina webbplatser.

Du kan leta efter och installera den senaste Apple-programvaran i inställningspanelen Programuppdatering i Systeminställningar. iMac är inställd på att automatiskt leta efter uppdateringar en gång i veckan, men du kan ställa in den att leta en gång om dagen eller en gång i månaden. Du kan också leta efter uppdateringar manuellt. Mer information får du om du väljer Hjälp > Mac Hjälp och söker efter "programuppdateringar".

Obs! Classic- (eller Mac OS 9-) program går inte att köra på datorn och kommer inte att öppnas.

Om du inte kan mata ut en skiva

- Avsluta alla program som kan tänkas använda skivan och tryck sedan på utmatningstangenten (⏏) på tangentbordet.
- Öppna ett Finder-fönster och klicka på utmatningssymbolen bredvid skivsymbolen i sidofältet, eller dra skivsymbolen från skrivbordet till papperskorgen.
- Logga ut från ditt användarkonto genom att välja Apple-menyen > Logga ut "Användare" (ditt kononamn visas i menyen) och tryck sedan på utmatningstangenten (⏏) på tangentbordet.
- Starta om datorn medan du håller ner musknappen.

Om du har problem med iMac eller med systemprogramvaran Mac OS

- Om du inte hittar svaret på din fråga i den här handboken kan du söka i Mac Hjälp efter anvisningar och information om felsökning. Välj Hjälp > Mac Hjälp i Finder.
- Besök Apples webbplats för teknisk support på adressen www.apple.com/se/support för aktuell felsökningsinformation och de senaste programuppdateringarna.

Om inställningarna för datum och tid ofta går förlorade

Du kan behöva byta ut det interna reservbatteriet. Batteriet i iMac kan inte bytas ut av användaren. Kontakta ett auktoriserat Apple-serviceställe eller en auktoriserad Apple-återförsäljare.

Mer information, service och support

Din iMac innehåller inga delar som användaren själv kan reparera eller byta ut, med undantag för tangentbord, mus och minne. Om datorn behöver service tar du med den till ett auktoriserat Apple-serviceställe eller kontaktar Apple för hjälp. Mer information om iMac finns på Internet, i Mac Hjälp, Systeminformation och Apple Hardware Test.

Information på Internet

Du hittar information om service och support på adressen www.apple.com/se/support. Välj land från popupmenyn. Du kan söka i AppleCare Knowledge Base, leta efter programuppdateringar eller få hjälp i Apples olika diskussionsgrupper.

Mac Hjälp

Svar på dina frågor, anvisningar och felsökningsinformation kan du ofta hitta i Mac Hjälp. Välj Hjälp > Mac Hjälp.

Systeminformation

Du får information om datorn i Systeminformation. Där får du bland annat veta vilken maskin- och programvara som installerats, datorns serienummer och operativsystem och hur mycket minne datorn har. Du öppnar Systeminformation genom att välja Apple (🍏) > Om den här datorn från menyraden och klicka på Mer info.

Service och support från AppleCare

iMac levereras med 90 dagars teknisk support och ett års reparationsgaranti för maskinvara hos ett Apple-auktoriserat reparationscenter så som ett Apple-auktoriserat serviceställe eller en av Apples butiker. Genom att köpa AppleCare Protection Plan kan du förlänga service- och supportperioden. Vill du ha mer information kan du besöka www.apple.com/support/products eller den webbplats som anges för ditt land nedan.

Om du behöver assistans kan AppleCares personal ge dig hjälp per telefon med att installera och starta program samt med grundläggande felsökning. Ring närmaste assistenscenter (kostnadsfritt de första 90 dagarna). Ha information om datorns inköpsdatum och serienummer till hands när du ringer.

Obs! Din rätt till 90 dagars kostnadsfri telefonsupport börjar vid inköpsdatumet. Telefonavgifter kan tillkomma.

Land	Telefon	Webbplats
Sverige	(46) 0771 19 95 19	www.apple.com/se/support
Danmark	(45) 7010 20 07	www.apple.com/dk/support
Finland	(358) 0800 96162	www.apple.com/fi/support
Nederländerna	(31) 0900 7777 703	www.apple.com/nl/support
Norge	(47) 815 00 158	www.apple.com/no/support

Telefonnumren gäller med förbehåll för ändringar och lokala telefonavgifter kan tillkomma. En fullständig lista finns på webben:

www.apple.com/contact/phone_contacts.html

Hitta datorns serienummer

Datorns serienummer finns på undersidan av stativet. Du kan också hitta det i Systeminformation. Välj Apple (🍏) > Om den här datorn från menyraden och klicka på Mer info. Klicka på triangeln Maskinvara så visas serienumret.

5

Sist, men inte minst

www.apple.com/environment

Mac Hjälp  ergonomi

För att skydda både dig själv och din utrustning bör du följa dessa anvisningar när du rengör och hanterar iMac så att du kan arbeta tryggt och säkert. Apples produkter är utformade i enlighet med de senaste säkerhetsstandarderna som gäller för IT- och ljud- och videoprodukter, men det är fortfarande viktigt att följa säkerhetsanvisningarna du hittar på produkten och i dokumentationen.

Säkerhetsanvisningar för installation och användning av iMac

Om du alltid följer anvisningarna nedan skyddar du både dig själv, datorn och annan utrustning från onödiga skador. Ha alltid dessa anvisningar tillgängliga som referens.

- Placera datorn på en stadig arbetsyta.
- Utsätt inte datorn för fukt och väta.
- Skydda datorn mot fukt och våt väderlek som regn och snö.
- Det enda sättet att helt stänga av strömmen är att koppla loss nätsladden. Koppla alltid loss nätsladden innan du öppnar datorn för att installera minne.

- Dra ur nätkontakten (genom att dra i kontakten, inte i sladden) och koppla loss telefonkabeln om:
 - du vill lägga till minne
 - nätsladden eller nätkontakten är sliten eller skadad
 - du råkar spilla något på datorn
 - datorn utsätts för regn eller extrem fuktighet
 - datorn har tappats eller höljet blivit skadat
 - du misstänker att datorn är i behov av service eller reparation
 - du vill rengöra datorns hölje (följ anvisningarna i den här handboken)
- Din iMac innehåller magneter. Placera inte material eller föremål som är känsliga för magnetism närmare än 2,5 cm från datorn.

Viktig: Det enda sättet att helt stänga av strömmen är att koppla loss nätsladden. Se till att nätsladdens ena ände alltid är så nära dig att du när som helst kan dra ut den ur datorn.

Varning: Nätadaptorn har en jordad kontakt. Den jordade kontakten ska anslutas till ett jordat nätuttag. Om du inte har tillgång till något jordat uttag bör du kontakta en elektriker som kan installera ett sådant. Du skyddar både datorn och dig själv genom att använda ett jordat uttag.

Viktigt: All elektrisk utrustning kan vara farlig om den används på fel sätt. Användning av den här och liknande produkter måste alltid övervakas av en vuxen. Lämna aldrig barn utan tillsyn när de använder elektrisk utrustning och låt dem inte hantera elkablar.

Varning: Tryck aldrig in några föremål i datorns ventilationsöppningar i höljet. Du kan få en kraftigt elektrisk stöt och datorn kan skadas.

Utför inga reparationer själv

Din iMac innehåller inga delar som användaren själv kan reparera eller byta ut, med undantag för tangentbord, mus och minne (se "Installera minne" på sidan 33). Försök inte öppna datorn. Om datorn behöver service läser du service- och supportinformationen som följde med datorn. Där finns anvisningar om hur du kontaktar ett Apple- auktoriserat serviceställe eller Apple när datorn behöver service.

Om du öppnar datorn eller installerar något annat än minne kan utrustning skadas. Sådan skada täcks inte av garantin på iMac.

Använda kontakter och portar

Tvinga aldrig in en kontakt i en port. Om kontakten inte passar in i porten ska den nog inte sättas in där. Se till att kontakten passar i porten, och att du försöker sätta in den på rätt sätt.

Undvika hörselskador

Varning: Din hörsel kan ta skada om du använder hörlurar på hög volym. Det finns risk att du vänjer dig vid för hög volym. Det kan leda till hörselskador trots att du upplever volymen som normal. Om det ringer i öronen eller om du upplever andras tal som dämpat bör du sluta använda hörlurar och kontrollera din hörsel. Ju högre volym, desto mindre tid tar det innan hörseln påverkas. Hörselexperter föreslår att du skyddar din hörsel genom att:

- Begränsa tiden som du använder hörlurar på hög volym.
- Undvika att höja volymen för att stänga ute buller i omgivningen.
- Sänka volymen om du inte kan höra personer som pratar med dig.

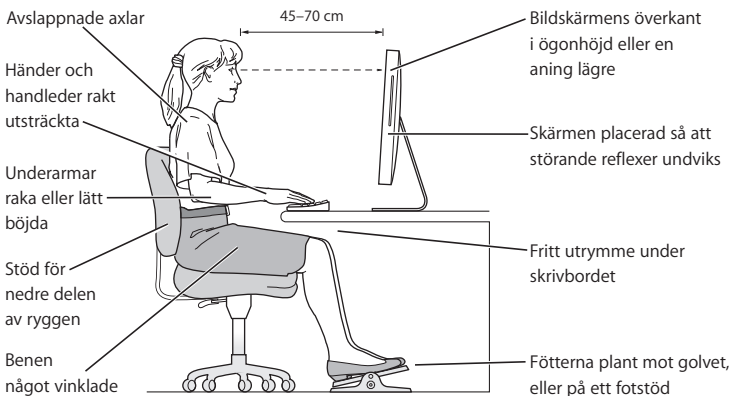
Arbeta bekvämt

Här får du några tips om hur du skapar en ergonomiskt bra arbetsplats.

Stol

Använd en justerbar stol som ger stöd åt nedre delen av ryggen. Sitt så att låren är parallella med golvet och ha båda fötterna i golvet eller på en fotplatta. Ryggstödet ska stödja nedre delen av din rygg. Följ tillverkarens anvisningar och ställ in ryggstödet så att det passar dig.

Du kanske måste höja stolen så att vinkeln mellan över- och underarm blir rätt. Om du då inte når ner med båda fötterna till golvet kan du använda en fotplatta. Du kan även sänka skrivbordet eller använda ett skrivbord med nedsänkning för tangentbordet.



Bildskärmen

Placera bildskärmen så att dess överkant befinner sig i ögonhöjd eller en aning lägre när du sitter vid tangentbordet. Du bestämmer själv vilket avstånd som känns bäst, men 45-70 cm är normalt. Justera bildskärmens vinkel så att du undviker störande reflexer från lampor och fönster.

Mus

Placera musen i samma höjd som tangentbordet och inom bekvämt räckhåll.

Tangentbord

När du använder datorns tangentbord bör du sitta så att du inte spänner axlarna. Vinkeln mellan över- och underarmen ska vara något större än rät. Håll handen och handleden rakt utsträckta.

Skriv med ett lätt anslag och slappna av i händer och fingrar. Undvik att hålla tummarna under handflatorna när du använder styrplattan.

Byt handställning ofta så att du inte blir trött i handlederna. En del datoranvändare kan drabbas av värk i händer, handleder eller armar efter flera timmars arbete utan paus. Om du får ihållande värk eller obehagskänslor i händer, handleder eller armar bör du uppsöka läkare.

Du hittar mer information om ergonomi på webben:

www.apple.com/about/ergonomics

Rengöring av iMac

Följ de här anvisningarna när du rengör utsidan på iMac och dess komponenter:

- Stäng av datorn och koppla loss alla kablar.
- Rengör datorns utsida med en fuktad, luddfri trasa. Se till att fukt inte tränger in i några öppningar. Spraya inte vätska direkt på datorn.
- Använd inte spray, lösningsmedel eller rengöringsmedel som innehåller slipmedel.

Rengöring av iMacs bildskärm

Du rengör datorns skärm på följande sätt:

- Stäng av datorn och koppla loss alla kablar.
- Fukta en mjuk och luddfri trasa eller ett mjukt papper lätt med vatten och torka försiktigt av skärmen. Spraya inte vätska direkt på skärmen.

Flytta iMac

Koppla loss alla kablar och sladdar som är anslutna till iMac innan du lyfter eller flyttar den.

Lyft datorn genom att ta tag i datorns sidor.

Mer om Apple och miljön

Apple lägger stor vikt vid att minimera miljöpåverkan i sina processer och produkter.

Du hittar mer information på webben:

www.apple.com/environment

Communications Regulation Information

FCC Compliance Statement

This device complies with part 15 of the FCC rules.

Operation is subject to the following two conditions: (1) This device may not cause harmful interference, and (2) this device must accept any interference received, including interference that may cause undesired operation. See instructions if interference to radio or television reception is suspected.

L'utilisation de ce dispositif est autorisée seulement aux conditions suivantes : (1) il ne doit pas produire de brouillage et (2) l'utilisateur du dispositif doit être prêt à accepter tout brouillage radioélectrique reçu, même si ce brouillage est susceptible de compromettre le fonctionnement du dispositif.

Radio and Television Interference

This computer equipment generates, uses, and can radiate radio-frequency energy. If it is not installed and used properly—that is, in strict accordance with Apple's instructions—it may cause interference with radio and television reception.

This equipment has been tested and found to comply with the limits for a Class B digital device in accordance with the specifications in Part 15 of FCC rules. These specifications are designed to provide reasonable protection against such interference in a residential installation. However, there is no guarantee that interference will not occur in a particular installation.

You can determine whether your computer system is causing interference by turning it off. If the interference stops, it was probably caused by the computer or one of the peripheral devices.

If your computer system does cause interference to radio or television reception, try to correct the interference by using one or more of the following measures:

Turn the television or radio antenna until the interference stops.

Move the computer to one side or the other of the television or radio.

Move the computer farther away from the television or radio.

Plug the computer into an outlet that is on a different circuit from the television or radio. (That is, make certain the computer and the television or radio are on circuits controlled by different circuit breakers or fuses.)

If necessary, consult an Apple-authorized service provider or Apple. See the service and support information that came with your Apple product. Or, consult an experienced radio/television technician for additional suggestions.

Changes or modifications to this product not authorized by Apple Computer, Inc., could void the EMC compliance and negate your authority to operate the product.

This product has demonstrated EMC compliance under conditions that included the use of compliant peripheral devices and shielded cables between system components. It is important that you use compliant peripheral devices and shielded cables (including Ethernet network cables) between system components to reduce the possibility of causing interference to radios, television sets, and other electronic devices.

Responsible party (contact for FCC matters only):

Apple Computer, Inc.
Product Compliance
1 Infinite Loop M/S 26-A
Cupertino, CA 95014-2084

Wireless Radio Use

This device is restricted to indoor use due to its operation in the 5.15 to 5.25 GHz frequency range to reduce the potential for harmful interference to co-channel Mobile Satellite systems.

Cet appareil doit être utilisé à l'intérieur.

Exposure to Radio Frequency Energy

The radiated output power of the AirPort Extreme Card in this device is far below the FCC radio frequency exposure limits for uncontrolled equipment. This device should be operated with a minimum distance of at least 20 cm between the AirPort Extreme Card antennas and a person's body and must not be co-located or operated with any other antenna or transmitter.

EU

Uppfyller EU-direktiven 72/23/EEC, 89/336/EEC och 99/5/EC.

Europa – EU-direktiv

The equipment complies with the RF Exposure Requirement 1999/519/EC, Council Recommendation of 12 July 1999 on the limitation of exposure of the general public to electromagnetic fields (0 Hz to 300 GHz). This equipment meets the following conformance standards: EN300 328, EN301 893, EN301 489-17, EN60950

Hereby, Apple Computer, Inc., declares that this 802.11a/b/g Mini-PCIe card is in compliance with the essential requirements and other relevant provisions of Directive 1999/5/EC.

Korea Mouse Statement



명칭(모델명): Mighty Mouse (A1152)
인증번호: E-C011-05-3838(B)
인증자상호: 애플컴퓨터코리아(주)
제조년월일: 별도표기
제조자/제조국: Apple Computer Inc. / 말레이시아



명칭(모델명): Mighty Mouse (A1152)
인증번호: E-C011-05-3838(B)
인증자상호: 애플컴퓨터코리아(주)
제조년월일: 별도표기
제조자/제조국: Apple Computer Inc. / 중국

Korea Statements

"당해 무선설비는 운용 중 전파혼신 가능성이 있음"

B급 기기 (가정용 정보통신기기)

이 기기는 가정용으로 전자파적합등록을 한 기기로서 주거지역에서는 물론 모든 지역에서 사용할 수 있습니다.

Singapore Wireless Certification

Complies with
IDA Standards
DB00063

Taiwan Wireless Statements

於 2.4GHz 區域內操作之 無線設備的警告聲明

經型式認證合格之低功率射頻電機，非經許可，公司、商號或使用者均不得擅自變更頻率、加大功率或變更原設計之特性及功能。低功率射頻電機之使用不得影響飛航安全及干擾合法通信；經發現有干擾現象時，應立即停用，並改善至無干擾時方得繼續使用。前項合法通信指依電信法規定作業之無線電通信。低功率射頻電機須忍受合法通信或工業、科學及醫療用電波輻射性電機設備之干擾。

於 5.25GHz 至 5.35GHz 區域內操作之 無線設備的警告聲明

工作頻率 5.250 ~ 5.350GHz 該頻段限於室內使用。

Taiwan Statement

產品名稱：滑鼠

型號：A 1152

進口商：美商蘋果電腦股份有限公司台灣分公司

Taiwan Class B Statement

Class B 設備的警告聲明
NIL

VCCI Class B Statement

情報処理装置等電波障害自主規制について

この装置は、情報処理装置等電波障害自主規制協議会 (VCCI) の基準に基づくクラス B 情報技術装置です。この装置は家庭環境で使用されることを目的としていますが、この装置がラジオやテレビジョン受信機に近接して使用されると、受信障害を引き起こすことがあります。

取扱説明書に従って正しい取扱をしてください。

Class 1 LED-information om musen

Apples mus Mighty Mouse är en Class 1 LED-produkt som överensstämmer med IEC 60825-1 A1 A2.

It also complies with the Canadian ICES-003 Class B Specification.

Using an External USB Modem

If you connect your iMac to a phone line using an external USB Modem, please refer to the telecommunications agency information in the guide that came with your modem.

ENERGY STAR® Compliance

As an ENERGY STAR® partner, Apple has determined that standard configurations of this product meet the ENERGY STAR guidelines for energy efficiency. The ENERGY STAR program is a partnership with office product equipment manufacturers to promote energy-efficiency. Reducing energy consumption of office products saves money and reduces pollution by eliminating wasted energy.

Information om kassering och återvinning

Lampan som lyser upp skärmen innehåller kvicksilver. Lämna uttjänta batterier till återvinning.

Läs mer om Apples program för återvinning på www.apple.com/environment/.

Europeiska unionen



Symbolen ovan betyder att produkten enligt lokala lagar och bestämmelser inte får kastas tillsammans med hushållsavfallet. När produkten har tjänat ut måste den tas till en återvinningsstation som utsetts av lokala myndigheter. Vissa återvinningsstationer tar kostnadsfritt hand om uttjänta produkter. Genom att låta den uttjänta produkten tas om hand för återvinning hjälper du till att spara naturresurser och skydda hälsa och miljö.

Information om batterihantering

iMac har ett inbyggt reservbatteri som bevarar vissa inställningar när datorn är avstängd. Försök inte byta batteriet. Endast Apple-certifierade tekniker kan byta batteriet.

Återvinn produkten i enlighet med lokala föreskrifter.

Nederlands: Gebuikte batterijen kunnen worden ingeleverd bij de chemokar of in een speciale batterijcontainer voor klein chemisch afval (kca) worden gedeponeerd.



Deutschland: Dieses Gerät enthält Batterien. Bitte nicht in den Hausmüll werfen. Entsorgen Sie dieses Gerätes am Ende seines Lebenszyklus entsprechend der maßgeblichen gesetzlichen Regelungen.

Taiwan:



廢電池請回收

 Apple Computer, Inc.

© 2006 Apple Computer, Inc. Alla rättigheter förbehålls.

Den här handboken och de program som beskrivs i den är skyddade enligt lagen (1960:729) om upphovsrätt till litterära och konstnärliga verk, s.k. copyright, och all rätt förbehålls Apple Computer AB. Det innebär att varken handboken eller programmen helt eller delvis får kopieras utan skriftligt tillstånd från Apple.

Apple-logotypen är ett varumärke som tillhör Apple Computer, Inc. och är registrerat i USA och andra länder. Det tecken föreställande Apples logotyp som skrivs med alternativ-A får inte användas i kommersiellt syfte utan skriftligt tillstånd av Apple.

Informationen i handboken har kontrollerats för att vara korrekt. Apple ansvarar inte för tryck- eller korrekturfel.

1 Infinite Loop

Cupertino, CA 95014-2084 USA

408-996-1010

www.apple.com

Apple, Apples logotyp, AirPort, FireWire, iCal, iLife, iMac, iMovie, iPhoto, iPod, iTunes, Mac, Mac-logotypen, Mac OS och Macintosh är varumärken som tillhör Apple Computer, Inc. och är registrerade i USA och andra länder.

AirPort Express, Finder, FireWire-logotypen, GarageBand, iSight, iWeb, Safari, Spotlight och Tiger är varumärken som tillhör Apple Computer, Inc.

AppleCare och Apple Store är servicemärken som tillhör Apple Computer, Inc. och är registrerade i USA och andra länder.

Mighty Mouse © Viacom International Inc. Alla rättigheter förbehålls. Varumärket Mighty Mouse används under licens.

ENERGY STAR är ett varumärke registrerat i USA.

Intel och Intel Core är varumärken som tillhör Intel Corp. i USA. och andra länder.

Ordmärket och logotyperna för Bluetooth ägs av Bluetooth SIG, Inc. och Apple Computer, Inc.:s användning av dessa märken sker under licens.

Namn på andra produkter och företag som omnämns i den här handboken kan vara varumärken som tillhör sina respektive företag. Omnämmandet av produkter från andra tillverkare än Apple sker endast i informations syfte och bör inte betraktas som en rekommendation. Apple lämnar ingen som helst garanti för dessa produkters kvalitet, prestanda, säljbara skick eller lämplighet för visst ändamål.

Tillverkad under licens från Dolby Laboratories. Dolby, Pro Logic och Dolby-symbolen är varumärken som tillhör Dolby Laboratories. Confidential Unpublished Works, © 1992–1997 Dolby Laboratories, Inc. Alla rättigheter förbehålls.

Den produkt som beskrivs i denna handbok innehåller teknik som är patentskyddad i USA och som tillhör Macrovision Corporation och andra ägare. För att få använda denna patentskyddade teknik krävs tillstånd från Macrovision Corporation. Tekniken får endast användas för hemmabruk och i små, slutna sällskap om inte särskilt tillstånd inhämtats från Macrovision Corporation. Det är förbjudet att dekompileera eller dekonstruera programvaran.

USA- patentnummer 4 631 603, 4 577 216, 4 819 098 och 4 907 093. Licens ges endast för visning i små, slutna sällskap.

Samtidigt utgiven i USA och Kanada.

