

**Komisjoni teatis ELi biokütuste ja vedelate biokütuste säästlikkuskava ja biokütuste arvestuseeskirjade praktilise rakendamise kohta**

(2010/C 160/02)

**1. ELI BOKÜTUSTE JA VEDELATE BOKÜTUSTE SÄÄSTLIKKUSKAVA**

ELi uue taastuvenergiapoliitikaga on kehtestatud maailma kõige ulatuslikum ja põhjalikum siduv säästlikkuskava. Seda kohaldatakse nii kodumaiste kui ka imporditud biokütuste ja vedelate biokütuste suhtes. Kõnealused biokütuste ja vedelate biokütuste säästlikkuse kriteeriumid on sätestatud 2009. aastal vastuvõetud taastuvenergia direktiivis <sup>(1)</sup>. Biokütuste vastavad kriteeriumid on sätestatud kütusekvaliteedi direktiivis <sup>(2)</sup>.

Käesolevas teatises käsitletakse seda, kuidas liikmesriigid ja ettevõtjad saavad praktiliselt rakendada taastuvenergia direktiivi kohaseid säästlikkuse kriteeriume ja biokütuste arvestuseeskirju. Käesolev teatis ei ole siduv. Teatise eesmärk on abistada liikmesriike ja hõlbustada säästlikkuse kriteeriumide ühesugust rakendamist. Sellele on lisatud teatis vabatahtlike kavade ja vaikeväärtuste kohta ning komisjoni suunised maa süsinikuvaru arvutamiseks.

**1.1. Teatise sissejuhatus**

Säästlikkuskriteeriume kohaldatakse ELis toodetud biokütuste/vedelate biokütuste ning imporditud biokütuste/vedelate biokütuste suhtes.

Liikmesriigid tagavad, et biokütuste/vedelate biokütuste säästlikkuse kriteeriume täidetakse, kui:

- 1) neid kütuseid võetakse arvesse taastuvenergia direktiivi kohaste vastavate taastuvenergia eesmärkide täitmisel <sup>(3)</sup>;

- 2) neid kütuseid arvestatakse taastuvenergia kasutamise kohustuse täitmisel <sup>(4)</sup>;

- 3) nende kütuste tarbimise eest makstakse rahalist toetust <sup>(5)</sup>;

- 4) neid kütuseid arvestatakse kütusekvaliteedi direktiivi kohase kasvuhoonegaaside heitkoguste vähendamise eesmärgi täitmisel (üksnes biokütused) <sup>(6)</sup>;

- 5) nende kütuste eest antakse investeerimis- või tegevusabi kooskõlas keskkonnakaitseks antavat riigiabi käsitlevate ühenduse suunistega <sup>(7)</sup>;

- 6) neid kütuseid võetakse arvesse kooskõlas sõiduautode süsinikdioksiidiheidet käsitleva määruse sätetega, mida kohaldatakse alternatiivkütuseid kasutavate sõidukite suhtes (üksnes bioetanool E85) <sup>(8)</sup>.

Käesolevale teatisele on lisatud komisjoni suunised maa süsinikuvaru arvutamiseks <sup>(9)</sup> – see on siduv dokument, mis on vastu võetud kooskõlas taastuvenergia direktiivi V lisa punktiga 10; ning ka teatis vabatahtlike kavade ja vaikeväärtuste kohta <sup>(10)</sup>.

Käesolevas teatises kasutatakse konkreetsetele sätetele viitamiseks taastuvenergia direktiivi artiklite numeratsiooni. Tabel võimaldab leida biokütuseid käsitlevad vastavad sätteid kütusekvaliteedi direktiivis. Kui käesolevas teatises tähendavad viited „direktiivile” viiteid taastuvenergia direktiivile. Kui kütusekvaliteedi direktiiv sisaldab vastavat sätet, kehtib see ka kõnealuse direktiivi kohta.

**Tabel. Käesolevas teatises osutatud artiklid ja lisad**

Taastuvenergia direktiiv	Kütusekvaliteedi direktiiv
Artikkel 2. Mõisted	ei sisalda
Artikkel 5. Taastuvatest energiaallikatest toodetud energia osakaalu arvutamine	ei sisalda
Artikkel 17. Biokütuste ja vedelate biokütuste säästlikkuse kriteeriumid	Artikkel 7b. Biokütuste säästlikkuse kriteeriumid

<sup>(1)</sup> Direktiivi 2009/28/EÜ artikkel 17.

<sup>(2)</sup> Direktiivi 98/70/EÜ (muudetud direktiiviga 2009/30/EÜ) artikkel 7b.

<sup>(3)</sup> Artikli 17 lõike 1 punkt a. Mõiste „energia lõpptarbimine” hõlmab vastavalt määrusele (EÜ) nr 1099/2008 rahvusvahelistel õhuvõrdel kasutatavaid biokütuseid (kui neid müüakse liikmesriigis), kuid mitte biokütuseid, mida kasutatakse rahvusvahelistel merevõrdel.

<sup>(4)</sup> Artikli 17 lõike 1 punkt b. Nagu on määratletud taastuvenergia direktiivi artikli 2 lõikes 1.

<sup>(5)</sup> Artikli 17 lõike 1 punkt c. Tavaliselt siseriiklike toetuskavade raames.

<sup>(6)</sup> Kütusekvaliteedi direktiivi artikkel 7a.

<sup>(7)</sup> ELT C 82, 1.4.2008, lk 1.

<sup>(8)</sup> Määruse (EÜ) nr 443/2009 artikkel 6.

<sup>(9)</sup> ELT L 151, 17.6.2010, lk 19.

<sup>(10)</sup> Vt käesoleva Euroopa Liidu Teataja lk 1.

Taastuvenergia direktiiv	Kütusekvaliteedi direktiiv
Artikkel 18. Biokütuste ja vedelate biokütuste säästlikkuse kriteeriumide järgimise kontrollimine	Artikkel 7c. Biokütuste säästlikkuse kriteeriumide järgimise kontrollimine
Artikkel 19. Biokütustest ja vedelatest biokütustest tulenevate kasvuhoonegaaside mõju arvutamine	Artikkel 7d. Biokütuste kasutamisest elutsükli jooksul tekkivate kasvuhoonegaaside heitkoguste arvutamine
Artikkel 21. Erisätteid taastuvatest energiaallikatest toodetud energia kasutamise kohta transpordis	ei sisalda
Artikkel 24. Läbipaistvusplatvorm <sup>(1)</sup>	ei sisalda <sup>(2)</sup>
III lisa. Transpordikütuste energiasisaldus	ei sisalda
V lisa. Biokütustest ja vedelatest biokütustest ning nendega võrreldavatest fossiilkütustest tulenevate kasvuhoonegaaside mõju arvutamise valemid	IV lisa. Valemid biokütuste elutsükli jooksul tekkivate kasvuhoonegaaside arvutamiseks

<sup>(1)</sup> Vt [http://ec.europa.eu/energy/renewables/transparency\\_platform/transparency\\_platform\\_en.htm](http://ec.europa.eu/energy/renewables/transparency_platform/transparency_platform_en.htm)

<sup>(2)</sup> Komisjon kavatses kütusekvaliteedi direktiiviga seotud dokumendid avaldada ka kütusekvaliteedi direktiivi veebisaidil.

## 2. SÄÄSTLIKKUSE KRITEERIUMIDE REGULEERIMISALA JA KOHALDAMINE

Direktiiv sisaldab säästlikkuse kriteeriume, mis on seotud kasvuhoonegaaside heitkoguste vähendamisega <sup>(1)</sup>, suure bioloogilise mitmekesisusega maa-alaga <sup>(2)</sup>, suure süsinikuvaruga maa-alaga <sup>(3)</sup>, ning põllumajanduslike keskkonnatavadega <sup>(4)</sup>. Neid säästlikkuse kriteeriume tuleb täita seoses punktis 1 loetletud eesmärkidega. See tähendab, et kriteeriume ei kohaldata kõigi biokütuste / vedelate biokütuste suhtes, vaid üksnes siis, kui kütuste suhtes kehtivad kõnealused eesmärgid, kuigi praegu hõlmavad need valdavat osa biokütustest / vedelatest biokütustest.

### 2.1. Kasvuhoonegaaside heitkoguste vähendamisega ja maa-aladega seotud kriteeriumid

Liikmesriigid peavad nõudma, et ettevõtjad näitaksid asjaomaste biokütuste ja vedelate biokütuste vastavust säästlikkuse kriteeriumidele, mis on seotud kasvuhoonegaaside heitkoguste vähendamise ja maa-aladega <sup>(5)</sup>. Selleks saavad ettevõtjad kasutada kolme meetodit:

- 1) nad esitavad asjaomasele riigi ametiasutusele andmed kooskõlas liikmesriigi kehtestatud nõuetega (riiklik süsteem, kõigil liikmesriikidel peab selline süsteem olema) <sup>(6)</sup>;
- 2) nad kasutavad vabatahtlikku kava, mille sobivust selleks eesmärgiks on komisjon tunnustanud <sup>(7)</sup>;
- 3) nad täidavad tingimused, mis on ette nähtud ELi poolt sõlmitud kahe- või mitmepoolse lepinguga, mille sobivust selleks eesmärgiks on komisjon tunnustanud <sup>(8)</sup>.

<sup>(1)</sup> Artikli 17 lõige 2.

<sup>(2)</sup> Artikli 17 lõige 3.

<sup>(3)</sup> Artikli 17 lõiked 4 ja 5.

<sup>(4)</sup> Artikli 17 lõige 6.

<sup>(5)</sup> Artikli 18 lõige 1.

<sup>(6)</sup> Artikli 18 lõige 3.

<sup>(7)</sup> Artikli 18 lõike 4 teine lõik; artikli 18 lõige 7.

<sup>(8)</sup> Artikli 18 lõike 4 esimene lõik, artikli 18 lõige 7.

Eri kriteeriumide täitmise tõendamiseks võib kasutada eri meetodeid.

Liikmesriigid peavad kindlaks määrama, millised ettevõtjad peavad asjaomase teabe esitama. Enamik transpordikütuseid on maksustatud aktsiisiga, mis kuulub maksmisele vabasse ringlusesse lubamisel <sup>(9)</sup>. On mõistlik, et kohustus esitada biokütuste kohta teavet pannakse ettevõtjale, kes maksab aktsiisi. Sel ajal peaks säästlikkuse kriteeriumidega seotud teave olema kättesaadav kogu kütuseahela ulatuses <sup>(10)</sup>.

Vedelate biokütuste ja teatavate biokütuste (nt kütused, mida kasutatakse sõidukiparkides või lennunduses) puhul võib vaja minna eraldi sätteid, et teha kindlaks vastutav ettevõtja.

Liikmesriigid peavad nõudma, et ettevõtjad tagavad esitatava teabe asjakohasele standardile vastava sõltumatu auditeerimise <sup>(11)</sup>. Kui ettevõtjad kasutavad säästlikkuse kriteeriumide täitmise tõendamiseks vabatahtlikku kava või komisjoni poolt tunnustatud kahe- või mitmepoolset lepingut, peaks selle nõude täitmine olema tunnustusega juba tagatud. Kui ettevõtjad järgivad siseriiklikes õigusaktides sätestatud menetlust, kutsutakse liikmesriike üles tuginema nõuetele, mis on seotud asjakohasele standardile vastava sõltumatu auditeerimise ja massibilansisüsteemiga <sup>(12)</sup> kooskõlas vabatahtlikke kavasad ja vaikeväärtusi käsitleva teatise punktiga 2.2 <sup>(13)</sup>.

<sup>(9)</sup> Vrd direktiiv 2008/118/EÜ ja direktiiv 2003/96/EÜ.

<sup>(10)</sup> Erandiks võivad olla kütuse tarnimisel tekkivate kasvuhoonegaaside heitkogused (kui neid on vaja tegeliku väärtuse arvutamiseks). Selleks võib olla asjakohane kasutada standardkoefitsienti.

<sup>(11)</sup> Artikli 18 lõige 3.

<sup>(12)</sup> Artikli 18 lõige 1.

<sup>(13)</sup> Oluline erinevus on, et vabatahtliku kava puhul on üldine reegel, et ettevõtjad tuleks enne kavas osalemist auditeerida. Riiklike süsteemide puhul ei ole selline nõue vajalik ja sel puhul võib olla asjakohane ette näha, et ettevõtjad esitavad *ad hoc* nõuded.

## 2.2. ELi põllumajandustootjate suhtes kehtivad põllumajanduslikud ja keskkonnavalased nõuded ning standardid <sup>(1)</sup>

ELi põllumajandustootjate suhtes kehtivate põllumajanduslike ja keskkonnavalaste nõuete ning standarditega seotud kriteeriumi kohaldatakse üksnes EList pärit toorainest toodetud biokütuste / vedelate biokütuste suhtes. Erinevalt teistest kriteeriumidest ei käsitleta direktiivis seda, kuidas kõnealuse kriteeriumi täitmist kontrollitakse <sup>(2)</sup>. Eeldatakse, et liikmesriigid tagavad oma kehtivate kontrollisüsteemidega, <sup>(3)</sup> et põllumajandustootjad täidavad kõnealused nõuded. Kui liikmesriikide territooriumil on põllumajandustootjaid, kes tarnivad toorainet biokütuste / vedelate biokütuste tootmiseks, kuid ei ole kontrollisüsteemiga hõlmatud, peavad liikmesriigid nad süsteemi kaasama.

Kui kontrollisüsteemi abil tehakse kindlaks, et kõnealust kriteeriumi ei ole täidetud, peavad liikmesriigid tagama, et seda võetakse arvesse seoses punktis 1 osutatud eesmärkidega.

### 2.3. Hõlmatud ained

Nagu direktiivis on sätestatud, tähendavad biokütused transpordis kasutatavaid vedel- ja gaaskütuseid, mis on toodetud biomassist. Vedelad biokütused tähendavad energia saamiseks (välja arvatud transpordis) kasutatavaid vedelkütuseid, mis on toodetud biomassist <sup>(4)</sup>. Vedelad biokütused hõlmavad üksnes vedelkütuseid. See tähendab, et säästlikkuse kriteeriumid kehtivad üksnes transpordis kasutatava biogaasi, mitte soojusenergia või elektri saamiseks kasutatava biogaasi puhul.

Kuigi direktiivis mainitakse mitut tüüpi biokütuseid, <sup>(5)</sup> on selliste loetelude eesmärk hõlbustada direktiivi rakendamist ning loetelud ei ole ammendavad. Biokütuseid ja vedelaid biokütuseid, mida ei ole loetletud, võidakse direktiivi eesmärkide täitmisel samuti arvestada

Mõiste „vedelad biokütused“ hõlmab viskoosseid vedelikke, nt kasutatud toiduõli, loomarasvu, palmiõli, toortallõli ja tallõli pīgi.

Jäätmetest ja muudest jääkidest kui põllumajandusest, vesiviljelusest, kalandusest ja metsandusest pärit jääkidest toodetud biokütuste/vedelate biokütuste puhul kohaldatakse üksnes kasvuhoonegaaside heitkoguste vähendamise seotud säästlikkuse kriteeriumi <sup>(6)</sup>. Punktis 5 on määratletud, mida käsitletakse jäätmete või jääkidena. Põllumajandusest, vesiviljelusest, kalandusest ja metsandusest pärit jäägid on jäägid, mis tekivad vahetult põllumajanduses, vesiviljeluses, kalanduses ja metsanduses; sellised jäägid ei hõlma seotud tööstusharudes või töötlemisel tekkivaid jääke.

### 2.4. Säästlikkuse kriteeriumide ühtlustamine

Direktiivis sisalduvad säästlikkuse kriteeriumid on ühenduse tasandil täielikult ühtlustatud ja need on vastu võetud EÜ asutamislepingu artikli 95 (siseturg) kohaselt. Seega ei saa liikmes-

riigid ise sätestada lisakriteeriume, mis on seotud 1. punkti alapunktides 1–4 esitatud eesmärkidega <sup>(7)</sup>. See tähendab, et seoses kõnealuste eesmärkidega ei või liikmesriigid muudel kui direktiivi kohastel säästlikkusega seotud põhjustel jätta biokütuseid / vedelaid biokütuseid arvestamata <sup>(8)</sup>. Kui teatavad biokütused / vedelad biokütused annavad rohkem kasu kui teised kütused ja nende tootmine on kallim, võib nende suuremat tootmiskulu riiklikes toetussüsteemides siiski arvesse võtta <sup>(9)</sup>.

### 2.5. Säästlikkusega seotud teabe avaldamine

Liikmesriigid saavad ettevõtjatel teavet säästlikkuse kriteeriumide täitmise kohta. Samuti saavad nad teavet maanteetranspordis kasutatavate kõigi kütuste (fossiil- ja taastuvkütuste) päritolu ning ostukoha kohta <sup>(10)</sup>. Taastuvenergia direktiivi kohaselt ei pea liikmesriigid teavet avalikustama, samas ei ole see ka keelatud. Komisjon kutsub sellist teavet avaldavaid liikmesriike üles avaldama teavet järjepidevalt kõigi kütuste kohta. Komisjon leiab, et kui liikmesriigid otsustavad sellist teavet avaldada, peaksid nad võtma arvesse, et ettevõtte teatav teave võib olla tundlik äriteave.

Komisjon avaldab biokütuseid ja vedelaid biokütuseid käsitleva liikmesriikidelt saadud koondteabe kokkuvõtte läbipaistvusplatvormil <sup>(11)</sup>.

## 3. KASVUHOONEGAASIDE MÕJU ARVUTAMINE

Direktiiviga on nõutav vähendada kasvuhoonegaaside heitkoguseid 35 % (50 % alates jaanuarist 2017 ja 60 % alates jaanuarist 2018 kätistest, mis alustasid tootmist 2017. aastal või hiljem) <sup>(12)</sup>. Direktiivis on esitatud sellise vähendamise arvutamiseks (tegelik väärtus) ja ka vaikeväärtused, sh summeerimata vaikeväärtused, mida võib teatavatel juhtudel kasutada kriteeriumi täitmise näitamiseks.

### 3.1. 23. jaanuaril 2008 tegutsevate käitiste erand

23. jaanuaril 2008 tegutsevates käitistes toodetavate biokütuste / vedelate biokütuste puhul ei kohaldata kasvuhoonegaaside heitkoguste vähendamise kriteeriumi enne 1. aprilli 2013, <sup>(13)</sup> et näiteks nisust etanooli tootvatel käitistel, kes kasutavad kütusena ligniiti, ja palmiõli pressimise ettevõtetel, kes ei kogu metaani, oleks aega tootmisprotsesse kohandada. Mõiste „käitis“ hõlmab kõiki tootmisprotsessi töötlemisrajatisi. See ei hõlma tootmisrajatisi, mis on tootmisahelasse tahtlikult lisatud üksnes selleks, et saada kasu kõnealuse sättega ettenähtud erandist. Kui vähemalt üks selline tootmisahela töötlemisrajatis tegutses

<sup>(1)</sup> Artikli 17 lõige 6.

<sup>(2)</sup> Vrd artikli 18 lõige 1.

<sup>(3)</sup> Vastavalt määruse (EÜ) nr 73/2009 artiklile 22.

<sup>(4)</sup> Artikkel 2.

<sup>(5)</sup> Nt III ja V lisa.

<sup>(6)</sup> Vrd artikli 17 lõige 1.

<sup>(7)</sup> See ei ole asjakohane 1. punkti alapunktides 5 ja 6 loetletud eesmärkide puhul.

<sup>(8)</sup> Artikli 17 lõige 8.

<sup>(9)</sup> Vrd taastuvenergia direktiivi põhjendused 89 ja 95 ning keskkonnavõitluseks antavat riigiabi käsitlevad ühenduse suunised.

<sup>(10)</sup> Kütusekvaliteedi direktiivi artikli 7a lõike 1 punkt a.

<sup>(11)</sup> Artikli 18 lõige 3.

<sup>(12)</sup> Artikli 17 lõige 2.

<sup>(13)</sup> Artikli 17 lõike 2 viimane lõik.

23. jaanuaril 2008, hakkab alles hiljemalt 1. aprillil 2013 kehtima kriteerium, mille kohaselt kasvuhoonegaaside heitkoguseid tuleb vähendada vähemalt 35 %.

### 3.2. Vaikeväärtused

Direktiivis on esitatud vaikeväärtused, mida ettevõtjad võivad kasutada tõendina, et nad täidavad kasvuhoonegaaside heitkoguste vähendamise kriteeriumi <sup>(1)</sup>. Käesoleva teatise I lisas on esitatud juhtnöörid, millal vaikeväärtusi kasutada, sealhulgas kirjeldatakse, millal saab kombineerida summeerimata vaikeväärtusi ja tegelikke väärtusi <sup>(2)</sup>.

Komisjon võib vaikeväärtusi ajakohastada. Vaikeväärtuste ajakohastamist käsitletakse vabatahtlike kavaside ja vaikeväärtusi käsitlevas teatises.

Direktiiv sisaldab ka biokütustest tulenevate kasvuhoonegaaside heitkoguste tüüpilisi väärtusi <sup>(3)</sup>. Ettevõtjad ei saa selliseid väärtusi kasutada. Neid väärtusi võivad liikmesriigid kasutada iga kahe aasta tagant komisjonile esitatavates aruannetes, milles käsitletakse taastuvatest energiaallikatest toodetud energia kasutamise ja edendamise edusamme <sup>(4)</sup>.

### 3.3. Tegelikku väärtuse arvutamine

Kasvuhoonegaaside heitkoguste vähendamise tegelikke väärtusi võib alati kasutada, olenemata sellest, kas asjaomaste biokütuste / vedelate biokütuste jaoks on olemas vaikeväärtus. Direktiivi V lisa C osas on esitatud eeskirjad tegelikku väärtuse arvutamiseks.

Tundub, et arvutuses ei ole vaja võtta arvesse sisendeid, mis mõjutavad tulemust vähe või üldse mitte, nt töötlemisel väikeses koguses kasutatavad kemikaalid <sup>(5)</sup>.

Biomassi viljelusest tulenevate heitkoguste arvutamise meetod võimaldab kasutada keskmisi näitajaid (teatava geograafilise ala puhul) tegelike väärtuste asemel <sup>(6)</sup>. Sellest võib eelkõige kasu olla seoses lähteainetega, mille puhul vaikeväärtused puuduvad, ja ka ELi piirkondades, kus mõnede lähteainete puhul ei ole lubatud vaikeväärtusi kasutada <sup>(7)</sup>. Liikmesriigid võivad koostada keskmiste väärtuste loetelud; keskmisi väärtusi võib ka lisada vabatahtlikesse kavadesse, millega mõõdetakse kasvuhoonegaaside heitkoguste mõju <sup>(8)</sup>.

<sup>(1)</sup> V lisa.

<sup>(2)</sup> Tuleb märkida, et (summeerimata) vaikeväärtuste arvutamisel on arvestatud heitkoguste jaotumist kaassaaduste puhul.

<sup>(3)</sup> V lisa.

<sup>(4)</sup> Vrd artikli 22 lõige 2.

<sup>(5)</sup> Siin on asjakohane märkida, et kasvuhoonegaaside vähenemise arvanded ümardatakse lähima protsendipunkti.

<sup>(6)</sup> Vrd V lisa C osa punkt 6.

<sup>(7)</sup> Vrd artikli 19 lõiked 2 ja 3.

<sup>(8)</sup> Vrd artikli 18 lõige 4.

Komisjon kavatses läbipaistvusplatvormil avaldada selgitustega näited tegelike väärtuste arvutamiseks ja ka standardväärtuste kogumi, mis on saadud vaikeväärtuste kehtestamiseks kasutatavatest andmekogumitest ja mida võib kasutada tegelike väärtuste arvutamiseks kasutatavate mõnede koefitsientide puhul.

Kasvuhoonegaaside mõju arvutamise meetodi täiendavad elemendid on esitatud käesoleva teatise II lisas.

## 4. MAA-ALADEGA SEOTUD KRITEERIUMIDE TÄITMINE

Direktiivis on esitatud suure bioloogilise mitmekesisusega maa-alade kategooriad <sup>(9)</sup>. Biokütuste / vedelate biokütuste tooraine ei tohiks pärineda selliselt maa-alalt.

Direktiivis on esitatud suure süsinikuvaruga maa-alade kategooriad <sup>(10)</sup>. Kui maa-ala kuulub ühesse neist kategooriatest 2008. aasta jaanuaris ja enam ei kuulu sinna, ei tohiks biokütuste / vedelate biokütuste tooraine pärineda sellelt maa-alalt.

Direktiiviga on lubatud teha erandeid mõnest kriteeriumist, tingimusel, et esitatakse teatavad tõendid.

Kui maa-ala kuulub rohkem kui ühesse kõnealusesse maa-ala kategooriasse, kehtivad kõik asjakohased kriteeriumid. Õigus saada erand seoses ühe kriteeriumiga ei anna õigust saada erand seoses teiste kohaldatavate kriteeriumidega.

### 4.1. Suure bioloogilise mitmekesisusega maa-ala

Tooraine ei tohiks pärineda looduslikult tekkinud metsast ja muult (looduslikult) metsamaalt, määratud looduskaitsealadelt; suure bioloogilise mitmekesisusega rohumaa <sup>(11)</sup>. Komisjon kehtestab 2010. aastal kriteeriumid ja geograafilise ulatuse, et määrata kindlaks, milline rohumaa on suure bioloogilise mitmekesisusega rohumaa <sup>(12)</sup>.

Suure bioloogilise mitmekesisusega maa-ala rohumaaade puhul on võimalik teha erand, kui esitatakse tõendid, et tooraine kogumine on vajalik selleks, et ala säilitaks rohumaa seisundi. Looduskaitsealade puhul on võimalik teha erand, kui esitatakse tõendeid, et tooraine tootmine ei ole vastuolus vastava looduskaitse-eesmärgiga <sup>(13)</sup>. Komisjon on teadlik, et Euroopa Standardkomitee arutab seda, milliseid tõendeid tuleks esitada.

<sup>(9)</sup> Artikli 17 lõige 3.

<sup>(10)</sup> Artikli 17 lõiked 4 ja 5.

<sup>(11)</sup> Artikli 17 lõige 3.

<sup>(12)</sup> Avalikku arutelu käsitlevad dokumendid on kättesaadavad aadressil: [http://ec.europa.eu/energy/renewables/consultations/2010\\_02\\_08\\_biodiverse\\_grassland\\_en.htm](http://ec.europa.eu/energy/renewables/consultations/2010_02_08_biodiverse_grassland_en.htm)

<sup>(13)</sup> Artikli 17 lõike 3 punkt b; kehtib nii alapunkti i kui ka ii kohta.

Vastavalt direktiivikohasele menetlusele saab uusi looduskaitsealasid arvesse võtta pärast komisjoni otsust <sup>(1)</sup>. Praegu ei ole selliseid alasid tunnustatud. Kui tehakse otsus tunnustada alasid, tehakse teave otsuse kohta kättesaadavaks komisjoni läbipaistvusplatvormil.

#### 4.2. Suure süsinikuvaruga maa-ala

Tooraine ei tohiks pärineda märgaladelt; püsivalt metsastatud aladelt; aladelt, millel kasvavate puude võrade liitus on 10–30 %; ning turbarabast, kui maa-ala seisund on muutunud, võrreldes 2008. aasta jaanuari seisundiga <sup>(2)</sup>.

Kui tooraine on pärit maa-alalt, mis oli 2008. aasta jaanuaris märgala <sup>(3)</sup> ja on märgala ka tooraine kogumise ajal, ei lähe sellise tooraine kasutamine vastuollu kõnealuse kriteeriumiga.

Mõiste „seisund“ viitab direktiivis määratletud füüsilistele kategooriatele.

Maakasutuse muutumist, mida see kriteerium ei hõlma, tuleb siiski kasvuhoonegaaside mõju arvutamisel arvesse võtta (vt II lisa).

##### 4.2.1. Pidevalt (püsivalt) metsastatud alad <sup>(4)</sup>

Enne mõiste „pidevalt metsastatud ala“ kaalumist, tuleks silmas pidada, et maakasutuse mis tahes muutust tuleb kasvuhoonegaaside mõju <sup>(5)</sup> arvutamisel arvesse võtta; samuti on võimalik, et seda tuleb arvesse võtta muus kui kõnealuse direktiivi kohases poliitilises raamistikus.

Direktiivis on mõiste „pidevalt metsastatud alad“ määratletud kui *üle ühe hektari suurused maa-alad, millel on üle viie meetri kõrgused puud, mille võrade liitus on üle 30 %, või mis suudavad samal kohal kõnealuste künnisteneni jõuda*. See ei hõlma maad, mida kasutatakse peamiselt põllumajanduslikul või linnalisel eesmärgil <sup>(6)</sup>.

##### 4.2.2. Alad, millel kasvavate puude võrade liitus on 10–30 % <sup>(7)</sup>

Selliste alade puhul, mis on sarnased pidevalt metsastatud aladega, kuid millel kasvavate puude võrade liitus on 10–30 %, võib teha erandi, kui esitatakse tõendid, et kasvuhoonegaasidega seotud mõju <sup>(8)</sup> (sh maa-ala süsinikuvaru muutused

alates 2008. aasta jaanuarist) väärtus vastab kasvuhoonegaaside heitkoguste vähendamise kriteeriumi kohasele künnisele.

##### 4.2.3. Turbaraba <sup>(9)</sup>

Selliste biokütuste / vedelate biokütuste puhul, mis on toodetud biomassist, mis on saadud maa-alalt, mis oli 2008. aasta jaanuaris turbaraba, võib teha erandi, kui tõendatakse, et:

— pinnas oli 2008. aasta jaanuaris täielikult kuivendatud või

— pinnast ei ole alates 2008. aasta jaanuarist kuivendatud.

Seega, kui turbaraba oli 2008. aasta jaanuaris osaliselt kuivendatud, tähendaks mittetäielikult kuivendatud pinnase hilisem põhjalikum kuivendamine kriteeriumi täitmata jätmist.

Turvast iseenesest ei käsitleta biomassina <sup>(10)</sup>.

#### 4.3. Kriteeriumide täitmise tõendamine

Maa-alaga seotud kriteeriumide täitmist saab tõendada mitmel viisil, sh aerofotode, satelliidifotode, kaartide, maaregistri kanne-tega/andmebaasidega <sup>(11)</sup> ja maa-alade kontrolliga.

Tõendid võivad olla positiivsed või negatiivsed.

Näiteks looduslikult tekkinud metsa kriteeriumi täitmist saab tõendada:

— maa-ala aerofotoga, millel on näha, et maa-alal kasvab suhkruroog (positiivne); või

— piirkonna looduslike metsade kaardiga, mis näitab, et kõnealune maa-ala ei ole hõlmatud (negatiivne).

Kriteeriumid hõlmavad maa-ala seisundit 2008. aasta jaanuaris. Varasemate tõendite kasutamine ei ole välistatud. Kui tõendatakse näiteks, et maa-ala oli veidi enne 2008. aastat (nt 2005. aastal) põllumaa, võib see olla piisav, et tõendada mõnede või kõigi maa-alaga seotud kriteeriumide täitmist.

Komisjon kavatseb oma läbipaistvusplatvormil avaldada ettevõtjate jaoks suunised, mis aitavad vastavaid maakatgoriaid kindlaks teha.

<sup>(9)</sup> Artikli 17 lõige 5.

<sup>(10)</sup> Vrd artikkel 2.

<sup>(11)</sup> Nt Euroopa Liidu ühise põllumajanduspoliitika ühtne haldus- ja kontrollisüsteem.

<sup>(1)</sup> Artikli 17 lõike 3 punkti b alapunkt ii.

<sup>(2)</sup> Artikli 17 lõige 4 ja artikli 17 lõige 5.

<sup>(3)</sup> Artikli 17 lõike 4 punkt a.

<sup>(4)</sup> Artikli 17 lõike 4 punkt b.

<sup>(5)</sup> Vrd käesoleva teatise II lisa.

<sup>(6)</sup> Põllumajanduslikus kasutuses olev maa siinses kontekstis tähendab põllumajanduslike tootmissüsteemidega hõlmatud puuistandikke nagu puuviljaistandikud, õlipalmiistandikud ning agrometsandussüsteemid, kus põllukultuure kasvatatakse puuvõrade all.

<sup>(7)</sup> Artikli 17 lõike 4 punkt c.

<sup>(8)</sup> V lisa C osa.

## 5. BIOKÜTUSTE ARVESTUSEESKIRJAD

### 5.1. Osaliselt muudest kui taastuvatest energiaallikatest toodetud kütuste arvestamine

Teatavad kütused koosnevad taastuvast materjalist üksnes osaliselt. Mõnede selliste kütuste puhul (nt etüül-*tert*-butüüleeter) on direktiivi III lisas arvestuse eesmärgil näidatud taastuvast energiaallikast saadud kütuse mahuprotsent<sup>(1)</sup>. Selliste III lisas loetlemata kütuste puhul (sh kütused, mille tootmine on paindlik ja mille partiide koostis lähteallikate kaupa ei ole alati ühesugune) võib kasutada analoogiat, lähtudes eeskirjadest, mida kasutatakse mitmel kütusel töötavates elektrijaamades toodetava elektrienergia puhul: „iga energiaallika osa arvutatakse selle energiasalduse alusel”<sup>(2)</sup>.

Kasvuhoonegaaside heitkoguste vähendamisega seotud säästlikkuse kriteeriumi täitmiseks peab biomassist toodetud kütuste osa, nagu on osutatud eelmises lõigus, vastama sellekohasele künnisele. Mõnede kütuste jaoks (etüül-*tert*-butüüleeter) on direktiivis esitatud vaikeväärtused.

Direktiivi III lisas esitatud mahuprotsente kasutatakse ka selleks, et teha kindlaks, kas biokütuseid sisaldavad kütused peavad müügikohas olema vastavalt tähistatud<sup>(3)</sup>. Näiteks ei tule bensiini, mis sisaldab 20 % ulatuses etüül-*tert*-butüületrit, vastavalt märgistada, sest alla 10 % sellest on pärit taastuvatest energiaallikatest.

### 5.2. Kahekordselt arvestatavad biokütused

Teatavaid biokütuseid arvestatakse kahekordselt, kui näidatakse, et täidetakse nõuet, mille kohaselt taastuvatest energiaallikatest toodetud energia osakaal kõikides transpordiliikides on 2020. aastal vähemalt 10 %, ning et täidetakse taastuvenergiaga seotud riiklikke kohustusi<sup>(4)</sup>. Kõiki muid biokütuseid arvestatakse

ühekordselt. Kui biokütuseid toodetakse üksnes osaliselt allikatest, mida arvestatakse kahekordselt, kehtib kahekordsena arvestamine üksnes biokütuse asjaomase osa suhtes<sup>(5)</sup>.

Kahekordselt arvestatavad biokütused hõlmavad jäätmetest ja jääkidest toodetud kütuseid.

Direktiivis ei ole jäätmeid ja jääke määratletud. Komisjon arwab, et kõnealuseid mõisteid tuleks tõlgendada lähtuvalt direktiivi eesmärkidest:

- kahekordse arvestuse puhul: lähteainete mitmekesistamine<sup>(6)</sup>;
- kasvuhoonegaaside heitkoguste vähendamise meetodika puhul: heitkoguste jaotumist ei võeta arvesse tootmiseesmärgiga mitteseotud kaassaaduste puhul (nt õled nisutootmise puhul)<sup>(7)</sup>.

Selles kontekstis tähendavad jäätmed mis tahes aineid või esemeid, mille valdaja ära viskab, kavatseb ära visata või on kohustatud ära viskama<sup>(8)</sup>. Hõlmatud ei ole tooraine, millega on teadlikult manipuleeritud, et seda käsitletaks jäätmetena (nt lisades jäätmeid toorainetele, mida ei käsitleta jäätmetena).

Selles kontekstis võivad jäägid hõlmata:

- põllumajandusest, vesiviljelusest, kalandusest ja metsandusest pärit jääke; ning
- töötlemisjääke.

Töötlemisjäägid on ained, mis ei ole vahetult toodetavad lõpp-tooted. Selliste ainete tootmine ei ole tootmisprotsessi esmane eesmärk ja protsessi ei ole nende tootmiseks teadlikult muudetud.

Jäägid on näiteks toorglütseriin, tallõli pigi ning sõnnik.

<sup>(1)</sup> Artikli 5 lõige 5.

<sup>(2)</sup> Artikli 5 lõige 3.

<sup>(3)</sup> Artikli 21 lõige 1.

<sup>(4)</sup> Artikli 21 lõige 2.

<sup>(5)</sup> Kõnealune osa on füüsiline osa (selle sätte puhul ei kehti säästlikkuse kriteeriumide suhtes massibilansisüsteem).

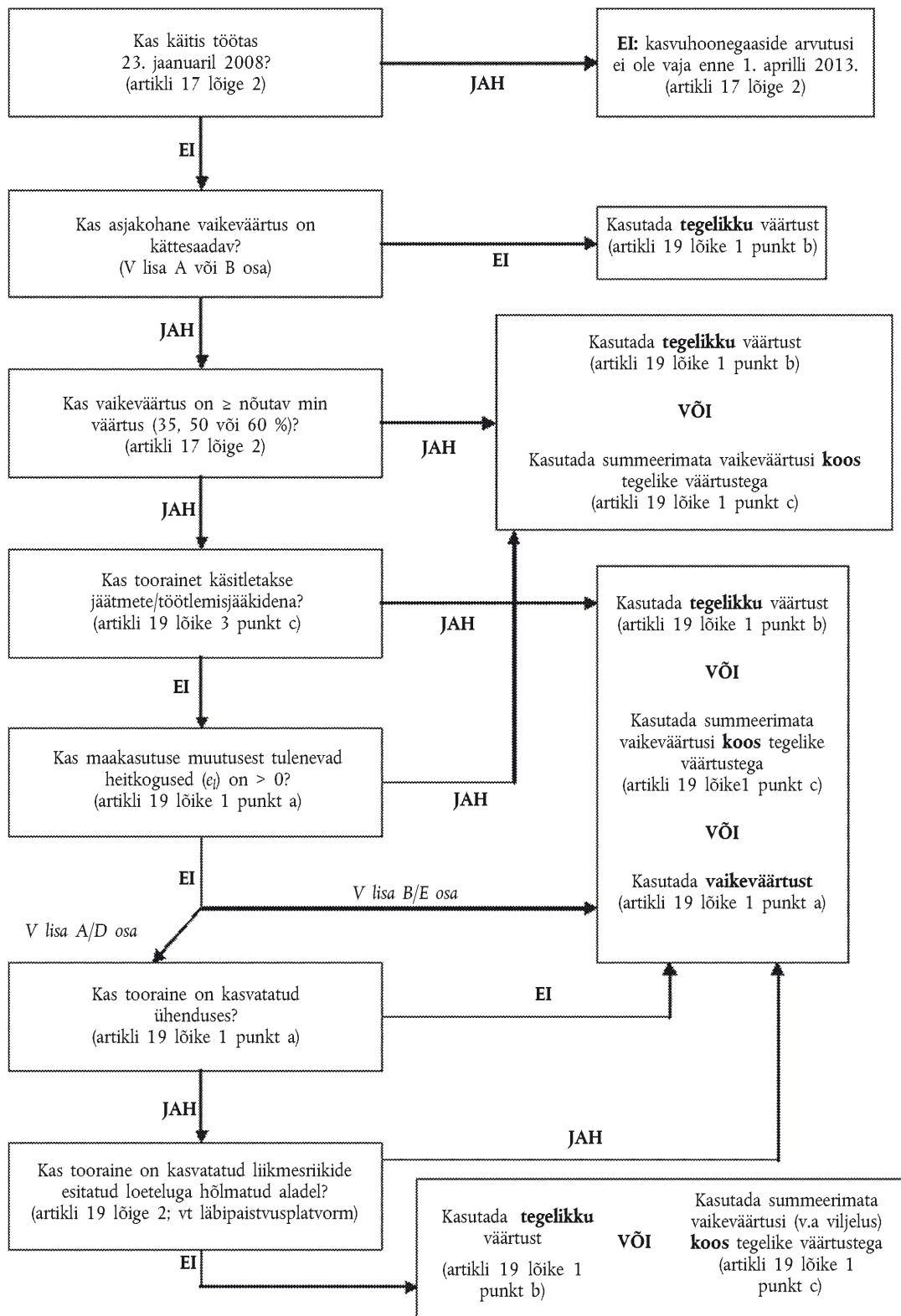
<sup>(6)</sup> Vrd taastuvenergia direktiivi põhjendus 89.

<sup>(7)</sup> Vrd V lisa C osa punkt 18.

<sup>(8)</sup> Hõlmab materjale, mis tuleb turult kõrvaldada tervise või ohutusega seotud põhjustel.

## I LISA

## Kasvuhoonegaaside mõju arvutamise meetodid



## II LISA

**Kasvuhoonegaaside mõju arutamise meetodika täiendavad elemendid**

Põllumajanduse parema juhtimise abil süsiniku mulda kogunemisest tulenev heitkoguste vähenemine (V lisa C osa punkt 1)

Põllumajanduse parem juhtimine võiks hõlmata näiteks järgmist:

- üleminek vähesele harimisele või kündmiseta maaharimisele;
- sobivamad külvkorrad ja/või vahekultuurid, sh põllukultuuride jääkide parem käitlus;
- väetise- või sõnnikukäitluse parandamine;
- mullaparandusainete (nt komposti) kasutamine.

Heitkoguste sellist vähendamist saab arvesse võtta, kui tõendatakse, et ajal, mil asjaomaseid tooraineid kasvatati, suurenes mulla süsinikusisaldus, või esitatakse usaldusväärsed ja kontrollitavad tõendid, mis annavad põhjendatult alust selle suurenemist eeldada <sup>(1)</sup>.

Heitkoguste vähenemise arvestamisel võib  $g\ CO_{2eq}/MJ$  arutamiseks kasutada valemit, mis sarnaneb meetodika osa punktis 7 osutatule, asendades jagaja 20 vastavate põllukultuuride viljeluse ajavahemikuga (aastates).

**Viljelus (punkt 6)**

Viljelusega seotud heitkoguste arutamisel on sisendid/muutujad tavaliselt seemned, kütus, väetis, pestitsiidid, saak ja põllul tekkivad  $N_2O$ -heidet. Siinkohal ei arvestata süsinikdioksiidi, mida taimed seovad loodusliku süsinikuringe käigus; selle tasakaalustamiseks ei võeta punktis 13 arvesse kasutatava kütuse heitkoguseid.

Viljeluse puhul kasutatav arvutusmeetodika võimaldab tegelike andmete alternatiivina kasutada selliseid keskmisi näitajaid, mida kasutatakse vaikeväärtuste arvutamiseks kasutatavatest geograafilistest aladest väiksemate alade puhul. Vaikeväärtused on arvutatud ülemaailmse tasandi kohta (v.a üks erand). Direktiivis on siiski sätestatud nende kasutamisele ELis piirangud. Piirangud on seotud NUTS 2. tasandi piirkondadega <sup>(2)</sup>. Tundub, et ELis tuleks keskmisi näitajaid kasutada NUTS 2. piirkondade tasandil või madalamal tasandil. Sarnane tasand oleks nähtavasti asjakohane ka väljaspool ELi.

 **$N_2O$ -heitkogused (punkt 6)**

Mullast pärinevate  $N_2O$ -heitkoguste arvessevõtmiseks sobib IPCC meetodika, sh nii sellekohased otsesed kui ka kaudsed  $N_2O$ -heitkogused <sup>(3)</sup>. Ettevõtjad võiksid kasutada kõiki kolme IPCC tasandit. Tasand 3, mis põhineb üksikasjalikul mõõtmisel ja/või modelleerimisel, tundub sobivat rohkem viljeluse väärtuste arutamiseks piirkondlikul tasandil kui tegelike väärtuste muuks arutamiseks (vrd käesoleva teatise punkt 3.3).

**Maakasutuse muutus (punktid 7 ja 10)**

Maakasutuse muutust tuleks käsitleda kui maakatte muutumist, võttes aluseks IPCC kuus maakatete kategooriat (metsamaa, rohuma, põllumaa, märgala, asustus ja muu maa) ja mitmeaastaste põllukultuuride seitsmenda kategooria, kuhu kuuluvad mitmeaastased põllukultuurid, mille varsi tavaliselt igal aastal ei koristata, nt lühikese raieringiga madalmets ja õlipalm <sup>(4)</sup>. Seega on rohuma muutumine põllumaaks maakasutuse muutumine, samal ajal kui ühe põllukultuuri (nt maisi) asendamine teisega (nt rapsiseemnega) seda ei ole. Põllumaa hõlmab kesa (st maa, mis jäetakse enne järgmist harimist üheks või mitmeks aastaks puhkama). Põllumajanduse juhtimist, maaharimismeetodit või sõnniku lisamist hõlmavaid muutusi ei käsitata maakasutuse muutumisena.

<sup>(1)</sup> Seda saab tõendada mulla süsinikusisalduse mõõtmisega, nt esimest korda mõõdetakse süsinikusisaldust enne viljelust ja pärast seda korrapäraselt mitme aasta järel. Sel juhul arvestatakse enne teise mõõtmise tulemuste saamist hinnanguline süsinikusisaldus, lähtudes vastavast teaduslikust alusest. Alates teisest mõõtmisest tehakse mulla süsinikusisalduse suurenemine ja selle ulatus kindlaks mõõtmistulemuste alusel.

<sup>(2)</sup> Artikli 19 lõiked 2 ja 3. Need piirkonnad on määratletud määruse (EÜ) nr 1059/2003 1 lisas; piirkondade interaktiivne kaart on kättesaadav veebisaidil: [http://ec.europa.eu/eurostat/ramon/nuts/home\\_regions\\_en.html](http://ec.europa.eu/eurostat/ramon/nuts/home_regions_en.html)

<sup>(3)</sup> Vrd 2006 IPCC guidelines for National Greenhouse Gas Inventories, Volume 4, Chapter 11 [http://www.ipcc-nggip.iges.or.jp/public/2006gl/pdf/4\\_Volume4/V4\\_11\\_Ch11\\_N2O&CO2.pdf](http://www.ipcc-nggip.iges.or.jp/public/2006gl/pdf/4_Volume4/V4_11_Ch11_N2O&CO2.pdf)

<sup>(4)</sup> Põhjus on selles, et sellisel maa-alal on nii põllumajandusmaale kui ka metsamaale iseloomulikke omadusi.



Maa süsinikuvarude arvutamise suunistes<sup>(1)</sup> on esitatud arvutuse üksikasjad. Komisjon kavatses läbipaistvusplatvormil avaldada kommentaaridega näited selle kohta, kuidas arvutada heitekoguseid, mis on seotud süsinikuvarude muutusega tulenevalt maakasutuse muutusest.

#### *Võrguelekttri heitkoguste intensiivsus (punkt 11)*

Direktiivi kohaselt tuleb heitkoguste keskmise intensiivsuse näitajat kasutada määratud piirkonnas. ELi puhul on kõige loomulikum, et selline piirkond hõlmab kogu ELi. Kolmandates riikides, kus elektrivõrgud on tihti piiriülesest vähem ühendatud, sobiks kasutada riiklikke keskmisi näitajaid.

#### *Energia jaotamine (punktid 17 ja 18)*

Selle eeskirja kohaldamisel kasutatav väiksem kütteväärtus peaks olema (kaas)saaduse kui terviku, mitte ainult kuiva fraktsiooni vastav väärtus. Paljudel juhtudel aga, eriti peaaegu kuivade saaduste puhul, võib viimane anda tulemuse, mis on piisav ligikaudne väärtus.

Kuna soojusel ei ole madalamat kütteväärtust, ei saa soojuse puhul selle alusel heitkoguste jaotumist arvesse võtta.

Põllumajanduskultuuride jääkide ja töötlemisjääkide puhul ei tohiks heitkoguste jaotumist arvesse võtta, kuna neid käsitletakse kuni kogumiseni heitevabadena,<sup>(2)</sup> sama kehtib ka jäätmete kohta. Üksikasjad jäätmete ja jääkide kohta on esitatud punktis 5.2.

Energia jaotumist tuleks arvesse võtta vahetult pärast kaassaaduse (tavaliselt säilitatav või kaubeldav aine) ning biokütuste või vedelate biokütuste või vahesaaduste tootmist töötlemisetapis. See võib olla tehasesisene töötlemisetapp, pärast mida toimub ühe toote edasine töötlemine. Kui asjaomase (kaas)saaduse töötlemise hilisem etapp on seotud (aine või energia tagasisuunamisahela kaudu) varasema töötlemisetapiga, käsitletakse süsteemi rafineerimistehasena<sup>(3)</sup> ja jaotumist võetakse arvesse töötlemisetapis, kus ühegi saaduse edasine töötlemine ei ole aine või energia tagasisuunamisahela kaudu seotud töötlemise varasema etapiga.

#### *Energia koostootmine soojus- ja elektri jaamas (koostootmisjaam) (punkt 16)*

Üldine punktis 17 esitatud jaotumiseeskiri ei kehti koostootmisjaamas toodetava elektri suhtes, kui koostootmisjaam töötab 1) fossiilkütusel; 2) bioenergial, kui see ei ole sama protsessi kaassaadus; või 3) põllukultuuride jääkidel, isegi siis, kui need on sama protsessi kaassaadused. Kehtib hoopis punktis 16 sätestatud eeskiri:

- a) kui koostootmisjaam annab soojusenergiat mitte ainult biokütuste/vedelate biokütuste protsessiks, vaid ka muudeks eesmärkideks, tuleks arvutamisel koostootmisjaama suurust mõtteliselt vähendada kuni soojusenergiat, mis kulub biokütuste/vedelate biokütuste protsessile. Koostootmisjaama elektrienergia primaartoodangut tuleks mõtteliselt vastavalt vähendada;
- b) pärast sellist mõttelist kohandamist ja käitisesisese elektrivajaduse katmist järelejääva elektri hulga suhtes tuleks kohaldada kasvuhooonegaaside heitkoguste vähendamise ühikut, mis tuleks lahutada töötlemisel tekkivatest heitkogustest;
- c) selle tulemusel saadav kogus on võrdne sama tüüpi kütuse põletamisel elektri jaamas samaväärse elektri hulga tootmisel olelusringi jooksul tekkivate heitkogustega.

#### *Võrreldav fossiilkütus (punkt 19)*

Biokütuste puhul praegu kasutatava võrreldava fossiilkütuse väärtus on 83,8 g CO<sub>2eq</sub>/MJ. See väärtus asendatakse „kõige hilisema teadaoleva tegeliku keskmise heitkogusega, mis tuleneb ühenduses tarbitud fossiilsest bensiinist ja diislist”, kui see teave muutub tänu kütusekvaliteedi direktiivi kohaselt esitatavatele aruannetele kättesaadavaks<sup>(4)</sup>.

Aruanne tuleb esitada igal aastal, alates 2011. aasta aruandest. Kui seda on võimalik arvutada, avaldab komisjon läbipaistvusplatvormil võrreldava fossiilkütuse uue väärtuse koos kuupäevaga, alates millest väärtust käsitletakse kättesaadavana ja seda tuleb kasutada. Komisjon võtab seda uusimat väärtust arvesse, kui direktiivi kohaseid tüüpilisi ja vaikeväärtusi järgmine kord muudetakse.

<sup>(1)</sup> ELT L 151, 17.6.2010, lk 19.

<sup>(2)</sup> Samuti kui selliseid aineid kasutatakse lähtematerjalidena, on need kogumise ajal heitevabad.

<sup>(3)</sup> Vrd V lisa C osa punkti 18 viimane lõik.

<sup>(4)</sup> Kütusekvaliteedi direktiivi artikli 7a kohaselt peavad liikmesriigi poolt määratud (maanteesõidukites kasutatava) kütuse/energia tarnijad esitama määratud asutustele järgmise: 1) iga tarnitud kütuse- või energialiigi kogumaht koos ostukoha ja päritoluga ning 2) kütuse olelusringi jooksul tekkivad kasvuhooonegaaside heitkogused energiahüku kohta.