



Република Србија  
МИНИСТАРСТВО ПОЉОПРИВРЕДЕ,  
ШУМАРСТВА И ВОДОПРИВРЕДЕ

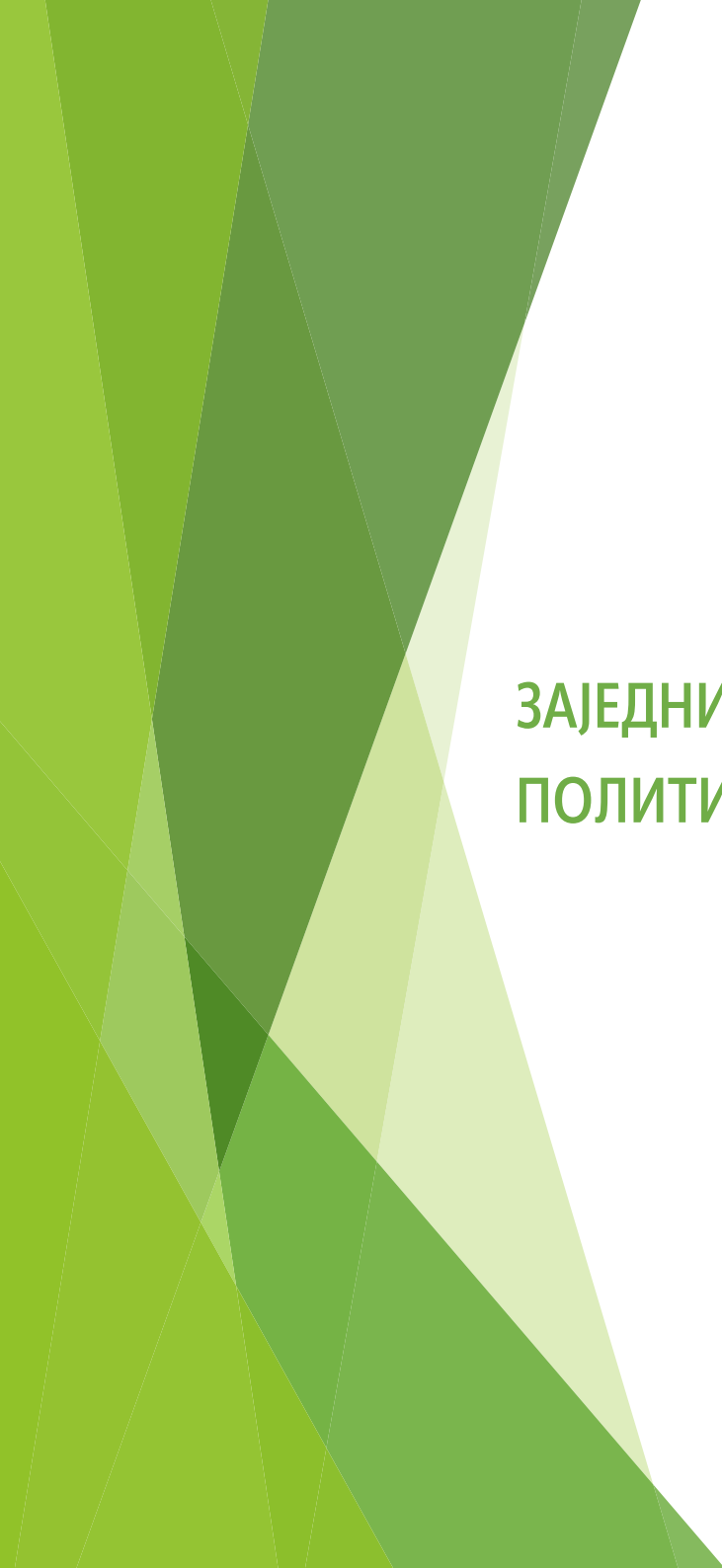
Пројекат финансира  
Европска унија



#ЕУ  
ЗА ТЕБЕ

# ЗАЈЕДНИЧКА ПОЉОПРИВРЕДНА ПОЛИТИКА ЕУ - ДИРЕКТНА ПЛАЋАЊА



The background features a series of overlapping, semi-transparent green triangles and polygons of various shades, ranging from light lime green to dark forest green. These shapes are concentrated on the left side of the page, creating a dynamic, layered effect that tapers towards the right.

**ЗАЈЕДНИЧКА ПОЉОПРИВРЕДНА  
ПОЛИТИКА ЕУ - ДИРЕКТНА ПЛАЋАЊА**

## Садржај

Увод	3
Зашто су директна плаћања важна за пољопривреднике?	5
Преглед директних плаћања	7
Које обавезе пољопривредници морају да испоштују да би остварили право на директна плаћања?	10
Ко су корисници директних плаћања?	11
Како директна плаћања функционишу у пракси?	12
Директна плаћања у Републици Србији	13

Заједничка пољопривредна политика (ЗПП) Европске уније треба да обезбеди довољне количине хране за становништво, одрживо управљање природним ресурсима, равномеран развој руралних подручја, као и пристојан животни стандард пољопривредницима и запосленима у пољопривреди и снадбевање разноврсном и безбедном храном. Такође, ЗПП треба да допринесе приоритетима као што су стварање нових радних места и економски раст, борба против климатских промена и подстицање одрживог развоја.

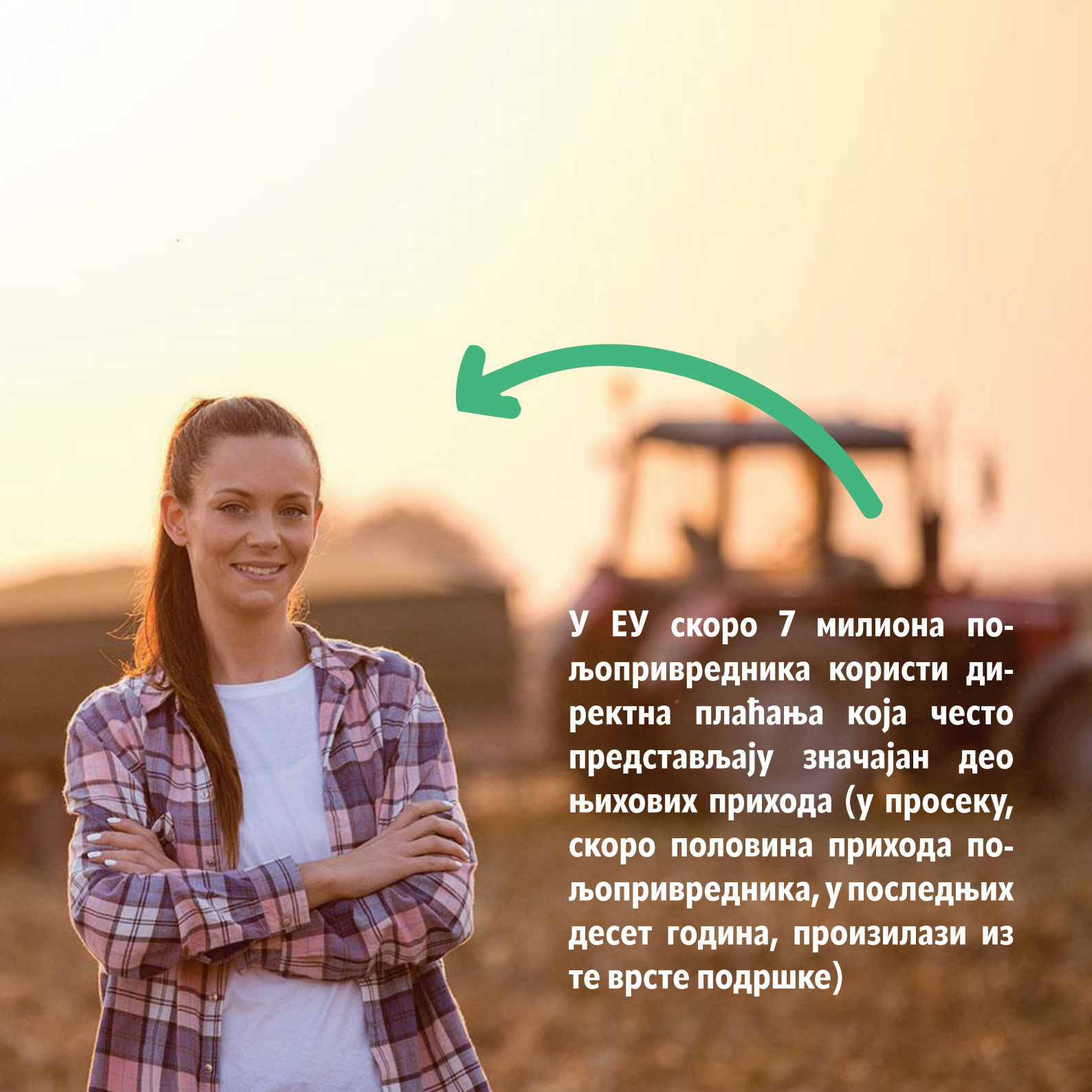
ЗПП се састоји од три међусобно повезане групе мера које јој помажу да постигне дефинисане циљеве:

1. директна плаћања
2. мере уређења тржишта
3. мере руралног развоја

Директна плаћања су кључни стуб ове политике кроз која се обезбеђује подршка приходима за пољопривреднике и промовише конкурентност, одрживост и еколошки прихватљива пољопривредна пракса.

Правила која регулишу директна плаћања су постављена на нивоу ЕУ, док спровођењем управља свака држава чланица по принципу *подељеног управљања*. То значи да свака држава има одређен ниво флексибилности у начину на који одобрава плаћања, узимајући у обзир карактеристике и специфичности националне пољопривреде.

## УВОД



**У ЕУ скоро 7 милиона пољопривредника користи директна плаћања која често представљају значајан део њихових прихода (у просеку, скоро половина прихода пољопривредника, у последњих десет година, произилази из те врсте подршке)**

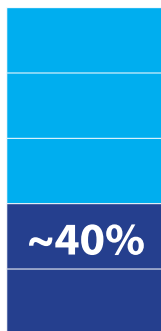
Пољопривреда често изискује висока улагања и ризична је делатност јер су временски услови непредвидиви, услед чега усеви могу бити уништени, а тиме пољопривредни приноси и приходи значајно умањени. Све то има негативан утицај на пољопривреднике, али и на потрошаче и целокупни ланац снабдевања храном. Поред тога, пољопривредници морају да се носе и са специфичностима тржишта пољопривредних производа. Када дође до значајног пада цене, пољопривредници не могу већом продајом да надокнаде своје трошкове производње, што доводи до великих губитака. Такође, као специфичност пољопривреде треба узети у обзир и дуг процес од производње до финалних производа, нпр. у сточарству или код вишегодишњих засада, где је потребно више година да се добије род. Све поменуте специфичности имају велики утицај на приходе пољопривредника и њихову позицију у производном ланцу.



Све већа нестабилност тржишта и цена последњих година, проузрокована глобализацијом и наглим променама у понуди и тражњи, ствара додатне проблеме пољопривредницима и доводи до тога да се све ређе опредељују за нове инвестиције, што све заједно угрожава стабилно снабдевање потрошача.

## ЗАШТО СУ ДИРЕКТНА ПЛАЋАЊА ВАЖНА ЗА ПОЉОПРИВРЕДНИКЕ?

Сви описани фактори утичу на приходе пољопривредника, који су и даље значајно мањи од прихода у другим секторима и налазе се на око 40% просечних прихода ЕУ.



■ приходи пољопривредника  
■ просечни приходи ЕУ

Ипак, поред свега наведеног, ЕУ је највећи извозник и увозник пољопривредних производа у свету. Иако за то постоји више разлога, сигурно је да директна плаћања значајно помажу пољопривредницима у ЕУ да се ефикасније фокусирају на све веће захтеве тржишта. Директна плаћања пружају сигурност, представљају стабилан извор прихода који је независан од тржишних флукуација, чинећи веома важан допринос укупном приходу пољопривредног газдинства. Она такође дају пољопривредницима више слободе у доношењу пословних одлука. Улога директних плаћања није само да допринесу сигурности пољопривредника већ и да допринесе заштити животне средине, одрживом управљању природним ресурсима и борби против климатских промена. Због тога сви пољопривредници који примају директна плаћања морају поштовати услове и захтеве или стандарде које је поставила ЕУ (који су део такозване *вишеструке усклађености (cross compliance)*, односно у новој ЗПП 2021-2027 – *условљености (conditionality)*).



Свака држава чланица ЕУ припрема Стратешки план ЗПП за дати програмски период, који одобрава Европска комисија. У Стратешком плану се дефинишу све врсте мера и интервенција за директна плаћања, тржишне мере и рурални развој.

Директна плаћања су гарантована пољопривредницима у форми плаћања на основу броја хектара који се обрађују, тзв. **основна плаћања**, односно у новој ЗПП она се називају **основна подршка дохотку за одрживост** (*Basic Income Support for Sustainability - BISS*). Поред основних плаћања, **постоје и друге врсте подршке намењене за специфичну производњу или специфичан тип пољопривредника**:

- Допунска редистрибутивна подршка дохотку за одрживост (*Complementary Redistributive Income Support for Sustainability - CRIS*)
- Допунска подршка дохотку за младе пољопривреднике (*Complementary Income Support for Young Farmers - CISYF*)
- Шеме за климу, животну средину и добробит животиња (*Schemes for the Climate, the Environment and Animal Welfare*)
- Прозводно везана подршка дохотку (*Coupled Income Support*)
- Специфична плаћања за памук (*The Crop-Specific Payment for Cotton*)

## ПРЕГЛЕД ДИРЕКТНИХ ПЛАЋАЊА



## Основна подршка дохотку за одрживост

Обезбеђује подршку дохотку за активне пољопривреднике и у зависности од избора начина спровођења основних плаћања, државе чланице за њу издвајају од 12% до 67% укупне алокације намењене за директна плаћања. Основна плаћања се исплаћују по површни (по прихватљивом хектару), при чему износи могу бити исти за све хектаре, ако се државе чланице не одлуче за примену „права на плаћање“.

## Допунска редистрибутивна подршка дохотку

Ова врста подршке односи се на прераспodelу директних плаћања од већих ка мањим пољопривредним газдинствима. Исплаћује се на годишњем нивоу по прихватљивом хектару пољопривредницима који остварују право на директна плаћања, по основу основних плаћања. Максималан број хектара, као и износ по хектару, одређују државе чланице на националном или регионалном нивоу. Износ по хектару не сме бити већи од националног просечног износа директних плаћања по хектару. Спровођење ове мере је обавезно, осим ако потреба за редистрибуцијом није решена другим инструментима и интервенцијама, што је потребно да буде објашњено у Стратешком плану конкретне државе чланице.

## Допунска подршка дохотку за младе пољопривреднике

То је добровољна врста подршке, намењена младим пољопривредницима, који се први пут региструју као пољопривредници и остварују подршку по основу основних плаћања. Старосна граница за младог пољопривредника у новој ЗПП 2021-2027 је између 35 и 40 година, док је раније лимит био 40 година за све државе чланице.

Млади пољопривредник мора бити носилац газдинства који је прошао одговарајућу обуку коју дефинишу државе чланице, да би добио ову врсту подршке

Максимално трајање подршке у оквиру ове мере је до пет година, почев од прве године подношења захтева. Плаћање се може спроводити на основу прихватљивог хектара или као паушално плаћање по пољопривреднику. О максималаном броју хектара прихватљивом за подршку одлучује држава чланица.



## Шеме за климу, животну средину и добробит животиња – еко шеме

ЗПП има важну улогу у одржавању и подржавању добре пољопривредне праксе и очувању животне средине. Од 2013. године уведена су *зелена плаћања*, чиме је направљен значајан искорак у овом правцу. **Новом ЗПП 2021-2027 уведене су шеме за климу, животну средину и добробит животиња, тзв. еко шеме**, које покривају следеће области:

(а) ублажавање климатских промена, укључујући смањење емисија штетних гасова из пољопривредних пракси, као и одржавање постојећих складишта угљеника и побољшање везивања угљеника;

(б) прилагођавање климатским променама, укључујући акције за побољшање отпорности система производње хране и животињске и биљне разноврсности ради веће отпорности на болести и климатске промене;

(в) заштиту или побољшање квалитета воде и смањење притиска на водне ресурсе;

(г) спречавање деградације земљишта, обнављање земљишта, побољшање плодности земљишта и управљање хранљивим материјама и биотом земљишта;

(д) заштита биолошке разноврсности, очување или обнова станишта или врста, укључујући одржавање и стварање обележја пејзажа или непроизводних подручја;

(ђ) акције за одрживу и смањену употребу пестицида, посебно пестицида који представљају ризик по здравље људи или животну средину;

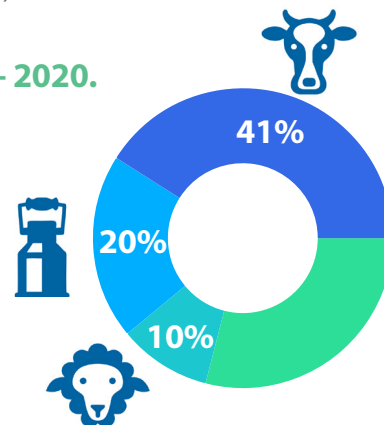
(е) акције за побољшање добробити животиња или борбу против антимикробне резистенције.

## Производно везана подршка дохотку

Након реформе ЗПП 2003. године директна плаћања су одвојена од производње, али је за одређене секторе ипак остављена могућност плаћања везаних за производњу. Ова мера се спроводи на добровољној основи и има за циљ да се задржи ниво производње у одређеним регионима или у секторима који се суочавају са потешкоћама, а важни су са економског и социјалног аспекта или доприносе заштити животне средине. У оквиру ове подршке, пољопривредник може по хектару обрадиве површине или по грлу стокe добити додатну подршку на основна плаћања. Свака држава чланица, на основу својих специфичности, одређује секторе за које ће се давати подршка, али она не може бити већа од 13% уз одређене изузетке, где може да се увећа за још 2% од укупног буџета намењеног за директна плаћања. Износ подршке се разликује од земље до земље, а само Немачка није примењивала ову врсту подршке у програмском периоду 2014-2020.

У периоду од 2015. до 2020. кроз производно везана плаћања највише су подржани сектор говедарства (41%), млека и млечних производа (20%) и овчарство и козарство (10%).

2015 - 2020.



## КОЈЕ ОБАВЕЗЕ ПОЉОПРИВРЕДНИЦИ МОРАЈУ ИСПОШТОВАТИ ДА БИ ОСТВАРИЛИ ПРАВО НА ДИРЕКТНА ПЛАЋАЊА?

У оквиру ЗПП постоји веза између плаћања и поштовања услова и захтева који се односе на климу и животну средину, здравље људи, здравље биља и добробит животиња. Правила у области климе и заштите животне средине везана за ублажавање и прилагођавање климатским променама, заштиту вода, заштиту тла и заштиту биолошке разноврсности. У области здравља људи и здравља биља фокус је на безбедности хране и средствима за заштиту биља, а код добробити животиња на захтевима за заштиту животиња које се држе у сврху производње. Ова веза у ЗПП 2023-2027 зове се *условљеност* и мења *вишеструку усклађеност*, која је уведена 2013. године. Пољопривредник, да би остварио пун износ директних плаћања, мора испунити све ове услове, а у случају да се утврде одређена одступања, износ плаћања се смањује.

У оквиру условљености постоје две групе правила и она се деле на: добре пољопривредне и еколошке услове (**GAEC – Good Agricultural and Environmental Conditions**) и обавезне захтеве управљања (**SMR – Statutory Management Requirements**).



Поштовање добрих пољопривредних и еколошких услова (GAEC) односи се на ублажавање климатских промена, заштиту квалитета вода, земљишта, биолошке разноврсности и управљање земљиштем и правила се доносе на националном нивоу. Обавезни захтеви управљања (SMR) базирају се на законодавству ЕУ које се односи на правила заштите животне средине, здравља људи, животиња и биља, као и добробити животиња.

Пољопривредници који остварују право на директна плаћања морају задовољити минималну површину или минимални износ за исплату. Ако је површина испод прописаног минимума или ако је износ мањи, они не остварују право на подршку. Минималне критеријуме прописују државе чланице и у просеку минимална површина је од 0,3 до 0,5 хектара, а минимални износ за исплату од 100 до 500 евра.

**ЗПП 2023-2027 дефинише да све државе чланице морају да дефинишу активног пољопривредника, што укључује минимални ниво пољопривредне активности која се процењује на основу критеријума као што су приходи, радна снага на газдинству или неки други. Активним пољопривредником могу се сматрати и пољопривредници који не раде пуно радно време на газдинству, који се поред пољопривреде баве и другом делатношћу.**

У неким земљама, сви пољопривредници који примају директна плаћања мања од 5000 евра сматрају се активним пољопривредником.

Пољопривредном површином сматрају се обрадиво земљиште, вишегодишњи засади и трајни травњаци, али није довољно имати пољопривредне површине, оне морају да служе некој од пољопривредних активности. Додатно, пољопривредник мора да одржава површине у добром стању и да се сваке године пријављује за подршку потврђујући своје парцеле. У овоме им помажу националне институције (агенције за плаћање, пољопривредно-саветодавне службе), а све више се у ту сврху користе различити информационо-технолошки (ИТ) алати, као што су апликације које укључују слике, мапе или сателитске снимке.

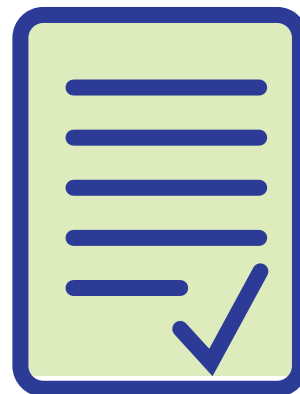
## КО СУ КОРИСНИЦИ ДИРЕКТНИХ ПЛАЋАЊА?

## КАКО ДИРЕКТНА ПЛАЋАЊА ФУНКЦИОНИШУ У ПРАКСИ?

За спровођење директних плаћања и њихову контролу одговорне су државе чланице. Свака држава чланица у обавези је да има успостављен Интегрирани систем управљања и контроле IACS (*Integrated Administration and Control System*) којим управљају агенције за плаћања које су акредитиване за спровођење ЗПП-а.

Системом IACS осигурава се исправно извршавање плаћања, спречавају се неправилности, осигурава се повраћај неоправдано исплаћених износа и помаже пољопривредницима да правилно подносе захтеве.

Пољопривредници у Европској унији подносе захтев за све врсте подстицаја у оквиру директних плаћања Агенцији за плаћање једном годишње у виду јединственог захтева. Агенција за плаћања унапред припрема пољопривредницима попуњен јединствени захтев који они могу да потврде, допуне или исправе.



Након истека рока за подношење захтева, Агенција за плаћања проверава испуњавају ли пољопривредници услове за остваривање права на плаћање. Прво се врши административна контрола, а затим методом случајног узорка (анализом ризика) спроводи се контрола на лицу места. Након тога врши се исплата подстицаја на основу стварног стања на пољопривредном газдинству.

На крају, Агенција за плаћања ажурира јединствени захтев за следећу годину у који су унети подаци прикупљени током текуће године.

## Директна плаћања у Републици Србији дефинисана су Законом о пољопривреди и руралном развоју и Законом о подстицајима у пољопривреди и руралном развоју

Програмски оквир за њихово спровођење садржан је у Националном програму за пољопривреду који се доноси на период од 3 године и нису усклађена са директним плаћањима која се примењују у ЕУ (или у оквиру ЗПП).

За сваку од мера директних плаћања доноси се посебан правилник којим се дефинишу критеријуми за подршку. У Републици Србији још увек су директна плаћања везана за производњу и зато се спроводи велики број мера које се могу поделити на мере у биљној и мере у сточарској производњи.

Код биљне производње, може се рећи да су она делимично усаглашена са ЕУ приступом, јер се исплаћују према површини (хектару пријављених засејаних/засађених површина) али само за првих 20 хектара.



## ДИРЕКТНА ПЛАЋАЊА У РЕПУБЛИЦИ СРБИЈИ

Код сточарске производње постоји већи број мера које се разликују од врсте производње и то су:

- **Подстицаји за квалитетна приплодна грла** исплаћују се по грлу за приплодна грла квалитетног порекла (млечне и товне краве, овце и козе, крмаче, родитељске кокошке лаког и тешког типа, родитељске ћурке);
- **Подстицаји за краве дојиље** исплаћују се по грлу, и то за товна грла чисте расе и мелезе товних раса, која припадају стаду намењеном за узгој телади за производњу меса. Корисници подстицаја не испоручују млеко млекарама;
- **Подстицаји за тов јунади, јагњади, јаради и свиња** исплаћују се по грлу у тову, предатом прерађивачу (кланици) или извезених, уз постојање доњих лимита за производњу (осим код јунади);
- **Подстицаји за краве за узгој телади за тов** исплаћују се по грлу које припада стаду намењеном за узгој телади (искључене су квалитетне приплодне и млечне краве, краве дојиље и аутохтоне расе крава, за које већ постоје подстицаји);
- **Подстицаји у пчеларству** исплаћују се по кошници уз постојање доњих лимита.

Мере директних плаћања контролишу се путем административне контроле (Управа за аграрна плаћања - МПШВ и Управа за трезор - МФ) и контроле на лицу места (Сектор за пољопривредну инспекцију).

Република Србија је у процесу усклађивања директних плаћања са принципима које прописије ЗПП, а у том процесу највећи изазов представља успостављање Интегрисаног система управљања и контроле (IACS). У Републици Србији успостављени су основни елементи овог система као што је Регистар пољопривредних газдинстава и Централна база података о обележавању животиња и у току је даље унапређење система и јачање административних капацитета који ће управљати системом за идентификацију земљишних парцела (LPIS) и IACS-ом.

Чланство у ЕУ Републици Србији донеће велике могућности коришћења значајних финансијских средстава у сектору пољопривреде. Пољопривредници ће добијати директна плаћања без обзира на врсту производње, а мере и финансијски оквир доносиће се на период од 7 година. Пољопривредници ће на овај начин унапред знати колико средстава могу очекивати у наредним годинама, што ће им олакшати планирање производње.

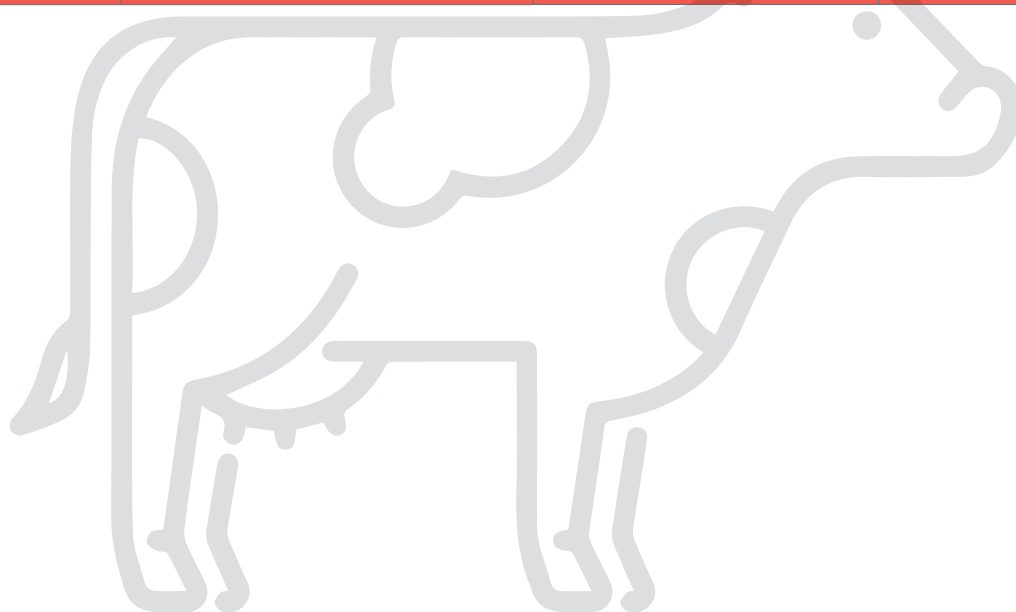


Табела: Стандарди за директна плаћања

Област			
<b>Клима и животна средина (Прилагођавање на климатске промене)</b>	GAEC 1 Одржавање трајног травњака на основу односа трајних травњака и пољопривредне површине	GAEC 2 Одговарајућа заштита влажних подручја и тресетишта	GAEC 3 Забрана паљења обрадивог стрништа, осим ако није везано за здравље биљака
<b>Воде</b>	SMR 1 Обавезни захтеви за контролу дисперзованих извора загађења вода фосфатом	SMR 2 Обавезна правила о заштити вода од загађења изазваног нитратима из пољопривредних извора	GAEC 4 Успостављање граничних појасева дуж водотокова
<b>Заштита земљишта</b>	GAEC 5 Коришћење инструмента одрживости пољопривредног газдинства за хранљиве материје ( <i>Farm Sustainability Tool for Nutrients</i> )	GAEC 6 Управљање обрадом земљишта ради смањења ризика од деградације земљишта, укључујући разматрање нагиба	GAEC 7 Нема незасађеног земљишта у најосетљивијим периодима (заштита земљишта у зимским условима)
<b>Биолошка разноврсност</b>	GAEC 8 Плодоред /ротација усева	SMR 3 Обавезни захтеви о очувању дивљих птица	SMR 4 Обавезни захтеви о очувању природних станишта и дивље фауне и флоре
<b>Безбедност хране</b>	GAEC 9 Минимални удео пољопривредне површине намењене непроизводним обележјима или површинама; Очување карактеристика пејзажа; Забрана сечења живих ограда и дрвећа у сезони размножавања и подизања птица. Опционо, мере за избегавање инвазивних биљних врста SMR 5 Општи обавезни захтеви за безбедност хране	GAEC 10 Забрана конверзије или орања трајних травњака у Natura 2000 подручју SMR 6 Обавезни захтеви о забрани употребе одређених супстанци које имају хормонско или тиреостатско дејство и бета-агониста на животињама на пољопривредном газдинству	



Област			
<b>Идентификација и регистрација животиња</b>	SMR7 Правила о идентификацији и регистрацији свиња	SMR 8 Правила о идентификацији и регистрацији говеда	SMR 9 Правила о идентификацији и регистрацији коза
<b>Болести животиња</b>	SMR 10 Обавезни захтеви о утврђивању правила за превенцију, контролу и искорењивање одређених трансмисивних спонгиформних енцефалопатија	SMR 11 Обавезни захтеви о заразним болестима животиња	
<b>Средства за заштиту биља</b>	SMR 12 Обавезна правила о стављању средстава за заштиту биља на тржиште	SMR 13 Обавезна правила о постизању одрживе употребе пестицида	
<b>Добробит животиња</b>	SMR 14 Поштовање минималних стандарда за заштиту телаци	SMR 15 Поштовање минималних стандарда за заштиту свиња	SMR 16 Обавезни захтеви о заштити животиња које се држе за потребе производње



## **Министарство пољопривреде, шумарства и водопривреде**

[www.minpolj.gov.rs](http://www.minpolj.gov.rs)

E-mail: [office@minpolj.gov.rs](mailto:office@minpolj.gov.rs)

Ова брошура објављена је уз помоћ Европске уније.  
За садржину ове брошуре искључиво је одговоран Weglobal  
и та садржина не одражава званичне  
ставове Европске уније.