

# **Guía de funcionamiento de Epson Projector Management**



---

# Contenido

<b>Introducción a Epson Projector Management .....</b>	<b>5</b>
Funciones de Epson Projector Management .....	5
<b>Configuración del software por primera vez.....</b>	<b>7</b>
Instalación del software .....	7
Requerimientos de sistema .....	7
Cómo instalar el software Epson Projector Management .....	8
Cómo importar ajustes del software EasyMP Monitor .....	9
Selección de los ajustes de red del proyector .....	9
Configuración de un proyector en modo de conexión avanzada (red alámbrica) .....	9
Configuración de un proyector en modo de conexión avanzada (red inalámbrica) .....	11
<b>Monitorización y control de los proyectores .....</b>	<b>13</b>
Registro de proyectores para monitorización .....	13
Búsqueda de proyectores.....	13
Creación de un grupo de proyectores.....	16
Ventanas de monitorización de proyectores .....	18
Pantalla del estado del proyector .....	21
Opciones de control del proyector .....	22
<b>Uso de las funciones adicionales .....</b>	<b>24</b>
Planificación de eventos del proyector .....	24
Configuración de ajustes de seguridad .....	27
Configuración de una contraseña.....	27
Restricción del uso de la aplicación.....	28
Envío de notificaciones por correo electrónico .....	29
Message Broadcasting (Difusión de mensajes) .....	31
Difusión de un mensaje inmediatamente.....	31
Difusión de un mensaje a una fecha y hora específicas .....	33
Almacenamiento de los archivos de registro del proyector .....	37
<b>Solución de problemas .....</b>	<b>39</b>
Solución de problemas con la conexión de red .....	39

Soluciones para cuando no puede conectar proyectores con el modo de conexión avanzada (red alámbrica).....	39
Soluciones para cuando no puede conectar proyectores con el modo de conexión avanzada (red inalámbrica).....	40
Solución de problemas de monitorización y control .....	41
Soluciones para cuando no puede monitorizar o controlar el proyector .....	42
Soluciones para cuando no recibe avisos por correo electrónico de la red .....	43
Soluciones para cuando no se puede difundir un mensaje.....	43
<b>Resumen de las pantallas.....</b>	<b>44</b>
Pantalla principal de Epson Projector Management.....	44
Iconos de estado del proyector.....	46
Pantalla Propiedades del proyector .....	47
Propiedades del proyector - Información .....	47
Propiedades del proyector - Historial de estado .....	49
Propiedades del proyector - Historial de uso .....	51
Propiedades del proyector - Planificación .....	52
Propiedades del proyector - Info. de estado .....	54
Propiedades del proyector - Servicios .....	55
Pantalla Configuración del entorno .....	55
Configuración del entorno - General.....	56
Configuración del entorno - Monitor .....	58
Configuración del entorno - Lista de pant. ....	59
Configuración del entorno - Correo .....	60
<b>Apéndice .....</b>	<b>62</b>
Actualización y desinstalación del software .....	62
Cómo desinstalar el software Epson Projector Management (Windows 7) .....	62
Cómo desinstalar el software Epson Projector Management (Windows 8.x/Windows 10) .....	62
Limitaciones para proyectores que no son de la marca Epson .....	63
Avisos.....	63
Aviso de derechos reservados .....	64
Acerca de las anotaciones.....	64
Aviso general.....	65
Atribución de derechos reservados .....	65

---

# Introducción a Epson Projector Management

Consulte la siguiente información para aprender más sobre el software Epson Projector Management.

[Funciones de Epson Projector Management](#)

## Funciones de Epson Projector Management

El software Epson Projector Management le permite revisar el estado de varios proyectores conectados en red y realizar diferentes operaciones de proyector desde su computadora.

- Supervisión del estado de los proyectores  
Puede comprobar visualmente la información de los proyectores, tal como el estado de la alimentación, los errores y las advertencias, de forma que pueda recibir una alerta de las anomalías de los proyectores inmediatamente. También puede seleccionar proyectores individuales o grupos de proyectores para ver información detallada, tal como las horas de uso de la fuente de luz del proyector, la fuente de entrada actual y cualquier error o advertencia actual.
- Control de los proyectores  
Puede encender o apagar los proyectores, o cambiar las fuentes de entrada para proyectores individuales o grupos de proyectores. Puede programar diferentes eventos de proyector para que ocurran automáticamente en la fecha y hora especificadas.
- Envío de notificaciones por correo electrónico  
Puede configurar el proyector para que envíe un aviso por correo electrónico a través de la red si hay algún problema con el proyector.
- Message Broadcasting (Difusión de mensajes)  
Puede distribuir imágenes o mensajes de texto a múltiples proyectores para que se proyecten simultáneamente a través de dichos proyectores.
- Monitorización y control de proyectores que no son fabricados por Epson mediante el protocolo PLink  
Puede monitorizar y controlar proyectores que son compatibles con el protocolo PLink.

**Tema principal:** [Introducción a Epson Projector Management](#)

### Referencias relacionadas

[Ventanas de monitorización de proyectores](#)

[Limitaciones para proyectores que no son de la marca Epson](#)

**Tareas relacionadas**

Planificación de eventos del proyector

Envío de notificaciones por correo electrónico

**Temas relacionados**

Message Broadcasting (Difusión de mensajes)

---

# Configuración del software por primera vez

Siga las siguientes instrucciones antes de conectar una computadora al proyector por medio de una red.

[Instalación del software](#)

[Selección de los ajustes de red del proyector](#)

## Instalación del software

Revise los requisitos de sistema necesarios para ejecutar el software y luego instale el software.

### Nota:

- Si el idioma seleccionado para la instalación es diferente al del sistema operativo que está utilizando, es posible que las pantallas no se muestren en el idioma correcto.

[Requerimientos de sistema](#)

[Cómo instalar el software Epson Projector Management](#)

[Cómo importar ajustes del software EasyMP Monitor](#)

**Tema principal:** [Configuración del software por primera vez](#)

## Requerimientos de sistema

Esta aplicación es compatible con los siguientes sistemas operativos y con computadoras que cumplen con los siguientes requerimientos de sistema.

Sistema operativo	Windows 7 <ul style="list-style-type: none"><li>• Ultimate (de 32 y 64 bits)</li><li>• Enterprise (de 32 y 64 bits)</li><li>• Professional (de 32 y 64 bits)</li><li>• Home Premium (de 32 y 64 bits)</li><li>• Home Basic (de 32 bits)</li></ul>
-------------------	---

	Windows 8.1 <ul style="list-style-type: none"> <li>• Windows 8.1 (de 32 y 64 bits)</li> <li>• Windows 8.1 Pro (de 32 y 64 bits)</li> <li>• Windows 8.1 Enterprise (de 32 y 64 bits)</li> </ul>
	Windows 10 <ul style="list-style-type: none"> <li>• Windows 10 Home (de 32 y 64 bits)</li> <li>• Windows 10 Pro (de 32 y 64 bits)</li> <li>• Windows 10 Enterprise (de 32 y 64 bits)</li> </ul>
Procesador	Intel Core i5 o más rápido (se recomienda Intel Core i7 o superior)
Memoria	2 GB o más (se recomienda por lo menos 8 GB)
Espacio en el disco duro	1 GB o más
Pantalla	Resolución entre 1280 × 800 (WXGA) y 1920 × 1200 (WUXGA) Color de 16 bits o superior (aproximadamente 32.000 colores de pantalla)

**Tema principal:** [Instalación del software](#)

## Cómo instalar el software Epson Projector Management

Descargue e instale el software Epson Projector Management en su computadora.

Visite la página [latin.epson.com/soporte](http://latin.epson.com/soporte) y seleccione su proyector para descargar la versión más reciente del software Epson Projector Management.

### Nota:

- Necesita derechos de administrador para instalar el software Epson Projector Management.
- Necesita instalar Microsoft .NET Framework 4.5 antes de instalar el software Epson Projector Management.
- Durante la instalación del software Epson Projector Management, es posible que tenga que instalar otro software requerido, tal como Microsoft SQL Server LocalDB 2014 Express. Siga las instrucciones que aparecen en pantalla para continuar con la instalación.



1. Descargue la versión más reciente del software Epson Projector Management.
2. Haga doble clic en **Epson Projector Management Ver.X.XX.exe** para iniciar el instalador.
3. Siga las instrucciones que aparecen en pantalla.

**Tema principal:** [Instalación del software](#)

## Cómo importar ajustes del software EasyMP Monitor

Puede transferir la información de los ajustes del software EasyMP Monitor (versión 4.50 o posterior). Inicie el software Epson Projector Management en la misma computadora y los ajustes se importan automáticamente la primera vez que instala el software. Cuando termine, verá un mensaje indicando que los ajustes se importaron.

Si desea utilizar los ajustes importados en otra computadora que esté ejecutando el software Epson Projector Management, puede guardar un archivo de configuración en la computadora original utilizando la función **Guardar archivo de configuración** en la pantalla **Configuración del entorno**. Luego, haga una copia del archivo de configuración en el siguiente directorio en la otra computadora.

C:\ProgramData\SEIKO EPSON CORPORATION\Epson Projector Management

**Tema principal:** [Instalación del software](#)

### Referencias relacionadas

[Configuración del entorno - General](#)

## Selección de los ajustes de red del proyector

Siga las siguientes instrucciones para seleccionar un método de conexión entre una computadora y el proyector y, a continuación, configure el proyector.

Conecte el proyector a su red utilizando el modo de conexión Avanzado.

[Configuración de un proyector en modo de conexión avanzada \(red alámbrica\)](#)

[Configuración de un proyector en modo de conexión avanzada \(red inalámbrica\)](#)

**Tema principal:** [Configuración del software por primera vez](#)

## Configuración de un proyector en modo de conexión avanzada (red alámbrica)

Para conectar una computadora al proyector utilizando una red de área local (LAN) alámbrica, necesita seleccionar los ajustes de red en la computadora y en el proyector.

1. Conecte la computadora a la red.

**Nota:** Si necesita configurar una conexión de red, consulte la documentación de su computadora o adaptador de red.

2. Conecte un cable LAN al proyector.
3. Encienda el proyector.
4. Pulse el botón **Menu** del control remoto o del panel de control, seleccione el menú **Red** y seleccione **Configuración de la red**.
5. Seleccione **LAN con cables** o **LAN cables**.  
Aparece una de las siguientes pantallas.



6. Configure el ajuste **DHCP** en **Off** e introduzca los valores para los ajustes Dirección IP, Máscara de subred y Dir. pta enlace (Dirección de puerta de enlace) del proyector, según sea necesario.
7. Cuando termine de configurar los ajustes, seleccione **Ha finalizado la instalación** o **Fin Instal.** y siga las instrucciones que aparecen en pantalla para guardar los ajustes y salir del sistema de menús.

**Tema principal:** [Selección de los ajustes de red del proyector](#)

#### Referencias relacionadas

[Soluciones para cuando no puede conectar proyectores con el modo de conexión avanzada \(red alámbrica\)](#)

## Configuración de un proyector en modo de conexión avanzada (red inalámbrica)

Para conectar una computadora al proyector a través de una red de área local (LAN) inalámbrica, necesita seleccionar los ajustes de red en la computadora y en el proyector.

1. Comuníquese con el administrador de su red y anote los ajustes para el punto de acceso, tal como el SSID y los ajustes de seguridad.
2. Conecte la computadora a la red.

**Nota:** Si necesita configurar una conexión de red, consulte la documentación de su computadora o adaptador de red.

3. Instale la unidad LAN inalámbrica en el proyector, si es necesario. Consulte el *Manual del usuario* del proyector para obtener instrucciones.
4. Encienda el proyector.
5. Pulse el botón **Menu** del control remoto o del panel de control, seleccione el menú **Red** y luego seleccione **Configuración de la red**.
6. Seleccione **LAN inalámbrica** o **LAN inalám.**

Aparece una de las siguientes pantallas.



7. Active el soporte de LAN inalámbrica.

**Nota:** Los ajustes necesarios varían según el proyector. Consulte el *Manual del usuario* del proyector para obtener instrucciones.

8. Seleccione **Avanzado** para el ajuste **Modo de conexión**.
9. Seleccione otras opciones según sea necesario para su red. Consulte el *Manual del usuario* del proyector para obtener instrucciones.
10. Seleccione los ajustes de seguridad en el menú **Seguridad** según sea necesario para su red. Hable con su administrador de red para obtener más información sobre la selección de los ajustes correctos.
11. Cuando termine de configurar los ajustes, seleccione **Ha finalizado la instalación o Fin Instal.** y siga las instrucciones que aparecen en pantalla para guardar los ajustes y salir del sistema de menús.

**Tema principal:** [Selección de los ajustes de red del proyector](#)

**Referencias relacionadas**

[Soluciones para cuando no puede conectar proyectores con el modo de conexión avanzada \(red inalámbrica\)](#)

---

# Monitorización y control de los proyectores

Siga las siguientes instrucciones para monitorizar y controlar los proyectores registrados.

[Registro de proyectores para monitorización](#)

[Ventanas de monitorización de proyectores](#)

[Pantalla del estado del proyector](#)

[Opciones de control del proyector](#)

## Registro de proyectores para monitorización

Para monitorizar o controlar los proyectores, debe registrarlos en el software Epson Projector Management. Una vez registrados, el estado de los proyectores aparece automáticamente cuando inicia Epson Projector Management.

Si necesita registrar una gran cantidad de proyectores, puede crear grupos de proyectores para que los pueda monitorizar y controlar en unidades pequeñas. Primero cree los grupos de proyectores y luego registre cada proyector a un grupo.

Puede registrar hasta 2000 proyectores y grupos en total. Para monitorizar una gran cantidad de proyectores, asegure que su computadora cumpla o exceda los requerimientos de sistema.

[Búsqueda de proyectores](#)

[Creación de un grupo de proyectores](#)

**Tema principal:** [Monitorización y control de los proyectores](#)

**Referencias relacionadas**

[Requerimientos de sistema](#)

## Búsqueda de proyectores

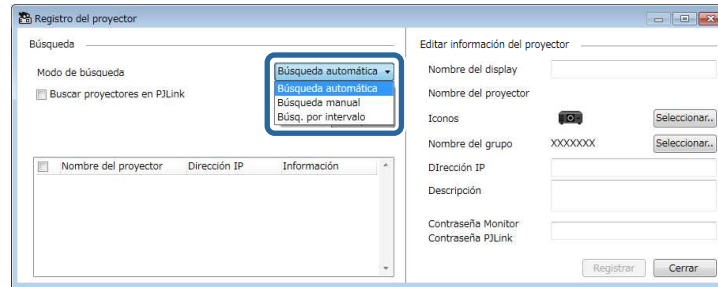
Puede buscar proyectores en el mismo segmento automáticamente o puede buscarlos especificando una dirección IP.

1. Inicie Epson Projector Management.
  - **Windows 7:** Haga clic en **Inicio**, seleccione **Programas** (o **Todos los programas**), **EPSON Projector** y luego haga clic en **Epson Projector Management Ver.X.XX**.
  - **Windows 8.1:** Navegue a la pantalla **Aplicaciones** y seleccione **Epson Projector Management Ver.X.XX**.

- **Windows 10:** Seleccione **Inicio**, seleccione **EPSON Projector** y luego seleccione **Epson Projector Management Ver.X.XX**.

Epson Projector Management se iniciará.

2. Seleccione **Proyector** en la barra de menús y seleccione **Registro del proyector**. Aparece la pantalla **Registro del proyector**.
3. Seleccione un modo de búsqueda.

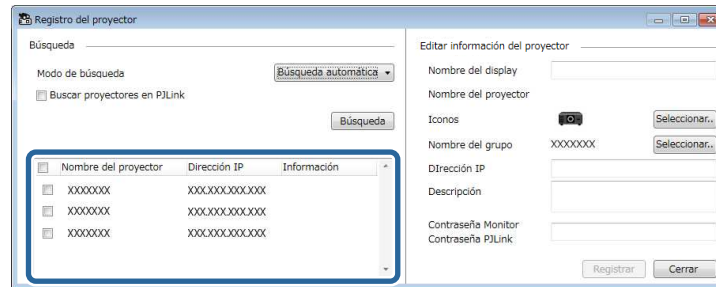


- Seleccione **Búsqueda automática** para buscar el proyector en la misma red.
- Seleccione **Búsqueda manual** para buscar el proyector especificando la dirección IP. Ingrese una **Dirección IP**.
- Seleccione **Búsq. por intervalo** para buscar el proyector configurando un intervalo de direcciones IP. Introduzca una dirección IP en los campos **Dirección de inicio** y **Dirección final**.

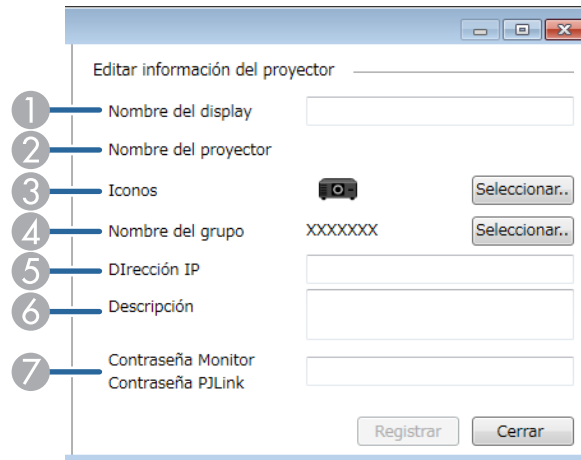
**Nota:** Si desea buscar proyectores que no sean de la marca Epson y son compatibles con PLink Clase 2, seleccione **Buscar proyectores en PLink**.

4. Haga clic en **Búsqueda**. Verá una lista de los proyectores en la red.

5. Seleccione el proyector que desea registrar.



6. Seleccione los ajustes necesarios para cada proyector.



- 1 Introduzca el nombre del proyector. Este nombre aparece en la pantalla principal de Epson Projector Management. Puede ingresar hasta 64 caracteres.
- 2 Muestra el nombre registrado al proyector.
- 3 Seleccione el icono.
- 4 Seleccione un grupo si desea registrar el proyector a un grupo. (Primero debe crear un grupo para agregar los proyectores a él).
- 5 Muestra la dirección IP del proyector.

- 6 Si es necesario, proporcione notas acerca del proyector, tal como su ubicación. Las notas escritas aquí aparecen en **Propiedades del proyector**. Puede ingresar hasta 60 caracteres.
- 7 Si ha sido configurada una contraseña para el proyector, ingrésela aquí. Si no ingresa la contraseña correcta, no podrá monitorizar o controlar el proyector, incluso después de registrar el proyector. Para obtener más información sobre las contraseñas, consulte el *Manual del usuario* del proyector.

7. Haga clic en **Registrar**.

Para registrar proyectores adicionales, repita los pasos 5 a 7.

Verá los proyectores registrados en la pantalla principal de Epson Projector Management.

**Nota:**

- Para cambiar la información de un proyector registrado, haga doble clic en el proyector en la pantalla principal de Epson Projector Management y luego cambie la información necesaria en la pantalla **Propiedades del proyector**.
- Para eliminar un proyector registrado, haga clic con el botón derecho en el proyector en la pantalla principal de Epson Projector Management y luego seleccione **Eliminar**.
- Es posible que vea un mensaje indicándole que configure el ajuste **Modo en espera** en **Comunic. activ.** en el menú del proyector. Seleccione **Sí** para monitorizar los proyectores cuando el proyector está en modo de espera (cuando la alimentación está apagada).

**Tema principal:** [Registro de proyectores para monitorización](#)

**Referencias relacionadas**

[Propiedades del proyector - Información](#)

## Creación de un grupo de proyectores

Cuando registra proyectores a un grupo, puede monitorizar y controlar varios proyectores al mismo tiempo. Cuando selecciona un grupo paterno, también puede monitorizar y controlar todos los proyectores incluidos en múltiples grupos.

1. Seleccione **Proyector** en la barra de menús y seleccione **Registro de grupo**.

Aparece la pantalla **Registro de grupo**.

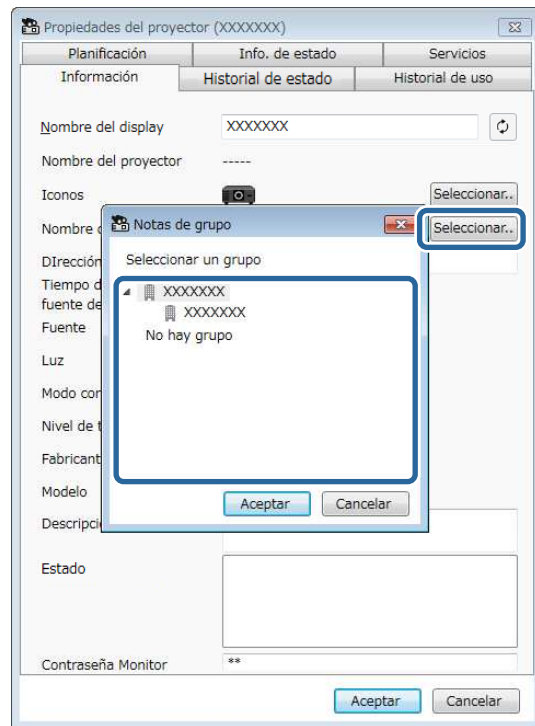


2. Seleccione los ajustes necesarios.



- 1 Introduzca el nombre del grupo. Puede ingresar hasta 64 caracteres.
  - 2 Seleccione el icono.
  - 3 Seleccione un grupo paterno si desea registrar un grupo a él. (Debe crear un grupo paterno antes de que pueda añadir grupos a él).
3. Haga clic en **Registrar**.  
Verá el grupo registrado en la pantalla principal de Epson Projector Management.
  4. Haga doble clic en el icono del proyector que desea registrar al grupo.

5. Seleccione el grupo en el que desea registrar el proyector y luego haga clic en **Aceptar**.



Para verificar los proyectores incluidos en el grupo, seleccione **Mostrar grupos**.

**Tema principal:** [Registro de proyectores para monitorización](#)

**Referencias relacionadas**

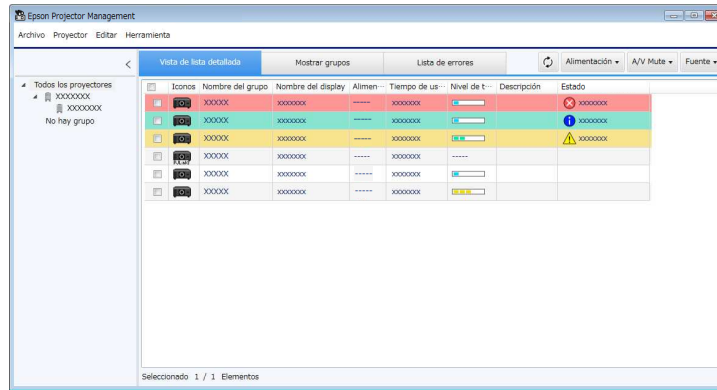
[Ventanas de monitorización de proyectores](#)

## Ventanas de monitorización de proyectores

Puede seleccionar el tipo de ventana de monitorización que desea ver de las siguientes ventanas.

- **Vista de lista detallada**

Puede revisar el estado de los proyectores en una lista. Para revisar el estado de los proyectores en un grupo específico, seleccione el grupo de la **Lista de grupos**.

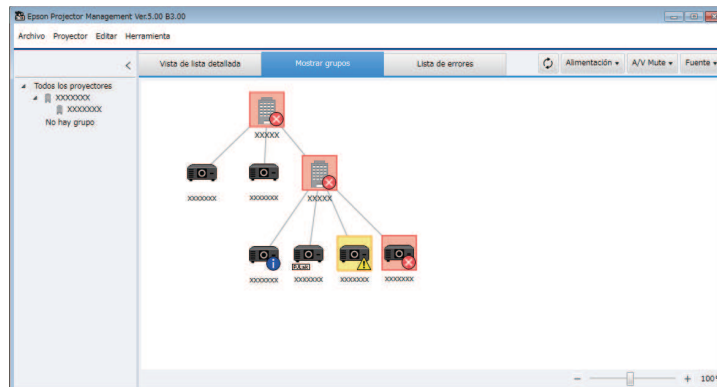


- **Mostrar grupos**

Puede revisar los grupos de proyectores en un diagrama jerárquico.

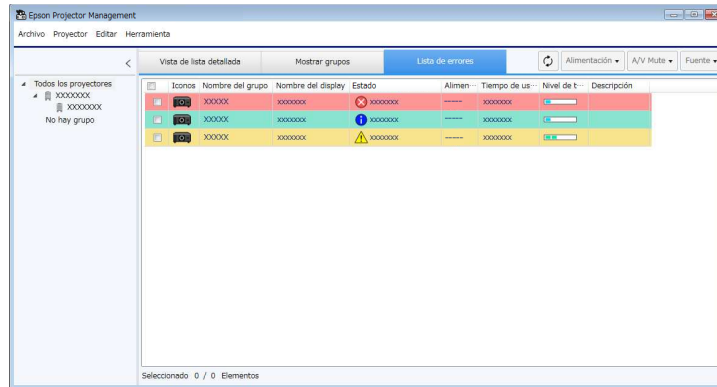
Cuando desea expandir o contraer un grupo, haga doble clic en el icono del grupo o en el nombre del grupo en la **Lista de grupos**. Cuando los proyectores en el grupo están ocultos, el icono del grupo aparece dentro de un círculo.

Para mover la posición del icono del grupo, arrastre y suelte el icono.



- **Lista de errores**

Puede ver una lista de los proyectores que actualmente están en estado de error o advertencia. Para revisar el estado de los proyectores en un grupo específico, seleccione el grupo de la **Lista de grupos**. Para ver la solución, pase el puntero sobre la información del error.



**Nota:**

- Para cambiar el elemento mostrado o el orden en la **Vista de lista detallada** y la **Lista de errores**, cambie el ajuste **Lista de pant.** en la pantalla **Configuración del entorno**.
- Para activar o desactivar la monitorización, haga clic con el botón derecho en el proyector para seleccionar **Monitorización activada** o **Monitorización desactivada** en la pantalla principal de Epson Projector Management.
- Para monitorizar los proyectores aún cuando están en modo de espera (cuando la alimentación está apagada), seleccione **Comunic. activ.** como el ajuste **Modo en espera** en los menús de los proyectores. También seleccione el ajuste **Puerto**, si es necesario.

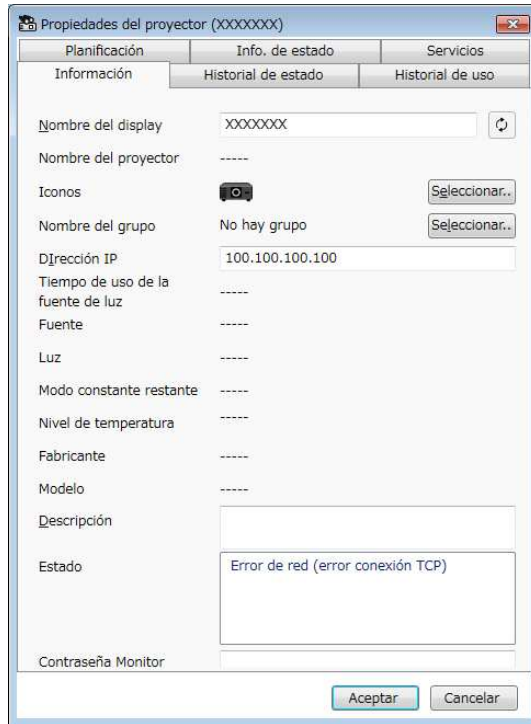
**Tema principal:** [Monitorización y control de los proyectores](#)

**Tareas relacionadas**

[Creación de un grupo de proyectores](#)

## Pantalla del estado del proyector

Puede revisar la información detallada sobre el estado del proyector en la pantalla **Propiedades del proyector**. Para acceder a la pantalla **Propiedades del proyector**, haga doble clic en el proyector en la pantalla principal de Epson Projector Management.



Puede ver la siguiente información en cada ficha.

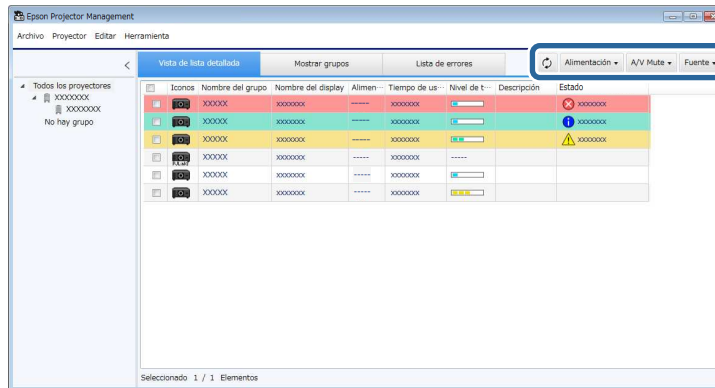
- **Información:** Muestra información general sobre el proyector.
- **Historial de estado:** Muestra el historial de errores del proyector.
- **Historial de uso:** Muestra el historial de uso del proyector en un gráfico.
- **Planificación:** Muestra la programación establecida para el proyector o el grupo paterno del proyector.
- **Info. de estado:** Muestra información sobre el estado del proyector. Pulse  para cambiar el elemento en pantalla.

- **Servicios:** Muestra información de servicio técnico. (Esta información normalmente es utilizada solo por el departamento de soporte técnico de Epson).


**Tema principal:** [Monitorización y control de los proyectores](#)

## Opciones de control del proyector

Puede controlar el proyector seleccionado utilizando los botones de control del proyector en la pantalla principal de Epson Projector Management. Cuando selecciona múltiples proyectores y selecciona los botones de control del proyector, puede controlar varios proyectores al mismo tiempo.



Puede realizar las siguientes operaciones:

-  **Refrescar:** Actualiza la información del proyector.
- **Alimentación:** Enciende o apaga el proyector.
- **A/V Mute:** Activa o desactiva la función de pausa A/V u obturador del proyector.
- **Fuente:** Cambia la fuente de entrada del proyector. (Disponible solamente para proyectores Epson).

Puede seleccionar las siguientes opciones cuando hace clic con el botón derecho en el proyector Epson en la pantalla principal de Epson Projector Management.

- **Control de la Web:** le permite seleccionar los ajustes del proyector y controlar la proyección a través de un navegador Web.
- **Acceso cámara remota:** le permite revisar la imagen capturada con la cámara remota del proyector a través de un navegador Web.
- **Ajuste automático:** le permite utilizar la función de configuración automática del proyector.

**Nota:**

- Las operaciones de **Alimentación**, **A/V Mute** y **Fuente** no están disponibles cuando utiliza la función **Ajuste automático**.
- Consulte el *Manual del usuario* del proyector para obtener detalles sobre las funciones **Acceso cámara remota** y **Ajuste automático**, si están disponibles.

**Tema principal:** [Monitorización y control de los proyectores](#)

---

## Uso de las funciones adicionales

Siga las siguientes instrucciones para utilizar las funciones adicionales del software Epson Projector Management.

[Planificación de eventos del proyector](#)

[Configuración de ajustes de seguridad](#)

[Envío de notificaciones por correo electrónico](#)

[Message Broadcasting \(Difusión de mensajes\)](#)

[Almacenamiento de los archivos de registro del proyector](#)

### Planificación de eventos del proyector

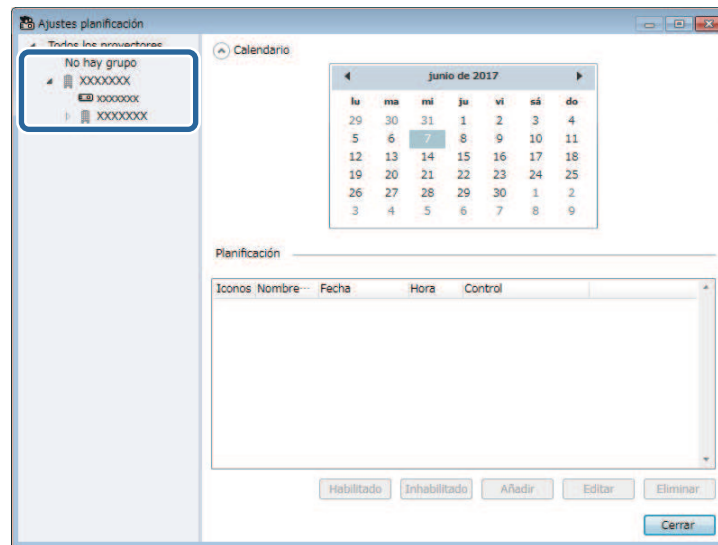
Puede programar eventos para que ocurran automáticamente en el proyector.

El proyector ejecutará los eventos seleccionados, tal como encender o apagar el proyector, cambiar la fuente de entrada o utilizar la configuración automática, en la fecha y hora especificadas. También debe iniciar Epson Projector Management en su computadora a la hora especificada para que se lleve a cabo el evento programado.

1. Seleccione **Herramienta** en la barra de menús y seleccione **Planificación**.
2. Seleccione **Ajustes planificación**.



3. Seleccione los proyectores o los grupos para los cuales desea programar un evento.



4. Seleccione **Añadir**.

5. Seleccione la fecha y la hora para el evento programado, luego seleccione la operación que desea realizar, según sea necesario.

Crear programación

Nombre del display :xxxxxxxx

Repetir

Fecha  
 Todas las semanas  
 Todos los días

Planificación

Fecha: 07/06/2017 15

Hora: 15 : 55

Control

Alimentación

On  
 Off

Aceptar Cancelar

**Nota:**

- Si programa un evento que requiera que el proyector esté encendido, el proyector se enciende automáticamente, incluso si no especifica un evento de encendido.
- Antes de activar la función **Ajuste automático**, deje que la imagen proyectada se vuelva brillante, sin ningún parpadeo. Asegúrese de seleccionar un evento de encendido antes del evento de **Ajuste automático** para permitir que la imagen proyectada se vuelva brillante.
- Encienda todos los proyectores antes de utilizar la función de configuración automática. Asegúrese de seleccionar un evento de encendido para todos los proyectores en los que desea usar la función **Ajuste automático**.

6. Seleccione **Aceptar** para finalizar la configuración.

El evento programado se guarda.

**Nota:**

- Para editar la programación de eventos, seleccione el evento en la pantalla **Ajustes planificación** y seleccione **Editar**.
- Para eliminar un evento programado, seleccione el evento en la pantalla **Ajustes planificación** y seleccione **Eliminar**.
- Para activar o desactivar el evento programado sin eliminarlo de la lista, seleccione el evento en la pantalla **Ajustes planificación** y seleccione **Activar/Desactivar**.
- Para activar o desactivar todos los eventos programados, seleccione **Herramienta** en la barra de menús, seleccione **Planificación** y luego seleccione **Habilitar programación/Deshabilitar programación**.

**Tema principal:** [Uso de las funciones adicionales](#)

**Referencias relacionadas**

[Propiedades del proyector - Planificación](#)

## Configuración de ajustes de seguridad

Puede mejorar el nivel de seguridad del software Epson Projector Management restringiendo acceso a la aplicación y evitando que otros puedan modificar los ajustes.

[Configuración de una contraseña](#)

[Restricción del uso de la aplicación](#)

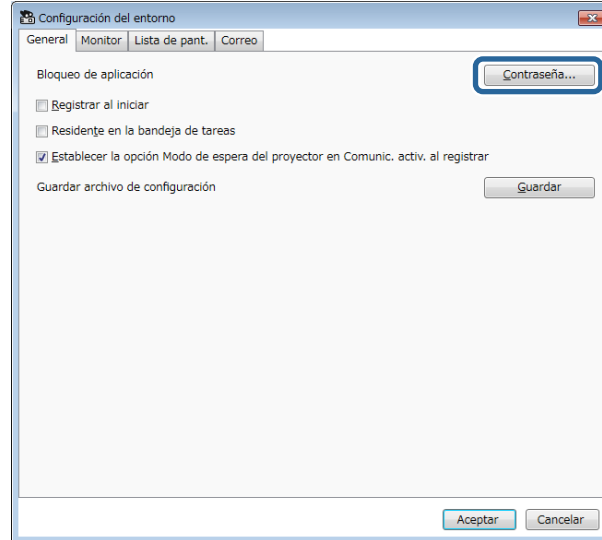
**Tema principal:** [Uso de las funciones adicionales](#)

## Configuración de una contraseña

Puede configurar una contraseña que se debe ingresar cuando la aplicación es iniciada o cuando la función de bloqueo de la aplicación está activada.

1. Seleccione **Herramienta** en la barra de menús y seleccione **Configuración del entorno**.
2. Seleccione la ficha **General**.

### 3. Seleccione **Contraseña**.



4. Realice una de las siguientes acciones.
  - Para crear una contraseña por primera vez: Deje el campo **Contraseña antigua** en blanco.
  - Para cambiar la contraseña: Ingrese la contraseña actual en el campo **Contraseña antigua**.
5. Ingrese la contraseña nueva en el campo **Contraseña nueva**. La contraseña puede tener hasta 16 caracteres alfanuméricos.
6. Ingrese la misma contraseña una vez más en el campo **Contraseña nueva (confirmación)**.
7. Haga clic en **Aceptar**.

La contraseña se guarda.

**Tema principal:** [Configuración de ajustes de seguridad](#)

## Restricción del uso de la aplicación

Puede bloquear las funciones de la aplicación para que no las puedan acceder terceros.

**Nota:** Cuando configura una contraseña, debe ingresar la contraseña para desbloquear la aplicación. El uso de una contraseña mejora la seguridad de la aplicación.

Abra el menú **Herramienta** y luego seleccione **Bloqueo de aplicación**.

El bloqueo de la aplicación se activa y no se permite ninguna operación, con la excepción de abrir y cerrar la aplicación y deshabilitar el bloqueo de la aplicación.

Para desbloquear la aplicación, abra el menú **Herramienta** y luego seleccione **Desbloqueo de aplicación**. Si no ha configurado una contraseña, puede dejar estos campos en blanco y simplemente hacer clic en **Aceptar** en la ventana para ingresar la contraseña.

**Tema principal:** [Configuración de ajustes de seguridad](#)

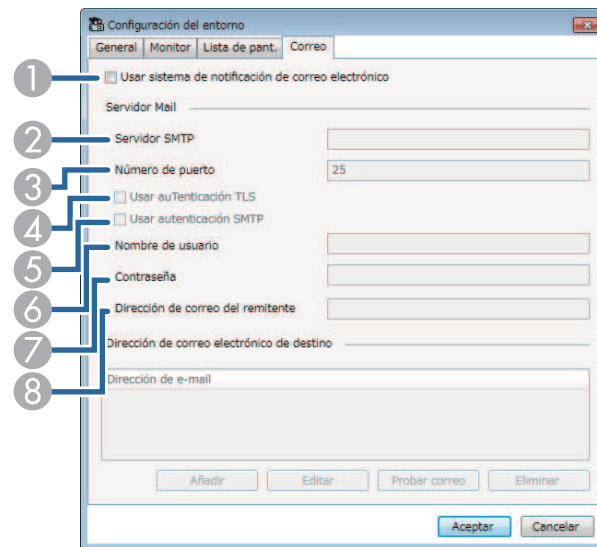
## Envío de notificaciones por correo electrónico

Puede configurar el software Epson Projector Management para que envíe un aviso por correo electrónico a través de la red si hay algún problema con el proyector. También puede enviar una notificación de recuperación cuando el proyector regresa al estado normal.

### Nota:

- Si el proyector se apaga a causa de algún problema grave, es posible que no reciba un mensaje de alerta por correo electrónico.
  - El tipo de problemas incluido en la notificación por correo electrónico varía según el modelo del proyector.
1. Seleccione **Herramienta** en la barra de menús y seleccione **Configuración del entorno**.
  2. Seleccione la ficha **Correo**.

3. Seleccione los ajustes necesarios.



- 1 Seleccione esta opción para activar las notificaciones por correo electrónico e ingresar la información necesaria.
  - 2 Introduzca el nombre del servidor SMTP o la dirección IP para el servidor SMTP del proyector.
  - 3 Seleccione un número para el puerto del servidor SMTP utilizando el número 1 al 65535. El número predeterminado es 25.
  - 4 Seleccione esta opción para habilitar la autenticación TLS.
  - 5 Seleccione esta opción para habilitar la autenticación SMTP.
  - 6 Introduzca un nombre de usuario para la autenticación SMTP.
  - 7 Introduzca una contraseña para la autenticación SMTP.
  - 8 Introduzca la dirección de correo electrónico que desea utilizar para identificar al remitente. Puede ingresar hasta 512 caracteres alfanuméricos.
4. Seleccione **Añadir**, seleccione las direcciones de correo electrónico de los destinatarios y luego seleccione el tipo de notificaciones que desea que reciban.

5. Seleccione **Aceptar**.

Aparece la pantalla **Configuración del entorno**. Repita los pasos 4 a 5 para añadir las direcciones de correo electrónico de los destinatarios. Puede registrar hasta 10 direcciones de correo electrónico.

6. Seleccione **Aceptar** para guardar los ajustes.

**Tema principal:** [Uso de las funciones adicionales](#)

**Referencias relacionadas**

[Soluciones para cuando no recibe avisos por correo electrónico de la red](#)

[Configuración del entorno - Correo](#)

## Message Broadcasting (Difusión de mensajes)

Puede distribuir imágenes o mensajes de texto a múltiples proyectores para que se proyecten simultáneamente a través de dichos proyectores. Puede distribuir la información inmediatamente o en una fecha y hora específica utilizando la función de programación.

**Nota:**

- Asegure que la resolución del archivo de imagen sea entre 50 × 50 y 1920 × 1200 píxeles.
- Asegure que el texto contenga 1024 caracteres o menos.

**Precaución:** No dependa de la función Message Broadcasting para enviar mensajes urgentes en una emergencia. En casos de emergencia, utilice otros métodos para enviar avisos. Epson no garantiza la velocidad, la fiabilidad o la exactitud de los mensajes enviados utilizando esta función, y Epson no será responsable por ninguna pérdida, daño o lesión que resulte de su uso.

[Difusión de un mensaje inmediatamente](#)

[Difusión de un mensaje a una fecha y hora específicas](#)

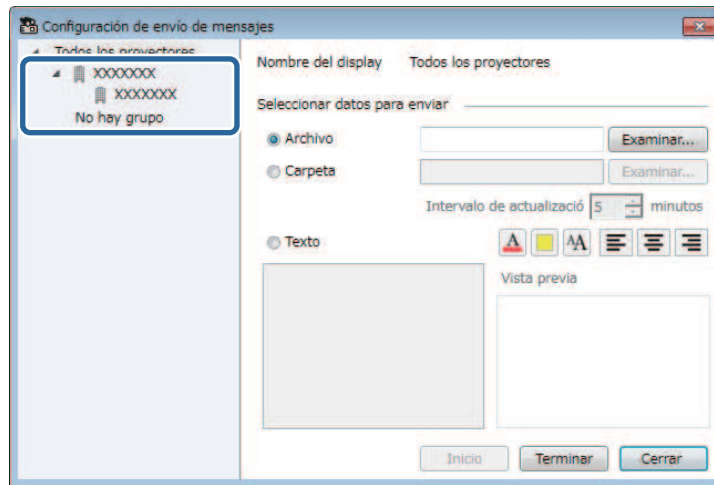
**Tema principal:** [Uso de las funciones adicionales](#)

## Difusión de un mensaje inmediatamente

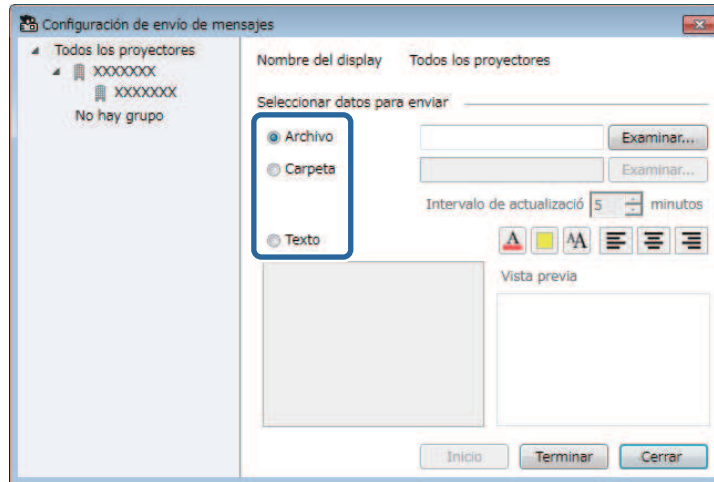
Puede distribuir imágenes o mensajes de texto a múltiples proyectores para que se proyecten simultáneamente a través de dichos proyectores de forma inmediata.

1. Seleccione **Herramienta** en la barra de menús y seleccione **Message Broadcasting**.

2. Seleccione el proyector o el grupo al que desea enviar el mensaje.



3. Seleccione el tipo de información que desea distribuir.



- Seleccione **Archivo** para distribuir un archivo JPEG.
- Seleccione **Carpeta** para distribuir todos los archivos JPEG en la carpeta especificada.



- Seleccione **Texto** para distribuir un mensaje de texto.
4. Seleccione los ajustes necesarios.
    - Cuando selecciona **Archivo**, seleccione **Examinar** para especificar el archivo que desea distribuir.
    - Cuando selecciona **Carpeta**, seleccione **Examinar** para especificar la carpeta que contiene los archivos que desea distribuir. Especifique un ajuste **Intervalo de actualización** entre 1 a 30 minutos para cambiar la proyección de una imagen a la siguiente automáticamente.
    - Cuando selecciona **Texto**, introduzca el mensaje en el cuadro de texto y seleccione cualquiera de los ajustes de estilo disponibles.
  5. Seleccione **Iniciar**.

Los proyectores o grupos seleccionados proyectan las imágenes o el mensaje de texto que haya especificado.

**Nota:** El proyector detiene la proyección de otras fuentes de inmediato y cambia al contenido distribuido.

6. Seleccione **Terminar** para detener la proyección de la imagen o el mensaje distribuido.

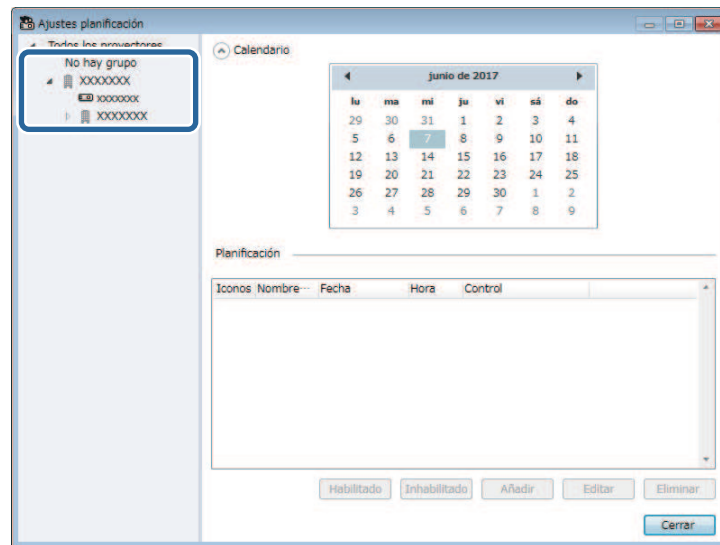
**Tema principal:** [Message Broadcasting \(Difusión de mensajes\)](#)

## **Difusión de un mensaje a una fecha y hora específicas**

Puede distribuir imágenes o mensajes de texto a múltiples proyectores para que se proyecten simultáneamente a través de dichos proyectores a una fecha y hora específicas.

1. Seleccione **Herramienta** en la barra de menús y seleccione **Planificación**.
2. Seleccione **Ajustes planificación**.

3. Seleccione el proyector o el grupo al que desea enviar el mensaje.



4. Seleccione **Añadir**.

5. Seleccione la fecha y la hora para la difusión del mensaje, luego seleccione **Message Broadcasting** en la sección **Control**.

Crear programación

Nombre del display xxxxxxx

Repetir

Fecha  
 Todas las semanas  
 Todos los días

Planificación

Fecha 07/06/2017 15

Hora 15 : 55

Control

Message Broadcasting

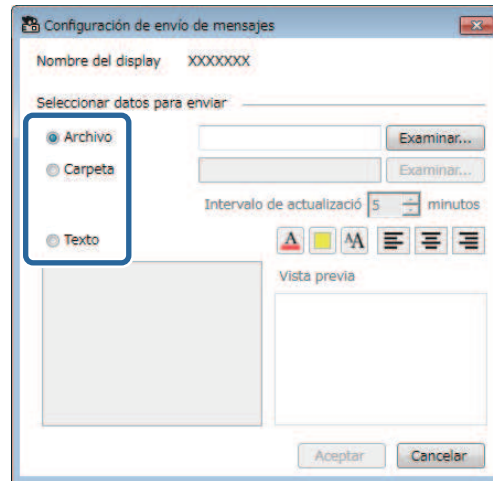
Inicio  
 Salir

Configuración  
Sin establecer

Aceptar Cancelar

6. Seleccione **Inicio** y luego seleccione **Configuración**.

7. Seleccione el tipo de información que desea distribuir.



- Seleccione **Archivo** para distribuir un archivo JPEG.
  - Seleccione **Carpeta** para distribuir todos los archivos JPEG en la carpeta especificada.
  - Seleccione **Texto** para distribuir un mensaje de texto.
8. Seleccione los ajustes necesarios.
- Cuando selecciona **Archivo**, seleccione **Examinar** para especificar el archivo que desea distribuir.
  - Cuando selecciona **Carpeta**, seleccione **Examinar** para especificar la carpeta que contiene los archivos que desea distribuir. Especifique un ajuste **Intervalo de actualización** entre 1 a 30 minutos para cambiar la proyección de una imagen a la siguiente automáticamente.
  - Cuando selecciona **Texto**, introduzca el mensaje en el cuadro de texto y seleccione cualquiera de los ajustes de estilo disponibles.
9. Seleccione **Aceptar**.
10. Repita los pasos 3 a 5 para especificar la fecha y hora para finalizar la difusión del mensaje.
11. Seleccione **Terminar** y luego seleccione **Aceptar**.

**Nota:** Si no especifica la fecha y hora para **Terminar**, el proyector proyecta el mensaje distribuido continuamente.

12. Seleccione **Cerrar** para guardar los ajustes de planificación y de mensajes.

En la fecha y hora especificadas, los proyectores o grupos seleccionados proyectan las imágenes o el mensaje de texto que haya especificado.

**Tema principal:** [Message Broadcasting \(Difusión de mensajes\)](#)

## Almacenamiento de los archivos de registro del proyector

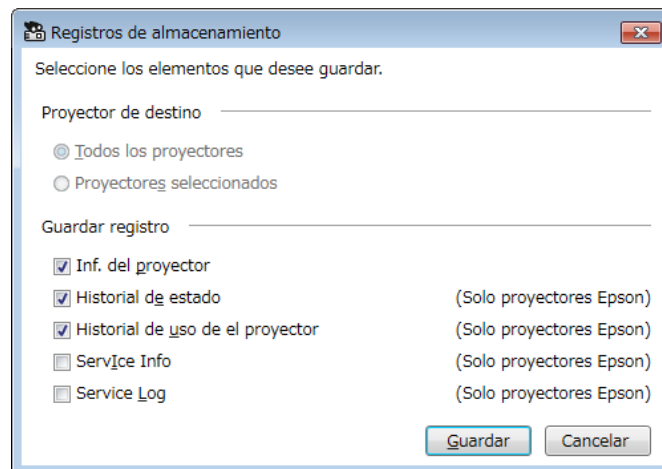
Puede guardar cierta información, tal como los historiales de uso del proyector y de errores a un archivo de registro en una carpeta. (Esta función solo está disponible para proyectores Epson). El archivo de registro se guarda como un archivo ZIP separado.

### Nota:

- El software Epson Projector Management guarda la información de registro de los últimos tres meses de forma predeterminada. Puede cambiar el periodo de almacenamiento del registro en **Registros de almacenamiento** en la ficha **Monitor** de la pantalla **Configuración del entorno**.
- El tipo de registros almacenados por el software Epson Projector Management varía según el modelo del proyector.

1. Seleccione **Archivo** en la barra de menús y seleccione **Registros de almacenamiento**.

Aparece la pantalla **Registros de almacenamiento**.



2. Seleccione el proyector de destino.
  - Seleccione **Todos los proyectores** para incluir todos los proyectores registrados.
  - Seleccione **Proyectores seleccionados** para incluir solo los proyectores seleccionados.
3. Seleccione el tipo de información que desea guardar en un archivo de registro y luego seleccione **Guardar**.
4. Especifique la carpeta de salida y el nombre del archivo, luego seleccione **Guardar**.  
El archivo ZIP se crea en la carpeta especificada.

**Tema principal:** [Uso de las funciones adicionales](#)

---

# Solución de problemas

Consulte las siguientes secciones para buscar soluciones a problemas que pueda tener con el software Epson Projector Management.

[Solución de problemas con la conexión de red](#)

[Solución de problemas de monitorización y control](#)

## Solución de problemas con la conexión de red

Pruebe las siguientes soluciones según su entorno de red.

[Soluciones para cuando no puede conectar proyectores con el modo de conexión avanzada \(red alámbrica\)](#)

[Soluciones para cuando no puede conectar proyectores con el modo de conexión avanzada \(red inalámbrica\)](#)

**Tema principal:** [Solución de problemas](#)

## Soluciones para cuando no puede conectar proyectores con el modo de conexión avanzada (red alámbrica)

Cuando no puede conectar la computadora y el proyector con el modo de conexión **Avanzado** a través de una red alámbrica, pruebe las siguientes soluciones. Si no puede resolver el problema, comuníquese con su administrador de red.

- Revise el estado de los dispositivos externos utilizados para la conexión de red o el entorno en el que los dispositivos de red y el proyector estén localizados.
  - Conecte el cable de red firmemente.

**Nota:**

- Utilice un cable LAN 100BASE-TX o 10BASE-T LAN (disponible en tiendas).
  - Para evitar un mal funcionamiento, utilice un cable LAN blindado de categoría 5 o superior.
- Revise los ajustes de red del proyector.
    - Configure el ajuste **DHCP** en **Off**. Cuando el ajuste **DHCP** esté configurado en **On**, puede tardarse unos momentos en entrar en modo de espera LAN si no se encuentra un servidor DHCP disponible.

- Configure la dirección IP, la máscara de subred y la dirección de la puerta de enlace para el proyector correctamente.
- Cierre la pantalla de ajustes de red del proyector y luego vuelva a la pantalla de espera LAN.
- Revise los ajustes de red de la computadora.
  - Active los ajustes LAN en la computadora.
  - Desactive el firewall. Si no desea desactivar el firewall, regístrelo como una excepción. Realice los ajustes necesarios para abrir el puerto. El puerto utilizado por este software es "56181" (TCP).

**Tema principal:** [Solución de problemas con la conexión de red](#)

**Tareas relacionadas**

[Configuración de un proyector en modo de conexión avanzada \(red alámbrica\)](#)

## **Soluciones para cuando no puede conectar proyectores con el modo de conexión avanzada (red inalámbrica)**

Cuando no pueda conectar la computadora y el proyector con el modo de conexión **Avanzado** a través de una red inalámbrica, pruebe las siguientes soluciones. Si no puede resolver el problema, comuníquese con su administrador de red.

- Revise el estado de los dispositivos externos utilizados para la conexión de red o el entorno en el que los dispositivos de red y el proyector estén localizados.
  - Conecte firmemente la unidad LAN inalámbrica especificada al proyector. Consulte el *Manual del usuario* del proyector para obtener más detalles.
  - Compruebe que no haya ningún obstáculo entre el punto de acceso y la computadora o el proyector, y cambie su posición para mejorar la comunicación. En ocasiones, el espacio interior impide la detección del proyector en una búsqueda.
  - Asegure que el punto de acceso y la computadora o el proyector no estén muy separados. Acerque los dispositivos e intente conectarse otra vez.
  - Revise si algún otro equipo está causando interferencia, tal como un dispositivo Bluetooth o un microondas. Aleje el dispositivo que está causando la interferencia o aumente el ancho de banda inalámbrica.
  - Ajuste la potencia de la señal de radio al máximo para los dispositivos de red.
  - Configure la dirección IP, la máscara de subred y la dirección de la puerta de enlace para el punto de acceso correctamente.
  - Compruebe que el sistema LAN inalámbrico del punto de acceso sea compatible con el sistema LAN inalámbrico del proyector.



- Revise los ajustes de red del proyector.
  - Configure el ajuste **Modo de conexión** en **Avanzado**.
  - Configure la computadora, el punto de acceso y el proyector al mismo SSID.
  - Configure el ajuste **DHCP** en **Off**. Cuando el ajuste **DHCP** esté configurado en **On**, puede tardarse unos momentos en entrar en modo de espera LAN si no se encuentra un servidor DHCP disponible.
  - Configure la dirección IP, la máscara de subred y la dirección de la puerta de enlace para el proyector correctamente.
  - Active una red local inalámbrica.
  - Configure el sistema de LAN inalámbrica para que cumpla los estándares admitidos por el punto de acceso.
  - Cuando active el ajuste de seguridad, configure la misma contraseña para el punto de acceso, la computadora y el proyector.
  - Cierre la pantalla de ajustes de red del proyector y luego vuelva a la pantalla de espera LAN.
- Revise los ajustes de red de la computadora.
  - Si el adaptador LAN inalámbrico no está instalado en la computadora, instale una tarjeta LAN inalámbrica en la computadora.
  - Active el ajuste de LAN inalámbrica o AirPort en la computadora.
  - Establezca una conexión con el punto de acceso al que está conectado el proyector.
  - Desactive el firewall. Si no desea desactivar el firewall, regístrelo como una excepción. Realice los ajustes necesarios para abrir el puerto. El puerto utilizado por este software es "56181" (TCP).
- Revise los ajustes del punto de acceso.
  - Configure el permiso de conexión del punto de acceso para permitir la conexión de proyectores si cualquier función que bloquea conexiones, como restricciones de dirección MAC o restricciones de puertos, está configurada para el punto de acceso.

**Tema principal:** [Solución de problemas con la conexión de red](#)

**Tareas relacionadas**

[Configuración de un proyector en modo de conexión avanzada \(red inalámbrica\)](#)

## Solución de problemas de monitorización y control

Pruebe las siguientes soluciones dependiendo de su situación.

[Soluciones para cuando no puede monitorizar o controlar el proyector](#)  
[Soluciones para cuando no recibe avisos por correo electrónico de la red](#)  
[Soluciones para cuando no se puede difundir un mensaje](#)

**Tema principal:** [Solución de problemas](#)

## **Soluciones para cuando no puede monitorizar o controlar el proyector**

Pruebe las siguientes soluciones para cuando no puede monitorizar o controlar los proyectores.

- Asegúrese de que el proyector esté encendido y conectado a la red correctamente.
- Para monitorizar los proyectores aún cuando están en modo de espera (cuando la alimentación está apagada), seleccione **Comunic. activ.** como el ajuste **Modo en espera** en los menús de los proyectores. También seleccione el ajuste **Puerto**, si es necesario.
- Asegure que el proyector que desea monitorizar o controlar está registrado en el software Epson Projector Management.
- Desactive los ajustes de DHCP para su proyector. Si activa los ajustes de DHCP, la dirección IP del proyector cambia automáticamente y es posible que el software Epson Projector Management no pueda encontrar el proyector registrado.
- Cuando restaura los ajustes desde el archivo de respaldo, extraiga el archivo ZIP y copie los archivos extraídos en el siguiente directorio.

C:\ProgramData\SEIKO EPSON CORPORATION\Epson Projector Management

- Si necesita reinstalar el software, pero no tiene un archivo de respaldo, retire el archivo guardado en el siguiente directorio y luego vuelva a instalar el software.

C:\ProgramData\SEIKO EPSON CORPORATION\Epson Projector Management

**Tema principal:** [Solución de problemas de monitorización y control](#)

### **Referencias relacionadas**

[Configuración del entorno - General](#)

### **Temas relacionados**

[Monitorización y control de los proyectores](#)

## Soluciones para cuando no recibe avisos por correo electrónico de la red

Si no recibe un correo electrónico avisándole de sus problemas con el proyector a través de la red, pruebe las siguientes soluciones:

- Asegúrese de que el proyector esté encendido y conectado a la red correctamente. (Si el proyector se apaga a causa de algún problema grave, es posible que no reciba un mensaje de alerta por correo electrónico).
- Para monitorizar los proyectores aún cuando están en modo de espera (cuando la alimentación está apagada), seleccione **Comunic. activ.** como el ajuste **Modo en espera** en los menús de los proyectores. También seleccione el ajuste **Puerto**, si es necesario.
- Asegure que la toma de corriente o la fuente de alimentación esté funcionando correctamente.
- Seleccione **Probar correo** en la ficha **Correo** de la pantalla **Configuración del entorno**. Si no recibe el mensaje de correo electrónico de prueba, revise todos los ajustes en la ficha **Correo** para comprobar que estén configurados correctamente.

**Tema principal:** [Solución de problemas de monitorización y control](#)

### Referencias relacionadas

[Configuración del entorno - Correo](#)

## Soluciones para cuando no se puede difundir un mensaje

Si la función Message Broadcasting no funciona correctamente, pruebe las siguientes soluciones:

- Asegúrese de que el proyector esté encendido y conectado a la red correctamente.
- Para monitorizar los proyectores aún cuando están en modo de espera (cuando la alimentación está apagada), seleccione **Comunic. activ.** como el ajuste **Modo en espera** en los menús de los proyectores. También seleccione el ajuste **Puerto**, si es necesario.
- En sus ajustes de firewall, abra el puerto UDP para permitir que la función Message Broadcasting se pueda comunicar a través del puerto requerido. Consulte la documentación del software de firewall para obtener instrucciones.
- Cuando pulsa el botón **Esc** del control remoto o del panel de control del proyector para interrumpir la difusión de mensajes, la función Message Broadcasting se desactiva. Para volver a distribuir los mensajes, reinicie el proyector.

**Tema principal:** [Solución de problemas de monitorización y control](#)

# Resumen de las pantallas

Consulte las siguientes secciones para obtener más información sobre las pantallas de Epson Projector Management.

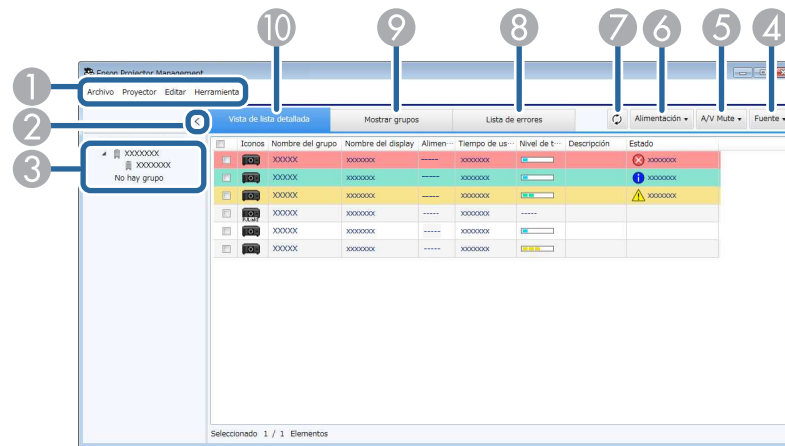
[Pantalla principal de Epson Projector Management](#)

[Pantalla Propiedades del proyector](#)



[Pantalla Configuración del entorno](#)

## Pantalla principal de Epson Projector Management

Cuando inicia el software Epson Projector Management, aparece la pantalla principal.



1	Menú <b>Archivo</b>	<ul style="list-style-type: none"> <li>• <b>Registros de almacenamiento:</b> Selecciona los ajustes de registros de almacenamiento.</li> <li>• <b>Información sobre versión:</b> Muestra la información sobre la versión de la aplicación.</li> <li>• <b>Salir:</b> Cierra la aplicación.</li> </ul>
	Menú <b>Proyector</b>	<ul style="list-style-type: none"> <li>• <b>Registro del proyector:</b> Busca proyectores nuevos y los registra.</li> <li>• <b>Registro de grupo:</b> Crea un grupo de proyectores nuevo.</li> </ul>

	<b>Menú Editar</b>	<ul style="list-style-type: none"> <li>• <b>Propiedades:</b> Muestra la pantalla de propiedades del proyector.</li> <li>• <b>Monitorización activada/Monitorización desactivada:</b> Habilita o deshabilita la monitorización.</li> <li>• <b>Eliminar:</b> Elimina el proyector seleccionado de la lista.</li> </ul>
	<b>Menú Herramienta</b>	<ul style="list-style-type: none"> <li>• <b>Bloqueo de aplicación/Desbloqueo de aplicación:</b> Habilita o deshabilita la función de bloqueo de aplicación.</li> <li>• <b>Configuración del entorno:</b> Muestra la pantalla Configuración del entorno.</li> <li>• <b>Planificación:</b> Selecciona los ajustes de planificación.</li> <li>• <b>Message Broadcasting:</b> Selecciona los ajustes de la función de difusión de imágenes (Message Broadcasting).</li> </ul>
2	 > < Mostrar/Ocultar	Expande o contrae la lista de grupos.
3	Lista de grupos	Muestra los elementos registrados en el grupo en un diagrama jerárquico.
4	<b>Fuente</b>	Cambia la fuente de entrada del proyector. (Disponible solamente para proyectores Epson).
5	<b>A/V Mute</b>	Activa o desactiva la función de Pausa A/V u Obturador del proyector.
6	<b>Alimentación</b>	Enciende o apaga el proyector.
7	 Refrescar	Actualiza la información del proyector.
8	<b>Lista de errores</b>	Muestra la lista de errores. Puede ver una lista de los proyectores que actualmente están en estado de error o advertencia.
9	<b>Mostrar grupos</b>	Muestra la vista de grupos. Puede revisar el grupo de proyectores en un diagrama jerárquico.
10	<b>Vista de lista detallada</b>	Muestra la vista de lista detallada. Puede revisar el estado del proyector en una lista.

[Iconos de estado del proyector](#)









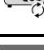

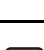
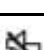




**Tema principal:** [Resumen de las pantallas](#)

**Referencias relacionadas**

[Configuración del entorno - Lista de pant.](#)

## Iconos de estado del proyector

Los iconos en la pantalla principal del software Epson Projector Management se describen en la siguiente tabla.

	El grupo está ampliado.
	El grupo está contraído.
	El proyector se monitoriza o controla mediante el protocolo PLink.
	El grupo o el proyector está en estado normal.
	El grupo o el proyector está en estado de advertencia.
	El grupo o el proyector está en estado de error.
	El grupo o el proyector requiere atención inmediata.
	El grupo o el proyector está realizando operaciones.
	Se está actualizando la información del grupo o del proyector.
	La monitorización está deshabilitada para el grupo o el proyector.
	El proyector está encendido.
	El proyector está apagado.
	La función de Pausa A/V u Obturador del proyector está activado.
	El proyector está muy caliente.
	El proyector se ha sobrecalentado.
	El nivel de temperatura del proyector es normal.

**Tema principal:** [Pantalla principal de Epson Projector Management](#)

## **Pantalla Propiedades del proyector**

Cuando selecciona **Propiedades del proyector** en el menú **Editar**, aparece la pantalla Propiedades del proyector.

[Propiedades del proyector - Información](#)

[Propiedades del proyector - Historial de estado](#)

[Propiedades del proyector - Historial de uso](#)

[Propiedades del proyector - Planificación](#)


[Propiedades del proyector - Info. de estado](#)

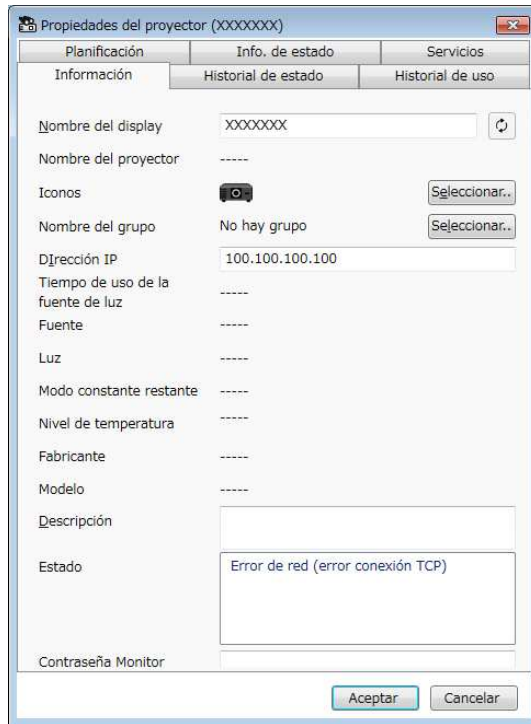
[Propiedades del proyector - Servicios](#)

**Tema principal:** [Resumen de las pantallas](#)

## **Propiedades del proyector - Información**

Cuando selecciona la ficha **Información** en la pantalla Propiedades del proyector, aparece la siguiente pantalla. La información adquirida del proyector varía según el modelo del proyector. Si el software no

puede adquirir la información, se muestra como "---". Para actualizar la información del proyector, seleccione .



<b>Nombre del display</b>	Muestra el nombre utilizando en el software Epson Projector Management.
<b>Nombre del proyector</b>	Muestra el nombre registrado al proyector.
<b>Iconos</b>	Muestra los iconos registrados al proyector o al grupo. Puede cambiar los iconos utilizando el botón <b>Seleccionar</b> .
<b>Nombre del grupo</b>	Muestra el nombre del grupo en el que pertenece el proyector. Puede cambiar el grupo utilizando el botón <b>Seleccionar</b> .
<b>Dirección IP</b>	Muestra la dirección IP del proyector.
<b>Tiempo de uso de la fuente de luz</b>	Muestra el número de horas de uso de la fuente de luz del proyector.



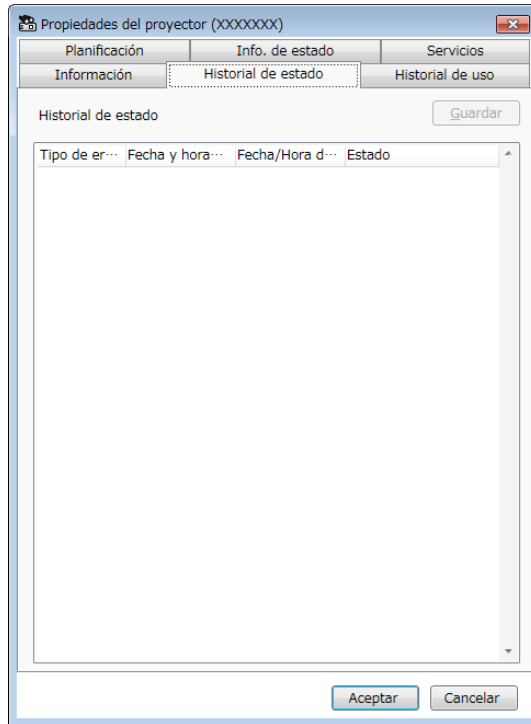
<b>Fuente</b>	Muestra la fuente de entrada actual del proyector. Cuando selecciona un proyector que no sea de la marca Epson, puede especificar el número de la fuente de entrada para alternar entre las fuentes.
<b>Luz</b>	Muestra la fuente de luz del proyector.
<b>Modo constante restante</b>	Muestra cuánto tiempo el proyector puede mantener la luminosidad constante.
<b>Nivel de temperatura</b>	Muestra la temperatura del proyector en cinco niveles.
<b>Fabricante</b>	Muestra el fabricante del proyector.
<b>Modelo</b>	Muestra el modelo del proyector.
<b>Descripción</b>	Muestra notas relacionadas al proyector.
<b>Estado</b>	Muestra información sobre el error del proyector. Para ver la solución, pase el puntero sobre la información del error.
<b>Contraseña Monitor/Contraseña PJLink</b>	Si la autenticación de computadora/proyector falla y configuró una contraseña para el proyector, introduzca la contraseña aquí para acceder a los ajustes del proyector.

Tema principal: [Pantalla Propiedades del proyector](#)

## Propiedades del proyector - Historial de estado

Cuando selecciona la ficha **Historial de estado** en la pantalla Propiedades del proyector, aparece la siguiente pantalla. Puede revisar los errores que ocurren cuando el software Epson Projector

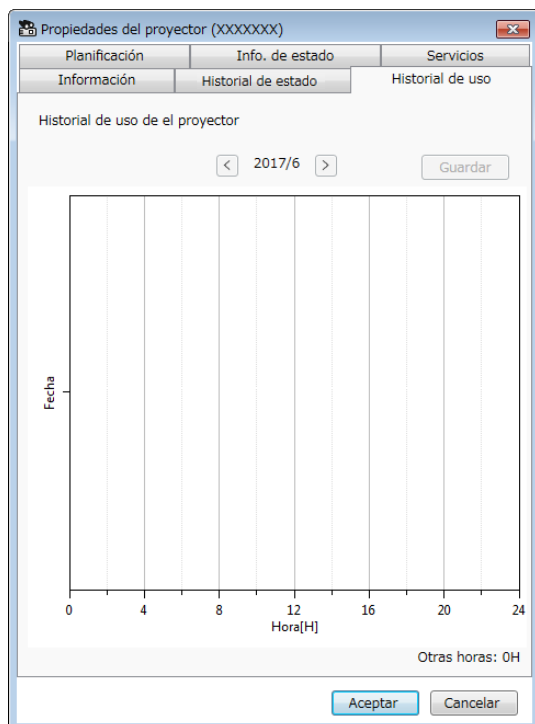
Management se está ejecutando. Para generar el historial de errores como un archivo CSV, seleccione **Guardar**.



**Tema principal:** [Pantalla Propiedades del proyector](#)

## Propiedades del proyector - Historial de uso

Cuando selecciona la ficha **Historial de uso** en la pantalla Propiedades del proyector, aparece la siguiente pantalla.

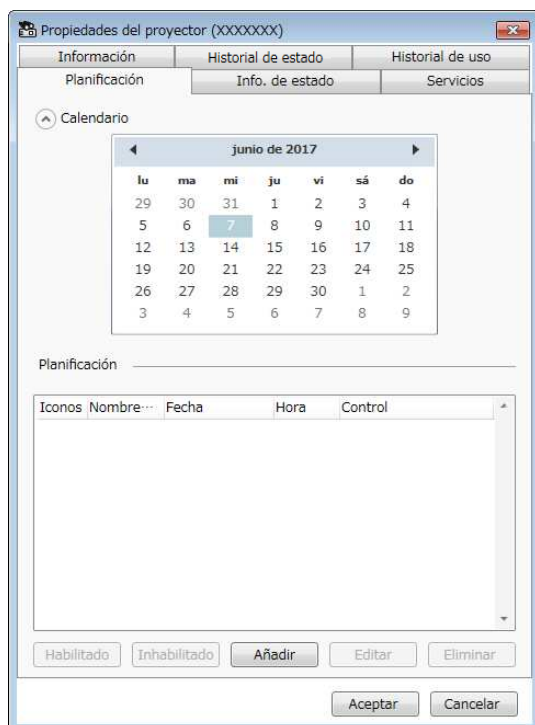


<b>Mes anterior</b>	Muestra un gráfico del mes anterior.
<b>Mes siguiente</b>	Muestra un gráfico del mes siguiente.
<b>Guardar</b>	Exporta el historial actualmente mostrado como un archivo CSV.
<b>Otras horas</b>	Muestra el número de horas que se ha utilizado el proyector sin monitorización a través de Epson Projector Management.




Tema principal: [Pantalla Propiedades del proyector](#)

## Propiedades del proyector - Planificación

Cuando selecciona la ficha **Planificación** en la pantalla Propiedades del proyector, aparece la siguiente pantalla.



<input type="checkbox"/> <input type="checkbox"/> Mostrar/Ocultar	Muestra u oculta el calendario.
<b>Calendario</b>	La fecha de hoy aparece en texto blanco contra un fondo fosforescente. Una fecha programada aparece en texto negro contra un fondo fosforescente. Seleccione ◀ para pasar al mes o año anterior y seleccione ▶ para pasar al mes o año siguiente.

<b>Planificación</b>	<p>Muestra la lista de programación. El color de cada fila se describe de la siguiente manera:</p> <ul style="list-style-type: none"> <li>• : Programación habilitada</li> <li>• : Programación inhabilitada</li> <li>• : Programación no seleccionada</li> </ul> <p><b>Nota:</b> Puede duplicar la programación haciendo clic con el botón derecho en la programación y seleccionando <b>Copiar y Pegar</b>.</p>
<b>Habilitado</b>	Habilita la programación seleccionada.
<b>Inhabilitado</b>	Inhabilita la programación seleccionada.
<b>Añadir</b>	Crea una programación nueva.
<b>Editar</b>	Edita la programación seleccionada.
<b>Eliminar</b>	Elimina la programación seleccionada.

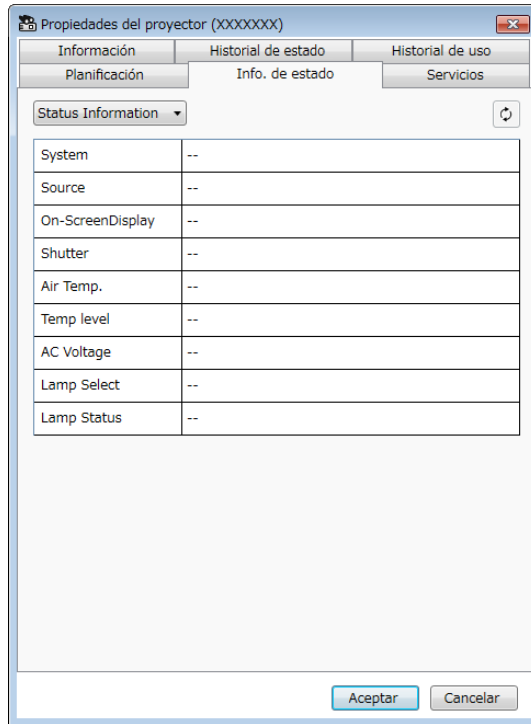
**Tema principal:** [Pantalla Propiedades del proyector](#)

**Tareas relacionadas**


[Planificación de eventos del proyector](#)

## Propiedades del proyector - Info. de estado

Cuando selecciona la ficha **Info. de estado** en la pantalla Propiedades del proyector, aparece la siguiente pantalla. La información adquirida del proyector varía según el modelo del proyector. Si el software no puede adquirir la información, se muestra como "---".



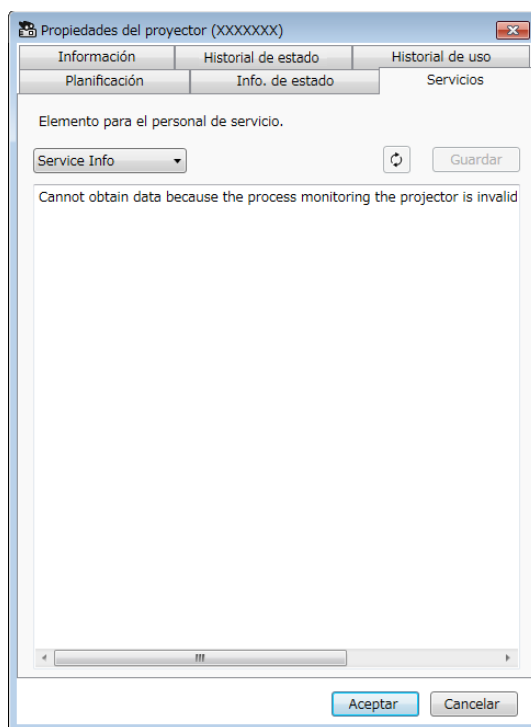
<p>XXXXXXXXXX</p> <p><b>Info. de estado</b></p>	<p>Cambia la información mostrada de la siguiente lista.</p> <ul style="list-style-type: none"><li>• Info. de estado</li><li>• Fuente</li><li>• Red alámbrica</li><li>• Red inalámbrica</li><li>• Mantenimiento</li><li>• Versión</li></ul>
---	---

 Actualizar	Actualiza la información de estado.
--	-------------------------------------

Tema principal: [Pantalla Propiedades del proyector](#)

## Propiedades del proyector - Servicios

Cuando selecciona la ficha **Servicios** en la pantalla Propiedades del proyector, aparece la siguiente pantalla. (Esta información normalmente es utilizada solo por el departamento de soporte técnico de Epson).



Tema principal: [Pantalla Propiedades del proyector](#)

## Pantalla Configuración del entorno

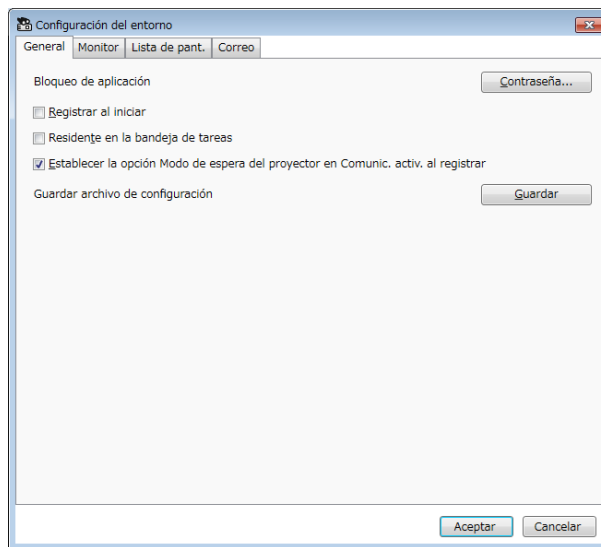
Cuando selecciona **Configuración del entorno** en el menú **Herramienta**, aparece la pantalla Configuración del entorno.

- Configuración del entorno - General
- Configuración del entorno - Monitor
- Configuración del entorno - Lista de pant.
- Configuración del entorno - Correo

**Tema principal:** [Resumen de las pantallas](#)



## Configuración del entorno - General

Cuando selecciona la ficha **General** en la pantalla Configuración del entorno, aparece la siguiente pantalla.



<b>Bloqueo de aplicación</b>	Seleccione <b>Contraseña</b> para cambiar la contraseña de la función de bloqueo de la aplicación.
<b>Registrar al iniciar</b>	Inicia Epson Projector Management automáticamente cuando enciende la computadora.

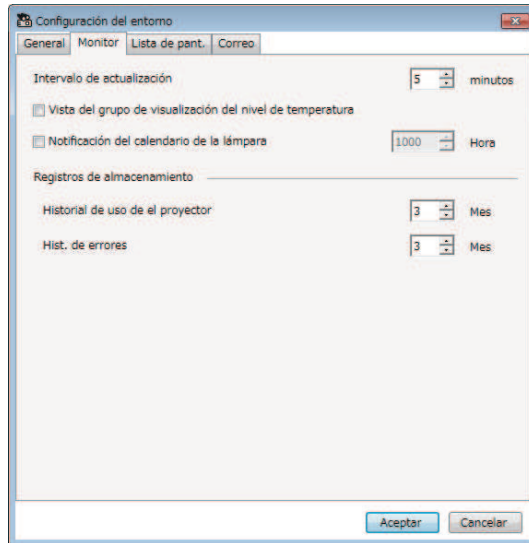


<b>Residente en la bandeja de tareas</b>	<p>Continúa la monitorización aún después de cerrar o minimizar la ventana Epson Projector Management. Los iconos que aparecen en la barra de tareas se describen a continuación.</p> <ul style="list-style-type: none"> <li>• : Funcionamiento normal.</li> <li>• : Ha ocurrido una advertencia o un error.</li> </ul>
<b>Establecer la opción Modo de espera del proyector en Comunic. activ. al registrar</b>	<p>Configura el ajuste <b>Modo en espera</b> en <b>Comunic. activ.</b> en el menú del proyector durante el registro del proyector (proyectores Epson solamente).</p>
<b>Guardar archivo de configuración</b>	<p>Crea una copia de respaldo del archivo de configuración seleccionando <b>Guardar</b>. Cuando restaure los ajustes desde el archivo de respaldo, extraiga el archivo ZIP y copie los archivos extraídos en el siguiente directorio.</p> <p>C:\ProgramData\SEIKO EPSON CORPORATION\Epson Projector Management</p>

Tema principal: [Pantalla Configuración del entorno](#)

## Configuración del entorno - Monitor

Cuando selecciona la ficha **Monitor** en la pantalla Configuración del entorno, aparece la siguiente pantalla.

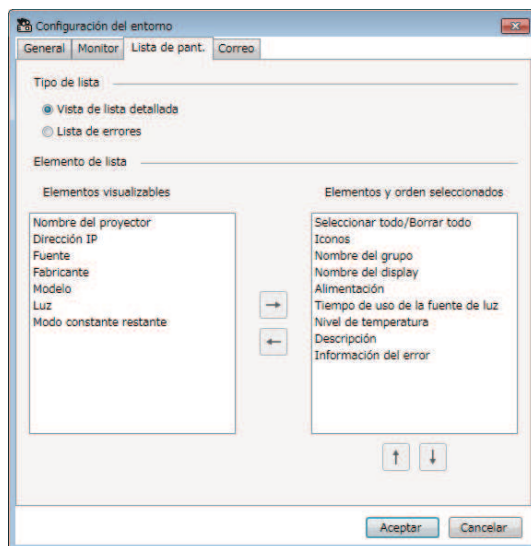


<b>Intervalo de actualización</b>	Especifica el intervalo de actualización de la información del proyector de 1 a 99 minutos. Cuando monitoriza una gran cantidad de proyectores, especifique un intervalo más largo para que se pueda finalizar la actualización durante ese tiempo.
<b>Vista del grupo de visualización del nivel de temperatura</b>	Muestra el nivel de temperatura del proyector en la vista <b>Mostrar grupos</b> .
<b>Notificación del calendario de la lámpara</b>	Especifica cuándo recibe una notificación de estado del proyector basado en el número de horas que la fuente de luz ha sido utilizada.
<b>Registros de almacenamiento</b>	Especifica cuánto tiempo se debe guardar el registro de <b>Historial de uso de el proyector</b> y <b>Historial de estado</b> de 1 a 99 meses.

Tema principal: [Pantalla Configuración del entorno](#)

## Configuración del entorno - Lista de pant.

Cuando selecciona la ficha **Lista de pant.** en la pantalla Configuración del entorno, aparece la siguiente pantalla.



<b>Tipo de lista</b>	Seleccione el tipo de lista para el cual desea cambiar los elementos mostrados y el orden: <b>Vista de lista detallada</b> o <b>Lista de errores</b> .
<b>Elemento de lista</b>	<p>Seleccione los elementos que desea mostrar o eliminar de la pantalla y ordénelos. Puede añadir los <b>Elementos visualizables</b> a la lista <b>Elementos y orden seleccionados</b>.</p> <ul style="list-style-type: none"><li>→: Muestra el elemento seleccionado en <b>Elementos visualizables</b>.</li><li>←: Oculta el elemento seleccionado en <b>Elementos y orden seleccionados</b>.</li><li>↑: Mueve el elemento seleccionado en <b>Elementos y orden seleccionados</b> a la posición anterior.</li><li>↓: Mueve el elemento seleccionado en <b>Elementos y orden seleccionados</b> a la siguiente posición.</li></ul>

**Tema principal:** [Pantalla Configuración del entorno](#)

**Referencias relacionadas**

[Ventanas de monitorización de proyectores](#)

## Configuración del entorno - Correo

Cuando selecciona la ficha **Correo** en la pantalla Configuración del entorno, aparece la siguiente pantalla.

Configuración del entorno

General | Monitor | Lista de pant. | Correo

Usar sistema de notificación de correo electrónico

Servidor Mail

Servidor SMTP

Número de puerto: 25

Usar autenticación TLS

Usar autenticación SMTP

Nombre de usuario

Contraseña

Dirección de correo del remitente

Dirección de correo electrónico de destino

Dirección de e-mail

Añadir | Editar | Probar correo | Eliminar

Aceptar | Cancelar

<b>Usar sistema de notificación de correo electrónico</b>	Seleccione este ajuste para enviar un correo electrónico a las direcciones predefinidas cuando el estado del proyector cambia.
<b>Servidor SMTP</b>	Introduzca el nombre del servidor SMTP o la dirección IP para el servidor SMTP del proyector.
<b>Número de puerto</b>	Seleccione un número para el puerto del servidor SMTP utilizando el número 1 al 65535. El número predeterminado es 25.
<b>Usar autenticación TLS</b>	Seleccione este ajuste para habilitar la autenticación TLS.

<b>Usar autenticación SMTP</b>	Seleccione este ajuste para habilitar la autenticación SMTP.
<b>Nombre de usuario</b>	Introduzca un nombre de usuario para la autenticación SMTP.
<b>Contraseña</b>	Introduzca una contraseña para la autenticación SMTP.
<b>Dirección de correo del remitente</b>	Introduzca la dirección de correo electrónico del remitente. Puede ingresar hasta 512 caracteres alfanuméricos.
<b>Dirección de correo electrónico de destino</b>	Muestra la dirección de correo electrónico del destinatario.
<b>Añadir</b>	Añade una nueva dirección de correo electrónico del destinatario.
<b>Editar</b>	Edita la dirección de correo electrónico del destinatario seleccionado.
<b>Probar correo</b>	Envía un mensaje de prueba a la dirección de correo electrónico del destinatario seleccionado.
<b>Eliminar</b>	Elimina la dirección de correo electrónico del destinatario seleccionado.

**Tema principal:** [Pantalla Configuración del entorno](#)

**Tareas relacionadas**

[Envío de notificaciones por correo electrónico](#)

---

# Apéndice

Consulte las siguientes secciones para aprender más sobre el software Epson Projector Management.

[Actualización y desinstalación del software](#)

[Limitaciones para proyectores que no son de la marca Epson](#)

[Avisos](#)

## Actualización y desinstalación del software

Siga estas instrucciones para desinstalar el software Epson Projector Management.

[Cómo desinstalar el software Epson Projector Management \(Windows 7\)](#)

[Cómo desinstalar el software Epson Projector Management \(Windows 8.x/Windows 10\)](#)

**Tema principal:** [Apéndice](#)

## Cómo desinstalar el software Epson Projector Management (Windows 7)

Siga las siguientes instrucciones para desinstalar el software Epson Projector Management.

**Nota:** Debe tener derechos de administrador para desinstalar el software.

1. Encienda la computadora.
2. Cierre todas las aplicaciones que estén abiertas.
3. Haga clic en **Inicio** y luego haga clic en **Panel de control**.
4. Haga clic en **Desinstalar un programa** en la categoría **Programas**.
5. Seleccione **Epson Projector Management** y luego haga clic en **Desinstalar o cambiar**.
6. Siga las instrucciones que aparecen en pantalla.


**Tema principal:** [Actualización y desinstalación del software](#)

## Cómo desinstalar el software Epson Projector Management (Windows 8.x/Windows 10)

Siga las siguientes instrucciones para desinstalar el software Epson Projector Management.

**Nota:** Debe tener derechos de administrador para desinstalar el software.

1. Encienda la computadora.

2. Cierre todas las aplicaciones que estén abiertas.
3. Pulse la tecla  del teclado para mostrar todas las aplicaciones.
4. Haga clic con el botón derecho del mouse en (o pulse y mantenga presionado) **Epson Projector Management Ver.X.XX** y luego seleccione **Desinstalar**.
5. Siga las instrucciones que aparecen en pantalla.

**Tema principal:** [Actualización y desinstalación del software](#)

## Limitaciones para proyectores que no son de la marca Epson

Las siguientes funciones no están disponibles para proyectores que no son de la marca Epson.

- **Búsqueda automática** (para proyectores compatibles con PLink Clase1)
- Botón **Fuente** en la pantalla principal
- **Planificación**
- **Usar sistema de notificación de correo electrónico**
- **Message Broadcasting**
- **Registros de almacenamiento** (excepto para **Inf. del proyector**)

No se puede adquirir la siguiente información de proyectores que no son de la marca Epson.

- **Tiempo de uso de la fuente de luz**
- **Modo constante restante**
- **Nivel de temperatura**
- **Historial de estado**
- **Historial de uso**
- **Info. de estado**
- **Servicios**

**Tema principal:** [Apéndice](#)

## Avisos

Consulte las siguientes secciones para conocer avisos importantes acerca del software.

[Aviso de derechos reservados](#)

[Acerca de las anotaciones](#)

[Aviso general](#)

[Atribución de derechos reservados](#)

**Tema principal:** [Apéndice](#)

## **Aviso de derechos reservados**

Quedan reservados todos los derechos. Ninguna parte de esta publicación podrá ser reproducida, almacenada en un sistema de recuperación, transmitida bajo ninguna forma por ningún medio, ya sea electrónico, mecánico, de fotocopiado, grabación o cualquier otro, sin el previo consentimiento por escrito de Seiko Epson Corporation. No se asume ninguna responsabilidad de patente con respecto a la utilización de la información aquí contenida. Tampoco se asume ninguna responsabilidad con respecto a los daños resultantes de la utilización de la información aquí contenida.

Ni Seiko Epson Corporation ni sus filiales asumirán responsabilidad ante el comprador de este producto o ante terceros por daños, pérdidas, costos o gastos en que incurrieren los usuarios como consecuencia de: accidente, uso inadecuado o abuso de este producto o modificaciones, reparaciones o alteraciones no autorizadas al mismo, o (excluidos los EE. UU.) por no seguir rigurosamente las instrucciones de operación y mantenimiento de Seiko Epson Corporation.

Seiko Epson Corporation no se hace responsable por ningún daño o problemas causados por el uso de diferentes accesorios o productos consumibles que no sean Productos originales Epson o Productos aprobados Epson ratificados por Seiko Epson Corporation.

El contenido de esta guía puede cambiar o actualizarse sin previo aviso.

Las ilustraciones de esta guía pueden diferir del proyector real.

**Tema principal:** [Avisos](#)

## **Acerca de las anotaciones**

- Sistema operativo Microsoft® Windows® 7
- Sistema operativo Microsoft® Windows® 8.1
- Sistema operativo Microsoft® Windows® 10

En esta guía, los sistemas operativos indicados arriba se denominan "Windows 7", "Windows 8.1" y "Windows 10". Además, el término colectivo Windows puede ser utilizado para Windows 7, Windows 8.1, Windows 10 y varias versiones de Windows pueden ser denominadas como, por ejemplo, Windows 7/8.1, con la anotación de Windows omitida.

**Tema principal:** [Avisos](#)



## **Aviso general**

EPSON es una marca registrada y EPSON Exceed Your Vision es un logotipo registrado de Seiko Epson Corporation.

Microsoft, Windows, el logotipo de Windows y SQL Server son marcas comerciales o marcas registradas de Microsoft Corporation en EE.UU. y/o en otros países.

Intel® es una marca registrada de Intel Corporation en EE.UU. y/o en otros países.

El resto de los productos que se mencionan en esta publicación aparecen únicamente con fines de identificación y pueden ser marcas comerciales de sus respectivos propietarios. Epson renuncia a todos los derechos sobre dichas marcas.

Derechos de autor del software: Este producto utiliza software gratuito al igual que software sobre el cual esta compañía tiene derechos.

© 2018 Epson America, Inc.

**Tema principal:** [Avisos](#)

## **Atribución de derechos reservados**

1/18

CPD-55142

**Tema principal:** [Avisos](#)