

# **Guía de funcionamiento de Epson Projector Management**



---

# Contenido

<b>Introducción al software Epson Projector Management.....</b>	<b>7</b>
Funciones de Epson Projector Management .....	7
<b>Configuración del software por primera vez.....</b>	<b>9</b>
Instalación del software .....	9
Requisitos de sistema .....	9
Instalar el software Epson Projector Management .....	10
Importar ajustes del software EasyMP Monitor .....	10
Selección de los ajustes de red del proyector .....	11
Configuración de un proyector en modo de conexión avanzada (red alámbrica) .....	11
Configuración de un proyector en modo de conexión avanzada (red inalámbrica) .....	12
<b>Registro de proyectores .....</b>	<b>14</b>
Registro de proyectores para monitorización .....	14
Búsqueda de proyectores.....	14
Creación de un grupo de proyectores.....	17
<b>Monitorización y control de los proyectores .....</b>	<b>20</b>
Monitorización de proyectores .....	20
Visualización de gráficos de temperatura del proyector .....	23
Mostrar los detalles del estado del proyector .....	24
Control de los proyectores .....	25
<b>Actualización del firmware y copia de los ajustes de los menús .....</b>	<b>28</b>
Actualización del firmware.....	28
Actualizar al nuevo firmware encontrado en una red .....	29
Actualizar al nuevo firmware descargado en la computadora .....	31
Copia de los ajustes de los menús del proyector en un lote .....	33
Descarga de un archivo de configuración del proyector .....	34
Copia de un archivo de configuración del proyector .....	36
<b>Uso de las funciones adicionales .....</b>	<b>39</b>
Planificación de eventos del proyector .....	39
Configuración de ajustes de seguridad .....	42
Configuración de una contraseña.....	42

Restricción del uso de la aplicación.....	43
Envío de notificaciones por correo electrónico .....	44
Message Broadcasting (Difusión de mensajes) .....	46
Difusión de un mensaje inmediatamente.....	46
Difusión de un mensaje a una fecha y hora específicas .....	48
Exportar un perfil para el software Epson iProjection .....	52
Almacenamiento de los archivos de registro del proyector .....	52
Actualización de la información registrada .....	53
<b>Solución de problemas .....</b>	<b>55</b>
Solución de problemas con la conexión de red .....	55
Sugerencias para cuando no pueda encontrar proyectores conectados (mediante una red alámbrica).....	55
Sugerencias para cuando no pueda encontrar proyectores conectados (mediante una red inalámbrica).....	56
Solución de problemas de monitorización y control .....	57
Soluciones para cuando no puede monitorizar o controlar el proyector .....	58
Soluciones para cuando no recibe avisos por correo electrónico de la red .....	58
Soluciones para cuando no se puede difundir un mensaje.....	59
Solución de problemas con la actualización del firmware .....	59
Soluciones para cuando no puede actualizar el firmware o copiar los ajustes de los menús .....	59
<b>Resumen de las pantallas.....</b>	<b>61</b>
Pantalla principal de Epson Projector Management.....	61
Iconos de estado del proyector.....	63
Vista Actualizar lista .....	65
Pantalla Propiedades del proyector .....	65
Propiedades del proyector - Información.....	66
Propiedades del proyector - Historial de estado .....	67
Propiedades del proyector - Historial de uso .....	69
Propiedades del proyector - Planificación .....	70
Propiedades del proyector - Info. de estado .....	72
Propiedades del proyector - Servicios .....	73
Pantalla Configuración del entorno .....	73
Configuración del entorno - General.....	74

Configuración del entorno - Monitor .....	76
Configuración del entorno - Lista de pant. ....	77
Configuración del entorno - Correo .....	79
<b>Apéndice .....</b>	<b>81</b>
Actualización y desinstalación del software .....	81
Cómo obtener la última versión del software .....	81
Cómo desinstalar el software Epson Projector Management (Windows 8.x/Windows 10) .....	81
Limitaciones de control y monitorización PjLink .....	82
Avisos.....	82
Aviso de derechos reservados .....	83
Acerca de las anotaciones.....	83
Aviso general.....	83
Atribución de derechos reservados .....	84



---

# Introducción al software Epson Projector Management

Consulte la siguiente información para aprender más sobre el software Epson Projector Management.

[Funciones de Epson Projector Management](#)

## Funciones de Epson Projector Management

El software Epson Projector Management le permite revisar el estado de varios proyectores conectados en red y realizar diferentes operaciones de proyector desde su computadora.

- Supervisión del estado de los proyectores  
Puede comprobar visualmente la información de los proyectores, tal como el estado de la alimentación, los errores y las advertencias, de forma que pueda recibir una alerta de las anomalías de los proyectores inmediatamente. También puede seleccionar proyectores individuales o grupos de proyectores para ver información detallada, tal como las horas de uso de la fuente de luz del proyector, la fuente de entrada actual y cualquier error o advertencia actual.
- Control de los proyectores  
Puede encender o apagar los proyectores, o cambiar las fuentes de entrada para proyectores individuales o grupos de proyectores. Puede programar diferentes eventos de proyector para que ocurran automáticamente en la fecha y hora especificadas.
- Actualización del firmware del proyector  
Puede actualizar el firmware de un proyector a través de una red alámbrica. Cuando hay un nuevo firmware disponible, verá una notificación en la pantalla del software. Puede descargar el firmware a su computadora y actualizar el firmware inmediatamente o programar cuándo desea actualizarlo.
- Copia de los ajustes de los menús del proyector  
Una vez que seleccione los ajustes de los menús de un proyector, puede copiarlos y transferirlos a varios proyectores del mismo tipo en una operación de configuración por lotes.
- Envío de notificaciones por correo electrónico  
Puede configurar el software para que le envíe una alerta por correo electrónico si hay un problema con el proyector o si el software detecta que el proyector registrado se ha reemplazado por uno diferente.
- Message Broadcasting (Difusión de mensajes)  
Puede distribuir imágenes o mensajes de texto a múltiples proyectores para que se proyecten simultáneamente a través de dichos proyectores.

- Monitorización y control de proyectores que no son fabricados por Epson mediante el protocolo PJLink

Puede monitorizar y controlar proyectores que son compatibles con el protocolo PJLink.

**Tema principal:** [Introducción al software Epson Projector Management](#)

**Conceptos relacionados**

[Copia de los ajustes de los menús del proyector en un lote](#)

**Referencias relacionadas**

[Limitaciones de control y monitorización PJLink](#)

**Tareas relacionadas**

[Monitorización de proyectores](#)

[Control de los proyectores](#)

[Envío de notificaciones por correo electrónico](#)

**Temas relacionados**

[Actualización del firmware](#)

[Message Broadcasting \(Difusión de mensajes\)](#)



---

# Configuración del software por primera vez

Siga las siguientes instrucciones antes de conectar una computadora al proyector por medio de una red.

[Instalación del software](#)

[Selección de los ajustes de red del proyector](#)

## Instalación del software

Revise los requisitos de sistema necesarios para ejecutar el software y luego instale el software.

**Nota:** Si el idioma seleccionado para la instalación es diferente al del sistema operativo que está utilizando, es posible que las pantallas no se muestren en el idioma correcto.

[Requisitos de sistema](#)

[Instalar el software Epson Projector Management](#)

[Importar ajustes del software EasyMP Monitor](#)

**Tema principal:** [Configuración del software por primera vez](#)

## Requisitos de sistema

Esta aplicación es compatible con los siguientes sistemas operativos y con computadoras que cumplen con los siguientes requerimientos de sistema.

Sistema operativo	Windows 8.1 <ul style="list-style-type: none"><li>• Windows 8.1 (de 32 y 64 bits)</li><li>• Windows 8.1 Pro (de 32 y 64 bits)</li><li>• Windows 8.1 Enterprise (de 32 y 64 bits)</li></ul>
	Windows 10 <ul style="list-style-type: none"><li>• Windows 10 Home (de 32 y 64 bits)</li><li>• Windows 10 Pro (de 32 y 64 bits)</li><li>• Windows 10 Enterprise (de 32 y 64 bits)</li></ul>
Procesador	Intel Core i5 o superior (se recomienda Intel Core i7 o superior)

Memoria	2 GB o más (se recomienda por lo menos 16 GB)
Espacio en el disco duro	1 GB o más
Pantalla	Resolución entre 1280 × 800 (WXGA) y 1920 × 1200 (WUXGA) Color de 16 bits o superior (aproximadamente 32.000 colores de pantalla)

**Tema principal:** [Instalación del software](#)

## Instalar el software Epson Projector Management

Descargue e instale el software Epson Projector Management en su computadora.

Visite la página [latin.epson.com/soporte](http://latin.epson.com/soporte) y seleccione su proyector para descargar la versión más reciente del software Epson Projector Management.

### Nota:

- Necesita derechos de administrador para instalar el software Epson Projector Management.
  - Necesita instalar Microsoft .NET Framework 4.5 antes de instalar el software Epson Projector Management.
  - Durante la instalación del software Epson Projector Management, es posible que tenga que instalar otro software requerido, tal como Microsoft SQL Server 2014 SP3 Express. Siga las instrucciones que aparecen en pantalla para continuar con la instalación.
1. Descargue la versión más reciente del software Epson Projector Management.
  2. Haga doble clic en **Epson Projector Management Ver.X.XX.exe** para iniciar el instalador.
  3. Siga las instrucciones que aparecen en pantalla.

**Tema principal:** [Instalación del software](#)

## Importar ajustes del software EasyMP Monitor

Puede transferir la información de los ajustes del software EasyMP Monitor (versión 4.50 o posterior). Inicie el software Epson Projector Management en la misma computadora y los ajustes se importan automáticamente la primera vez que instala el software. Cuando termine, verá un mensaje indicando que los ajustes se importaron.

Si desea utilizar los ajustes importados en otra computadora que esté ejecutando el software Epson Projector Management, puede guardar un archivo de configuración en la computadora original utilizando la función **Guardar archivo de configuración** en la pantalla **Configuración del entorno**. Luego, haga una copia del archivo de configuración en el siguiente directorio en la otra computadora.

C:\ProgramData\SEIKO EPSON CORPORATION\Epson Projector Management

**Tema principal:** [Instalación del software](#)

**Referencias relacionadas**

[Configuración del entorno - General](#)

## Selección de los ajustes de red del proyector

Siga las siguientes instrucciones para seleccionar un método de conexión entre una computadora y el proyector y, a continuación, configure el proyector.

Conecte el proyector a su red utilizando el modo de conexión Avanzado.

Para actualizar el firmware del proyector o copiar los ajustes del proyector, conecte el proyector utilizando un sistema de red alámbrico.

[Configuración de un proyector en modo de conexión avanzada \(red alámbrica\)](#)

[Configuración de un proyector en modo de conexión avanzada \(red inalámbrica\)](#)

**Tema principal:** [Configuración del software por primera vez](#)

## Configuración de un proyector en modo de conexión avanzada (red alámbrica)

Para conectar una computadora al proyector utilizando una red de área local (LAN) alámbrica, necesita seleccionar los ajustes de red en la computadora y en el proyector.

1. Conecte la computadora a la red.

**Nota:** Si necesita configurar una conexión de red, consulte la documentación de su computadora o adaptador de red.

2. Conecte un cable LAN al proyector.
3. Encienda el proyector.
4. Pulse el botón **Menu** del control remoto o del panel de control y luego seleccione el menú **Red**.
5. Seleccione los ajustes de IP para su red alámbrica, según sea necesario.
  - DHCP está disponible: Configure el ajuste **DHCP** en **On**.

- DHCP no está disponible: Configure el ajuste **DHCP** en **Off** e introduzca los valores para los ajustes Dirección IP, Máscara de subred y Dir. pta enlace (Dirección de puerta de enlace) del proyector.

6. Cuando termine de seleccionar los ajustes, guárdelos y cierre los menús.

**Tema principal:** [Selección de los ajustes de red del proyector](#)

**Referencias relacionadas**

[Sugerencias para cuando no pueda encontrar proyectores conectados \(mediante una red alámbrica\)](#)

## Configuración de un proyector en modo de conexión avanzada (red inalámbrica)

Para conectar una computadora al proyector a través de una red de área local (LAN) inalámbrica, necesita seleccionar los ajustes de red en la computadora y en el proyector.

**Nota:** Los ajustes necesarios varían según el proyector. Consulte el *Manual del usuario* de su proyector para obtener instrucciones.

1. Comuníquese con el administrador de su red y anote los ajustes para el punto de acceso, tal como el SSID y los ajustes de seguridad.
2. Conecte la computadora a la red.

**Nota:** Si necesita configurar una conexión de red, consulte la documentación de su computadora o adaptador de red.

3. Instale la unidad LAN inalámbrica en el proyector, si es necesario. Consulte el *Manual del usuario* de su proyector para obtener instrucciones.
4. Encienda el proyector.
5. Pulse el botón **Menu** del control remoto o del panel de control y luego seleccione el menú **Red**.
6. Active el soporte de LAN inalámbrica.
7. Seleccione uno de los siguientes ajustes para conectar el proyector a una red inalámbrica. Los ajustes necesarios varían según el proyector.
  - Desactive el ajuste **Simple AP**.
  - Seleccione **Avanzado** para el ajuste **Modo de conexión**.
8. Seleccione otras opciones según sea necesario para su red. Consulte el *Manual del usuario* de su proyector para obtener instrucciones.

9. Seleccione los ajustes de seguridad según sea necesario para su red. Hable con su administrador de red para obtener más información sobre la selección de los ajustes correctos.
10. Cuando termine de seleccionar los ajustes, guárdelos y cierre los menús.

**Tema principal:** [Selección de los ajustes de red del proyector](#)

**Referencias relacionadas**

[Sugerencias para cuando no pueda encontrar proyectores conectados \(mediante una red inalámbrica\)](#)

---

# Registro de proyectores

Siga las siguientes instrucciones para registrar sus proyectores para la administración en una red.

[Registro de proyectores para monitorización](#)

## Registro de proyectores para monitorización

Para gestionar los proyectores, debe registrarlos en el software Epson Projector Management. Una vez registrados, el estado de los proyectores aparece automáticamente cuando inicia el software Epson Projector Management.

Si necesita registrar una gran cantidad de proyectores, puede crear grupos de proyectores para que los pueda monitorizar y controlar en unidades pequeñas.

Puede registrar hasta 2000 proyectores y grupos en total. Para monitorizar una gran cantidad de proyectores, asegure que su computadora cumpla o exceda los requerimientos de sistema.

[Búsqueda de proyectores](#)

[Creación de un grupo de proyectores](#)

**Tema principal:** [Registro de proyectores](#)

**Referencias relacionadas**

[Requisitos de sistema](#)

## Búsqueda de proyectores

Puede buscar proyectores en el mismo segmento automáticamente o puede buscarlos especificando una dirección IP.

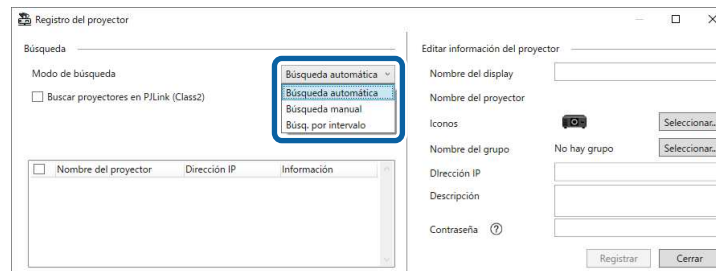
1. Inicie el software Epson Projector Management.
  - **Windows 8.1:** Navegue a la pantalla **Aplicaciones** y seleccione **Epson Projector Management Ver.X.XX**.
  - **Windows 10:** Seleccione **Inicio**, seleccione **EPSON Projector** y luego seleccione **Epson Projector Management Ver.X.XX**.

Se inicia el software Epson Projector Management.

2. Seleccione **Projector** en la barra de menús y seleccione **Registro del proyector**.

Aparece la pantalla **Registro del proyector**.

### 3. Seleccione un modo de búsqueda.



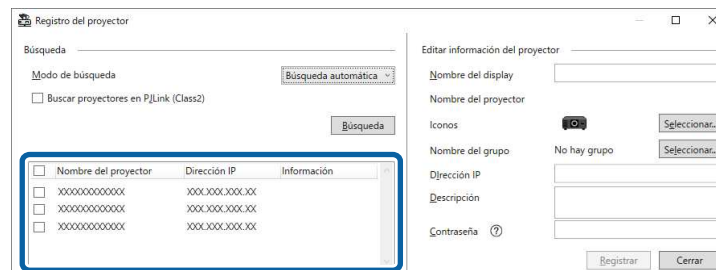
- Seleccione **Búsqueda automática** para buscar el proyector en la misma red.
- Seleccione **Búsqueda manual** para buscar el proyector especificando la dirección IP. Ingrese una **Dirección IP**.
- Seleccione **Búsq. por intervalo** para buscar el proyector configurando un intervalo de direcciones IP. Introduzca una dirección IP en los campos **Dirección IP inicial** y **Dirección IP final**.

**Nota:** Si desea buscar proyectores que no sean de la marca Epson y son compatibles con PjLink Clase 2, seleccione **Buscar proyectores en PjLink (Class2)**.

### 4. Haga clic en **Búsqueda**.

Verá una lista de los proyectores en la red.

### 5. Seleccione el proyector que desea registrar.



6. Seleccione los ajustes necesarios para cada proyector.

The image shows a dialog box titled "Editar información del proyector" with the following fields and callouts:

- 1: Nombre del display (text input)
- 2: Nombre del proyector (text input)
- 3: Iconos (dropdown menu with a projector icon and a "Seleccionar..." button)
- 4: Nombre del grupo (text input with "No hay grupo" and a "Seleccionar..." button)
- 5: Dirección IP (text input)
- 6: Descripción (text input)
- 7: Contraseña (text input with a help icon)

Buttons at the bottom: Registrar, Cerrar.

- 1 Introduzca el nombre del proyector. Este nombre aparece en la pantalla principal de Epson Projector Management. Puede ingresar hasta 64 caracteres.
- 2 Muestra el nombre registrado al proyector.
- 3 Seleccione el icono.
- 4 Seleccione un grupo si desea registrar el proyector a un grupo.
- 5 Muestra la dirección IP del proyector.
- 6 Si es necesario, proporcione notas acerca del proyector, tal como su ubicación. Las notas escritas aquí aparecen en **Propiedades del proyector**. Puede ingresar hasta 60 caracteres.
- 7 Si ha sido configurada una contraseña para el proyector, ingrésela aquí. Si no ingresa la contraseña correcta, no podrá monitorizar o controlar el proyector, incluso después de registrar el proyector. Para obtener más información acerca de las contraseñas, consulte el *Manual del usuario* del proyector.

7. Haga clic en **Registrar**.

8. Para registrar proyectores adicionales, repita los pasos 5 a 7.

Verá los proyectores registrados en la pantalla principal de Epson Projector Management.



### Nota:

- Para cambiar la información de un proyector registrado, haga doble clic en el proyector en la pantalla principal de Epson Projector Management y luego cambie la información necesaria en la pantalla **Propiedades del proyector**.
- Para eliminar un proyector registrado, haga clic con el botón derecho en el proyector en la pantalla principal de Epson Projector Management y luego seleccione **Eliminar**.
- Es posible que vea un mensaje indicándole que configure el ajuste **Modo en espera** en **Comunic. activ.** en el menú del proyector. Seleccione **Sí** para monitorizar los proyectores cuando el proyector está en modo de espera (cuando la alimentación está apagada).
- En una red habilitada para DHCP, puede registrar y administrar cualquier proyector detectado mediante **Búsqueda automática**.

**Tema principal:** [Registro de proyectores para monitorización](#)

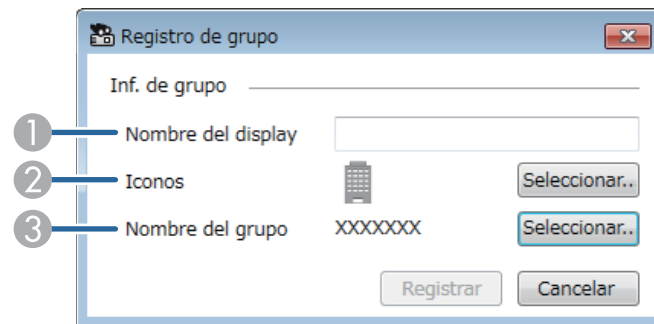
### Referencias relacionadas

[Propiedades del proyector - Información](#)

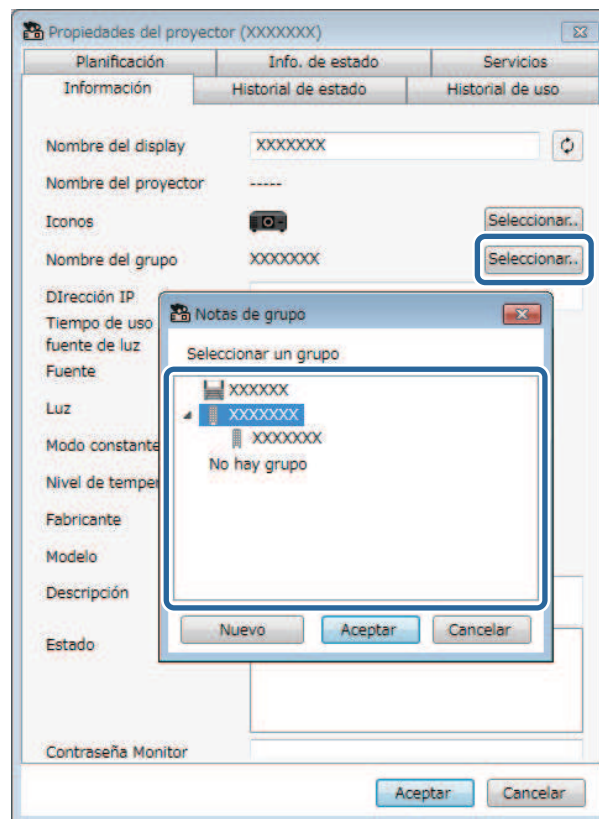
## Creación de un grupo de proyectores

Cuando registra proyectores a un grupo, puede monitorizar y controlar varios proyectores al mismo tiempo. Cuando selecciona un grupo paterno, también puede monitorizar y controlar todos los proyectores incluidos en múltiples grupos.

1. Seleccione **Proyector** en la barra de menús y seleccione **Registro de grupo**.  
Aparece la pantalla **Registro de grupo**.
2. Seleccione los ajustes necesarios.



- 1 Introduzca el nombre del grupo. Puede ingresar hasta 64 caracteres.
  - 2 Seleccione el icono.
  - 3 Seleccione un grupo paterno si desea registrar un grupo a él. (Debe crear un grupo paterno antes de que pueda añadir grupos a él).
3. Haga clic en **Registrar**.  
Verá el grupo registrado en la pantalla principal de Epson Projector Management.
4. Haga doble clic en el icono del proyector que desea registrar al grupo.
  5. Seleccione el grupo en el que desea registrar el proyector y luego haga clic en **Aceptar**.



Para verificar los proyectores incluidos en el grupo, seleccione el icono



**Mostrar grupos** en la ventana principal.

**Tema principal:** [Registro de proyectores para monitorización](#)

**Tareas relacionadas**

[Monitorización de proyectores](#)

# Monitorización y control de los proyectores

Siga las siguientes instrucciones para monitorizar y controlar los proyectores registrados.

[Monitorización de proyectores](#)

[Mostrar los detalles del estado del proyector](#)

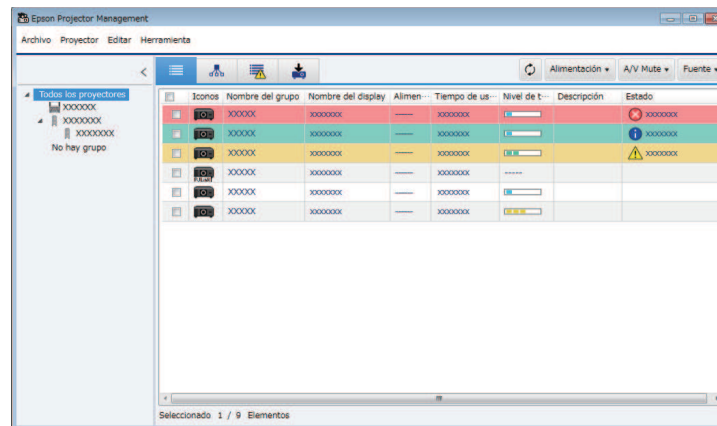
[Control de los proyectores](#)

## Monitorización de proyectores

Haga clic en los iconos de vista en la pantalla principal de Epson Projector Management para seleccionar el tipo de ventana de monitorización que desea utilizar.

-  **Vista de lista detallada**

Puede revisar el estado de los proyectores en una lista. Para revisar el estado de los proyectores en un grupo específico, seleccione el grupo de la **Lista de grupos**.

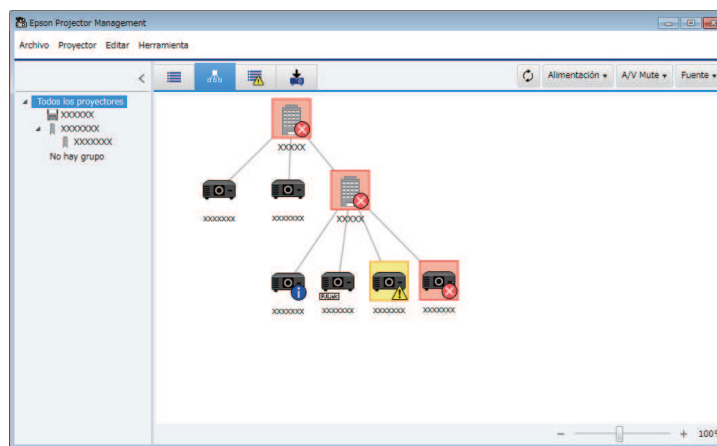


-  **Mostrar grupos**

Puede revisar los grupos de proyectores en un diagrama jerárquico.

Cuando desea expandir o contraer un grupo, haga doble clic en el icono del grupo o en el nombre del grupo en la **Lista de grupos**. Cuando los proyectores en el grupo están ocultos, el icono del grupo aparece dentro de un círculo.

Para mover la posición del icono del grupo, arrastre y suelte el icono.



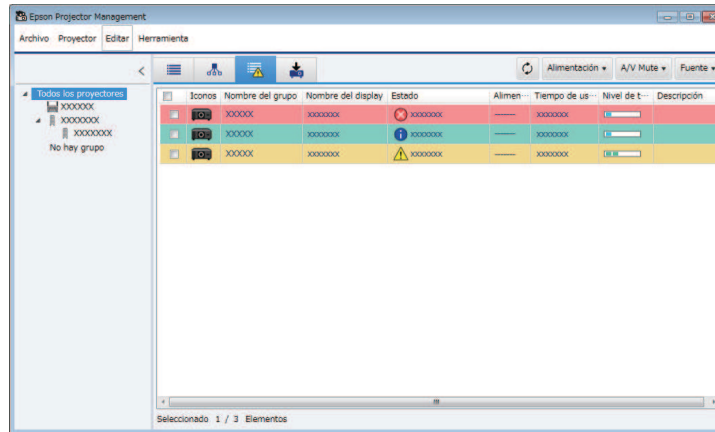
### Métodos abreviados de teclado

Puede usar los siguientes comandos de teclado:

Comando de teclado	Función
Ctrl + [+]	Permite ampliar la vista.
Ctrl + desplazar la rueda del mouse hacia arriba	
Ctrl + [-]	Permite reducir la vista.
Ctrl + desplazar la rueda del mouse hacia abajo	

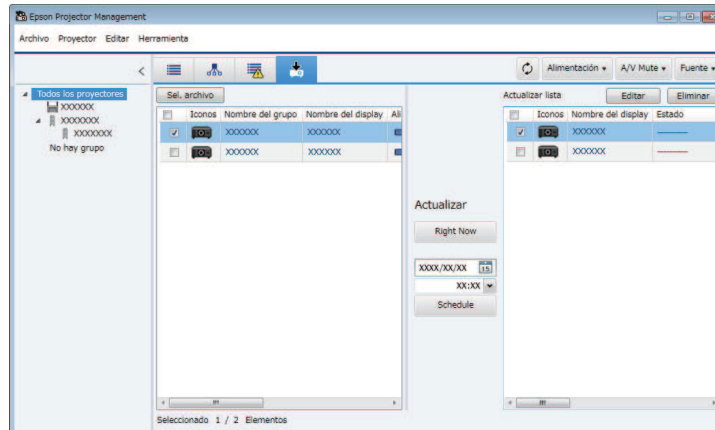
- 
**Lista de errores**

Puede ver una lista de los proyectores que actualmente están en estado de error o advertencia. Para revisar el estado de los proyectores en un grupo específico, seleccione el grupo de la **Lista de grupos**. Para ver la solución, pase el puntero sobre la información del error.



- 
**Actualizar lista**

Puede gestionar las actualizaciones del firmware del proyector.



**Nota:**

- Para cambiar el elemento mostrado o el orden en la **Vista de lista detallada** y la **Lista de errores**, cambie el ajuste **Lista de pant.** en la pantalla **Configuración del entorno**.
- Para activar o desactivar la monitorización, haga clic con el botón derecho en el proyector para seleccionar **Monitorización activada** o **Monitorización desactivada** en la pantalla principal de Epson Projector Management.
- Para monitorizar los proyectores aun cuando están en modo de espera (cuando la alimentación está apagada), seleccione **Comunic. activ.** como el ajuste **Modo en espera** en el menú del proyector. También seleccione el ajuste **Puerto**, si es necesario.

**Visualización de gráficos de temperatura del proyector**

**Tema principal:** [Monitorización y control de los proyectores](#)

**Visualización de gráficos de temperatura del proyector**

Puede ver la información de temperatura de los proyectores gráficamente.

Haga clic con el botón derecho del mouse en el proyector en la **Vista de lista detallada** y seleccione **Historial de temperaturas**.

El color de fondo indica el estado de la temperatura.

- Azul: Requiere atención inmediata.
- Amarillo: Estado de advertencia
- Rojo: Estado de error

Puede cambiar la unidad de temperatura a grados Celsius o Fahrenheit, acercar o alejar el gráfico y guardar el historial de temperaturas en un archivo de formato CSV.

Puede desplazarse por el gráfico manteniendo presionado el botón derecho del mouse en cualquier punto del gráfico y moviendo el mouse hacia la derecha o hacia la izquierda.

**Nota:**

- Puede ver la información de temperatura por un máximo de 30 días.
- La información de temperatura solo se obtiene mientras se está ejecutando el software Epson Projector Management.
- Es posible que el valor indicado en el gráfico no coincida con la temperatura real. Utilice el valor como referencia. Consulte el *Manual del usuario* del proyector para obtener detalles sobre la temperatura de funcionamiento del proyector.

- Puede ver gráficos de hasta 4 proyectores a la vez.
- Esta función solamente está disponible para modelos compatibles.

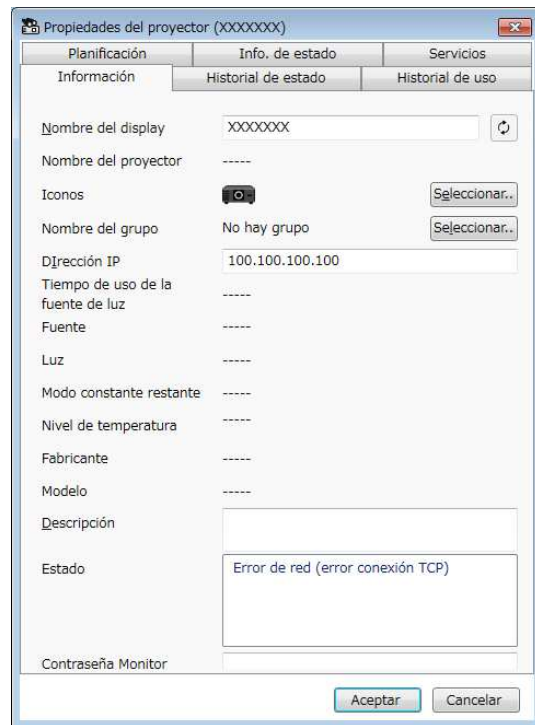
**Tema principal:** [Monitorización de proyectores](#)

## Mostrar los detalles del estado del proyector

Puede comprobar información detallada sobre el estado del proyector en la pantalla **Propiedades del proyector**.

1. En la pantalla principal de Epson Projector Management, haga doble clic en el proyector que desee revisar.

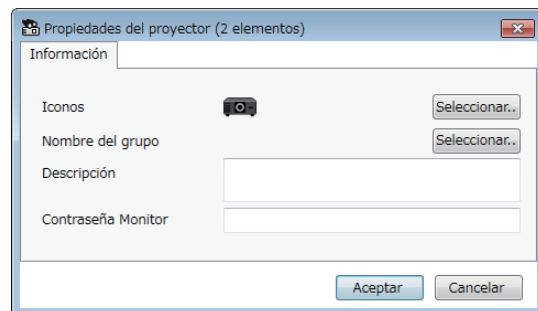
Aparece la pantalla **Propiedades del proyector**.





2. Haga clic en las fichas para ver cada tipo de información.
  - **Información:** Muestra información general sobre el proyector.
  - **Historial de estado:** Muestra el historial de errores del proyector.
  - **Historial de uso:** Muestra el historial de uso del proyector en un gráfico.
  - **Planificación:** Muestra la programación establecida para el proyector o el grupo paterno del proyector.
  - **Info. de estado:** Muestra información sobre el estado del proyector.
  - **Servicios:** Muestra información de servicio técnico. (Esta información normalmente es utilizada solo por el departamento de soporte técnico de Epson).

**Nota:** Puede revisar y editar la información de proyector para varios proyectores simultáneamente. Seleccione los proyectores en la pantalla principal, haga clic con el botón derecho del mouse en ellos y seleccione **Propiedades**.



**Tema principal:** [Monitorización y control de los proyectores](#)

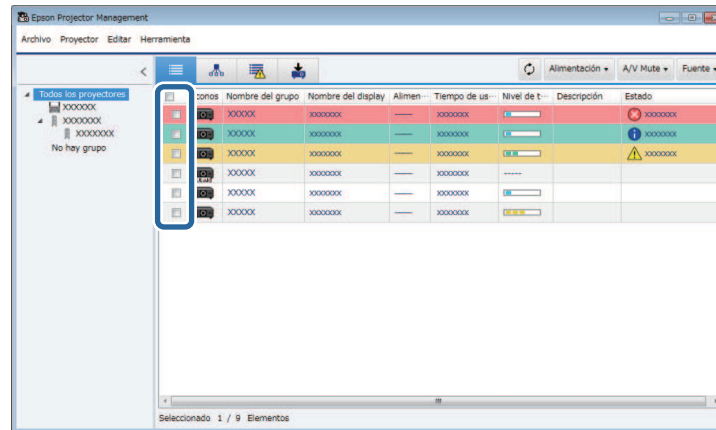
**Temas relacionados**

[Pantalla Propiedades del proyector](#)

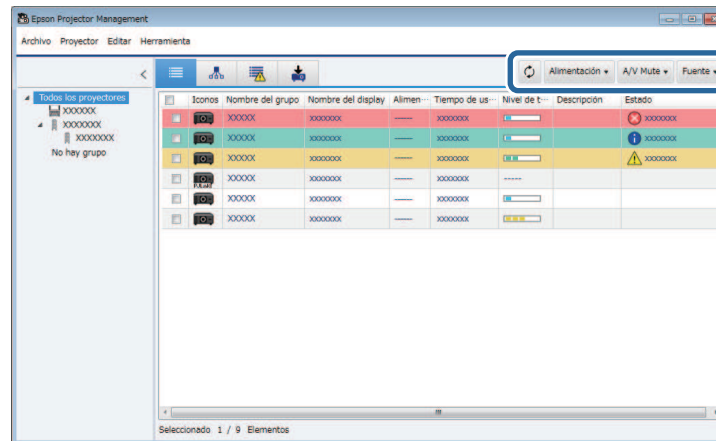
## Control de los proyectores


Puede controlar el proyector seleccionado utilizando los botones de control del proyector en la pantalla principal de Epson Projector Management.

1. En la pantalla principal de Epson Projector Management, seleccione el proyector que desea controlar. Puede seleccionar varios proyectores o todos los proyectores seleccionando las casillas de verificación, según sea necesario.



2. Haga clic en los botones de control del proyector para realizar las siguientes operaciones.



-  **Refrescar**: Actualiza la información del proyector.
- **Alimentación**: Enciende o apaga el proyector.

- **A/V Mute:** Activa o desactiva la función de pausa A/V u obturador del proyector.
  - **Fuente:** Cambia la fuente de entrada del proyector. (Disponible solamente para proyectores Epson).
3. Haga clic con el botón derecho del mouse en el proyector Epson para realizar las siguientes operaciones.
- **Control de la web:** Le permite seleccionar los ajustes del proyector y controlar la proyección a través de un navegador web.
  - **Acceso cámara remota:** Le permite revisar la imagen capturada con la cámara remota del proyector a través de un navegador web.
  - **Ajuste automático:** Le permite utilizar la función de configuración automática del proyector, tal como **Calibración de color** o **Coincid. pantallas**. También puede seleccionar **Cancelar Modo Actualizar**.

**Nota:**

- Las operaciones de **Alimentación**, **A/V Mute** y **Fuente** no están disponibles cuando utiliza la función **Ajuste automático**.
- Consulte el *Manual del usuario* del proyector para obtener detalles sobre las funciones **Acceso cámara remota** y **Ajuste automático**, si están disponibles.

**Tema principal:** [Monitorización y control de los proyectores](#)

---

# Actualización del firmware y copia de los ajustes de los menús

Siga las siguientes instrucciones para actualizar sus proyectores para usar el firmware más reciente o copiar los ajustes de los menús del proyector.

[Actualización del firmware](#)

[Copia de los ajustes de los menús del proyector en un lote](#)

## Actualización del firmware

Puede actualizar el firmware de un proyector a través de una red alámbrica. El nuevo firmware se distribuye a través de la red o puede descargarlo de la página de soporte de Epson. A continuación, puede actualizar el firmware de inmediato o programar cuándo desea actualizarlo.

Cuando actualice el firmware, compruebe lo siguiente:

- El proyector está conectado mediante un sistema de red alámbrica.
- El proyector está encendido o el ajuste **Modo espera** del proyector está configurado en **Comunic. activ.**

### Precaución:

- No puede utilizar el proyector mientras se actualiza el firmware.
- No desconecte el cable de alimentación del proyector mientras actualiza el firmware. Si el proyector se apaga súbitamente durante la actualización, es posible que el firmware no se transfiera correctamente, lo cual podría ocasionar un mal funcionamiento del proyector. Epson no asume ninguna responsabilidad sobre errores de actualizaciones del firmware y los costos de reparación asociados debido a apagones eléctricos, errores de comunicación u otros problemas que podrían causar dichas fallas.
- No actualice el firmware cuando el proyector esté realizando alguna otra operación.

[Actualizar al nuevo firmware encontrado en una red](#)

[Actualizar al nuevo firmware descargado en la computadora](#)

**Tema principal:** [Actualización del firmware y copia de los ajustes de los menús](#)

## Actualizar al nuevo firmware encontrado en una red

Cuando haya una nueva versión de firmware disponible, puede ver una notificación en la pantalla principal y programar cuándo actualizar dicho firmware.

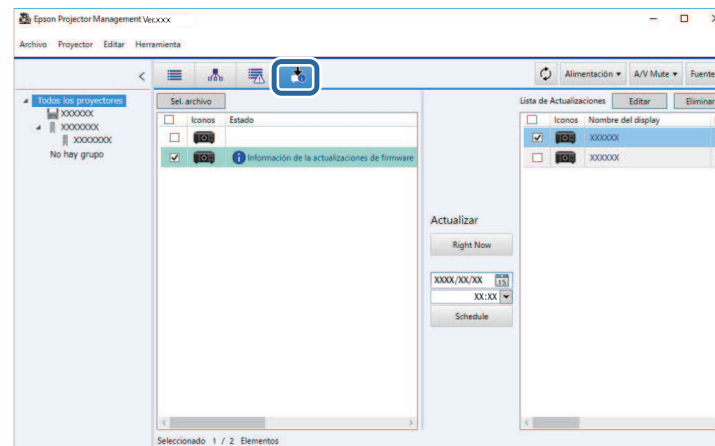
Para recibir notificaciones de actualizaciones de firmware, haga lo siguiente:

- Inicie el software Epson Projector Management.
- Seleccione **Herramienta** en la barra de menús y seleccione **Configuración del entorno** > ficha **Monitor** > **Habilitar para recibir información sobre actualizaciones de firmware**.
- Compruebe las opciones de **Configuración del proxy** de la red en la ficha **Monitor** y cámbielas si es necesario.

### Nota:

- Cuando seleccione **Habilitar para recibir información sobre actualizaciones de firmware**, el software comprueba la información de la actualización del firmware automáticamente cada 14 días.
- Cuando compruebe la información de la actualización de firmware inmediatamente, seleccione **Comprobar**.

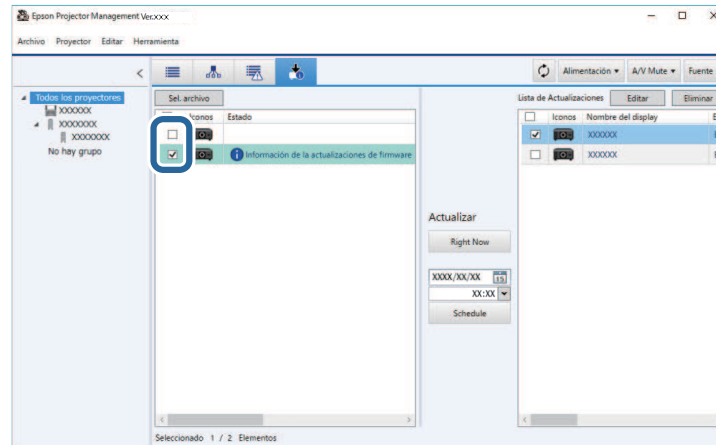
1. Haga clic en el icono **Actualizar lista** en la pantalla principal de Epson Projector Management para abrir la vista **Actualizar lista**.



Cuando vea **Información de la actualizaciones de firmware** en la columna **Estado** del panel izquierdo, podrá actualizar estos proyectores.

**Nota:** Puede ver las notas de versión del nuevo firmware haciendo clic con el botón derecho en **Notas de la versión de firmware**.

2. Seleccione el proyector que desea actualizar. Puede seleccionar varios proyectores o todos los proyectores seleccionando las casillas de verificación, según sea necesario.



3. Seleccione uno de los siguientes métodos para actualizar el firmware.
  - Haga clic en **Right Now** para iniciar la actualización de firmware inmediatamente.
  - Establezca la fecha y la hora en las que desea realizar la actualización del firmware y luego haga clic en **Schedule** para programar la actualización.

La planificación de actualizaciones se muestra en el panel derecho de la vista **Actualizar lista**.

**Nota:**

- Para cambiar la planificación de actualización, seleccione la programación en el panel derecho y haga clic en **Editar**.
- Para eliminar la planificación de actualización, seleccione la programación en el panel derecho y haga clic en **Eliminar**.
- Puede ver hasta 500 planificaciones en el panel derecho de la vista **Actualizar lista**. Cuando el número de planificaciones supera las 500, las planificaciones se eliminan según sea necesario, empezando con las más antigua.

- Para eliminar todas las planificaciones completadas, haga clic con el botón derecho del mouse en cualquier punto del panel derecho y seleccione **Eliminar planificaciones antiguas**.

La actualización del firmware se actualiza en el día y a la hora que especificó y el indicador LED del proyector se enciende. Cuando concluya la actualización del firmware, el proyector se apaga y pasa al modo de espera. Durante la actualización, puede revisar el estado de la actualización del firmware en el panel derecho de la vista **Actualizar lista**.

**Nota:**

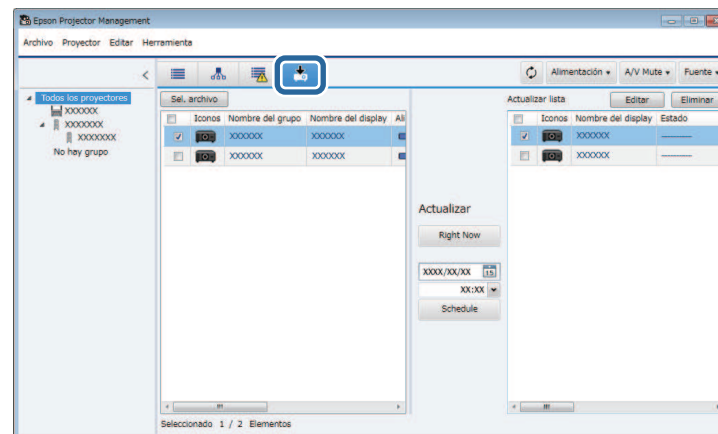
- No cierre el software Epson Projector Management mientras se esté actualizando el firmware.
- Si intenta cerrar el software Epson Projector Management cuando hay una actualización programada en espera, se muestra un mensaje de confirmación. Las actualizaciones programadas se realizan solo mientras se está ejecutando el software Epson Projector Management.
- Es posible que necesite reconfigurar los ajustes de red del proyector después de actualizar el firmware, ya que el proceso de actualización del firmware puede modificar los ajustes de la red.

**Tema principal:** [Actualización del firmware](#)

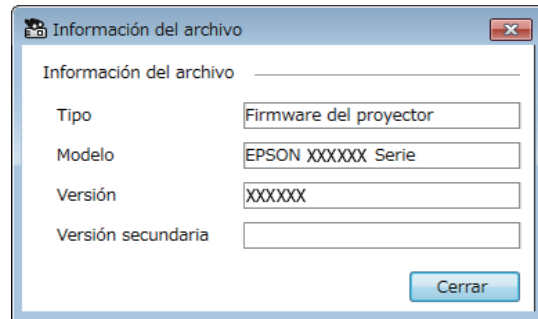
## Actualizar al nuevo firmware descargado en la computadora

Puede actualizar el firmware descargando el archivo de firmware manualmente.

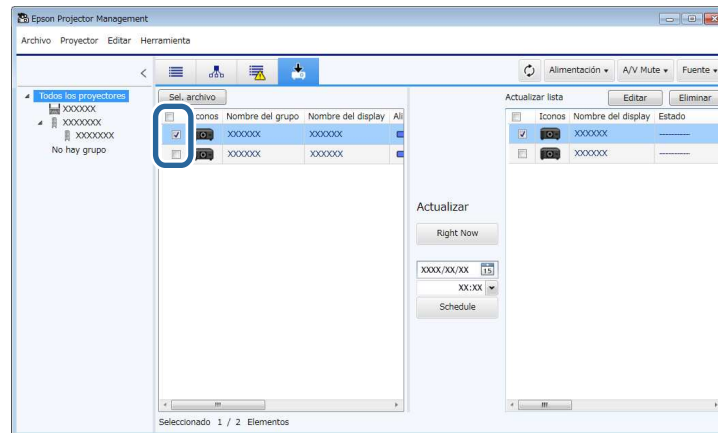
1. Haga clic en el icono **Actualizar lista** en la pantalla principal de Epson Projector Management para abrir la vista **Actualizar lista**.



- Haga clic en **Sel. archivo** para seleccionar el archivo de firmware.  
Aparece la pantalla **Información del archivo**.



- Confirme la información del archivo y haga clic en **Cerrar**.  
Los proyectores que se pueden actualizar utilizando este archivo de firmware aparecen en el panel izquierdo de la vista **Actualizar lista**.
- Seleccione el proyector que desea actualizar. Puede seleccionar varios proyectores o todos los proyectores seleccionando las casillas de verificación, según sea necesario.



- Seleccione uno de los siguientes métodos para actualizar el firmware.
  - Haga clic en **Right Now** para iniciar la actualización de firmware inmediatamente.



- Establezca la fecha y la hora en las que desea realizar la actualización del firmware y luego haga clic en **Schedule** para programar la actualización.

La planificación de actualizaciones se muestra en el panel derecho de la vista **Actualizar lista**.

**Nota:**

- Para cambiar la planificación de actualización, seleccione la programación en el panel derecho y haga clic en **Editar**.
- Para eliminar la planificación de actualización, seleccione la programación en el panel derecho y haga clic en **Eliminar**.
- Puede ver hasta 500 planificaciones en el panel derecho de la vista **Actualizar lista**. Cuando el número de planificaciones supera las 500, las planificaciones se eliminan según sea necesario, empezando con las más antigua.
- Para eliminar todas las planificaciones completadas, haga clic con el botón derecho del mouse en cualquier punto del panel derecho y seleccione **Eliminar planificaciones antiguas**.

La actualización del firmware se actualiza en el día y a la hora que especificó y el indicador LED del proyector se enciende. Cuando concluya la actualización del firmware, el proyector se apaga y pasa al modo de espera. Durante la actualización, puede revisar el estado de la actualización del firmware en el panel derecho de la vista **Actualizar lista**.

**Nota:**

- No cierre el software Epson Projector Management mientras se esté actualizando el firmware.
- Si intenta cerrar el software Epson Projector Management cuando hay una actualización programada en espera, se muestra un mensaje de confirmación. Las actualizaciones programadas se realizan solo mientras se está ejecutando el software Epson Projector Management.
- Es posible que necesite reconfigurar los ajustes de red del proyector después de actualizar el firmware, ya que el proceso de actualización del firmware puede modificar los ajustes de la red.

**Tema principal:** [Actualización del firmware](#)

## **Copia de los ajustes de los menús del proyector en un lote**

Puede copiar los ajustes de los menús de un proyector en uno o más proyectores que sean del mismo modelo y tengan la misma versión de firmware. Esto le permite duplicar rápidamente los ajustes de los menús del proyector en una operación de configuración por lotes.

Puede copiar los ajustes de los menús en una operación de configuración por lotes de inmediato o programar una hora para copiarlos.

Cuando copie los ajustes de los menús, compruebe lo siguiente:

- El proyector está conectado mediante un sistema de red alámbrica.
- El proyector está encendido o el ajuste **Modo espera** del proyector está configurado en **Comunic. activ.**

No todos los ajustes de los menús se copian en otro proyector, como, por ejemplo.

- Los ajustes del menú **Red** (excepto el menú **Correo** y el menú **Otros**)
- Los ajustes **Horas lámpara** y **Estado** del menú **Información**

**Nota:** Realice la operación de configuración por lotes antes de cambiar los ajustes de imagen, tal como Keystone. Los valores de ajuste de imagen también se aplican a otros proyectores y los ajustes seleccionados antes de realizar la operación de configuración por lotes se sobrescriben.

Cuando copie los ajustes de los menús de un proyector a otro, también se copiará el logotipo de usuario. No registre ninguna información que no desea compartir entre múltiples proyectores, tal como un logotipo de usuario.

**Precaución:**

- No puede utilizar el proyector mientras esté copiando los ajustes de los menús del proyector en un lote.
- No desconecte el cable de alimentación del proyector mientras esté copiando los ajustes de los menús. Si el proyector se apaga súbitamente durante la copia, es posible que los ajustes no se transfieran correctamente, lo cual podría ocasionar un mal funcionamiento del proyector. Epson no asume ninguna responsabilidad por fallas en la configuración por lotes y los costos de reparación asociados debido a apagones eléctricos, errores de comunicación u otros problemas que podrían causar dichas fallas.

[Descarga de un archivo de configuración del proyector](#)

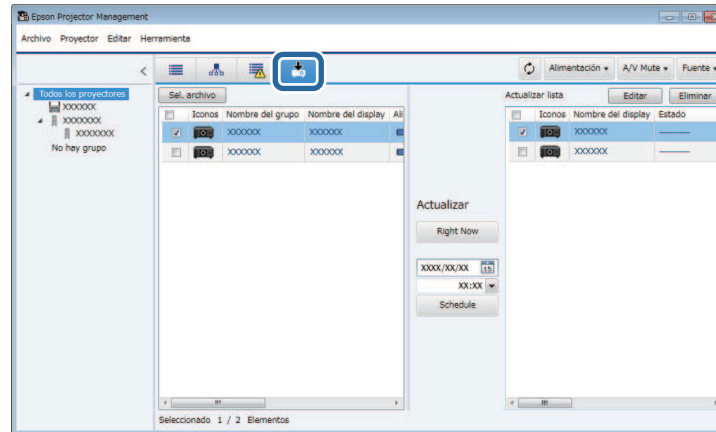
[Copia de un archivo de configuración del proyector](#)

**Tema principal:** [Actualización del firmware y copia de los ajustes de los menús](#)

## Descarga de un archivo de configuración del proyector

Puede descargar un archivo de configuración que contenga los ajustes de los menús de un proyector para que pueda copiarlos en otro proyector.

1. Haga clic en el icono **Actualizar lista** en la pantalla principal de Epson Projector Management para abrir la vista **Actualizar lista**.



2. En el panel izquierdo de la vista **Actualizar lista**, haga clic con el botón derecho del mouse en el proyector del que desea copiar los ajustes de los menús y seleccione **Adquirir datos de configuración del proyector**.
3. Seleccione la carpeta en la que desea descargar el archivo de configuración de los menús del proyector.
4. Seleccione una de las siguientes opciones.
  - Haga clic en **Right Now** para descargar el archivo de configuración inmediatamente.
  - Establezca la fecha y la hora en las que desea descargar el archivo de configuración y luego haga clic en **Schedule** para programar la descarga.

Puede revisar el estado de la descarga en el panel derecho de la vista **Actualizar lista**.

Cuando concluya la descarga, el proyector se apaga y pasa al modo de espera.

**Nota:** Cuando guarde el archivo descargado en la unidad flash USB y lo utiliza para copiar los ajustes de los menús, compruebe que el nombre del archivo cumpla las siguientes convenciones:

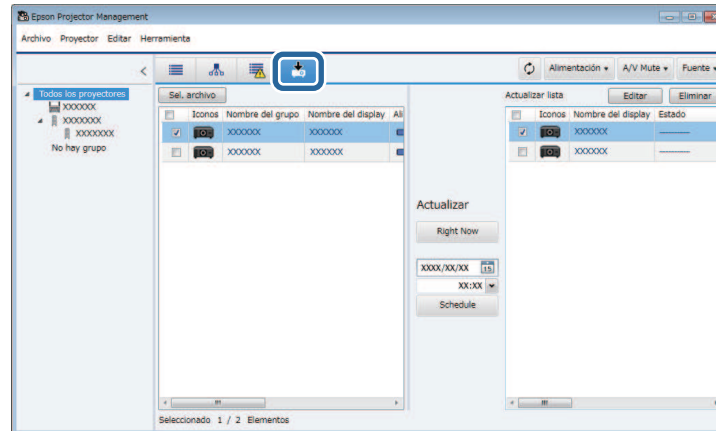
- Solo se utilizan caracteres de un solo byte.
- El nombre del archivo comienza con "PJCONFDATA".

**Tema principal:** [Copia de los ajustes de los menús del proyector en un lote](#)

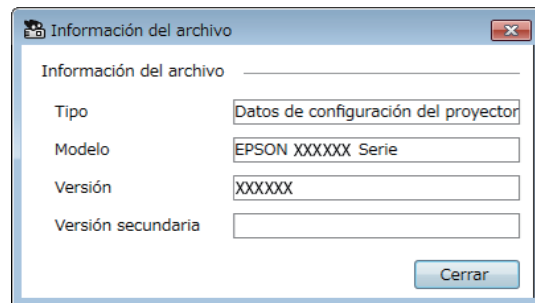
## Copia de un archivo de configuración del proyector

Después de descargar un archivo de configuración que contiene los ajustes de los menús de un proyector, puede copiar los ajustes en el archivo a otro proyector.

1. Haga clic en el icono **Actualizar lista** en la pantalla principal de Epson Projector Management para abrir la vista **Actualizar lista**.



2. Haga clic en **Sel. archivo** para seleccionar el archivo de configuración que descargó. Aparece la pantalla **Información del archivo**.

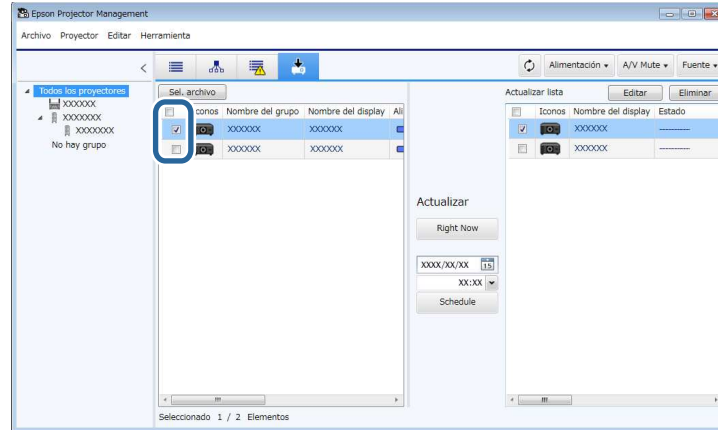


3. Confirme la información del archivo y haga clic en **Cerrar**.

Los proyectores que se pueden actualizar utilizando este archivo de configuración aparecen en el panel izquierdo de la vista **Actualizar lista**.

**Nota:** Solo puede actualizar proyectores que sean del mismo modelo y tengan la misma versión de firmware que el proyector del cual adquirió el archivo de configuración.

4. Seleccione el proyector al que desea copiar el archivo de configuración. Puede seleccionar varios proyectores o todos los proyectores seleccionando las casillas de verificación, según sea necesario.



5. Seleccione uno de los siguientes métodos para copiar los ajustes de los menús:
  - Haga clic en **Right Now** para comenzar a copiar los ajustes de los menús inmediatamente.
  - Establezca la fecha y la hora en las que desea copiar los ajustes y luego haga clic en **Schedule** para programar la actualización.

La planificación de actualizaciones se muestra en el panel derecho de la vista **Actualizar lista**.

**Nota:**

- Para cambiar la planificación de copias, seleccione la programación en el panel derecho y haga clic en **Editar**.
- Para eliminar la planificación de copias, seleccione la programación en el panel derecho y haga clic en **Eliminar**.

- Puede ver hasta 500 planificaciones en el panel derecho de la vista **Actualizar lista**. Cuando el número de planificaciones supera las 500, las planificaciones se eliminan según sea necesario, empezando con las más antigua.
- Para eliminar todas las planificaciones completadas, haga clic con el botón derecho del mouse en cualquier punto del panel derecho y seleccione **Eliminar planificaciones antiguas**.

Los ajustes de los menús se copian en el día y a la hora que especificó y el indicador LED del proyector se enciende. Cuando concluya el proceso, el proyector se apaga y pasa al modo de espera. Durante la copia, puede revisar el estado de la copia de los ajustes en el panel derecho de la vista **Actualizar lista**.

**Nota:**

- No cierre el software Epson Projector Management mientras esté copiando los ajustes de los menús.
- Si intenta cerrar el software Epson Projector Management cuando hay una copia programada en espera, se muestra un mensaje de confirmación. Las operaciones de copia programadas se realizan solo mientras se está ejecutando el software Epson Projector Management.

**Tema principal:** [Copia de los ajustes de los menús del proyector en un lote](#)

---

## Uso de las funciones adicionales

Siga las siguientes instrucciones para utilizar las funciones adicionales del software Epson Projector Management.

[Planificación de eventos del proyector](#)

[Configuración de ajustes de seguridad](#)

[Envío de notificaciones por correo electrónico](#)

[Message Broadcasting \(Difusión de mensajes\)](#)

[Exportar un perfil para el software Epson iProjection](#)

[Almacenamiento de los archivos de registro del proyector](#)

[Actualización de la información registrada](#)

### Planificación de eventos del proyector

Puede programar eventos para que ocurran automáticamente en el proyector.

El proyector realizará las siguientes operaciones en la fecha y a la hora estipuladas de la planificación establecida.

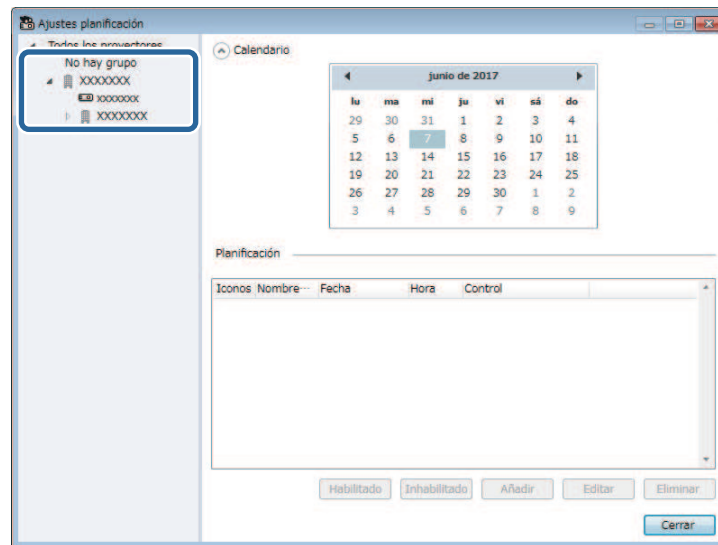
- **Alimentación On/Off**
- **A/V Mute**
- Cambio de fuentes de entrada
- **Message Broadcasting**
- **Ajuste automático** (Solo disponible para proyectores que admiten **Calibración de color**, **Coincid. Pantallas**, **Calib. fuente de luz** o **Modo Actualizar**).

También debe ejecutar el software Epson Projector Management en su computadora a la hora estipulada para que se lleven a cabo los eventos programados.

**Nota:** No puede programar una actualización de firmware en esta pantalla. Utilice la vista **Actualizar lista** para programarla.

1. Seleccione **Herramienta** en la barra de menús y seleccione **Planificación > Ajustes planificación**.

2. Seleccione los proyectores o los grupos para los cuales desea programar un evento.



3. Seleccione **Añadir**.



4. Seleccione la fecha y la hora para el evento programado, luego seleccione la operación que desea realizar.

Crear programación

Nombre del display: XXXXXX

Repetir:

- Fecha
- Todas las semanas
- Todos los días

Planificación:

Fecha: XXXX/XX/XX [15]

Hora: XX:XX

Control:

Alimentación

- On
- Off

Aceptar Cancelar

**Nota:**

- Si programa un evento que requiere que el proyector esté encendido, el proyector se enciende automáticamente, incluso si no especifica un evento de encendido.
- Antes de activar la función **Ajuste automático**, deje que la imagen proyectada se vuelva brillante, sin ningún parpadeo. Asegúrese de seleccionar un evento de encendido antes del evento de **Ajuste automático** para permitir que la imagen proyectada se vuelva brillante.
- Encienda todos los proyectores antes de utilizar la función **Ajuste automático**. Asegúrese de seleccionar un evento de encendido para todos los proyectores en los que desea usar la función **Ajuste automático**.

5. Seleccione **Aceptar** para guardar los ajustes.

El evento programado se guarda.

**Nota:**

- Para editar la programación de eventos, seleccione el evento en la pantalla **Ajustes planificación** y seleccione **Editar**.
- Para eliminar un evento programado, seleccione el evento en la pantalla **Ajustes planificación** y seleccione **Eliminar**.
- Para activar o desactivar el evento programado sin eliminarlo de la lista, seleccione el evento en la pantalla **Ajustes planificación** y seleccione **Habilitado/Inhabilitado**.
- Para activar o desactivar todos los eventos programados, seleccione **Herramienta** en la barra de menús, seleccione **Planificación** y luego seleccione **Habilitar programación/Deshabilitar programación**.

**Tema principal:** [Uso de las funciones adicionales](#)

**Referencias relacionadas**

[Propiedades del proyector - Planificación](#)

**Temas relacionados**

[Actualización del firmware y copia de los ajustes de los menús](#)

## Configuración de ajustes de seguridad

Puede mejorar el nivel de seguridad del software Epson Projector Management restringiendo acceso a la aplicación y evitando que otros puedan modificar los ajustes.

[Configuración de una contraseña](#)

[Restricción del uso de la aplicación](#)

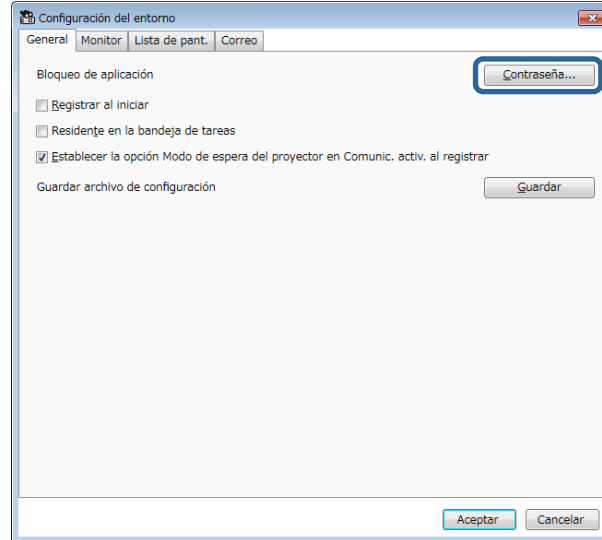
**Tema principal:** [Uso de las funciones adicionales](#)

## Configuración de una contraseña

Puede configurar una contraseña que se debe ingresar cuando la aplicación es iniciada o cuando la función de bloqueo de la aplicación está activada.

1. Seleccione **Herramienta** en la barra de menús y seleccione **Configuración del entorno**.
2. Seleccione la ficha **General**.

### 3. Seleccione **Contraseña**.



4. Realice una de las siguientes acciones.
  - Para crear una contraseña por primera vez: Deje el campo **Contraseña antigua** en blanco.
  - Para cambiar la contraseña: Ingrese la contraseña actual en el campo **Contraseña antigua**.
5. Ingrese la contraseña nueva en el campo **Contraseña nueva**. La contraseña puede tener hasta 16 caracteres alfanuméricos.
6. Ingrese la misma contraseña una vez más en el campo **Contraseña nueva (confirmación)**.
7. Haga clic en **Aceptar**.

La contraseña se guarda.

**Tema principal:** [Configuración de ajustes de seguridad](#)

## Restricción del uso de la aplicación

Puede bloquear las funciones de la aplicación para que no las puedan acceder terceros.

**Nota:** Cuando configura una contraseña, debe ingresar la contraseña para desbloquear la aplicación. El uso de una contraseña mejora la seguridad de la aplicación.

Abra el menú **Herramienta** y luego seleccione **Bloqueo de aplicación**.

El bloqueo de la aplicación se activa y no se permite ninguna operación, con la excepción de abrir y cerrar la aplicación y deshabilitar el bloqueo de la aplicación.

Para desbloquear la aplicación, abra el menú **Herramienta** y luego seleccione **Desbloqueo de aplicación**. Si no ha configurado una contraseña, puede dejar estos campos en blanco y simplemente hacer clic en **Aceptar** en la ventana para ingresar la contraseña.

**Tema principal:** [Configuración de ajustes de seguridad](#)

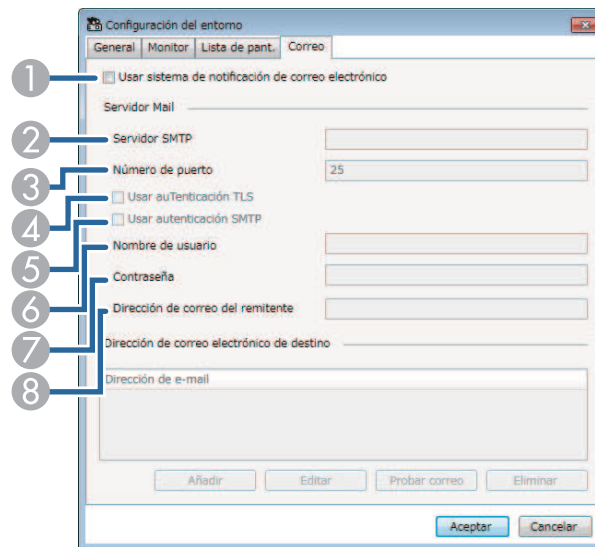
## Envío de notificaciones por correo electrónico

Puede configurar el software para que le envíe una alerta por correo electrónico si hay un problema con el proyector o si el software detecta que el proyector registrado se ha reemplazado por uno diferente. El software también le puede enviar una notificación por correo electrónico cuando el proyector regresa al estado normal.

### **Nota:**

- Si el proyector se apaga a causa de algún problema grave, es posible que no reciba un mensaje de alerta por correo electrónico.
  - El tipo de problemas incluido en la notificación por correo electrónico varía según el modelo del proyector.
1. Seleccione **Herramienta** en la barra de menús y seleccione **Configuración del entorno**.
  2. Seleccione la ficha **Correo**.

3. Seleccione los ajustes necesarios.



- 1 Seleccione esta opción para activar las notificaciones por correo electrónico e ingresar la información necesaria.
  - 2 Introduzca el nombre del servidor SMTP o la dirección IP para el servidor SMTP del proyector.
  - 3 Seleccione un número para el puerto del servidor SMTP utilizando el número 1 al 65535. El número predeterminado es 25.
  - 4 Seleccione esta opción para habilitar la autenticación TLS.
  - 5 Seleccione esta opción para habilitar la autenticación SMTP.
  - 6 Introduzca un nombre de usuario para la autenticación SMTP.
  - 7 Introduzca una contraseña para la autenticación SMTP.
  - 8 Introduzca la dirección de correo electrónico que desea utilizar para identificar al remitente. Puede ingresar hasta 512 caracteres alfanuméricos.
4. Seleccione **Añadir**, seleccione las direcciones de correo electrónico de los destinatarios y luego seleccione el tipo de notificaciones que desea que reciban.

5. Seleccione **Aceptar**.

Aparece la pantalla **Configuración del entorno**. Repita los pasos 4 a 5 para añadir las direcciones de correo electrónico de los destinatarios. Puede registrar hasta 10 direcciones de correo electrónico.

6. Haga clic en **Probar correo**.

Si no recibe el mensaje de correo electrónico de prueba, revise todos los ajustes en la ficha **Correo** para comprobar que estén configurados correctamente.

7. Seleccione **Aceptar** para guardar los ajustes.

**Tema principal:** [Uso de las funciones adicionales](#)

#### **Referencias relacionadas**

[Soluciones para cuando no recibe avisos por correo electrónico de la red](#)

[Configuración del entorno - Correo](#)

## **Message Broadcasting (Difusión de mensajes)**

Puede distribuir imágenes o mensajes de texto a múltiples proyectores para que se proyecten simultáneamente a través de dichos proyectores. Puede distribuir la información inmediatamente o en una fecha y hora específica utilizando la función de programación.

#### **Nota:**

- Asegure que la resolución del archivo de imagen sea entre 50 × 50 y 1920 × 1200 píxeles.
- Asegure que el texto contenga 1024 caracteres o menos.

**Precaución:** No dependa de la función Message Broadcasting para enviar mensajes urgentes en una emergencia. En casos de emergencia, utilice otros métodos para enviar avisos. Epson no garantiza la velocidad, la fiabilidad o la exactitud de los mensajes enviados utilizando esta función, y Epson no será responsable por ninguna pérdida, daño o lesión que resulte de su uso.

[Difusión de un mensaje inmediatamente](#)

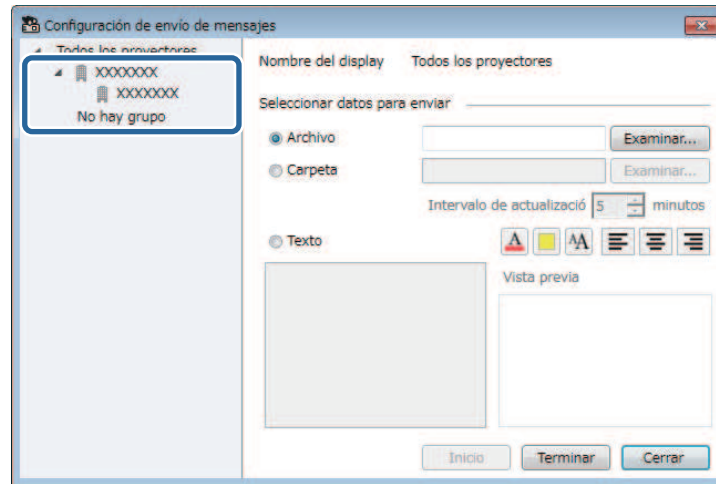
[Difusión de un mensaje a una fecha y hora específicas](#)

**Tema principal:** [Uso de las funciones adicionales](#)

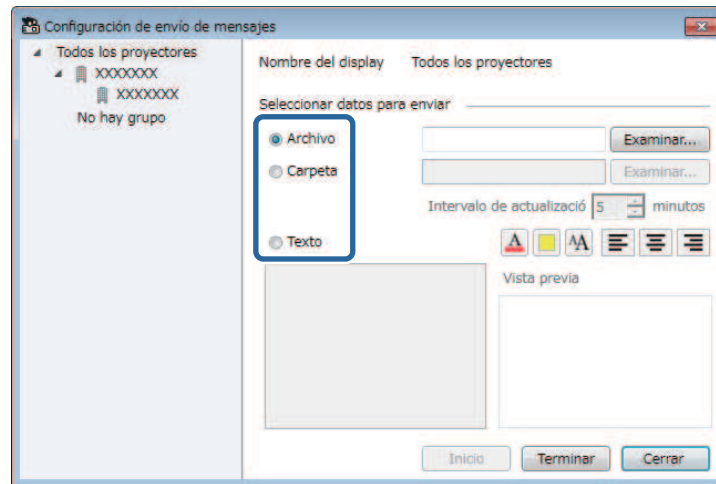
## **Difusión de un mensaje inmediatamente**

Puede distribuir imágenes o mensajes de texto a múltiples proyectores para que se proyecten simultáneamente a través de dichos proyectores de forma inmediata.

1. Seleccione **Herramienta** en la barra de menús y seleccione **Message Broadcasting**.
2. Seleccione el proyector o el grupo al que desea enviar el mensaje.



3. Seleccione el tipo de información que desea distribuir.



- Seleccione **Archivo** para distribuir un archivo JPEG.

- Seleccione **Carpeta** para distribuir todos los archivos JPEG en la carpeta especificada.
  - Seleccione **Texto** para distribuir un mensaje de texto.
4. Seleccione los ajustes necesarios.
    - Cuando selecciona **Archivo**, seleccione **Examinar** para especificar el archivo que desea distribuir.
    - Cuando selecciona **Carpeta**, seleccione **Examinar** para especificar la carpeta que contiene los archivos que desea distribuir. Especifique un ajuste **Intervalo de actualización** entre 1 a 30 minutos para cambiar la proyección de una imagen a la siguiente automáticamente.
    - Cuando selecciona **Texto**, introduzca el mensaje en el cuadro de texto y seleccione cualquiera de los ajustes de estilo disponibles.
  5. Seleccione **Iniciar**.

Los proyectores o grupos seleccionados proyectan las imágenes o el mensaje de texto que haya especificado.

**Nota:** El proyector detiene la proyección de otras fuentes de inmediato y cambia al contenido distribuido.
  6. Seleccione **Terminar** para detener la proyección de la imagen o el mensaje distribuido.

**Tema principal:** [Message Broadcasting \(Difusión de mensajes\)](#)

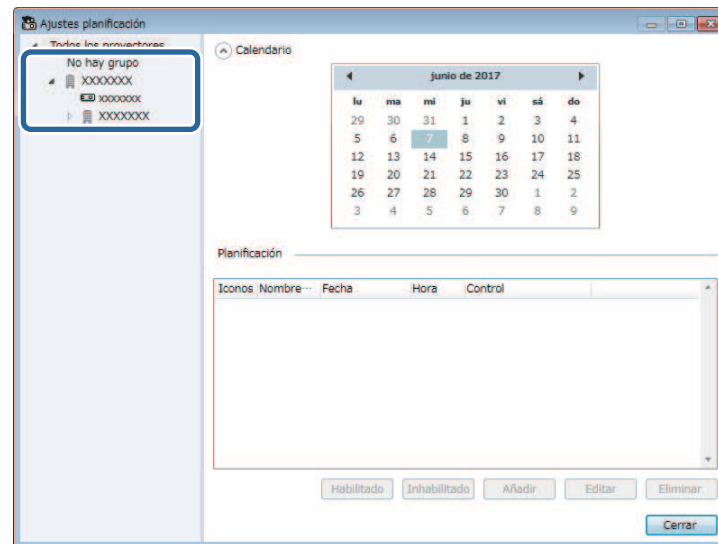
## **Difusión de un mensaje a una fecha y hora específicas**

Puede distribuir imágenes o mensajes de texto a múltiples proyectores para que se proyecten simultáneamente a través de dichos proyectores a una fecha y hora específicas.

1. Seleccione **Herramienta** en la barra de menús y seleccione **Planificación > Ajustes planificación**.



2. Seleccione el proyector o el grupo al que desea enviar el mensaje.



3. Seleccione **Añadir**.

4. Seleccione la fecha y la hora para la difusión del mensaje, luego seleccione **Message Broadcasting** en la sección **Control**.

Crear programación

Nombre del display : XXXXXX

Repetir

Fecha  
 Todas las semanas  
 Todos los días

Planificación

Fecha: XXXX/XX/XX [15]

Hora: XX:XX

Control

**Message Broadcasting**

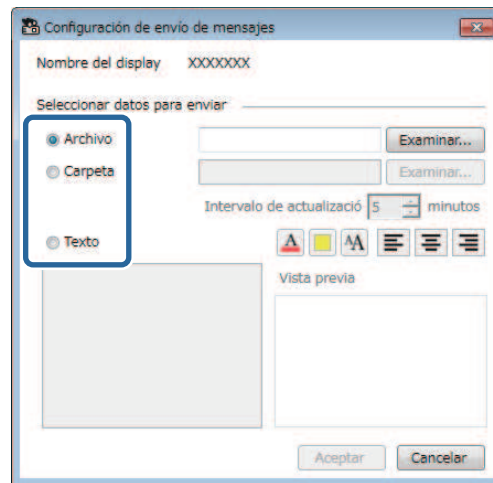
Inicio  
 Salir

Configuración  
Sin establecer

Aceptar Cancelar

5. Seleccione **Inicio** y luego seleccione **Configuración**.

6. Seleccione el tipo de información que desea distribuir.



- Seleccione **Archivo** para distribuir un archivo JPEG.
  - Seleccione **Carpeta** para distribuir todos los archivos JPEG en la carpeta especificada.
  - Seleccione **Texto** para distribuir un mensaje de texto.
7. Seleccione los ajustes necesarios.
- Cuando selecciona **Archivo**, seleccione **Examinar** para especificar el archivo que desea distribuir.
  - Cuando selecciona **Carpeta**, seleccione **Examinar** para especificar la carpeta que contiene los archivos que desea distribuir. Especifique un ajuste **Intervalo de actualización** entre 1 a 30 minutos para cambiar la proyección de una imagen a la siguiente automáticamente.
  - Cuando selecciona **Texto**, introduzca el mensaje en el cuadro de texto y seleccione cualquiera de los ajustes de estilo disponibles.
8. Seleccione **Aceptar**.
9. Seleccione **Aceptar**.
10. Repita los pasos 2 a 4 para especificar la fecha y hora para finalizar la difusión del mensaje.

**Nota:** Si no especifica la fecha y hora para detener la difusión del mensaje, el proyector proyecta el mensaje distribuido continuamente.

11. Seleccione **Salir** y luego seleccione **Aceptar**.
12. Seleccione **Cerrar** para guardar los ajustes de planificación y de mensajes.

En la fecha y hora especificadas, los proyectores o grupos seleccionados proyectan las imágenes o el mensaje de texto que haya especificado.

**Tema principal:** [Message Broadcasting \(Difusión de mensajes\)](#)

## Exportar un perfil para el software Epson iProjection

Puede exportar información del proyector para un grupo de proyectores registrados en el software Epson Projector Management e importarla en el software Epson iProjection como un perfil.

1. Seleccione **Archivo** en la barra de menús y seleccione **Exportar > Perfil de Epson iProjection**.
2. Seleccione el grupo de proyectores que desea exportar.
3. Seleccione **Aceptar** para guardar el archivo .mplist.

### **Nota:**

- Consulte la *Guía de funcionamiento de Epson iProjection (Windows/Mac)* para obtener detalles sobre la importación de la información del proyector en Epson iProjection.
- Dependiendo del estado registrado de los proyectores exportados, es posible que no pueda importar el perfil correctamente.

**Tema principal:** [Uso de las funciones adicionales](#)

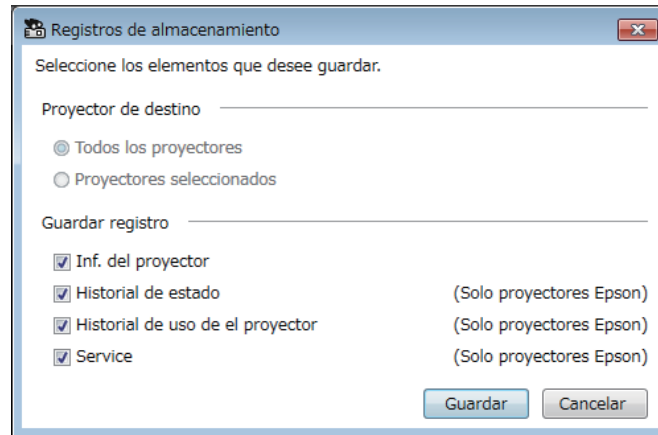
## Almacenamiento de los archivos de registro del proyector

Puede guardar cierta información, tal como los historiales de uso del proyector y de errores a un archivo de registro en una carpeta. (Esta función solo está disponible para proyectores Epson). El archivo de registro se guarda como un archivo ZIP separado.

### **Nota:**

- La información de registro solo se obtiene mientras se está ejecutando el software Epson Projector Management.
- El software Epson Projector Management guarda la información de registro de los últimos tres meses de forma predeterminada. Puede cambiar el periodo de almacenamiento del registro en **Registros de almacenamiento** en la ficha **Monitor** de la pantalla **Configuración del entorno**.
- El tipo de registros almacenados por el software Epson Projector Management varía según el modelo del proyector.

1. Seleccione **Archivo** en la barra de menús y seleccione **Registros de almacenamiento**. Aparece la pantalla **Registros de almacenamiento**.



2. Seleccione el proyector de destino.
  - Seleccione **Todos los proyectores** para incluir todos los proyectores registrados.
  - Seleccione **Proyectores seleccionados** para incluir solo los proyectores seleccionados.
3. Seleccione el tipo de información que desea guardar en un archivo de registro y luego seleccione **Guardar**.
4. Especifique la carpeta de salida y el nombre del archivo, luego seleccione **Guardar**.  
El archivo ZIP se crea en la carpeta especificada.

**Tema principal:** [Uso de las funciones adicionales](#)

## Actualización de la información registrada

Cuando reemplaza un proyector registrado, el software lo detecta automáticamente y muestra un mensaje. Cuando aparece el mensaje, puede actualizar la información registrada.

**Nota:** Los eventos programados asociados al proyector reemplazado aún están habilitados.

1. En la pantalla principal de Epson Projector Management, seleccione el proyector reemplazado. Puede seleccionar varios proyectores o todos los proyectores seleccionando las casillas de verificación, según sea necesario.

2. Haga clic con el botón derecho en cualquier proyector seleccionado en la lista y luego seleccione **Procesar proyector reemplazado**.

Verá un mensaje que le preguntará si desea almacenar los datos del historial antes de reemplazar el proyector. Si va a utilizar los datos del historial para el análisis, seleccione **Sí**. De lo contrario, se recomienda seleccionar **No**.

Si habilitó las notificaciones por correo electrónico, recibirá un correo electrónico de confirmación cuando la actualización se complete.

**Tema principal:** [Uso de las funciones adicionales](#)

---

# Solución de problemas

Consulte las siguientes secciones para buscar soluciones a problemas que pueda tener con el software Epson Projector Management.

[Solución de problemas con la conexión de red](#)

[Solución de problemas de monitorización y control](#)

[Solución de problemas con la actualización del firmware](#)

## Solución de problemas con la conexión de red

Pruebe las siguientes soluciones según su entorno de red.

[Sugerencias para cuando no pueda encontrar proyectores conectados \(mediante una red alámbrica\)](#)

[Sugerencias para cuando no pueda encontrar proyectores conectados \(mediante una red inalámbrica\)](#)

**Tema principal:** [Solución de problemas](#)

### Sugerencias para cuando no pueda encontrar proyectores conectados (mediante una red alámbrica)

Cuando no pueda encontrar al proyector a través de una red alámbrica, pruebe las siguientes sugerencias. Si no puede resolver el problema, comuníquese con su administrador de red.

- Conecte el cable de red firmemente.

**Nota:**

- Utilice un cable LAN 100BASE-TX o 10BASE-T LAN (disponible en tiendas).
- Para evitar un mal funcionamiento, utilice un cable LAN blindado de categoría 5 o superior.
- Revise los ajustes de red del proyector.
  - Configure el ajuste **DHCP** en **Off**. Cuando el ajuste **DHCP** esté configurado en **On**, puede tardarse unos momentos en entrar en modo de espera LAN si no se encuentra un servidor DHCP disponible.
  - Configure la dirección IP, la máscara de subred y la dirección de la puerta de enlace para el proyector correctamente.
  - Cierre el menú de ajustes de red del proyector.

- Revise los ajustes de red de la computadora.
  - Active los ajustes LAN en la computadora.
  - Desactive el firewall. Si no desea desactivar el firewall, regístrelo como una excepción. Realice los ajustes necesarios para abrir el puerto. El puerto utilizado por este software es "56181" (TCP).

**Tema principal:** [Solución de problemas con la conexión de red](#)

**Tareas relacionadas**

[Configuración de un proyector en modo de conexión avanzada \(red alámbrica\)](#)

## **Sugerencias para cuando no pueda encontrar proyectores conectados (mediante una red inalámbrica)**

Cuando no pueda encontrar al proyector a través de una red inalámbrica, pruebe las siguientes sugerencias. Si no puede resolver el problema, comuníquese con su administrador de red.

- Revise el estado de los dispositivos externos utilizados para la conexión de red o el entorno en el que los dispositivos de red y el proyector estén localizados.
  - Conecte firmemente la unidad LAN inalámbrica especificada al proyector, si es necesario. Consulte el *Manual del usuario* del proyector para obtener más detalles.
  - Compruebe que no haya ningún obstáculo entre el punto de acceso y la computadora o el proyector, y cambie su posición para mejorar la comunicación. En ocasiones, el espacio interior impide la detección del proyector en una búsqueda.
  - Asegure que el punto de acceso y la computadora o el proyector no estén muy separados. Acerque los dispositivos e intente conectarse otra vez.
  - Revise si algún otro equipo está causando interferencia, tal como un dispositivo Bluetooth o un microondas. Aleje el dispositivo que está causando la interferencia o aumente el ancho de banda inalámbrica.
  - Ajuste la potencia de la señal de radio al máximo para los dispositivos de red.
  - Configure la dirección IP, la máscara de subred y la dirección de la puerta de enlace para el punto de acceso correctamente.
  - Compruebe que el sistema LAN inalámbrico del punto de acceso sea compatible con el sistema LAN inalámbrico del proyector.
- Revise los ajustes de red del proyector.
  - Configure el ajuste **Modo de conexión** en **Avanzado**.
  - Configure la computadora, el punto de acceso y el proyector al mismo SSID.



- Configure el ajuste **DHCP** en **Off**. Cuando el ajuste **DHCP** esté configurado en **On**, puede tardarse unos momentos en entrar en modo de espera LAN si no se encuentra un servidor DHCP disponible.
- Configure la dirección IP, la máscara de subred y la dirección de la puerta de enlace para el proyector correctamente.
- Active el ajuste de LAN inalámbrica, si es necesario.
- Configure el sistema de LAN inalámbrica para que cumpla los estándares admitidos por el punto de acceso.
- Cuando active el ajuste de seguridad, configure la misma contraseña para el punto de acceso, la computadora y el proyector.
- Cierre el menú de ajustes de red del proyector.
- Revise los ajustes de red de la computadora.
  - Asegure que esté utilizando una computadora que se puede conectar a una red LAN inalámbrica.
  - Active el ajuste de LAN inalámbrica o AirPort en la computadora.
  - Establezca una conexión con el mismo punto de acceso al que está conectado el proyector.
  - Desactive el firewall. Si no desea desactivar el firewall, regístrelo como una excepción. Realice los ajustes necesarios para abrir el puerto. El puerto utilizado por este software es "56181" (TCP).
- Compruebe que ninguno de los ajustes del punto de acceso esté bloqueando la conexión al proyector, como, por ejemplo, restricciones de Dirección MAC o restricciones de puerto.

**Tema principal:** [Solución de problemas con la conexión de red](#)

#### **Tareas relacionadas**

[Configuración de un proyector en modo de conexión avanzada \(red inalámbrica\)](#)

## **Solución de problemas de monitorización y control**

Pruebe las siguientes soluciones dependiendo de su situación.

[Soluciones para cuando no puede monitorizar o controlar el proyector](#)

[Soluciones para cuando no recibe avisos por correo electrónico de la red](#)

[Soluciones para cuando no se puede difundir un mensaje](#)

**Tema principal:** [Solución de problemas](#)

## Soluciones para cuando no puede monitorizar o controlar el proyector

Pruebe las siguientes soluciones para cuando no puede monitorizar o controlar los proyectores.

- Asegúrese de que el proyector esté encendido y conectado a la red correctamente.
- Para monitorizar los proyectores aun cuando están en modo de espera (cuando la alimentación está apagada), seleccione **Comunic. activ.** como el ajuste **Modo en espera** en los menús de los proyectores. También seleccione el ajuste **Puerto**, si es necesario.
- Asegure que el proyector que desea monitorizar o controlar está registrado en el software Epson Projector Management.
- Desactive los ajustes de DHCP para su proyector. Si activa los ajustes de DHCP, la dirección IP del proyector cambia automáticamente y es posible que el software Epson Projector Management no pueda encontrar el proyector registrado.
- Cuando restaura los ajustes desde el archivo de respaldo, extraiga el archivo ZIP y copie los archivos extraídos en el siguiente directorio.

C:\ProgramData\SEIKO EPSON CORPORATION\Epson Projector Management

- Si necesita reinstalar el software, pero no tiene un archivo de respaldo, retire el archivo guardado en el siguiente directorio y luego vuelva a instalar el software.

C:\ProgramData\SEIKO EPSON CORPORATION\Epson Projector Management

**Tema principal:** [Solución de problemas de monitorización y control](#)

### Referencias relacionadas

[Configuración del entorno - General](#)

### Temas relacionados

[Monitorización y control de los proyectores](#)

## Soluciones para cuando no recibe avisos por correo electrónico de la red

Si no recibe un correo electrónico avisándole de sus problemas con el proyector a través de la red, pruebe las siguientes soluciones:

- Asegúrese de que el proyector esté encendido y conectado a la red correctamente. (Si el proyector se apaga a causa de algún problema grave, es posible que no reciba un mensaje de alerta por correo electrónico).
- Para monitorizar los proyectores aun cuando están en modo de espera (cuando la alimentación está apagada), seleccione **Comunic. activ.** como el ajuste **Modo en espera** en los menús de los proyectores. También seleccione el ajuste **Puerto**, si es necesario.
- Asegure que la toma de corriente o la fuente de alimentación esté funcionando correctamente.

- Seleccione **Probar correo** en la ficha **Correo** de la pantalla **Configuración del entorno**. Si no recibe el mensaje de correo electrónico de prueba, revise todos los ajustes en la ficha **Correo** para comprobar que estén configurados correctamente.

**Tema principal:** [Solución de problemas de monitorización y control](#)

#### **Referencias relacionadas**

[Configuración del entorno - Correo](#)

## **Soluciones para cuando no se puede difundir un mensaje**

Si la función Message Broadcasting no funciona correctamente, pruebe las siguientes soluciones:

- Asegúrese de que el proyector esté encendido y conectado a la red correctamente.
- Para monitorizar los proyectores aun cuando están en modo de espera (cuando la alimentación está apagada), seleccione **Comunic. activ.** como el ajuste **Modo en espera** en los menús de los proyectores. También seleccione el ajuste **Puerto**, si es necesario.
- En sus ajustes de firewall, abra el puerto UDP para permitir que la función Message Broadcasting se pueda comunicar a través del puerto requerido. Consulte la documentación del software de firewall para obtener instrucciones.
- Cuando pulsa el botón **Esc** del control remoto o del panel de control del proyector para interrumpir la difusión de mensajes, la función Message Broadcasting se desactiva. Para volver a distribuir los mensajes, reinicie el proyector.

**Tema principal:** [Solución de problemas de monitorización y control](#)

## **Solución de problemas con la actualización del firmware**

Pruebe las siguientes soluciones dependiendo de su situación.

[Soluciones para cuando no puede actualizar el firmware o copiar los ajustes de los menús](#)

**Tema principal:** [Solución de problemas](#)

## **Soluciones para cuando no puede actualizar el firmware o copiar los ajustes de los menús**

- Confirme que la computadora esté conectada a la red.
- Seleccione **Habilitar para recibir información sobre actualizaciones de firmware** en la ficha **Monitor** de la pantalla **Configuración del entorno**.
- Verifique si el software Epson Projector Management se estaba ejecutando a la hora programada para la actualización.

- Si el ajuste **Modo en espera** del proyector está configurado como **Comunic. desact.** y el proyector está apagado, no será posible actualizar el firmware o copiar los ajustes de los menús. Cambie el ajuste **Modo en espera** a **Comunic. activ.**
- El archivo de firmware o de configuración puede estar corrompido. Descargue el firmware o copie los ajustes de los menús de nuevo y luego intente realizar la actualización o la copia una vez más.
- Si la actualización no se realiza a la hora estipulada, confirme que la actualización programada no haya sido cancelada. Las actualizaciones programadas que son canceladas permanecen en el panel derecho de la vista **Actualizar lista** y su estado aparece como **Finalizar**.
- Si modifica los ajustes de red después de registrar el proyector en el software Epson Projector Management, no se podrá actualizar el firmware y no se podrán copiar los ajustes de los menús porque la información de los proyectores que está registrada en la aplicación y los ajustes actuales de los proyectores son distintos. Haga clic en **Refrescar** en la vista **Actualizar lista** para actualizar la información de los proyectores.
- Si no puede actualizar el firmware o copiar los ajustes de los menús en una red DHCP, desactive DHCP e intente realizar la actualización o la copia utilizando una dirección IP fija.
- Cuando la Alerta de seguridad de Windows aparece y le pide que confirme el ajuste de firewall mientras busca los proyectores, permita acceso al software Epson Projector Management.

**Tema principal:** [Solución de problemas con la actualización del firmware](#)

# Resumen de las pantallas

Consulte las siguientes secciones para obtener más información sobre las pantallas de Epson Projector Management.

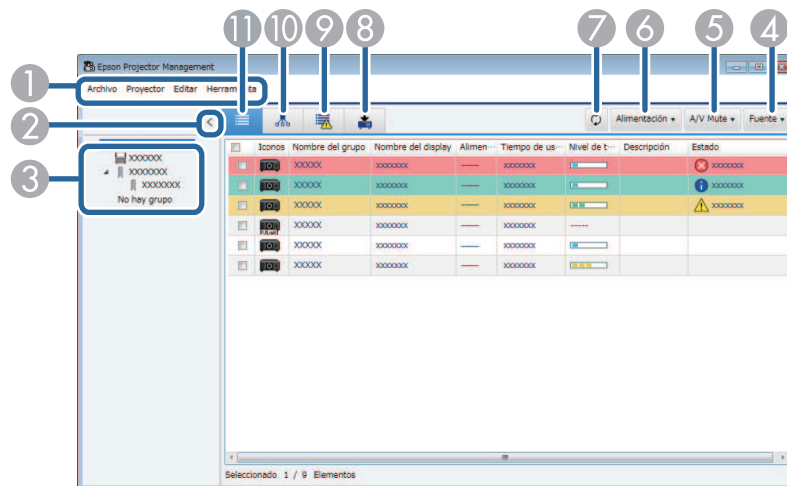
[Pantalla principal de Epson Projector Management](#)

[Pantalla Propiedades del proyector](#)






[Pantalla Configuración del entorno](#)

## Pantalla principal de Epson Projector Management

Cuando inicia el software Epson Projector Management, aparece la pantalla principal.



1	Menú <b>Archivo</b>	<ul style="list-style-type: none"> <li>• <b>Registros de almacenamiento:</b> Selecciona los ajustes de registros de almacenamiento.</li> <li>• <b>Exportar:</b> Exporta información del proyector registrada en el software Epson Projector Management para importarla en el software Epson iProjection como un perfil.</li> <li>• <b>Información sobre versión:</b> Muestra la información sobre la versión de la aplicación.</li> <li>• <b>Salir:</b> Cierra la aplicación.</li> </ul>
	Menú <b>Proyector</b>	<ul style="list-style-type: none"> <li>• <b>Registro del proyector:</b> Busca proyectores nuevos y los registra.</li> <li>• <b>Registro de grupo:</b> Crea un grupo de proyectores nuevo.</li> </ul>
	Menú <b>Editar</b>	<ul style="list-style-type: none"> <li>• <b>Propiedades:</b> Muestra la pantalla de <b>Propiedades del proyector</b>.</li> <li>• <b>Monitorización activada/Monitorización desactivada:</b> Habilita o deshabilita la monitorización.</li> <li>• <b>Eliminar:</b> Elimina el proyector seleccionado de la lista.</li> </ul>
	Menú <b>Herramienta</b>	<ul style="list-style-type: none"> <li>• <b>Bloqueo de aplicación/Desbloqueo de aplicación:</b> Habilita o deshabilita la función de bloqueo de aplicación.</li> <li>• <b>Configuración del entorno:</b> Muestra la pantalla <b>Configuración del entorno</b>.</li> <li>• <b>Planificación:</b> Selecciona los ajustes de planificación.</li> <li>• <b>Message Broadcasting:</b> Selecciona los ajustes de la función de difusión de imágenes (Message Broadcasting).</li> </ul>
2	> < Mostrar/Ocultar	Expande o contrae la lista de grupos.
3	Lista de grupos	Muestra los elementos registrados en el grupo en un diagrama jerárquico.
4	<b>Fuente</b>	Cambia la fuente de entrada del proyector. (Disponible solamente para proyectores Epson).
5	<b>A/V Mute</b>	Activa o desactiva la función de Pausa A/V u Obturador del proyector.

6	<b>Alimentación</b>	Enciende o apaga el proyector.
7		Actualiza la información del proyector.
8		Muestra la vista Actualizar lista. Puede gestionar las actualizaciones del firmware del proyector y las operaciones de configuración por lotes.
9		Muestra la lista de errores. Puede ver una lista de los proyectores que actualmente están en estado de error o advertencia.
10		Muestra la vista de grupos. Puede revisar el grupo de proyectores en un diagrama jerárquico.
11		Muestra la vista de lista detallada. Puede revisar el estado del proyector en una lista.

[Iconos de estado del proyector](#)

[Vista Actualizar lista](#)




**Tema principal:** [Resumen de las pantallas](#)




**Referencias relacionadas**

[Configuración del entorno - Lista de pant.](#)

## Iconos de estado del proyector

Los iconos en la pantalla principal del software Epson Projector Management se describen en la siguiente tabla.

	El grupo está ampliado.
	El grupo está contraído.
	El proyector se monitoriza o controla mediante el protocolo PjLink.

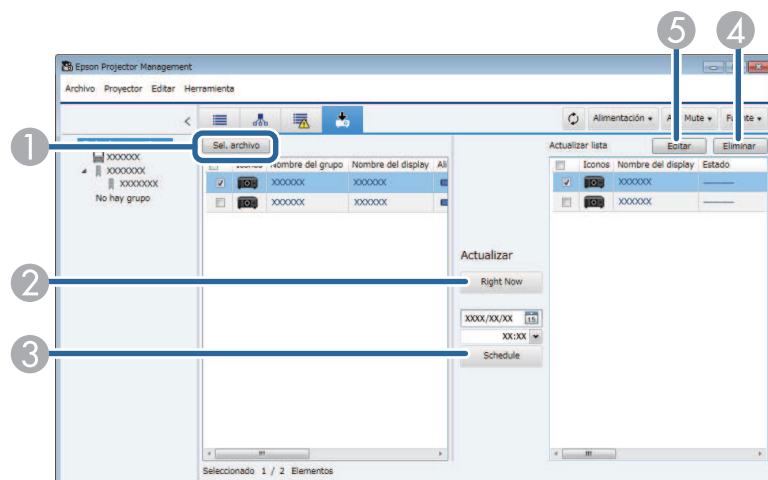
	El grupo o el proyector está en estado normal.
	El grupo o el proyector está en estado de advertencia.
	El grupo o el proyector está en estado de error.
	El grupo o el proyector requiere atención inmediata.
	El grupo o el proyector está realizando operaciones.
	Se está actualizando la información del grupo o del proyector.
	La monitorización está deshabilitada para el grupo o el proyector.
	El proyector está encendido.
	El proyector se está calentando.
	El proyector se está enfriando.
	El proyector está apagado.
	El proyector tuvo un problema y se apagó.
	La función de Pausa A/V u Obturador del proyector está activado.
	El proyector está muy caliente.
	El proyector se ha sobrecalentado.
	El nivel de temperatura del proyector es normal.
	El software no puede adquirir el estado del proyector.

**Tema principal:** [Pantalla principal de Epson Projector Management](#)



## Vista Actualizar lista

Cuando hace clic en el icono **Actualizar lista** en la pantalla principal de Epson Projector Management, aparece la vista **Actualizar lista**. Puede actualizar sus proyectores para usar el firmware más reciente o copiar los ajustes de los menús del proyector.



1	<b>Sel. archivo</b>	Le permite seleccionar el archivo del firmware o el archivo de los ajustes de los menús.
2	<b>Right Now</b>	Le permite iniciar la actualización del firmware o el proceso de copia de los menús del proyector inmediatamente.
3	<b>Schedule</b>	Le permite programar la fecha y la hora para iniciar la actualización del firmware o el proceso de copia de los menús del proyector.
4	<b>Eliminar</b>	Le permite eliminar las actualizaciones programadas.
5	<b>Editar</b>	Le permite editar una actualización programada.

Tema principal: [Pantalla principal de Epson Projector Management](#)

## Pantalla Propiedades del proyector

Cuando selecciona **Propiedades** en el menú **Editar**, aparece la pantalla **Propiedades del proyector**.


[Propiedades del proyector - Información](#)

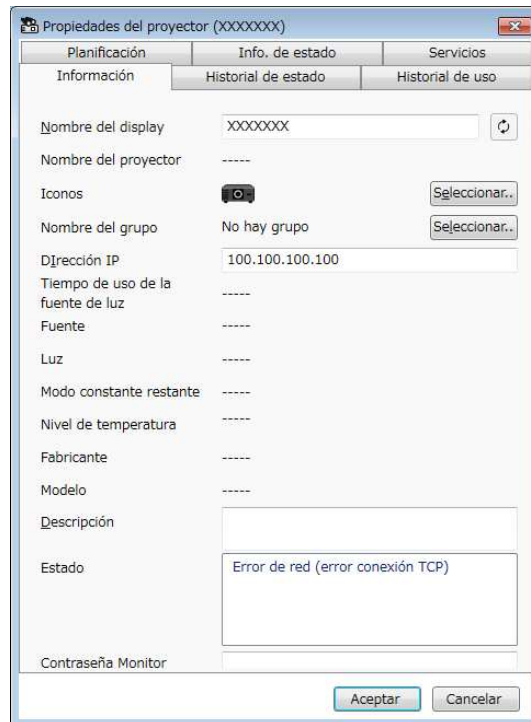
- Propiedades del proyector - Historial de estado
- Propiedades del proyector - Historial de uso
- Propiedades del proyector - Planificación
- Propiedades del proyector - Info. de estado
- Propiedades del proyector - Servicios



**Tema principal:** Resumen de las pantallas

## Propiedades del proyector - Información

Cuando selecciona la ficha **Información** en la pantalla **Propiedades del proyector**, aparece la siguiente pantalla. La información adquirida del proyector varía según el modelo del proyector. Si el software no puede adquirir la información, se muestra como "---".

Para actualizar la información del proyector, seleccione .



Planificación	Info. de estado	Servicios
Información	Historial de estado	Historial de uso
Nombre del display	XXXXXXX	
Nombre del proyector	-----	
Iconos		Seleccionar..
Nombre del grupo	No hay grupo	Seleccionar..
Dirección IP	100.100.100.100	
Tiempo de uso de la fuente de luz	-----	
Fuente	-----	
Luz	-----	
Modo constante restante	-----	
Nivel de temperatura	-----	
Fabricante	-----	
Modelo	-----	
Descripción		
Estado	Error de red (error conexión TCP)	
Contraseña Monitor		

Aceptar Cancelar

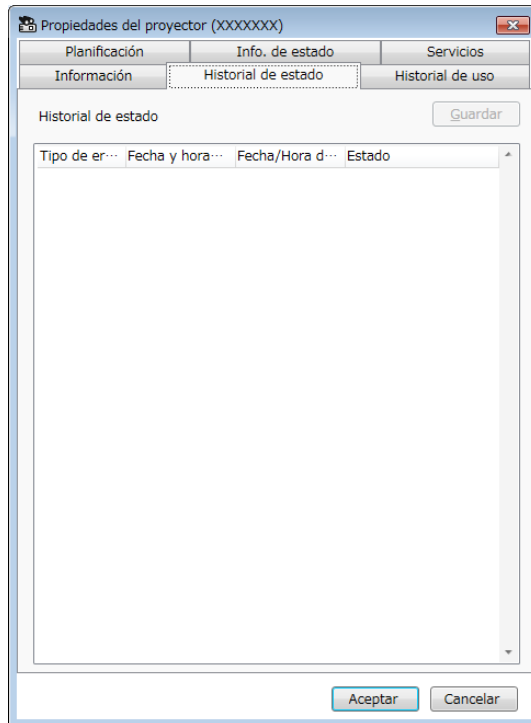
<b>Nombre del display</b>	Muestra el nombre utilizando en el software Epson Projector Management.
<b>Nombre del proyector</b>	Muestra el nombre registrado al proyector.
<b>Iconos</b>	Muestra los iconos registrados al proyector o al grupo. Puede cambiar los iconos utilizando el botón <b>Seleccionar</b> .
<b>Nombre del grupo</b>	Muestra el nombre del grupo en el que pertenece el proyector. Puede cambiar el grupo utilizando el botón <b>Seleccionar</b> .
<b>Dirección IP</b>	Muestra la dirección IP del proyector.
<b>Tiempo de uso de la fuente de luz</b>	Muestra el número de horas de uso de la fuente de luz del proyector.
<b>Fuente</b>	Muestra la fuente de entrada actual del proyector. Cuando selecciona un proyector que no sea de la marca Epson, puede especificar el número de la fuente de entrada para alternar entre las fuentes.
<b>Luz</b>	Muestra la fuente de luz del proyector.
<b>Modo constante restante</b>	Muestra cuánto tiempo el proyector puede mantener la luminosidad constante. (Solamente disponible cuando el ajuste <b>Modo constante</b> está configurado en <b>On</b> en el menú de configuración de la fuente de luz del proyector).
<b>Nivel de temperatura</b>	Muestra la temperatura del proyector en cinco niveles.
<b>Fabricante</b>	Muestra el fabricante del proyector.
<b>Modelo</b>	Muestra el modelo del proyector.
<b>Descripción</b>	Muestra notas relacionadas al proyector.
<b>Estado</b>	Muestra información sobre el error del proyector. Para ver la solución, pase el puntero sobre la información del error.
<b>Contraseña</b>	Si la autenticación de computadora/proyector falla y configuró una contraseña para el proyector, introduzca la contraseña aquí para acceder a los ajustes del proyector.

Tema principal: [Pantalla Propiedades del proyector](#)

## Propiedades del proyector - Historial de estado

Cuando selecciona la ficha **Historial de estado** en la pantalla **Propiedades del proyector**, aparece la siguiente pantalla. Puede revisar los errores que ocurren mientras el software Epson Projector

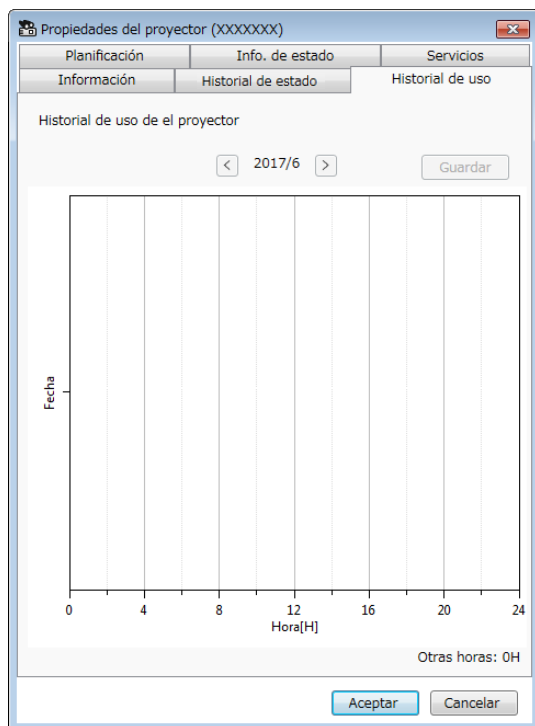
Management se está ejecutando. Para generar el historial de errores como un archivo CSV, seleccione **Guardar**.



**Tema principal:** [Pantalla Propiedades del proyector](#)

## Propiedades del proyector - Historial de uso

Cuando selecciona la ficha **Historial de uso** en la pantalla **Propiedades del proyector**, aparece la siguiente pantalla.



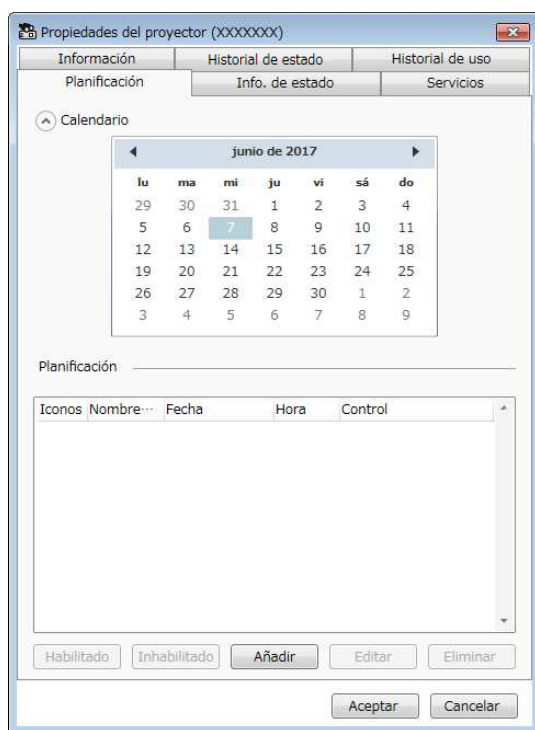
<b>Mes anterior</b>	Muestra un gráfico del mes anterior.
<b>Mes siguiente</b>	Muestra un gráfico del mes siguiente.
<b>Guardar</b>	Exporta el historial actualmente mostrado como un archivo CSV.
<b>Otras horas</b>	Muestra el número de horas que se ha utilizado el proyector sin monitorización a través del software Epson Projector Management.

Tema principal: [Pantalla Propiedades del proyector](#)




## Propiedades del proyector - Planificación

Cuando selecciona la ficha **Planificación** en la pantalla **Propiedades del proyector**, aparece la siguiente pantalla.

**Nota:** No puede programar una actualización de firmware en esta pantalla. Utilice la vista **Actualizar lista** para programarla.



⬆️ ⬇️ Mostrar/Ocultar	Muestra u oculta el calendario.
<b>Calendario</b>	La fecha de hoy aparece en texto blanco contra un fondo fosforescente. Una fecha programada aparece en texto negro contra un fondo fosforescente. Seleccione ⬅️ para pasar al mes o año anterior y seleccione ➡️ para pasar al mes o año siguiente.

<b>Planificación</b>	<p>Muestra la lista de programación. El color de cada fila se describe de la siguiente manera:</p> <ul style="list-style-type: none"> <li>• : Programación habilitada</li> <li>• : Programación inhabilitada</li> <li>• : Programación no seleccionada</li> </ul> <p><b>Nota:</b></p> <ul style="list-style-type: none"> <li>• Puede duplicar la programación haciendo clic con el botón derecho en la programación y seleccionando <b>Copiar y Pegar</b>.</li> <li>• No se muestran las actualizaciones de firmware programadas en esta lista. Abra la vista <b>Actualizar lista</b> para ver las actualizaciones de firmware programadas.</li> </ul>
<b>Habilitado</b>	Habilita la programación seleccionada.
<b>Inhabilitado</b>	Inhabilita la programación seleccionada.
<b>Añadir</b>	Crea una programación nueva.
<b>Editar</b>	Edita la programación seleccionada.
<b>Eliminar</b>	Elimina la programación seleccionada.

**Tema principal:** [Pantalla Propiedades del proyector](#)

**Tareas relacionadas**

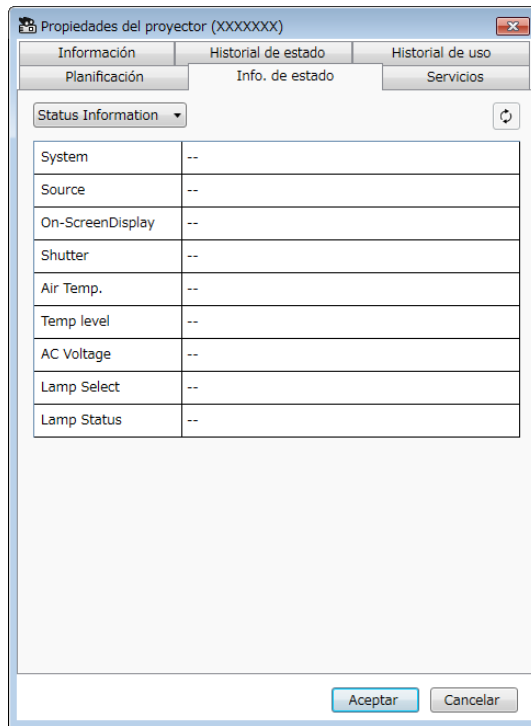
[Planificación de eventos del proyector](#)

**Temas relacionados**

[Actualización del firmware y copia de los ajustes de los menús](#)


## Propiedades del proyector - Info. de estado

Cuando selecciona la ficha **Info. de estado** en la pantalla **Propiedades del proyector**, aparece la siguiente pantalla. La información adquirida del proyector varía según el modelo del proyector. Si el software no puede adquirir la información, se muestra como "---".



<p>XXXXXXXXXX</p> <p><b>Info. de estado</b></p>	<p>Cambia la información mostrada de la siguiente lista.</p> <ul style="list-style-type: none"><li>• Info. de estado</li><li>• Fuente</li><li>• Red alámbrica</li><li>• Red inalámbrica</li><li>• Mantenimiento</li><li>• Versión</li></ul>
---	---

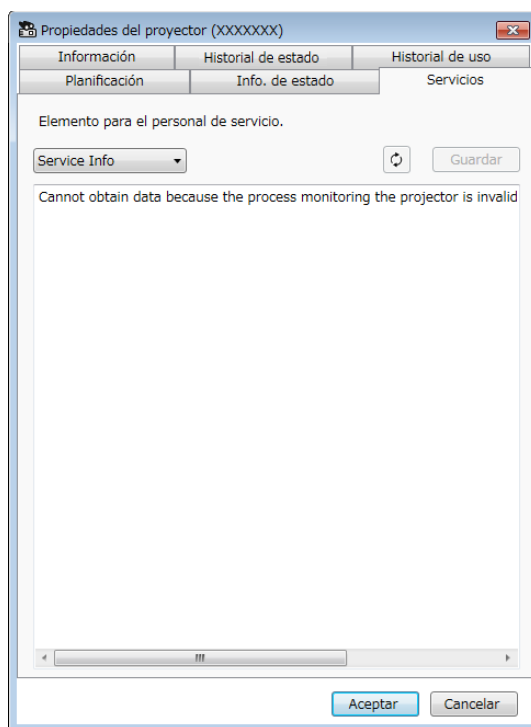


 Actualizar	Actualiza la información de estado.
--	-------------------------------------

Tema principal: [Pantalla Propiedades del proyector](#)

## Propiedades del proyector - Servicios

Cuando selecciona la ficha **Servicios** en la pantalla **Propiedades del proyector**, aparece la siguiente pantalla. (Esta información normalmente es utilizada solo por el departamento de soporte técnico de Epson).



Tema principal: [Pantalla Propiedades del proyector](#)

## Pantalla Configuración del entorno

Cuando selecciona **Configuración del entorno** en el menú **Herramienta**, aparece la pantalla **Configuración del entorno**.

[Configuración del entorno - General](#)

[Configuración del entorno - Monitor](#)

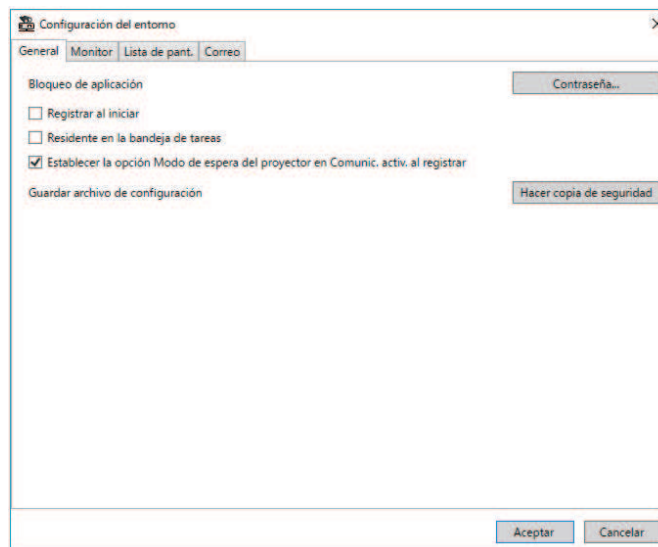
[Configuración del entorno - Lista de pant.](#)

[Configuración del entorno - Correo](#)



**Tema principal:** [Resumen de las pantallas](#)

## Configuración del entorno - General

Cuando selecciona la ficha **General** en la pantalla **Configuración del entorno**, aparece la siguiente pantalla.



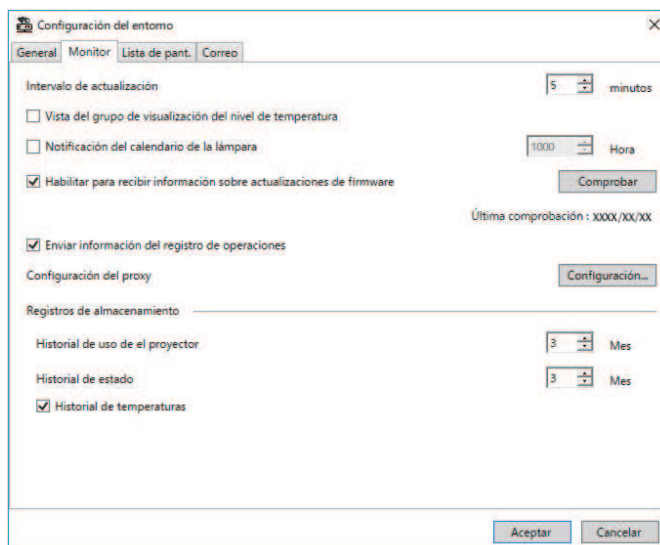
<b>Bloqueo de aplicación</b>	Seleccione <b>Contraseña</b> para cambiar la contraseña de la función de bloqueo de la aplicación.
<b>Registrar al iniciar</b>	Inicia el software Epson Projector Management automáticamente cuando enciende la computadora.

<b>Residente en la bandeja de tareas</b>	<p>Continúa la monitorización aún después de cerrar o minimizar la ventana Epson Projector Management. Los iconos que aparecen en la barra de tareas se describen a continuación.</p> <ul style="list-style-type: none"> <li>• : Funcionamiento normal.</li> <li>• : Ha ocurrido una advertencia o un error.</li> </ul>
<b>Establecer la opción Modo de espera del proyector en Comunic. activ. al registrar</b>	<p>Configura el ajuste <b>Modo en espera</b> en <b>Comunic. activ.</b> en el menú del proyector durante el registro del proyector (proyectores Epson solamente).</p>
<b>Guardar archivo de configuración</b>	<p>Crea una copia de respaldo del archivo de configuración seleccionando <b>Guardar</b>. Cuando restaure los ajustes desde el archivo de respaldo, extraiga el archivo ZIP y copie los archivos extraídos en el siguiente directorio.</p> <p>C:\ProgramData\SEIKO EPSON CORPORATION\Epson Projector Management</p>

Tema principal: [Pantalla Configuración del entorno](#)

## Configuración del entorno - Monitor

Cuando selecciona la ficha **Monitor** en la pantalla **Configuración del entorno**, aparece la siguiente pantalla.



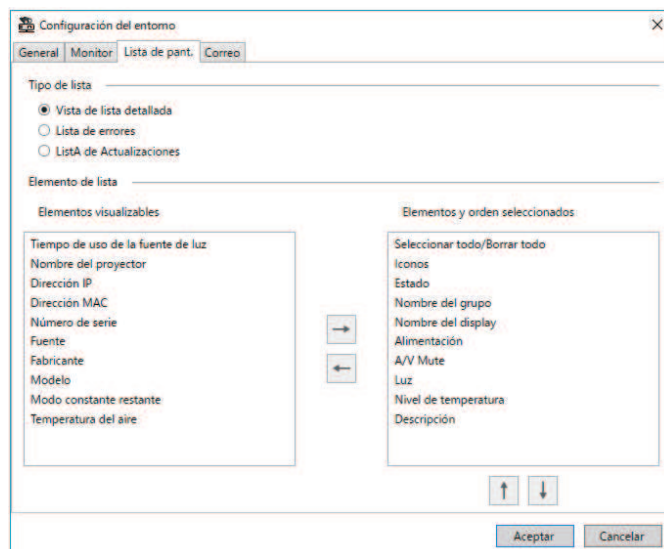
<b>Intervalo de actualización</b>	Especifica el intervalo de actualización de la información del proyector de 1 a 99 minutos. Cuando monitoriza una gran cantidad de proyectores, especifique un intervalo más largo para que se pueda finalizar la actualización durante ese tiempo.
<b>Vista del grupo de visualización del nivel de temperatura</b>	Muestra el nivel de temperatura del proyector en la vista <b>Mostrar grupos</b> .
<b>Notificación del calendario de la lámpara</b>	Especifica cuándo recibe una notificación de estado del proyector basado en el número de horas que la fuente de luz ha sido utilizada.
<b>Habilitar para recibir información sobre actualizaciones de firmware</b>	Seleccione esta opción para recibir notificaciones de actualizaciones de firmware disponibles. Puede seleccionar <b>Comprobar</b> para ver si hay actualizaciones de firmware disponibles para los proyectores registrados.





<b>Enviar información del registro de operaciones</b>	Especifica si se va a enviar información de registro del proyector a Epson o no.
<b>Configuración del proxy</b>	Seleccione <b>Configuración</b> para definir la configuración del servidor proxy. En la ventana <b>Configuración del proxy</b> , seleccione <b>Usar un servidor proxy</b> e introduzca la información del servidor proxy ( <b>Dirección, Número de puerto, Nombre de usuario y Contraseña</b> ).
<b>Registros de almacenamiento</b>	Especifica cuánto tiempo se debe guardar el registro de <b>Historial de uso del proyector</b> e <b>Historial de estado</b> ; puede elegir entre 1 y 99 meses.
<b>Historial de temperaturas</b>	Seleccione esta opción para mostrar el gráfico de información de temperatura.

Tema principal: [Pantalla Configuración del entorno](#)

## Configuración del entorno - Lista de pant.

Cuando selecciona la ficha **Lista de pant.** en la pantalla **Configuración del entorno**, aparece la siguiente pantalla.



<b>Tipo de lista</b>	Seleccione el tipo de lista para el cual desea cambiar los elementos mostrados y el orden: <b>Vista de lista detallada, Lista de errores o Actualizar lista.</b>
<b>Elemento de lista</b>	<p>Seleccione los elementos que desea mostrar o eliminar de la pantalla y ordénelos. Puede añadir los <b>Elementos visualizables</b> a la lista <b>Elementos y orden seleccionados</b>.</p> <ul style="list-style-type: none"> <li>• : Muestra el elemento seleccionado en <b>Elementos visualizables</b>.</li> <li>• : Oculta el elemento seleccionado en <b>Elementos y orden seleccionados</b>.</li> <li>• : Mueve el elemento seleccionado en <b>Elementos y orden seleccionados</b> a la posición anterior.</li> <li>• : Mueve el elemento seleccionado en <b>Elementos y orden seleccionados</b> a la siguiente posición.</li> </ul>

**Tema principal:** [Pantalla Configuración del entorno](#)

**Tareas relacionadas**

[Monitorización de proyectores](#)

## Configuración del entorno - Correo

Cuando selecciona la ficha **Correo** en la pantalla **Configuración del entorno**, aparece la siguiente pantalla.

<b>Usar sistema de notificación de correo electrónico</b>	Seleccione este ajuste para enviar un correo electrónico a las direcciones predefinidas cuando el estado del proyector cambia.
<b>Servidor SMTP</b>	Introduzca el nombre del servidor SMTP o la dirección IP para el servidor SMTP.
<b>Número de puerto</b>	Seleccione un número para el puerto del servidor SMTP utilizando el número 1 al 65535. El número predeterminado es 25.
<b>Usar autenticación TLS</b>	Seleccione esta opción para habilitar la autenticación TLS.
<b>Usar autenticación SMTP</b>	Seleccione esta opción para habilitar la autenticación SMTP.
<b>Nombre de usuario</b>	Introduzca un nombre de usuario para la autenticación SMTP.
<b>Contraseña</b>	Introduzca una contraseña para la autenticación SMTP.

<b>Dirección de correo del remitente</b>	Introduzca la dirección de correo electrónico del remitente. Puede ingresar hasta 512 caracteres alfanuméricos.
<b>Dirección de correo electrónico de destino</b>	Muestra la dirección de correo electrónico del destinatario.
<b>Añadir</b>	Añade una nueva dirección de correo electrónico del destinatario.
<b>Editar</b>	Edita la dirección de correo electrónico del destinatario seleccionado.
<b>Probar correo</b>	Envía un mensaje de prueba a la dirección de correo electrónico del destinatario seleccionado.
<b>Eliminar</b>	Elimina la dirección de correo electrónico del destinatario seleccionado.

**Tema principal:** [Pantalla Configuración del entorno](#)

**Tareas relacionadas**

[Envío de notificaciones por correo electrónico](#)



---

# Apéndice

Consulte las siguientes secciones para aprender más sobre el software Epson Projector Management.

[Actualización y desinstalación del software](#)

[Limitaciones de control y monitorización PjLink](#)

[Avisos](#)

## Actualización y desinstalación del software

Siga estas instrucciones para actualizar o desinstalar el software Epson Projector Management.

[Cómo obtener la última versión del software](#)

[Cómo desinstalar el software Epson Projector Management \(Windows 8.x/Windows 10\)](#)

**Tema principal:** [Apéndice](#)

## Cómo obtener la última versión del software


Actualizaciones para este software y este manual pueden estar disponibles. Para buscar actualizaciones, visite la página [latin.epson.com/soporte](http://latin.epson.com/soporte) y seleccione su producto.

**Tema principal:** [Actualización y desinstalación del software](#)

## Cómo desinstalar el software Epson Projector Management (Windows 8.x/Windows 10)

Siga las siguientes instrucciones para desinstalar el software Epson Projector Management.

**Nota:** Debe tener derechos de administrador para desinstalar el software.

1. Encienda la computadora.
2. Cierre todas las aplicaciones que estén abiertas.
3. Pulse la tecla  del teclado para mostrar todas las aplicaciones.
4. Haga clic con el botón derecho del mouse en (o pulse y mantenga presionado) **Epson Projector Management Ver.X.XX** y luego seleccione **Desinstalar**.
5. Siga las instrucciones que aparecen en pantalla.

**Tema principal:** [Actualización y desinstalación del software](#)

## Limitaciones de control y monitorización PjLink

Las siguientes funciones no están disponibles cuando monitoriza o controla el proyector mediante PjLink.

- **Búsqueda automática** (para proyectores compatibles con PjLink Clase1)
- Botón **Fuente** en la pantalla principal
- **Planificación**
- Notificación por correo electrónico
- **Message Broadcasting**
- **Registros de almacenamiento** (excepto para **Inf. del proyector**)
- Actualizaciones del firmware
- Copiar ajustes de los menús
- Detección de reemplazo de proyectores registrados

No se puede adquirir la siguiente información de proyectores que no son de la marca Epson.

- **Tiempo de uso de la fuente de luz**
- **Modo constante restante**
- **Nivel de temperatura**
- **Historial de estado**
- **Historial de uso**
- **Info. de estado**
- **Servicios**
- **Historial de temperaturas**

Tema principal: [Apéndice](#)

## Avisos

Consulte las siguientes secciones para conocer avisos importantes acerca del software.

[Aviso de derechos reservados](#)

[Acerca de las anotaciones](#)

[Aviso general](#)

[Atribución de derechos reservados](#)

**Tema principal:** [Apéndice](#)

## **Aviso de derechos reservados**

Quedan reservados todos los derechos. Ninguna parte de esta publicación podrá ser reproducida, almacenada en un sistema de recuperación, transmitida bajo ninguna forma por ningún medio, ya sea electrónico, mecánico, de fotocopiado, grabación o cualquier otro, sin el previo consentimiento por escrito de Seiko Epson Corporation. No se asume ninguna responsabilidad de patente con respecto a la utilización de la información aquí contenida. Tampoco se asume ninguna responsabilidad con respecto a los daños resultantes de la utilización de la información aquí contenida

Ni Seiko Epson Corporation ni sus filiales asumirán responsabilidad ante el comprador de este producto o ante terceros por daños, pérdidas, costos o gastos en que incurrieren los usuarios como consecuencia de: accidente, uso inadecuado o abuso de este producto o modificaciones, reparaciones o alteraciones no autorizadas al mismo, o (excluidos los EE. UU.) por no seguir rigurosamente las instrucciones de operación y mantenimiento de Seiko Epson Corporation.

Seiko Epson Corporation no se hace responsable por ningún daño o problemas causados por el uso de diferentes accesorios o productos consumibles que no sean Productos originales Epson o Productos aprobados Epson ratificados por Seiko Epson Corporation.

El contenido de esta guía puede cambiar o actualizarse sin previo aviso.

Las ilustraciones de esta guía pueden diferir del proyector real.

**Tema principal:** [Avisos](#)

## **Acerca de las anotaciones**

- Sistema operativo Microsoft® Windows® 8.1
- Sistema operativo Microsoft® Windows® 10

En esta guía, los sistemas operativos indicados arriba se denominan "Windows 8.1" y "Windows 10". Además, se emplea el término colectivo "Windows" para referirse a todos ellos.

**Tema principal:** [Avisos](#)

## **Aviso general**

EPSON es una marca registrada y EXCEED YOUR VISION y su logotipo son marcas registradas o marcas comerciales de Seiko Epson Corporation.

Microsoft, Windows, el logotipo de Windows y SQL Server son marcas comerciales o marcas registradas de Microsoft Corporation en EE. UU. y/o en otros países.

Intel® es una marca registrada de Intel Corporation en EE. UU. y/o en otros países.

El resto de los productos que se mencionan en esta publicación aparecen únicamente con fines de identificación y pueden ser marcas comerciales de sus respectivos propietarios. Epson renuncia a todos los derechos sobre dichas marcas.

Derechos de autor del software: Este producto utiliza software gratuito al igual que software sobre el cual esta compañía tiene derechos.

© 2021 Epson America, Inc.

**Tema principal:** [Avisos](#)

## **Atribución de derechos reservados**

11/21

CPD-61354

**Tema principal:** [Avisos](#)