

Guía de instalación

IMPORTANTE: Antes de utilizar el proyector, lea estas instrucciones y las instrucciones de seguridad incluidas en el *Manual del usuario* en línea.

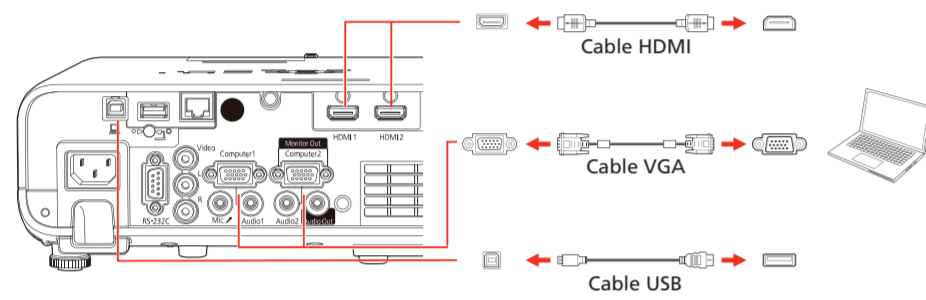
Nota: La disponibilidad de los productos varía según el país y la región.

Nota: Las ilustraciones muestran el modelo EB-L210W, pero los pasos son los mismos para todos los modelos, a menos que se indique lo contrario.

Conecte el proyector

Computadora

Elija una de las siguientes conexiones. Consulte las siguientes secciones o el *Manual del usuario* en línea para obtener detalles.



Puerto HDMI

Conecte un extremo de un cable HDMI a uno de los puertos **HDMI** del proyector y el otro extremo a un puerto HDMI de la computadora.

Puerto Computer

Conecte un extremo de un cable VGA a uno de los puertos **Computer** del proyector y el otro extremo al puerto de monitor de la computadora. Si está utilizando una portátil, configúrela para mostrar imágenes en una pantalla externa (consulte la sección "Solución de problemas"). También puede conectar un cable de audio.

Nota: Para usar el puerto **Computer2** del proyector, cambie el ajuste **Puerto Salida monitor** en el menú *EIS de señal*. Consulte el *Manual del usuario* en línea para obtener detalles.

Puerto USB

Conecte el extremo cuadrado de un cable USB al puerto **USB-B** (cuadrado) del proyector. Conecte el extremo plano del cable a cualquier puerto USB de la computadora.

Windows® 7 o posterior: Después de encender el proyector, siga las instrucciones que aparecen en pantalla para instalar el software Epson® USB Display (**EMP_UDSE.EXE**; solo se requiere cuando conecta el proyector por primera vez). Si la pantalla del software no aparece automáticamente, abra **Mi PC, Equipo** o **Este equipo**, luego haga doble clic en **EPSON_PJ_UD**.

OS X 10.8.x o posterior: Después de encender el proyector, la carpeta de configuración del software USB Display aparece en el Finder. Haga doble clic en **USB Display Installer** y siga las instrucciones que aparecen en pantalla para instalar el software Epson USB Display (solo se requiere cuando conecta el proyector por primera vez). Si la pantalla del software no aparece automáticamente, haga doble clic en **EPSON_PJ_UD** y luego haga doble clic en **USB Display Installer**.

Replicación de pantalla

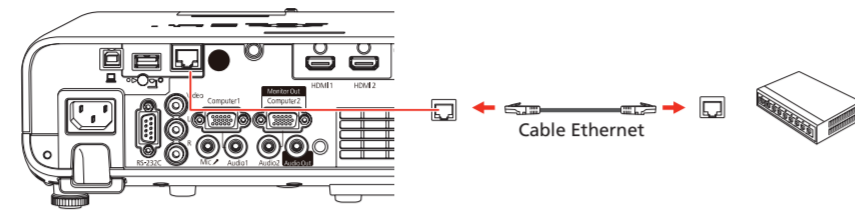
Puede utilizar Miracast® para enviar imágenes al proyector desde teléfonos inteligentes, tabletas o computadoras portátiles compatibles. Consulte el *Manual del usuario* en línea para obtener detalles.

Monitor y altavoces externos

Puede conectar un monitor externo y altavoces externos al proyector para mejorar sus presentaciones. Consulte el *Manual del usuario* en línea para obtener detalles.

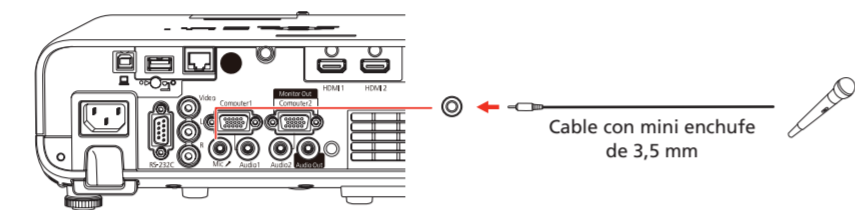
Red alámbrica

Conecte el proyector a su red utilizando un cable Ethernet. Consulte la sección "Configuración de red alámbrica" para obtener más información.



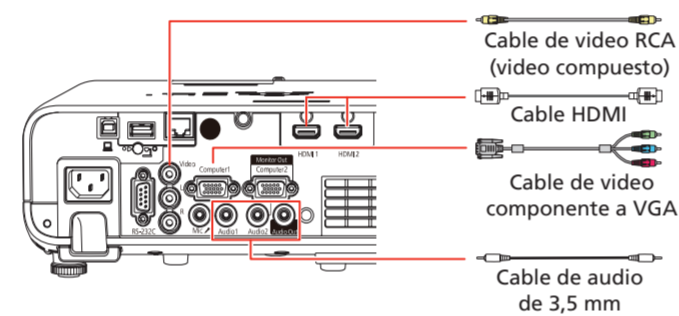
Micrófono (EB-L210W/EB-L260F)

Conecte un micrófono dinámico al puerto **Mic** utilizando un cable con mini enchufe de 3,5 mm.



Dispositivo de video

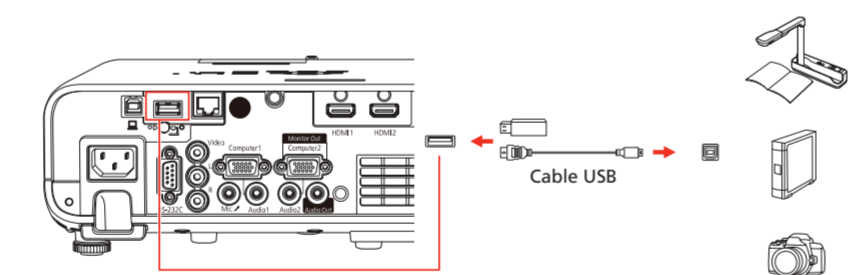
Conecte varios dispositivos de video y utilice el botón **Source Search** del proyector o del control remoto para alternar entre ellos. Para obtener más información sobre cómo reproducir sonido a través del proyector, consulte el *Manual del usuario* en línea.



Nota: Si va a conectar un dispositivo de streaming, también lo puede conectar al puerto **USB-A (plano)** del proyector para alimentarlo.

Cámara, dispositivo USB o cámara de documentos

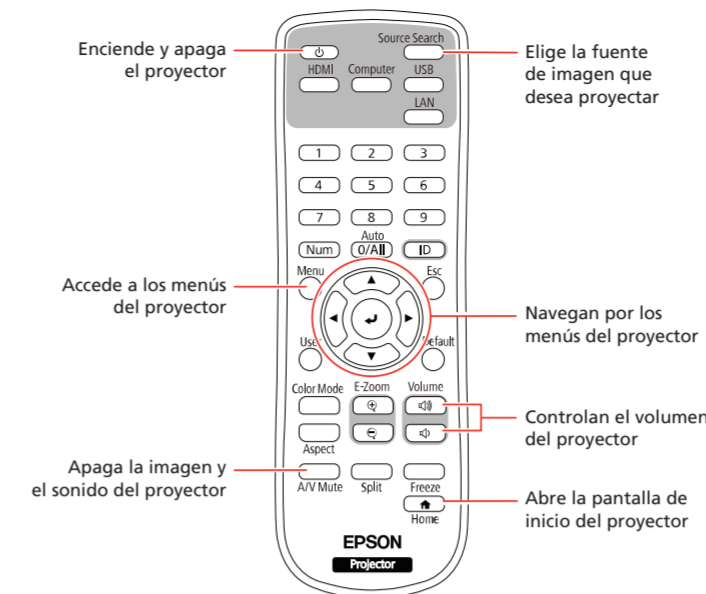
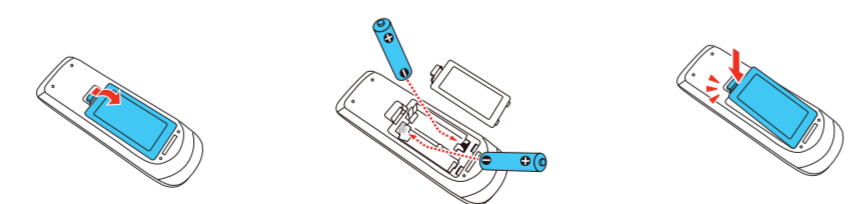
Conecte una cámara digital, una unidad flash USB, un dispositivo de almacenamiento USB o una cámara de documentos Epson DC-07 al puerto **USB-A (plano)** del proyector.



Si conecta una cámara digital, una unidad flash USB o un dispositivo de almacenamiento USB, puede utilizar la función PC Free del proyector. También puede conectar otras cámaras de documentos Epson al proyector. Consulte el *Manual del usuario* en línea para obtener detalles.

Uso del control remoto

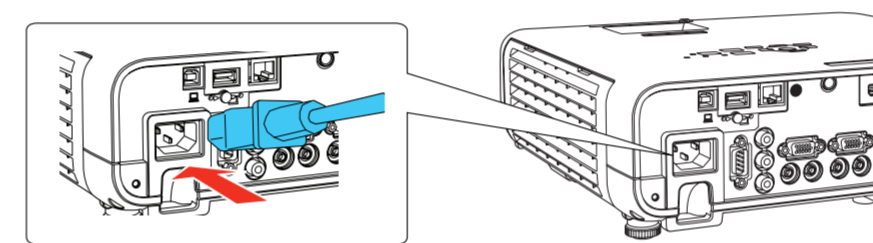
Instale las dos pilas AA, tal como se muestra a continuación.



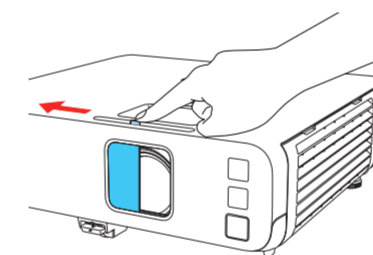
Para obtener más información sobre cómo usar el control remoto, consulte el *Manual del usuario* en línea.

Encienda su equipo

- 1 Encienda su computadora o fuente de video.
- 2 Compruebe que el cable de alimentación esté conectado al proyector y a una toma de corriente.



- 3 Abra la tapa de la lente del proyector.



- 4 Pulse el botón de encendido del proyector o del control remoto. El proyector emite un sonido y el indicador Status parpadea en azul y luego permanece encendido.

Nota: Para apagar el proyector, pulse el botón de encendido dos veces.

- 5 Siga las instrucciones que aparecen en la pantalla para configurar el proyector. Si ve el número 123 en la pantalla, seleccione la opción con los números en la orientación correcta y pulse el botón del control remoto para continuar.

Nota: Para cambiar estos ajustes, consulte el *Manual del usuario* en línea.

- 6 Si no ve una imagen, realice una de las siguientes acciones:

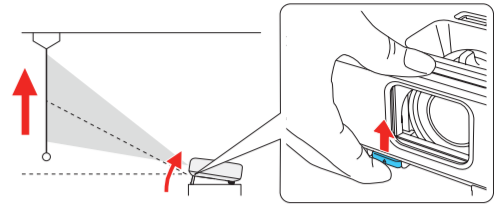
- Pulse el botón **Source Search** del control remoto para seleccionar la fuente de imagen.
- Pulse el botón **Home** del control remoto. Utilice los botones de flecha del control remoto para resaltar cualquiera de las opciones en la pantalla de inicio, luego pulse el botón para seleccionarla.

Nota: Si aún ve una pantalla en blanco o tiene otros problemas de visualización, consulte las sugerencias de solución de problemas al dorso de este póster.

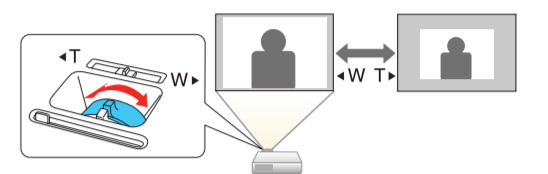
- 7 El idioma predeterminado del sistema de menús es inglés. Para elegir otro idioma, pulse el botón **Menu** del control remoto. Seleccione el menú **Management** y pulse el botón . Seleccione **Language** y pulse el botón . Seleccione su idioma y pulse el botón . Pulse el botón **Menu** para salir del sistema de menús.

Ajuste la imagen

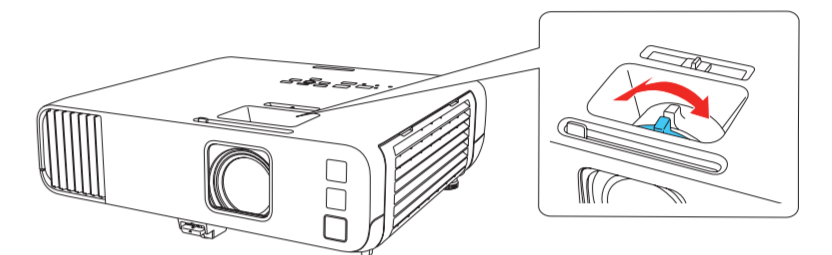
- 1 Para subir la imagen, presione el mecanismo de traba y levante la parte delantera del proyector. Suelte el mecanismo para bloquear el proyector en la posición deseada.



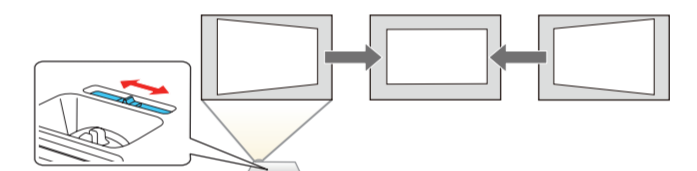
- 2 Para reducir o ampliar el tamaño de la imagen, gire el anillo de zoom del proyector.



- 3 Para hacer más nítida la imagen, gire el anillo de enfoque del proyector.



- 4 Si la imagen tiene una apariencia así o así , es posible que el proyector no esté centrado con respecto a la pantalla y esté inclinado. Coloque el proyector directamente enfrente del centro de la pantalla; debe estar perpendicular con respecto a la pantalla. Si no puede mover el proyector, utilice el control deslizante de corrección trapezoidal horizontal para corregir la forma de la imagen.



- 5 El proyector automáticamente ajusta una imagen que tiene una apariencia así o así , pero puede pulsar el botón o del proyector para corregirla, si es necesario.

Configuración de red inalámbrica

Siga los siguientes pasos para configurar el proyector para una conexión de red inalámbrica.

- 1 Pulse el botón **Menu** del control remoto.
- 2 Seleccione el menú **Administración** y pulse el botón .
- 3 Seleccione **On** como el ajuste **Alim LAN inalámbrica**.
- 4 Seleccione el menú **Red** y pulse el botón .
- 5 Seleccione **Configuración de red** y pulse el botón .
- 6 Seleccione **LAN inalámbrica** como el ajuste **Interfaz de control de prioridad**.
- 7 Seleccione una de las siguientes opciones como el ajuste **Punto de acceso sencillo**:
 - **On** para una conexión directa a una computadora, una tableta o un teléfono inteligente.
 - **Off** para conectar el proyector a un router o punto de acceso.

Nota: Si conecta su dispositivo directamente al proyector, solo podrá proyectar contenido almacenado localmente en el dispositivo.

- 8 Seleccione los otros ajustes inalámbricos, según sea necesario. Consulte el *Manual del usuario* en línea para obtener detalles.



9 Cuando termine, regrese al menú Configuración de red y seleccione **Validar** para aplicar los ajustes.

10 Pulse el botón **Menu** para salir del sistema de menús.

Configuración de red alámbrica

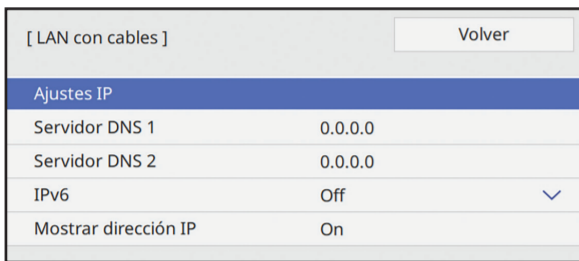
Siga los siguientes pasos para configurar el proyector para una conexión de red alámbrica.

1 Pulse el botón **Menu** del control remoto, seleccione el menú **Red**, luego pulse el botón **↵**.

2 Seleccione **Configuración de red** y pulse el botón **↵**.

3 Seleccione **LAN con cables** como el ajuste **Interfaz de control de prioridad**.

4 Seleccione el menú **LAN con cables** y pulse el botón **↵**.



5 Seleccione **Ajustes IP** y pulse el botón **↵**.

6 Si su red asigna direcciones automáticamente, asegure que el ajuste **DHCP** esté activado. Si este no es el caso, desactive el ajuste DHCP e ingrese valores para los ajustes **Dirección IP**, **Máscara de subred** y **Dir. pta enlace**, según sea necesario. Luego, pulse el botón **Esc**.

7 Para que la dirección IP no aparezca en la pantalla de espera de la red, configure el ajuste **Mostrar dirección IP** en **Off**.

8 Cuando termine, regrese al menú Configuración de red y seleccione **Validar** para aplicar los ajustes.

9 Pulse el botón **Menu** para salir del sistema de menús.

Instale el software opcional

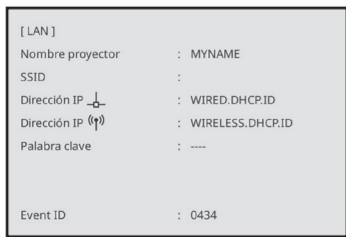
Descargue el software Epson iProjection™ y su guía de funcionamiento de la página de soporte de su producto (consulte la sección “Dónde obtener ayuda”) e instale el programa en cada computadora que va a proyectar a través de la red.

Para monitorear y controlar su proyector por medio de la red, descargue e instale el software Epson Projector Management (Windows solamente) y su guía de funcionamiento de la página de soporte de su producto (consulte la sección “Dónde obtener ayuda”).

Proyección en una red

Si necesita configurar el proyector para una red alámbrica, consulte la sección “Configuración de red alámbrica”.

1 Pulse el botón **LAN** del control remoto. Aparece una pantalla como esta:



2 Inicie el software Epson iProjection en su computadora.

Windows 11: Seleccione **Inicio** > **Todas las aplicaciones** > **EPSON Projector** > **Epson iProjection Ver.X.XX**.

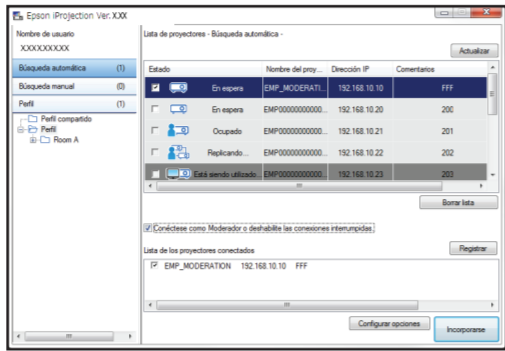
Windows 10: Seleccione **Inicio** > **EPSON Projector** > **Epson iProjection Ver.X.XX**.

Windows 8.x: Navegue a la pantalla **Aplicaciones** y seleccione **Epson iProjection Ver. X.XX**.

Windows 7: Seleccione **Inicio** o **Inicio** > **Programas** o **Todos los programas** > **EPSON Projector** > **Epson iProjection** > **Epson iProjection Ver X.XX**.

macOS: Haga doble clic en el icono **Epson iProjection** en la carpeta Aplicaciones.

3 Seleccione **Conexión avanzada** y haga clic en **Aceptar**.



4 Seleccione el proyector al que se desea conectar, luego haga clic en **Incorporarse**.

Si no ve el proyector que desea, haga clic en el botón **Búsqueda automática** para encontrar el proyector automáticamente, haga clic en el botón **Búsqueda manual** para introducir la dirección IP del proyector, o haga clic en el botón **Perfil** para buscar el proyector utilizando un perfil previamente guardado.

5 Si aparece un mensaje solicitando una palabra clave, introduzca el número de cuatro dígitos que se muestra en la pantalla de espera LAN y haga clic en **Aceptar**.

Aparece la imagen de su monitor proyectada con una barra de herramientas flotante:



Cuando termine de realizar su presentación, haga clic en **Salir** en la barra de herramientas.

Uso de la aplicación Epson iProjection

Puede proyectar de forma inalámbrica desde un dispositivo móvil (iOS, Android™ o Chromebook™) utilizando la aplicación Epson iProjection y un código QR. (La aplicación Epson iProjection está disponible solamente en inglés).

1 Escanee el siguiente código QR para descargar e instalar la aplicación Epson iProjection.

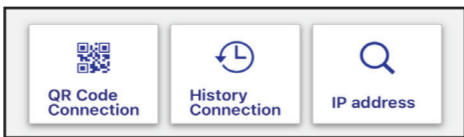


2 Si conectó el proyector a una red de forma inalámbrica, asegúrese de conectar su dispositivo móvil a la misma red.

3 Pulse el botón **LAN** del control remoto para mostrar un código QR en la pantalla del proyector.

4 Inicie la aplicación Epson iProjection en su dispositivo móvil.

5 Utilice la función del lector de código QR para leer el código QR que aparece en la pantalla.



6 Siga las instrucciones de la aplicación para conectar su dispositivo al proyector.

Para obtener más información sobre cómo configurar y utilizar esta aplicación, visite la página <http://latin.epson.com/iprojection>.

Uso de un control remoto virtual

Puede utilizar un navegador web estándar para controlar el proyector a través de la red. Un control remoto virtual en la pantalla de su computadora le permite realizar varias de las mismas funciones que puede realizar con un control remoto físico.

1 Abra su navegador web e introduzca la dirección IP del proyector que desea monitorear en la barra de direcciones del navegador. Se abre el menú Epson Web Control.

Si no sabe la dirección IP del proyector, encienda el proyector y seleccione **Información de LAN con cables** o **Información de LAN inalámbrica** en el menú Red para mostrar la dirección IP del proyector. (No introduzca los ceros a la izquierda).

2 Seleccione **Control básico** o **Remoto**. Si aparece una pantalla de inicio de sesión, introduzca **EPSONWEB** como el nombre de usuario y **admin** como la contraseña.

3 Utilice los botones que aparecen en pantalla para operar el proyector, igual como con el control remoto. Consulte el *Manual del usuario* en línea para obtener detalles.



Gestión del contenido (EB-L260F/EB-L265F)

Puede gestionar el contenido desde su computadora utilizando el software Epson Projector Content Manager o a través de la red utilizando un navegador web (Epson Web Control) o la aplicación Epson iProjection.

Uso del software Epson Projector Content Manager

El software Epson Projector Content Manager le permite agregar imágenes y películas a las listas de reproducción y cargarlas fácil y directamente a su proyector a través de una conexión USB para reproducirlas.

Nota: *Descargue e instale el software Epson Projector Content Manager de la página de soporte de su producto (consulte la sección “Dónde obtener ayuda”). Para obtener más información, consulte la Guía de funcionamiento de Epson Projector Content Manager en línea o el Manual del usuario en línea.*

Solución de problemas

• Si ve una pantalla en blanco, haga lo siguiente:

• Verifique que su computadora o dispositivo de video esté conectado correctamente.

• Compruebe que el indicador Status del proyector esté de color azul y no parpadeando.

• Pulse el botón **Encendido** o el botón **AV Mute** del control remoto para activar el proyector y sacarlo del modo de espera o de reposo, si es necesario.

• Asegure que la tapa de la lente esté completamente abierta.

• Si ve una pantalla en blanco cuando el proyector está conectado a una computadora, haga lo siguiente:

• En Windows, mantenga presionada la tecla Windows y pulse la tecla **P** al mismo tiempo, luego haga clic en **Duplicar**.

• Si está utilizando una portátil Mac con macOS 13, seleccione **Configuración del sistema** > **Pantallas**. Pulse el botón **+** del menú desplegable, luego elija la pantalla que desea duplicar.

En macOS 12, seleccione **Preferencias del Sistema** > **Pantallas** > **Configuración de pantalla**. Seleccione el proyector, luego elija la opción para duplicar su pantalla del menú desplegable.

En macOS 11 y anterior, abra **Preferencias del Sistema** y seleccione **Pantallas**. Haga clic en la pestaña **Alineación** y seleccione la casilla de verificación **Pantallas duplicadas** o **Duplicar pantallas**.

• Si el proyector no responde a los comandos del control remoto, confirme que las pilas del control remoto estén instaladas correctamente. Si es necesario, reemplácelas.

Registro

Registre su producto para obtener actualizaciones de producto y ofertas exclusivas. Vaya a la página de su producto en <http://latin.epson.com/soporte> y seleccione **Registro**.

Dónde obtener ayuda

Manuales

Para obtener más información sobre cómo usar el proyector, puede ver o descargar los manuales en línea de la página web de Epson, tal como se describe a continuación.

Soporte por Internet

Visite la página <http://latin.epson.com/soporte> y busque su producto para descargar software y utilidades, ver manuales, obtener respuestas a preguntas frecuentes y soluciones de problemas, o contactar a Epson.

Soporte telefónico

Puede hablar con un representante de soporte técnico llamando a uno de los siguientes números de teléfono:

Argentina	(54 11) 5167-0300 0800-288-37766	México	01-800-087-1080 (52 55) 1323-2052
Bolivia*	800-100-116	Cd. de México	
Chile	(56 2) 2484-3400	Nicaragua*	00-1-800-226-0368
Colombia	018000-915235	Panamá*	00-800-052-1376
Bogotá	(57 1) 602-4751	Paraguay	009-800-521-0019
Costa Rica	800-377-6627	Perú	0800-10126
Ecuador*	1-800-000-044	Lima	(51 1) 418-0210
El Salvador*	800-6570	República	
Guatemala*	1-800-835-0358	Dominicana*	1-888-760-0068
		Uruguay	00040-5210067
		Venezuela	(58 212) 240-1111

* Para llamar desde teléfonos móviles a estos números gratuitos, póngase en contacto con su operador telefónico local.

Si su país no figura en la lista, comuníquese con la oficina de ventas de Epson del país más cercano. Puede incurrir en costos de llamada interurbana o de larga distancia.

Accesorios opcionales

Para ver una lista de los accesorios opcionales disponibles para su producto, consulte el *Manual del usuario* en línea.

Puede adquirir accesorios de un distribuidor de productos Epson autorizado. Para encontrar el más cercano, visite la página <http://latin.epson.com>.

EPSON
EXCEED YOUR VISION

EPSON es una marca registrada, Epson iProjection es una marca comercial y EPSON Exceed Your Vision es un logotipo registrado de Seiko Epson Corporation.

Mac, macOS y OS X son marcas comerciales de Apple Inc., registradas en EE. UU. y en otros países.

Windows es una marca registrada de Microsoft Corporation en EE. UU. y/o en otros países.

Android y Chromebook son marcas comerciales de Google LLC.

Miracast® es una marca registrada de Wi-Fi Alliance®.

Aviso general: El resto de los productos que se mencionan en esta publicación aparecen únicamente con fines de identificación y pueden ser marcas comerciales de sus respectivos propietarios. Epson renuncia a cualquier derecho sobre dichas marcas.

La información contenida en la presente está sujeta a cambios sin previo aviso.

© 2022 Epson America, Inc., 11/22
Impreso en XXXXXX

CPD-63075

