

خوندي محصولات

په امريکا کې د رنجي، سرمي، کجل او تايرو محصولات چې په درملتونونو کې خرڅېږي سرب نلري. دغه محصولات کارولو لپاره خوندي دي.



پوښتنې؟

که تاسو غواړئ پوه شئ چې د يو محصول کارول خوندي دی او که نه، نو د خپل ډاکټر نه پوښتنه وکړئ!



BLD085478 [RF] © www.visualphotos.com



A young girl wearing kohl

د مري لېنډ روغتيايي اداره
(MDH)

د مهاجرينو صحي دفتر
500 N. Calvert Street, Rm 533
Baltimore, MD 21202

<https://phpa.health.maryland.gov/OIDPCS/OIH/Pages/Home.aspx>

د سرب مسموميت ازمينت پروگرام
201 W. Preston Street, Rm 327
Baltimore, MD 21201

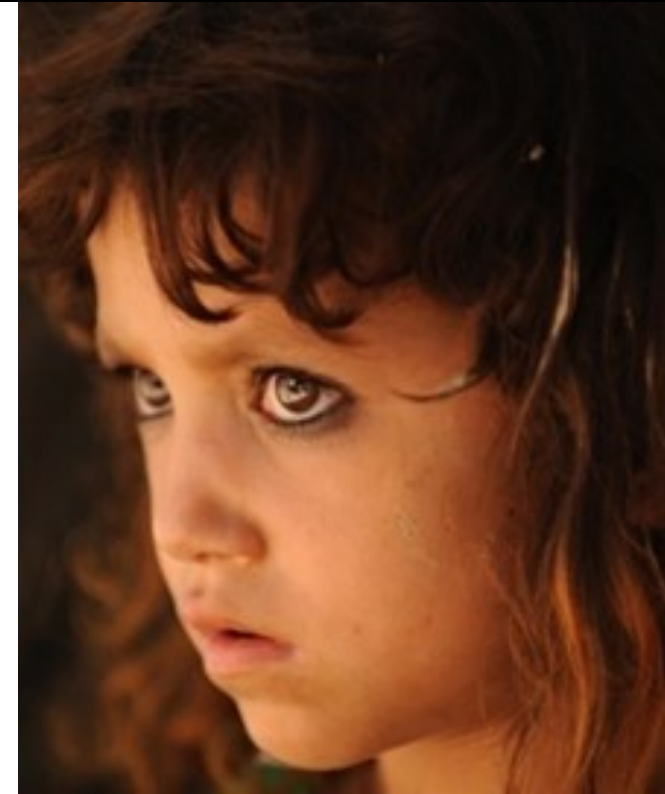
<http://phpa.dhmh.maryland.gov/OEhfp/eh/Pages/Lead.aspx>

1-866-703-3266



MARYLAND
Department of Health

اگست ۲۰۱۷



سرب ته د نږدې کېدو په اړه
صحي معلومات



څه بايد وکړئ که تاسو دغه محصولات کاروئ

د وارد شوي رنجه، سرمه، کجل او تايرو خطرات

رنجه، سرمه، کجل او تايرو

زه څنگه پوه شم چې سرب ته نږدی شوی يم؟

دا يو گران کار دی چې د خوندي او ناخوندي محصولاتو توپير سړی ووايي. محصولات کيدای شي سرب ولري حتا که د اجزا، په لست کې شامل هم نه وي. که يو ډاکټر ستاسو په لومړنيو روغتيايي معایناتو کې په وينه کې د لوړ سرب کچه معلومه کړي، خپل رنجه، سرمه، کجل او تايرو له ځان سره سيمه ييز روغتيايي مرکز ته د آزموينې لپاره راولئ.

سيمه ييز روغتيايي مرکز دلته ومومئ
<https://health.maryland.gov/pages/departments.aspx>

که څوک رنجه، سرمه، کجل او تايرو ته نږدی شوی وي، نو زه بايد څه وکړم؟

کارول ودرؤ او لاندې اقدامات تعقيب کړئ:

1. لاسونه او ټول هغه ځايونه پريميځئ چې محصول ورسره نږدي شوی دی.
2. محصول په يو پلاستيکي کڅوره کې واچوئ او خپل سيمه ييز روغتيايي مرکز ته لرې کولو لپاره يې تيليفون وکړئ.
3. د وينې د معاینې غوښتنه هر هغه چا لپاره وکړئ چې محصول يې کارولی، په ځانگړی توگه ماشومان، اميدواري او تي ورکوونکي ښځې.
4. مختلف محصولات په خپل سيمه ييز مفازه کې پيدا کړئ چې د امريکا د خوراکي او درملو د ادارې لخوا تاييد شوی وي.

سرب ته د نږدي کېدو خطرات څه دي؟

حتا به وينې کې د سرب کچه لږ زياتېدل کولی شي مضر روغتيايي اثرات ولري، په ځانگړی توگه ماشومانو لپاره. چې دغه مضرات شامل دي:

- د ذکاوت او توجه حدود را ټيټوي، چې کولی شي د زدکړې او چلند ستونزې را ولاري کړي.
- ضعيفه وده او د اورېدلو توان له لاسه ورکول.
- د سرب لوړې کچې کولی شي چې جدی ستونزې را ولاري کړي لکه ناڅاپي ناروغی، کوما، او حتا مرگ.

څوک سرب ته په نږدی کېدو زيات متاثره کېږي؟

ماشومان:

- د دوی وجود لا وده کوي، او د دوی دماغ ته زيات بېرته نشي را گرځيدی
- تنکي ماشومان زياتره وخت د لاس او خولې ارتباط لري
- ماشومان تر مشران ډېر سرب جذبولی شي ځکه چې د دوی پوستکی نازکه دی

اميدواري ښځې:

- سرب کولی شي چې د مور د وينې جريان ته داخل شي او ماشوم ته انتقال شي
- د مور د نقصان چانس زياتوي
- کيدای شي ما وخته دمخه وزېږي يا ډېر کوچنی وزېږي
- د ماشوم د دماغ او پوښتورگو ودې ته زيان رسولی شي



رنجه، سرمه، کجل او تايرو څه دي؟

دا يوه دوديزه د سترگو د سينگار يو ډول دی په غير قانوني توگه امريکا ته له ډېرو هېوادونو څخه چې په آسيا، افريقا، او منځني ختيځ کې دي روارل کېږي. دا د ښځو، نارينوو، واره ماشومانو، ا د ځوانو ماشومانو په سترگو او پوستکي باندې وهل کېږي. دغه ځيني محصولات به لوړه درجه سرب لري چې کېدای شي ستاسو روغتيا لپاره ښه نه وي.



Hashmi Surma Special Pure Kohl from the Hashmi Kohl Aswad Hashmi Kajal

څلور د سرب لوړې درجې محصولات

ولی خلک دغه محصولات کاروي؟

آيا دا سنت دی؟

پيغمبر ص رنجه يا کوهل کارول چې د انتی موني څخه جوړه شوي وه ځکه چې روغتيا دپاره ښه دی، نو د خوندي کوهل په سترگو وهل سنت دی. مگر نن بعضی کوهل مختلف دي ځکه چې د انتی موني پرځای د زهري سرب څخه جوړېږي. په دې کار ځيني کوهل ستاسو روغتيا ته مضر تمامېږي، نو په دا خاطر په سترگو يې لگول يا د ماشومانو په سترگو يې لگول ښايي سنت نه وي. ځيني په دې باور هم دي چې په سترگو کې د کوهل وهل سترگی هم غټوي.