

VÝROČNÍ ZPRÁVA

2 ○ ○ **4**



obsah

Úvodem	2
Poslání a cíle	6
Slovo manažerky Nadace	7
Lidé v Nadaci	10
O krok blíže k...	14
Dětem, které nemají stejné šance jako ostatní	14
Ceny veřejnosti	16
Cena Nadace Eurotel	26
Dlouhodobá podpora vybraným projektům	30
O krok blíže k... Dětem v nemocnicích	31
O krok blíže k... Dětem ve školách	33
O krok blíže k... Rozvoji dobrovolnictví	34
Výrok auditora	35
Účetní závěrka	36
Poděkování dárcům a partnerům	55

o krok **blíže** k našim **dětem...**



Děti jsou naše budoucnost, říká se. O tom, jaká bude, se rozhoduje právě nyní – v období jejich vývoje, vzdělávání a růstu. Prožít tuto dobu šťastně a plnohodnotně znamená položit solidní základy pro smysluplný život v dospělosti. Ne všechny děti mají stejné výchozí podmínky. A právě proto je zde Nadace Eurotel, založená společností Eurotel Praha, spol. s r. o. (dále jen Eurotel).

Nadace Eurotel usiluje o podporu dětem a mládeži s nejrůznějšími handicapami a problémy. Prostřednictvím našich projektů pomáháme zlepšovat jejich zdárné začlenění do společnosti na území celé České republiky. Věříme, že touto dlouholetou cílenou činností a spoluprací s ostatními organizacemi na poli neziskového prostoru dáváme našim dětem to nejcennější – bezstarostný start do života.

úvodem

Rok 2004 byl pro společnost Eurotel rokem přelomovým. V návaznosti na zásadní změnu vlastnické struktury došlo k výměně členů nejvyššího vedení společnosti a tento krok se přirozeně promítl do mnoha oblastí firemních aktivit a do způsobu jejich řízení. Od poloviny roku jsem tak měl čest v rámci svých manažerských povinností převzít také pozici předsedy správní rady Nadace Eurotel. Práci Nadace Eurotel jsem sledoval již delší dobu, při detailním obeznámení se způsobem její činnosti jsem však byl velmi příjemně překvapen. Považuji Nadaci Eurotel za velmi šťastný příklad dlouhodobé angažovanosti firmy ve prospěch příznivých společenských změn s cíleným rozdělováním finanční podpory, maximálním zapojením firemního zázemí a firemního know-how v oblasti projektového řízení a jejich přenesení do neziskového prostředí, kde jsou prokazatelně přínosné.

Eurotel, jako lídr na trhu telekomunikací, velmi citlivě vnímá potřeby svého okolí a cítí potřebu na ně reagovat. Přispíváme ke zlepšování prostředí, ve kterém působíme, realizujeme své obchodní aktivity a zároveň také prožíváme své vlastní životy a osobní sny. Společenskou odpovědnost vnímáme jako součást firemní kultury a tento koncept aplikujeme v širokém spektru našich aktivit počínaje etikou podnikání po podporu životního prostředí. Nadace Eurotel představuje v rámci tohoto konceptu jeden ze stavebních kamenů naší angažovanosti v oblasti poskytování cílené finanční podpory neziskovému sektoru. Vždyť jedním z civilizačních měřítek pro hodnocení úrovně společnosti je způsob, jakým se dokáže postarat o skupiny, které samy nejsou produktivní. Nadace Eurotel směřuje své úsilí a podporu do oblasti rozvoje dětí a mládeže, a to konkrétně do oblastí, kam se často nedostává podpora státu. Činí tak cílevědomě, systematicky, s detailní znalostí prostředí opřenou o tříleté působení v této oblasti a pozorné naslouchání hlasu odborníků i konkrétních potřeb jednotlivých organizací. Oceňuji zejména její úsilí o postupné prosazování systémových změn, podporu profesionalizace neziskových organizací a osobní nasazení organizačního týmu. Považuji je za opravdové motivátory pro partnery Nadace.

Těší mě podílet se na tom, jak Nadace neustále hledá nové a nové cesty k zefektivnění svého přístupu a podpory a jak každý rok přichází s novými projekty, jimiž rozšiřuje svou činnost. Troufám si tvrdit, že díky těmto aktivitám se Nadace stala respektovaným členem českého nadačního sektoru, vítaným partnerem neziskových organizací a jednou z hybných sil na poli firemní filantropie a dárcovství.

Měl jsem tu čest také poznat, jakému respektu a podpoře se práce Nadace Eurotel těší mezi zaměstnanci Eurotelu. Osobně vnímám podporu zaměstnanců jako velmi důležitou pro samotné postavení Nadace a chtěl bych tímto vyjádřit poděkování všem dobrovolníkům z řad zaměstnanců, kteří se klíčovou měrou podílejí zejména na zdárném průběhu programu regionálních grantů. Mé uznání a poděkování patří také odborníkům, kteří se ve svém volném čase věnují detailnímu hodnocení konkrétních projektů a jsou zárukou kompetentního a objektivního procesu rozdělování prostředků. V neposlední řadě bych chtěl vyjádřit poděkování také všem dodavatelům, kteří Nadaci Eurotel poskytují zdarma své služby. Rád bych ocenil také přístup mediálních partnerů, kteří přispívají k propagaci činnosti Nadace – konkrétně Deníkům Bohemia za dlouhodobou podporu grantového programu a vydavatelství Economia a Ringier, mediálními partnerům Ceny Nadace Eurotel.

Na závěr bych chtěl vyjádřit uznání realizačnímu týmu Nadace Eurotel a popřát mu mnoho sil a energie do dalších let působení.



Martin Bek

předseda správní rady Nadace Eurotel a jednatel společnosti Eurotel



Klientka M. byla v šestém měsíci těhotenství, když jí poprvé kontaktovala pracovnice STŘEPu. Bydlela v domě na půl cesty, kde však mohla být jen do doby porodu. Od původní rodiny nebylo možné očekávat jakoukoliv podporu. ● M. částečně vyrůstala v dětském domově, proto bylo potřeba učít ji věcem, které jsou ve fungující rodině přirozené. Především jak hospodařit s penězi, aby se nehromadily dluhy. Musela si stihnout před porodem obstarat výbavu na miminko, což se za podpory pracovnice STŘEPu podařilo. ● Od začátku spolupráce společně hledaly vhodné azylové zařízení, kde by mohla M. s miminkem žít, než si bude schopna zajistit samostatné bydlení. To se naštěstí povedlo a tak maminka nastupovala do porodnice s vědomím, že po porodu má kam jít. ● Po porodu se M. stále stýkala s pracovnicí STŘEPu, která jí učila, jak se o miminko starat. Klientka měla zpočátku k miminku rozporuplný vztah, který se ale naštěstí za pomoci pracovnice STŘEPu podařilo výrazně zlepšit. Dnes je klientka stále v azylovém domě a o holčičku se stará, jak nejlépe dovede.



poslání a cíle

Posláním Nadace Eurotel je podpora projektů, které přispívají ke zdravému vývoji dětí a mládeže a k jejich lepšímu duševnímu i tělesnému rozvoji. Nadace Eurotel rovněž podporuje projekty vedoucí přímo nebo nepřímo ke zlepšení různých druhů komunikace u těch skupin dětí a mládeže, které mohou být ve společnosti jakýmkoliv způsobem znevýhodněny. Jde o:

- pomoc při vyrovnání šancí u dětí a mládeže se sociálním a zdravotním znevýhodněním,
- pomoc při přípravě a realizaci kvalitních aktivit zaměřených na volný čas dětí a mládeže,
- pomoc při řešení komunikačních problémů dětí a mládeže s cílem zabránit jejich sociální exkluzi – vyloučení ze společnosti,
- podporu rozvoje zdravotně či sociálně handicapovaných dětí a mládeže, které projevují mimořádné nadání v oblasti umění, sportu či odborné činnosti.



slovo manažerky Nadace

Nadešel čas pro hodnocení předchozího roku, který nám pod rukama uplynul v intenzivním pracovním tempu. Nadace Eurotel letos završila třetí rok svého působení. Již na počátku jsme si se správnou radou dali předsevzetí naplno využít ojedinělou příležitost budovat firemní nadaci v podmínkách překotně se vyvíjejícího českého nadačního sektoru. Propojovat firemní svět se světem neziskových organizací, předávat zkušenosti úspěšné společnosti orientované na obchodní výsledky a zároveň čerpat poznání a učit se pokoře u osobností, jejichž stěžejní hodnoty nebývají vyčíslitelné. Věříme, že takové spojení dokáže vytvořit přínosná partnerství, jít k podstatě věci a posunout zavedené společenské hranice směrem k silnějším, vlídnějším a inspirativnějším společnostem.

Stěžejní aktivitu Nadace představoval i v roce 2004 regionální grantový program, jehož podstatou je systematická podpora projektů orientovaných na rozvoj dětí a mládeže po celé České republice. Již tradičně jsme v regionálních grantech rozdělili 10 milionů korun mezi 52 projektů. Zároveň však máme v této oblasti za sebou premiéru, na kterou jsme pyšní – první zkušenosti s dlouhodobou podporou, která je vyjádřením naší úcty k systematické práci organizací, jenž potřebují prostředky nejen na projekty, ale také na provoz. Víceleté granty jsou modelem, který je již v zahraničí ověřen. Přesto subjekty, které v České republice poskytují granty na víceleté období, lze zatím spočítat na prstech jedné ruky. Po zkušenostech ze třetího ročníku programu Regionálních grantů jsme se pro víceleté granty rozhodli také v Nadaci Eurotel. Doufáme, že tak lépe vyjdeme vstříc potřebám mnohých organizací a dvouletá podpora přispěje k jejich finanční stabilitě. Pro rok 2005 jsme tímto způsobem rozdělili 1,5 milionu korun mezi 9 organizací po celé ČR. Pokud tyto finance účelně vynaloží a předloží transparentní plán čerpání, automaticky obdrží stejnou částku i pro rok 2006. Dlouhodobá podpora

rozšířila záběr grantového programu a kladné odezvy neziskových organizací potvrzují správnost tohoto kroku.

I v roce 2004 jsme pokračovali v podpoře Zdravotního klauna a Linky domů – projektech, které ztělesňují pravidelné a vítané zpestření v každodenním provozu dětských oddělení nemocnic.

Mezi novými aktivitami Nadace bych ráda zmínila spolupráci s Open Society Fund v oblasti podpory vzdělávání studentů středních škol v zahraničí. Na úrovni středních škol jde v České republice o ojedinělý program, a protože vzdělávání považujeme za jeden z klíčových aspektů úspěšného startu mladého člověka do života, rozhodli jsme se jej podpořit. Se zaujetím budeme sledovat životní cesty absolventů a rádi se s nimi setkáme i během jejich budoucí profesní kariéry a využijeme jejich zkušenosti pro další rozvoj Nadace.

Nově jsme upřeli svou energii do poznávání problematiky školní šikany. Po důkladném seznámení s tématem, jeho celospolečenskými dopady, závažností a současně absencí řešení, jej správní rada Nadace vyhodnotila jako novou oblast, které se Nadace bude dlouhodobě věnovat. Navázali jsme intenzivní spolupráci s Dr. Michalem Kolářem, předsedou Společenství proti šikaně a dlouholetým respektovaným odborníkem v této oblasti. Podpořili jsme vydání sborníku 1. celostátní konference o školním šikanování a položili základy rozsáhlému projektu zaměřenému na prevenci šikany na základních školách, jehož ambiciózním cílem je v nadcházejících letech podpořit realizaci Speciálního programu proti šikanování na českých školách.

V roce 2004 jsme se také angažovali na poli odborné platformy podporující rozvoj firemního dárcovství v České republice. Konferenci věnovanou firemní filantropii pořádanou Fórem dárců letos finančně podpořil klub Donátor, mezi jehož zakládající členy Nadace patří. De facto se tak naplnil jeden z našich cílů v této oblasti, kterým je motivovat nové firemní dárce. V rámci konference byl poprvé vyhlášen žebříček TOP FIREMNÍ FILANTROP, kde se společnost Eurotel dle absolutního objemu rozdělených prostředků v roce 2003 umístila na 3. místě.

Chtěla bych Nadaci Eurotel popřát, aby i nadále pokračovala v naplňování svého poslání a byla přínosným a dlouhodobým partnerem projektů, které příznivě ovlivňují konkrétní lidské osudy. I v nadcházejících letech uděláme maximum, abychom byli připraveni reagovat na skutečné potřeby neziskových organizací a zároveň je podněcovali k novým aktivitám. V neposlední řadě se budeme i nadále angažovat v podpoře rozvoje českého nadačního sektoru a firemního dárcovství.



Jitka Volková
manažerka Nadace Eurotel

lidé v Nadaci

Správní rada Nadace Eurotel má devět členů v následujícím složení:

Předseda správní rady:

- **Ing. Martin Bek** (1969), výkonný ředitel provozní divize, Eurotel,
den vzniku členství: 1. července 2004, den vzniku funkce: 10. srpna 2004

Místopředseda správní rady:

- **Martin Kovář, Ph.D.** (1967), konzultant, člen dozorčí rady Českého Telecomu, a.s. a Eurotelu,
den vzniku členství: 29. května 2002, den vzniku funkce: 10. srpna 2004

Další členové:

- **Mgr. Helena Čomorová** (1971), zástupce výkonného ředitele pro marketing, Eurotel,
den vzniku členství: 1. července 2004
- **Ing. Diana Dobálová** (1968), výkonná ředitelka pro vnější a vnitřní komunikaci, Eurotel,
den vzniku členství: 3. června 2003
- **Ing. Tomáš Ječný** (1968), výkonný ředitel pro prodej, Eurotel, den vzniku členství: 1. listopadu 2004
- **Mgr. Milena Johnová** (1967), jednatelka České unie pro podporované zaměstnávání,
den vzniku členství: 29. května 2002
- **Ing. Vlasta Kreslová** (1971), ředitelka pro péči o zákazníky, Eurotel, den vzniku členství: 1. ledna 2003
- **Pavel Kříž** (1961), herec a psychoterapeut, den vzniku členství: 29. května 2002
- **PhDr. Jaroslav Šturma** (1944), ředitel Dětského centra Paprsek a předseda Českomoravské psychologické společnosti, den vzniku členství: 29. května 2002

Kontrolní orgán

Revizor Nadace

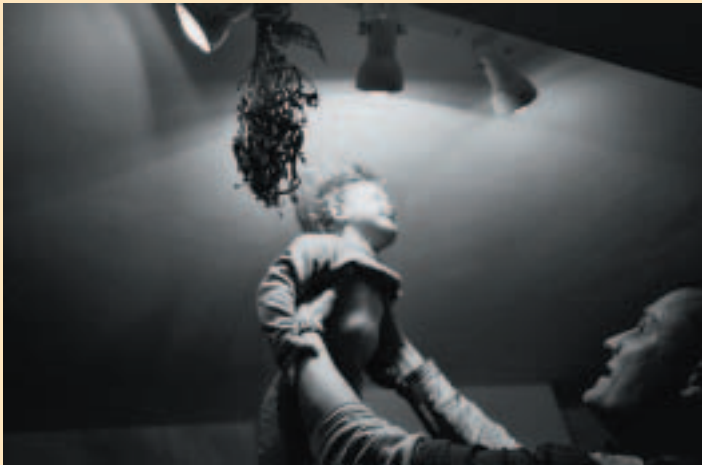
- **Mgr. Henrich Daubner** (1974), zástupce výkonného ředitele pro finance, Eurotel, den vzniku funkce: 18. února 2004

Výkonný orgán

- **Jitka Volková** (1975), manažerka Nadace, Eurotel, den vzniku funkce: 29. května 2002
- **Ivana Šatrová** (1977), vedoucí projektů Nadace, Eurotel, den vzniku funkce: 20. října 2002

Jmenný seznam **dobrovolníků** ze společnosti Eurotel, kteří se podíleli na práci Nadace Eurotel v roce 2004:

Tomáš Bajusz, Michaela Bártlová, Martin Benko, Radim Brožek, Gabriela Brožková, Jitka Černá, Pavlína Čiháčková, Michal Domerecký, Anna Dorňáková, Petr Fábera, Markéta Gajdušková, Radka Hamplová, David Hančil, Kamil Havelka, Vendula Havelková, Tomáš Hlaváček, Markéta Hokešová, Kateřina Holnová, Ivan Holub, Kamila Horáková, Petr Hrubý, Bohumil Hudák, Antonín Jančařík, Alena Ježková, Jitka Kalfařová, Tereza Kášová, Martin Klika, Jan Klouda, Drahomíra Kolková, Radka Konečná, Pavlína Kouřilová, Vašek Krecl, Lucie Krchová, David Kristinus, Petra Křížová, Lucie Kubíčková, Daniel Kudlata, Lenka Kuchtová, Jiří Kuchyňa, Michal Kuklík, Martina Kurková, Soňa Langhansová, Miroslava Lánská, Monika Lehotská, Petr Machník, Kateřina Machů, Martina Malá, Simona Mariánková, Marcela Malivánková, Marta Marková, Pavlína Marsová, Štěpán Martínek, Šárka Mašínová, Martina Matoušová, Dan Mikeš, Martina Mlčochová, Marcela Molcarová, Hana Munzarová, Jiří Muryc, Martina Pačísková, Tomáš Pamánek, Kateřina Pánková, Andrea Pazdiorová, Elvíra Pěgřimová, Radek Pelka, Martina Pevná, Jiřina Pistulková, Jarmila Plachá, Marek Pleschner, Zuzana Polanecká, Petr Příhoda, Mirek Rohovský, Tereza Rožánková, Jan Růžek, Petr Savinec, Simona Semíková, Zdeňka Shejbalová, Kateřina Schmiedová, Radana Stahalová, Ivana Strachanová, Petra Strnadová, Tomáš Svoboda, Luděk Šantora, Ivana Šatrová, Tereza Šimonková, Pavla Šmehlíková, Jana Špryňarová, Michaela Thunová, Jiří Třetina, Andrea Tůmová, Kateřina Váňová, Jarka Varšavíková, Lenka Večerníková, Ondřej Volf, Petr Waas, Květoslav Zahrádka, Lucie Zaki, Luboš Záruba, Eva Zloská.



Přestat brát jsem zkoušela několikrát. Já i můj přítel. Vždycky jsme vydrželi jen chvíli. Bylo jasné, že to sami nedokážem. V těhotenství jsem se ale bála hledat pomoc. Bála jsem se, že mi moje dítě vezmou. ● V porodnici mi řekli, že dcera bude muset do ústavu. Naštěstí se za mě postavila máma. Sociální pracovnice souhlasila, aby byla dcera svěřena mojí mámě do péče. Máma i sociální pracovnice mi ale jasně řekly, že pokud chci být se svým dítětem, musím se začít léčit. A já byla odhodlaná kvůli dceři s drogama jednou provždy skončit. V DROP-inu mi doporučili spolupráci se STŘEPem. ● Pracovnice STŘEPu za mnou od propuštění z porodnice chodila domů. Byla jsem hodně nejistá, nevěděla jsem, jak reagovat na dcery pláč, jak s ní komunikovat. V tom mi hodně pomohla paní ze STŘEPu. Postupně mi začal pomáhat i můj přítel. ● Po roce jsme dceru dostali do naší péče. Přítel si našel práci, naši nám pomohli sehnat byt. Samostatný bydlení ale nebylo ze začátku vůbec jednoduché. Znova mi hodně pomohla paní ze STŘEPu, učila mě, jak vyjít s penězma a jak se starat o domácnost. ● Dnes žijeme s přítelem a dcerou jako běžná rodina. Je pro mě důležité, že vím, kam se obrátit, kdyby nám znova začaly nějaký problémy. Teď už vím, že je nutné začít je řešit hned na začátku...



o krok blíže k...

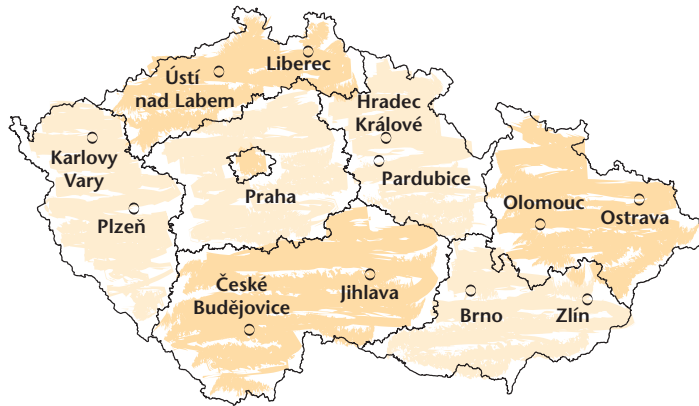
DĚTEM, KTERÉ NEMAJÍ STEJNÉ ŠANCE JAKO OSTATNÍ

Hlavní zásadou Nadace je poskytovat prostředky vždy tam, kde prokazatelně pomohou. Jedním z dlouhodobých programů Nadace byl i v roce 2004 další ročník celorepublikového **programu regionálních grantů**. Nadace v něm rozdělila nestátním neziskovým organizacím (NNO) zaměřeným na podporu dětí a mládeže celkem **10 milionů korun**. Do grantového řízení se přihlásilo celkem 310 organizací, které musely splnit předem stanovené podmínky a zaslat svoji žádost do 8. června 2004 do jednotlivých center Nadace. Projekty vždy hodnotila v každém ze dvou tzv. spojených krajů pětičlenná regionální rada. Způsob čtyřkolového hodnocení a dvě základní kategorie zůstaly stejně jako v roce 2003 nezměněny. Úspěšným Malorozpočtovým projektům byly uděleny granty v hodnotě 100 a 50 tisíc korun a Velkorozpočtovým pak 400, 350 a 300 tisíc korun. Nadace pravidelně sleduje a vyhodnocuje účelnost a zájem o tento program a kontroluje čerpání jednotlivých grantů. Slavnostní předávání nadačních příspěvků probíhalo za účasti médií na tiskových konferencích ve vybraných sedmi městech České republiky.

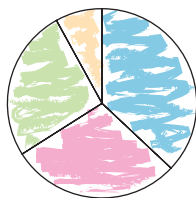
Grant mohly získat projekty, které napomáhají pozitivnímu rozvoji dětí a mládeže a které jsou zaměřeny na:

- vyrovnávání šancí u dětí a mládeže se sociálním a zdravotním znevýhodněním,
- realizaci prospěšných aktivit zaměřených na volný čas dětí a mládeže,
- podporu výchovy a vzdělávání dětí a mládeže,
- pomoc při řešení komunikačních problémů dětí a mládeže s cílem zabránit jejich sociální exkluzi – vyloučení ze společnosti.

Geografické rozdělení grantového řízení na tzv. spojené kraje

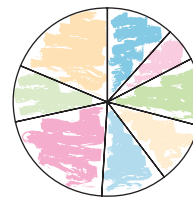


Využití nadačních příspěvků z programu regionálních grantů 2004 dle typu nákladů



- 37 % Mzdové náklady
- 29 % Materiálové náklady
- 26 % Nemateriálové náklady
- 8 % Ostatní náklady

Počty doručených projektů dle jednotlivých krajů



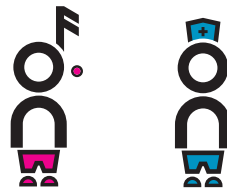
- 36 Ústecký a Liberecký kraj
- 18 Karlovarský a Plzeňský kraj
- 36 Jihočeský kraj a Vysočina
- 33 Královéhradecký a Pardubický kraj
- 35 Jihomoravský a Zlínský kraj
- 64 Moravskoslezský a Olomoucký kraj
- 60 Středočeský kraj
- 58 Hl. m. Praha

CENY VEŘEJNOSTI

Hlavní mediální partner

Vydavatelství Vltava – Labe – Press, a.s.

Již podruhé se Nadaci podařilo do grantového programu zapojit také veřejnost. Projekty, které v roce 2004 postoupily do druhého kola hodnocení v kategorii Velkorozpočtových projektů a obdržely největší počet hlasů v jednotlivých spojených krajích, získaly **Cenu veřejnosti ve výši 50 tisíc korun**. Právě postup do finálového kola garantuje, že předkládající organizace realizuje účelný projekt a že významně pomáhá dětem a mladým lidem, kteří její pomoc potřebují. Darovat finanční prostředky na prospěšnou věc je ta nejjednodušší forma pomoci. Upozornění na záslužné činnosti organizací, kterým Nadace pomáhá, zároveň přispívá ke zvýšení veřejného zájmu o aktivity neziskových organizací. Hlasování probíhalo ve spolupráci s mediálními partnery programu regionálních grantů v Denících Bohemia, Denících Moravia a ve Večerníku Praha. Hlasující svůj hlas zasílali na odpovědním kuponu do redakce deníků nebo pomocí SMS zprávy.



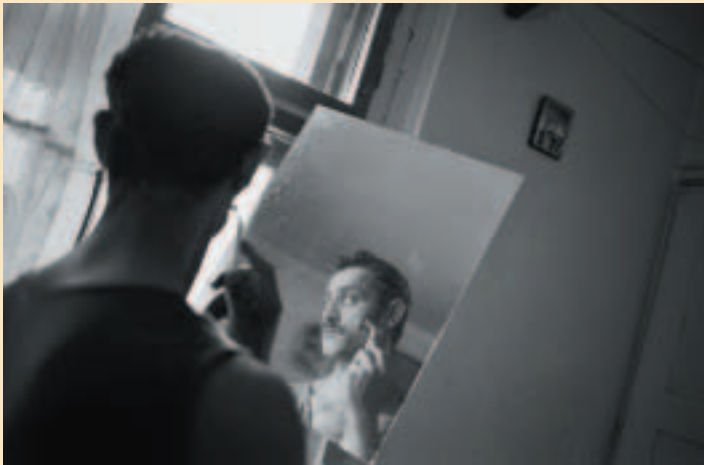
Výsledky grantového řízení 2004

Region	Název organizace	Název projektu	Příspěvek v Kč
Plzeňský a Karlovarský kraj	Centrum sociálních asistentů o.p.s., Plzeň	Junior Camp 2004	400 000
	Diakonie ČCE – středisko Radost v Merklíně	Projekt Domeček – Bydlení s Radostí	350 000
	Diakonie ČCE – středisko P. Pittra, Rokycany	Cesta přijetí odpovědnosti	300 000
	Salesiánské středisko mládeže	STŘECHA – Centrum pomoci dětem, mládeži, rodině	100 000
	Vlastivědná společnost REGIO v Klatovech	Mládež na pomoc kulturnímu dědictví	50 000
Cena veřejnosti	Náruč o.s., Plzeň	Centrum výchovných pobytů v areálu OÁZA	50 000
Jihočeský kraj a Vysočina	Občanské sdružení Polárka, Písek	Samostatné rodinné buňky – Skály	400 000
	Občanské sdružení volnočasových a terapeutických aktivit Kaňka o.s., Tábor	Centrum Kaňka	350 000
	MESADA, Písek	Podané ruce	300 000
	Občanské sdružení ŠVAGR, Tábor	ŠVAGRoš náš kámoš	100 000
	Občanské sdružení Kamínek při Pomocné škole pro žáky s více vadami v Jihlavě	Integrace prostřednictvím sportu	25 000
	OKNA, o.s., Jindřichův Hradec	Pět P v Jindřichově Hradci	25 000
	Cena veřejnosti	Občanské sdružení volnočasových a terapeutických aktivit Kaňka o.s., Tábor	Centrum Kaňka
Středočeský kraj	Pražská diecéze Církve československé husitské	Nestátní dětský domov rodinného typu a chráněné bydlení v Dubenci u Příbrami	400 000
	Občanské sdružení Přístav, Poděbrady	Ucelená rehabilitační péče	350 000
	Středisko pomoci ohroženým dětem ROSA, Kladno	Péče o děti v etnicky a sociálně znevýhodněných rodinách	300 000
	ČAS – čas aktivně strávený, Praha	Vybudování a vybavení dílny, kuchyňky a společenské místnosti v Dětském domově v Pyšelích	100 000
	Občanské sdružení Leccos, Český Brod	Hudba nás baví	50 000
	Cena veřejnosti	Diakonie ČCE – středisko Marta, Čáslav	Celý rok v pohybu

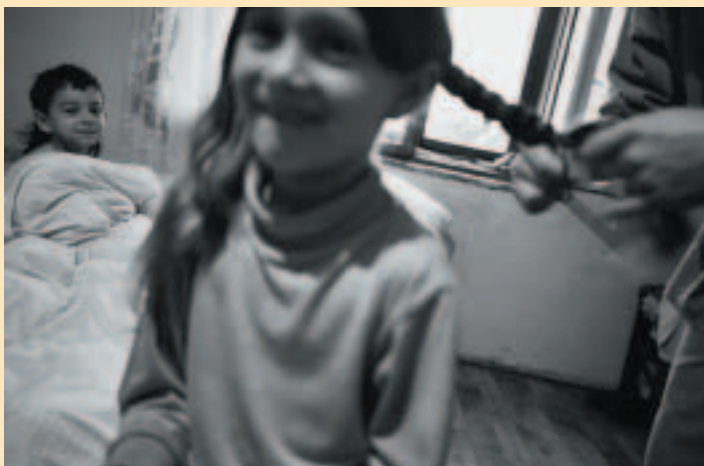
Region	Název organizace	Název projektu	Příspěvek v Kč
Královéhradecký a Pardubický kraj	Svépomocné sdružení rodičů a přátel zdravotně postižených dětí DANETA, Hradec Králové	Modernizace ve vzdělávání a komplexní péči o děti s těžkým zdravotním postižením	400 000
	Sdružení Neratov, Bartošovice v Orlických horách	Společná cesta	250 000
	Klub hurá kamarád, Pardubice	Otevřený klub – nízkoprahový klub pro děti a mládež	200 000
	Denní centrum SKOK do života, Hradec Králové	Vy bydlíte, my bydlíme – Tréninkový byt	200 000
	Sdružení pro ranou péči v Pardubicích	Podpora rodiny dítěte raného věku se zdravotním postižením	100 000
	Společnost experimentální archeologie, Hradec Králové	Pravěk našim dětem metodou experimentální archeologie	50 000
Cena veřejnosti	Sdružení Neratov	Společná cesta	50 000
Jihomoravský a Zlínský kraj	Sdružení Piafa ve Vyškově	Program sociálně zdravotní rekondice pro postižené – hipoterapie pro děti	400 000
	Prevcentrum Ulita Blansko, o.p.s.	Klub pro tebe	350 000
	Labyrint – sdružení pro integrovanou výchovu, Brno	Mimoškolní vzdělávání neslyšících dětí	300 000
	Junák svaz skautů a skautek ČR – 15. středisko Kompas Brno	Hřiště pro dětský domov Boskovice	100 000
	Občanské sdružení Anděl, Kelč	Nebojme se spolu smát	30 000
	Ratolest Brno	Nízkoprahové preventivní aktivity pro děti a mládež	20 000
	Cena veřejnosti	SK Kontakt Brno	Plavu si a už vím jak
Ústecký a Liberecký kraj	Lomnická společnost přátel dětí zdravotně postižených	Stacionář Rváček, chráněné bydlení, dílny, divadelní společnost, obchod	400 000
	Oblastní charita Liberec	Domov pro matky s dětmi v tísní	350 000
	Občanské sdružení Porozumění, Litvínov	Mateřské centrum pro rodiny se zdravotně postiženými dětmi „Klubíčko“	300 000
	Sdružení pro pomoc mentálně postiženým, Ústí nad Labem	Bariéry	100 000
	Podkrkonošská společnost přátel dětí zdravotně postižených, Semily	Patříme k sobě	50 000
	Cena veřejnosti	Občanské sdružení Porozumění, Litvínov	Mateřské centrum pro rodiny se zdravotně postiženými dětmi „Klubíčko“

Region	Název organizace	Název projektu	Příspěvek v Kč
Praha	Středisko náhradní rodinné péče, Praha 1	„Start do života“ – pomoc a podpora dětem při odchodu z dětských domovů	400 000
	Nemocnice Milosrdných sester sv. Karla Boromejského v Praze	Strukturované volnočasové aktivity dětí a mládeže zneužívající návykové látky v DaDDC	350 000
	Pevnost – české centrum znakového jazyka, Praha 9	Interaktivní učebnice českého jazyka pro Neslyšící na CD-Romu v českém znakovém jazyce II.	300 000
	Pomocné tlapy o.p.s., Starý Plzenec	Psí asistenti pro „Jakuba“	100 000
	Diakonie sboru Církve bratrské, Praha 3	Stacionář pro děti s kombinovaným postižením	50 000
Cena veřejnosti	Nemocnice Milosrdných sester sv. Karla Boromejského v Praze	Strukturované volnočasové aktivity dětí a mládeže zneužívající návykové látky v DaDDC	50 000
Moravskoslezský a Olomoucký kraj	Rodina sv. Zdislavy, o.s., Hutinsko – Solanec	Vybavení nového domova s mámou a tátou	300 000
	Pontis Šumperk o.p.s.	Nízkoprahový klub pro děti a mládež	300 000
	Diakonie ČCE – středisko v Ostravě	Stanice pečovatelské služby pro děti z rodin v krizi	300 000
	Centrum pro rodinu a sociální péči, Ostrava	Výzva – osobní asistence u dětí s těžkým postižením	150 000
	Občanské sdružení Petit, Olomouc	Myš, která pomáhá	100 000
	Charita Opava	Jsem v pohodě i odpoledne	50 000
Cena veřejnosti	Charita Šternberk	Denní pobyt Rozkvět „Mezi Váš“	50 000





Pracovníci STŘEpu kontaktovali manžele F. ve chvíli, kdy žili spolu se svými čtyřmi dětmi v předraženém podnájmu. Vzhledem ke špatným hygienickým podmínkám bylo jejich páté dítě – nejmenší miminko v kojeneckém ústavu. Otec neměl povolení k pobytu a byl bez dokladů. Na manžele se valily dluhy, které nebyli schopni splácet. ● Zacuchané klubko problémů začali pracovníci STŘEpu spolu s rodinou rozmatávat nejprve legalizací pobytu otce. Následovalo hledání lepšího bydlení, dohoda s věřiteli o splátkovém kalendáři. Největší překážkou ale bylo přesvědčit samotné manžele, že je v jejich možnostech změnit svou situaci, že musí začít být aktivní a převzít odpovědnost za svůj život. ● V současné době bydlí rodina v bytě, kde s nimi může být i jejich nejmladší syn. Otec získal české státní občanství. Děti chodí do mateřské školky a do běžné základní školy, přestože ještě před dvěma lety to vypadalo na zvláštní školu. Rodina zvládá platit nájem a začíná splácet dluhy. ● Jedním z jejich snů je mít větší byt. Asi je čeká ještě dlouhá doba, než se vyplní, ale oni už vědí, že to není sen nespílitelný. Jejich největší sen se ale vyplnil – mohou být všichni spolu.



Organizace s nejvyšším přiděleným grantem v kategorii Velkorozpočtové projekty v roce 2004

CENTRUM SOCIÁLNÍCH ASISTENTŮ Z PLZNĚ

(grant 400 000 Kč)

Projekt „JUNIOR CAMP 05“

Centrum sociálních asistentů realizuje probační programy pro mladistvé delikventy s cílem dosáhnout změny v chování mladistvého pachatele, změny jeho sociálních postojů a přispět tak k ochraně společnosti. V rámci půlročního programu absolvují mladí lidé řadu skupinových sezení, veřejně prospěšných prací a jsou monitorováni v běžném životě. Důležitou součástí programu tvoří výjezdové pobyty, na kterých jsou tito mladí lidé vystavováni zátěžovým situacím, námaze a osobním krizím spojených s rozhodováním se. Zátěžové situace nutí klienty k dělbě práce a odpovědnosti. Skupinu provází vždy dva pracovníci, kteří působí v roli poradce a instruktora a využívají své zkušenosti ze skautingu, turistiky a sportu. Grant využije společnost na mzdy instruktorů, pronájem pobytů mimo město a částečnou úhradu provozních nákladů.

(Karlovarský a Plzeňský kraj)

LOMNICKÁ SPOLEČNOST PŘÁTEL DĚTÍ ZDRAVOTNĚ POSTIŽENÝCH (grant 400 000 Kč)

Projekt „Stacionář Rváček, chráněné bydlení, dílny, divadelní společnost, obchod“

Lomnická společnost přátel dětí zdravotně postižených od roku 1993 pomáhá rodinám s postiženými dětmi. V zařízení Rváček – tedy stacionáři, škole, chráněném bydlení i rehabilitačně pracovních dílnách se snaží třiceti dětem vytvořit pocit domova plného bezpečí a pochopení. Při stacionáři funguje také škola, jejíž součástí je praktická profesní příprava pro budoucí povolání. Malé děti zde plní základní školní docházku, mládež pracuje v dílnách. V nich tkalcují lněné koberce, vyrábí ruční papír a svíčky či pracují s keramikou. Součástí stacionáře Rváček je i divadelní společnost Malého prince. Zde účinkují mladí lidé s postižením i jejich zdraví vrstevníci a v kostýmech a převlecích nejsou k rozeznání. Všichni se tak učí, že mezi postiženými a zdravými lidmi není velký rozdíl. Hlavním úkolem zařízení Rváček je pomoci dětem s postižením osamostatnit se, zvýšit možnost jejich pracovního zařazení a vytvořit atmosféru domova plného lásky a pochopení.

(Ústecký a Liberecký kraj)

OBČANSKÉ SDRUŽENÍ POLÁRKA Z PÍSKU

(grant 400 000 Kč)

Projekt „Samostatné rodinné buňky: Část druhá – Skály“

S novým zákonem o ústavní výchově, který výrazně snižuje počet dětí v dětském domově v poměru k vychovatelkám, které se o ně starají, přichází také postupná přeměna dětských domovů internátního typu na typ rodinný. Častější cesta této přeměny je rekonstrukce stávající budovy, kde po přestavbě vznikne několik oddělených buněk – bytů. Stále zde zůstává původní velká skupina dětí, která je nadále dobře chráněná před venkovním světem. Druhou možností je vybudování samostatných rodinných buněk, které jsou na stávající instituci nezávislé. Tuto cestu zvolil dětský domov z Písku a občanské sdružení Polárka jim pomáhá tento dlouhodobý projekt uskutečňovat. Obsahem projektu je rekonstrukce bývalé mateřské školy v obci Skály nedaleko Písku. Zde vznikne samostatná rodinná buňka, která poskytne domov osmi dětem. Základním cílem projektu je vytvořit pro děti umístěné v dětském domově co nejpřírozenější prostředí pro jejich zdárný vývoj s možností další podpory v dospělosti. Realizace projektu přispěje k výraznému zlepšení života dětí s nařízenou ústavní výchovou, které podle rodinné anamnézy stráví v dětském domově podstatnou část svého dětství a nemohou být z různých důvodů umístěny do pěstounské péče.

(Jihočeský kraj a kraj Vysočina)

PRAŽSKÁ DIECÉZE CÍRKVE ČESKOSLOVENSKÉ HUSITSKÉ

(grant 400 000 Kč)

Projekt „Nestátní dětský domov rodinného typu a chráněné bydlení v Dubenci u Příbrami“

Organizace využije získaný grant na výstavbu chráněného bydlení a dětského domova rodinného typu v Dubenci. Cílem projektu je vytvořit dětem prostředí, které se v maximální možné míře blíží prostředí rodiny, a poskytnout plnoletým, sociálně slabým lidem odpovídající možnost bydlení do té doby, než budou schopni se osamostatnit. Dubenec je vhodné, klidné místo, vzdálené asi 50 km od Prahy, kde mohou děti vyrůstat ve zdravém venkovském prostředí. Komunita je svou velikostí vhodná i pro nově přistěhované obyvatele, mezi kterými si mohou děti najít nové kamarády.

(Středočeský kraj)

RODINA SVATÉ ZDISLAVY Z HUTISKA – SOLANCE

(grant 300 000 Kč)

Projekt „Vybavení nového domova s mámou a tátou“

Do dětských domovů jsou velmi často umísťovány celé sourozenecké skupiny dětí. Tyto děti, které spolu vyrůstaly a mají se rády, jsou často rozděleny podle věku do různých dětských domovů, což jim způsobuje velkou psychickou zátěž. Sdružení se proto snaží vyhledávat vhodné pěstouny, kteří by sourozence, často i pětičlenné skupiny, přijali do náhradní rodinné péče. Sdružení zajišťuje takovým rodinám bydlení formou výstavby rodinných domků v Trojanovicích. V současné době probíhá výstavba již třetího domu, ve kterém bude po nalezení vhodných náhradních rodičů umístěna pětičlenná sourozenecká skupina dvou děvčat a tří chlapců. Umístění sourozenců do pěstounské péče je z hlediska vývoje dětí hodnoceno velmi pozitivně, v poměrně krátké době dochází k odstranění psychických deprivací. Sdružení využije grant na vybavení tohoto třetího rodinného domku – na nákup spotřebičů a nábytku.

(Moravskoslezský a Olomoucký kraj)

SDRUŽENÍ PIAFA VE VYŠKOVĚ

(grant 400 000 Kč)

Projekt „Program sociálně zdravotní rekondice pro postižené – hipoterapie pro děti“

Sdružení Piafa využívá alternativní osvědčené metody hipoterapie – léčby pomocí koně, která komplexně působí na děti a mládež jak se zdravotním, tak sociálním handicapem. Poskytuje fyzioterapii pro děti s vadami páteře, postiženými poúrazovými stavy či dětskou mozkovou obrnou, dále léčebné pedagogicko-psychologické ježdění na koni pro děti s poruchami učení a chování, pro děti s opožděným vývojem a intelektově nadprůměrné či hyperaktivní. Konež určené pro hipoterapii procházejí speciálním výcvikem, který trvá několik měsíců, teprve poté mohou být zařazeni do práce s dětmi s postižením. Současným problémem jsou prostory, které se vzhledem k rozšiřování služeb staly nedostačujícími. Sdružení se podařilo získat vyhovující objekt, jenž ale vyžaduje částečnou rekonstrukci. Získaný grant Piafa využije na částečnou úhradu mzdových nákladů hipoterapeutů, částečně na nákup dalšího koně vhodného pro hipoterapii a na náklady spojené s rekonstrukcí prostor.

(Jihomoravský a Zlínský kraj)

STŘEDISKO NÁHRADNÍ RODINNÉ PÉČE Z PRAHY

(grant 400 000 Kč)

Projekt „Start do života“ – pomoc a podpora dětem při odchodu z dětských domovů“

Středisko náhradní rodinné péče pomáhá opuštěným dětem se zvláštními zdravotními a sociálními potřebami a novým náhradním rodinám. Projekt „Start do života“ nabídne všestrannou pomoc mladým lidem odcházejícím z ústavního zařízení – dětských domovů – do samostatného života. Projekt se snaží o vyrovnání jejich šancí pomocí výcviku, kurzů, prožitkových metod, psychosociálního poradenství a dalších aktivit, při kterých si mladí lidé osvojují dovednosti a praktické znalosti nezbytné pro samostatný život. Sdružení také nabízí přechodné ubytování, pomoc při hledání dalšího zázemí, volnočasové aktivity, podporu, supervizi i terapii. Sdružení využije grant na úhradu mzdových nákladů pro psychologa, terapeuta a speciálního pedagoga, dále na materiální vybavení dílen a část provozních nákladů střediska.

(Praha)

SVÉPOMOCNÉ SDRUŽENÍ RODIČŮ A PŘÁTEL ZDRAVOTNĚ POSTIŽENÝCH DĚTÍ DANETA Z HRADCE KRÁLOVÉ

(grant 400 000 Kč)

Projekt „Modernizace ve vzdělání a komplexní péči o děti s těžkým zdravotním postižením“

Hlavní myšlenkou projektu svépomocného sdružení rodičů a přátel zdravotně postižených dětí DANETA, které vzniklo v roce 1993 jako podpůrná organizace pro Soukromou speciální školu pro žáky s více vadami, je modernizovat celý systém péče o děti a mládež s těžkým kombinovaným postižením. Nabídnout jim nové zkušenosti a zážitky, zkvalitnit a rozšířit komplexní péči o tyto jedince. Věcnou podstatou je zajištění technického zázemí, vybavení didaktickými a rehabilitačními pomůckami a nutná úprava potřebného prostředí k realizaci projektu. Způsobem řešení je rozšířit množství relaxačních a stimulačních technik u dětí s nejtěžším postižením a zpestření nabídky terapií – aromaterapie, dotekové terapie, bazální simulace, relaxace v polohovacím vaku, relaxace v hydromasážní vaně a podobně. Sdružení získává grant, který bude použit především na nákup rehabilitačních a relaxačních pomůcek, didaktických výukových pomůcek a úhradu osobních nákladů.

(Královéhradecký a Pardubický kraj)

CENA NADACE EUROTEL

Hlavní mediální partner
Hospodářské noviny a Ekonom

Mediální partner
Reflex a Televize

Správní rada Nadace Eurotel každoročně vybírá z podpořených projektů v grantovém programu jeden výjimečný, kterému uděluje zvláštní cenu. V roce 2004 bylo na tuto cenu nominováno celkem 14 organizací. Tato mimořádná cena je udělována s cílem **upozorňovat na novátorské myšlenky a charitativní projekty, které bývají iniciátorem společenských změn**. Nedílnou součástí Ceny Nadace Eurotel je vedle částky ve výši jednoho milionu korun také propagace myšlenky projektu. Cenu získalo a na slavnostním předání v Klášteře minoritů sv. Jakuba v Praze převzalo **občanské sdružení STŘEP – České centrum pro sanaci rodiny na podporu projektu „Děti do ústavů nepatří“**. Letošní vítězný projekt správní radu zaujal svou snahou předcházet umístění dětí do výchovných ústavů a aktivitami zaměřenými na uzdravení původní rodiny.

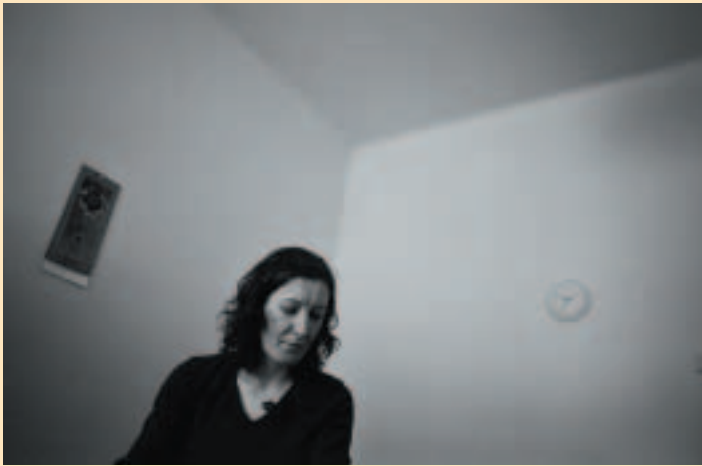
STŘEP – ČESKÉ CENTRUM PRO SANACI RODINY Z PRAHY

(grant 1 000 000 Kč)

Projekt „Děti do ústavů nepatří“

Kladensko je území s dlouhodobými vážnými sociálními problémy (nezaměstnanost, nízké příjmy, vysoký podíl romské populace). Tyto faktory a absence dostupné a kvalitní pomoci dětem v sociálně slabších rodinách způsobuje vzrůstající řadu obtíží rodin, zejména v péči a výchově dětí. Nařízení ústavní výchovy bývá nakonec jediným možným řešením. Občanské sdružení STŘEP realizuje od roku 1997 aktivity zaměřené na uzdravení původní rodiny s cílem zajistit kvalitní změnu dítěte, jehož vývoj je ohrožen ze sociálních důvodů (zanedbávané děti). Prostředkem pomoci je sociální a rodičovský výcvik – stimulace a rozvoj osobnosti dítěte, nácvik a podpora rodičovského chování, úprava rodinných a sociálních podmínek celé rodiny. Cílem je zabránit odebrání dítěte z rodiny, nebo umožnit jeho návrat zpět domů ze zařízení pro výkon ústavní nebo ochranné výchovy. Sdružení využije příspěvek na hrazení provozních nákladů kladenského střediska, které bylo otevřeno k 1. dubnu 2004 za aktivní podpory ze strany vedoucí odboru sociálních věcí a zdravotnictví a vedoucí oddělení sociálně-právní ochrany Městského úřadu v Kladně.





Tomki Němec – přední český fotograf, osobní fotograf bývalého prezidenta Václava Havla a držitel mnoha ocenění, včetně ocenění World Press Photo 1991 a 1995.

Nadace Eurotel spolupracuje s Tomki Němcem /www.tomkin.cz/ od roku 2002. ● Záměrem spolupráce je vytvořit jedinečný cyklus fotografií nestátních neziskových organizací, které získaly Cenu Nadace Eurotel. V průběhu února až dubna 2005 fotografoval Tomki Němec klienty občanského sdružení STŘEP – České centrum pro sanaci rodiny, které se stalo vítězem Ceny Nadace Eurotel v roce 2004.



DLOUHODOBÁ PODPORA VYBRANÝM PROJEKTŮM

V roce 2004 udělila Nadace, jako jediná firemní nadace v ČR, devíti nestátním neziskovým organizacím dvouletou finanční podporu. Cílem je podpořit **plynulé pokračování** kvalitních projektů, které získaly jednorochní granty Nadace již v předchozích dvou letech, nebo obdržely Cenu Nadace Eurotel. Víceletá podpora charitativním projektům je v českém neziskovém sektoru udělována velmi zřídka, zajišťuje vybraným subjektům **jistotu** financování jejich činností. Záměrem je poskytnout prostředky především na takové činnosti, jejichž financování stále není dostatečně systémově řešeno. Dílčím záměrem je podporovat organizace v aktivitách, které usilují o systémové změny financování nestátních neziskových organizací.

V roce 2004 byla dlouhodobá podpora na roky 2005 a 2006 přiznána níže uvedeným organizacím:

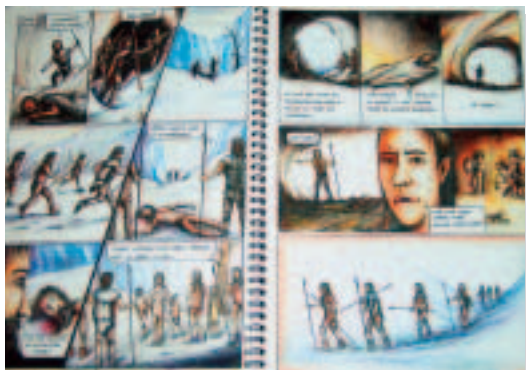
Organizace	Roční výše grantu v Kč
Arkádie, o.s., Teplice	200 000
Asistence, o.s., Praha 2	200 000
Asociace rodičů a přátel tělesně postižených dětí v ČR, Klub Klubíčko z Berouna	200 000
Centrum J. J. Pestalozziho, Chrudim	150 000
Můj domov, o.s., Bechlín	100 000
Sdružení Ledovec, o.s., Ledce u Plzně	200 000
SK Kontakt Karlovy Vary	150 000
Spondea při ČČK Brno, o.p.s.	200 000
Unikátní projekty, o.s., Smržovka	100 000

O KROK BLÍŽE K... DĚTEM V NEMOCNICÍCH

Mediální partner
časopis ABC

Nadace dlouhodobě podporuje aktivity občanského sdružení **Zdravotní klaun**, které zlepšuje psychiku dětí v nemocnicích pomocí humoru a smíchu. Dobrý psychický stav nemocných dětí usnadňuje lékařům a zdravotním sestřám uplatnění léčebného procesu a přispívá tak k rychlejšímu uzdravení malých pacientů. Pravidelně v měsíci červnu a prosinci na třiceti dvou dětských odděleních v nemocnicích Nadace Eurotel a Zdravotní klaun společně realizují projekt s názvem **Linka domů**. Dobrovolníci ze společnosti Eurotel do nemocnic distribuují Go kupony, díky nimž mohou dětské pacienty zdarma volat svým rodičům, a zdravotní klauni navštěvují malé pacienty se svými „ozdravnými“ vystoupeními. Kromě toho v roce 2004 pomohli nemocným dětem, které musely trávit letní prázdniny v nemocnici, čtenáři populárního dětského časopisu ABC. Vytvořili pro ně zábavné komiksové knížky, z nichž mnohé předčily svou kvalitou a fantazií profesionálně vytvořené příběhy. Knížky nemocným dětem předali zdravotní klauni.

více na www.zdravotni-klaun.cz



Nemocnice zapojené do projektu Linka domů:

Kraj	Název	Město
Praha	FNKV – Klinika dětí a dorostu	Praha 10
	FTN – Dětská klinika IPVZ	Praha 4
	FNKV – Klinika popáleninové medicíny	Praha 10
	Dětská klinika, VFN	Praha 2
	FN Motol	Praha 5
Středočeský	Klaudiánova nemocnice – dětská nemocnice	Mladá Boleslav
	Nemocnice s poliklinikou – dětské lůžkové oddělení	Mělník
Jihočeský	Okresní nemocnice Tábor – dětské oddělení	Tábor
	Nemocnice ČB, Dětská klinika	České Budějovice
Plzeňský	Nemocnice s poliklinikou – dětské oddělení	Klatovy
	FN, Dětská klinika	Plzeň
Karlovarský	Nemocnice – dětské oddělení	Karlovy Vary
	Nemocnice, dětské oddělení	Sokolov
Ústecký	Masarykova nemocnice – dětská klinika	Ústí nad Labem
	Nemocnice s poliklinikou Chomutov – dětské oddělení	Chomutov
Liberecký	Nemocnice s poliklinikou Česká Lípa, dětské oddělení	Česká Lípa
	Nemocnice Liberec – dětské oddělení	Liberec
Královéhradecký	FN, Dětská klinika	Hradec Králové
	Státní oblastní nemocnice, Trutnov – dětské oddělení	Trutnov
Pardubický	Nemocnice Pardubice – dětské oddělení	Pardubice
	Nemocnice – dětské oddělení	Litomyšl
Vysočina	Okresní nemocnice – dětské oddělení	Havlíčkův Brod
	Nemocnice v Třebíči – dětské oddělení	Třebíč
Jihomoravský	Fakultní nemocnice, Klinika dětské chirurgie, ortopedie a traumatologie	Brno
	Okresní nemocnice Kyjov – dětské oddělení	Kyjov
Olomoucký	FN, Dětská klinika	Olomouc
	Nemocnice Šumperk, s.r.o. – dětské oddělení	Šumperk
Zlínský	Nemocnice s poliklinikou, dětské oddělení	Uherské Hradiště
	Baťova nemocnice, dětské oddělení	Zlín
	Městská nemocnice	Valašské Meziříčí
Moravskoslezský	FN, Dětská klinika	Ostrava-Poruba
	Nemocnice – dětské oddělení	Třinec

O KROK BLÍŽE K... DĚTEM VE ŠKOLÁCH

Šikana na českých školách

Správní rada Nadace si vytyčila dlouhodobý cíl – omezit výskyt šikany na českých školách. Nadace zahájila spolupráci s občanským sdružením Společenství proti šikaně a s uznávaným odborníkem na toto téma, etopedem **Dr. Michalem Kolářem**. 30. března 2004 proběhla v Olomouci první konference na téma školní šikany u nás, Nadace podpořila vydání sborníku příspěvků z této konference. Šikana je závažná nemoc skupinové demokracie. Průzkumy ukazují, že šikanováním je u nás přímo postiženo 41 % školních dětí. Cestou k zastavení této epidemie násilí je vytvoření příznivého sociálního klimatu ve škole a realizace speciálního programu proti šikanování. Nadace jej plánuje realizovat od ledna 2005.

Stipendijní program pro studenty středních škol

Vzdělávání považujeme za jeden z klíčových faktorů pro úspěšný start mladého člověka do života. Program stipendií pro studenty středních škol v ČR vyhlašovaný Nadací Open Society Fund Praha představuje ojedinělou příležitost získat nové zkušenosti na výběrových zahraničních školách. Nadace podpořila tento program částkou 300 tisíc korun na akademický rok 2004 a 2005. Zahraničními partnery projektu jsou britská HMC (The Headmasters' and Headmistresses' Conference) a americká nezisková organizace ASSIST (American Secondary Schools for International Students and Teachers). Nadace bude se zaujetím sledovat životní cesty jeho talentovaných absolventů.

Vzdělávací program Nicholas Winton

I v roce 2004 probíhalo na středních školách a gymnáziích promítání dokumentárního filmu o Nicholasu Wintonovi, který v roce 1939 zachránil před nacisty život téměř sedmi stovkám českých a slovenských dětí. Studenti pokračovali v pátrání po dalších „Wintonových dětech“, které žijí po celém světě a které doposud nevědí, komu vděčí za svou záchranu. Nadace si podporou distribuce tohoto dokumentu do škol, jejíž hodnota činila 150 tisíc korun, klade za cíl rozvíjet nové interaktivní formy ve vzdělávání.

O KROK BLÍŽE K... ROZVOJI DOBROVOLNICTVÍ



Nedílnou součástí Nadace je dobrovolná pomoc zaměstnanců společnosti Eurotel. Ti pravidelně hodnotí projekty v rámci programu regionálních grantů, navštěvují dětské pacienty v nemocnicích a také realizují svůj projekt s názvem **Zaměstnanci pomáhají**. Program spočívá v přímé podpoře dětí z vybraných dětských domovů. V roce 2004 byl do projektu kromě dětského domova v Klánovicích u Prahy a Dagmar z Brna nově zapojen také dětský domov ve Frýdku-Místku. Dobrovolníci tráví s dětmi z těchto domovů svůj volný čas a realizují pro ně různé zábavné, kulturní a sportovní akce.

Vybrané aktivity v roce 2004

- velikonoční odpoledne v Eurotelu,
- výuka a internetové připojení zdarma do dětských domovů,
- jarní úklid zahrady v Klánovicích,
- výtvarná soutěž na motivy kulturní akce „Cow parade“,
- pravidelné výlety pro jednotlivé dětské domovy za účasti dobrovolníků, např. Frenštát pod Radhoštěm, ZOO Dvůr Králové nad Labem, ZOO Praha, Hranice nad Moravicí,
- turnaj ve fotbale a vybíjené v Klánovicích,
- soutěžní víkend „Šrekiáda“ na Máchově jezeře,
- sbírka mezi zaměstnanci na nákup dětských bot a oblečení a dalšího vybavení dle přání jednotlivých domovů.

výrok auditora

ZPRÁVA NEZÁVISLÝCH AUDITORŮ SPRÁVNÍ RADĚ NADACE EUROTEL

Provedli jsme audit přiložené rozvahy Nadace Eurotel (dále „Nadace“) k 31. prosinci 2004, souvisejícího výkazu zisku a ztráty a přílohy za rok 2004 uvedených ve výroční zprávě na stranách 36 až 54 (dále „účetní závěrka“). Za sestavení účetní závěrky, která zahrnuje popis poslání a hlavní činnosti Nadace, a za vedení účetnictví odpovídá správní rada Nadace. Naší úlohou je vydat na základě auditu výrok k této účetní závěrce.

Audit jsme provedli v souladu se zákonem o auditorech a Mezinárodními standardy auditu. Tyto normy požadují, aby byl audit naplánován a proveden tak, aby auditor získal přiměřenou jistotu, že účetní závěrka neobsahuje významné nesprávnosti. Audit zahrnuje výběrovým způsobem provedená ověření průkaznosti částek a informací uvedených v účetní závěrce. Audit rovněž zahrnuje posouzení použitých účetních postupů a významných odhadů učiněných vedením nadace a zhodnocení celkové prezentace účetní závěrky. Jsme přesvědčeni, že provedený audit poskytuje přiměřený podklad pro vydání výroku.

Podle našeho názoru přiložená účetní závěrka podává ve všech významných ohledech věrný a poctivý obraz aktiv, závazků a vlastního jmění Nadace Eurotel k 31. prosinci 2004 a výsledku jejího hospodaření za rok 2004 v souladu se zákonem o účetnictví a ostatními příslušnými předpisy České republiky.

Ověřili jsme soulad účetních informací, uvedených na stranách 1 až 34 této výroční zprávy, které nejsou součástí účetní závěrky k 31. prosinci 2004, s ověřovanou účetní závěrkou Nadace. Podle našeho názoru jsou tyto informace ve všech významných ohledech v souladu s touto účetní závěrkou.

25. března 2005



PricewaterhouseCoopers Audit, s.r.o.

zastoupená



Dinu Bumbacea

partner



Ing. Jitka Žaloudková

auditor, osvědčení č. 1802

PRICEWATERHOUSECOOPERS 

PricewaterhouseCoopers Audit, s.r.o., Kateřinská 40/466, 120 00 Praha 2, Česká republika, telefon +420 251 151 111, fax +420 251 156 111

PricewaterhouseCoopers Audit, s.r.o., se sídlem Kateřinská 40/466, 120 00 Praha 2, IČO: 40765521, zapsaná v obchodním rejstříku vedeném Městským soudem v Praze, oddíl C, vložka 3637 a v seznamu auditorských společností u Komory auditorů České republiky pod osvědčením číslo 021.

účetní závěrka

ROZVAHA KE DNI 31. 12. 2004 (V TISÍCÍCH KČ)

Aktiva	Stav k 1. 1.	Stav k 31. 12.
A. Dlouhodobý majetek celkem	0	57
A. II. Dlouhodobý hmotný majetek celkem	0	60
A. II. 4. Samostatné movité věci a soubory movitých věcí	0	60
A. IV. Oprávky k dlouhodobému majetku celkem	0	-3
A. IV. 7 Oprávky k samost. movitým věcem a souborům movitých věcí	0	-3
B. Krátkodobý majetek celkem	6 812	6 751
B. II. Pohledávky celkem	0	0
B. II. 1. Odběratelé	0	0
B. II. 5. Ostatní pohledávky	0	0
B. III. Krátkodobý finanční majetek celkem	6 812	6 751
B. III. 1. Pokladna	0	5
B. III. 3. Účty v bankách	6 812	6 746
Aktiva celkem	6 812	6 808

Pasiva	Stav k 1. 1.	Stav k 31. 12.
A. Vlastní zdroje celkem	6 704	6 144
A. I. Jmění celkem	6 704	6 144
A. I. 1. Vlastní jmění	500	560
A. I. 2. Fondy	6 204	5 584
A. II. Výsledek hospodaření celkem	0	0
B. Cizí zdroje celkem	108	664
B. III. Krátkodobé závazky celkem	108	664
B. III. 1. Dodavatelé	4	395
B. III. 17. Jiné závazky	6	0
B. III. 22. Dohadné účty pasivní	98	269
Pasiva celkem	6 812	6 808

VÝKAZ ZISKU A ZTRÁTY KE DNI 31. 12. 2004 (V TISÍCÍCH KČ)

A.	Náklady	Hlavní činnost
A. I.	Spotřebované nákupy celkem	542
A. I. 1.	Spotřeba materiálu	542
A. II.	Služby celkem	3 643
A. II. 7.	Náklady na reprezentaci	261
A. II. 8.	Ostatní služby	3 382
A. III.	Osobní náklady celkem	41
A. III. 9.	Mzdové náklady	41
A. IV.	Daně a poplatky celkem	1
A. IV. 16.	Ostatní daně a poplatky	1
A. V.	Ostatní náklady celkem	10
A. V. 24.	Jiné ostatní náklady	10
A. VI.	Odpisy, prodaný majetek, tvorba rezerv a opravných položek celkem	3
A. VI. 25.	Odpisy dlouhodobého nehmotného a hmotného majetku	3
Náklady celkem		4 240
B.	Výnosy	Hlavní činnost
B. I.	Tržby za vlastní výkony a za zboží celkem	84
B. I. 2.	Tržby z prodeje služeb	84
B. IV.	Ostatní provozní výnosy	4 126
B. IV. 15.	Úroky	5
B. IV. 17.	Zúčtování fondů	4 120
B. IV. 18.	Jiné ostatní výnosy	1
B. VI.	Přijaté příspěvky celkem	30
B. VI. 27.	Přijaté příspěvky (dary)	30
Výnosy celkem		4 240
C.	Výsledek hospodaření před zdaněním	0
D.	Výsledek hospodaření po zdanění	0

VŠEOBECNÉ INFORMACE

Nadace Eurotel (dále „Nadace“) byla zřízena zakládací (nadační) listinou ve formě notářského zápisu dne 24. dubna 2002. Jediným zřizovatelem Nadace je společnost Eurotel Praha, spol. s r.o. Nadace byla dne 29. května 2002 zapsána do nadačního rejstříku vedeného Městským soudem v Praze, v oddílu N, vložka 450. Sídlo Nadace je v Praze 4 – Michle, Vyskočilova 1442/1b.

Posláním Nadace je podpora projektů, které přispívají ke zdravému vývoji dětí a mládeže a k jejich lepšímu duševnímu i tělesnému rozvoji. Nadace rovněž podporuje projekty vedoucí přímo nebo nepřímo ke zlepšení různých druhů komunikace u těch skupin dětí a mládeže, které mohou být ve společnosti jakýmkoliv způsobem znevýhodněny. Jde o:

- pomoc při vyrovnání šancí u dětí a mládeže se sociálním a zdravotním znevýhodněním,
- pomoc při přípravě a realizaci kvalitních aktivit zaměřených na volný čas dětí a mládeže,
- pomoc při řešení komunikačních problémů dětí a mládeže s cílem zabránit jejich sociální exkluzi – vyloučení ze společnosti,
- podporu rozvoje zdravotně či sociálně handicapovaných dětí a mládeže, které projevují mimořádné nadání v oblasti umění, sportu či odborné činnosti.



ORGÁNY NADACE

Složení správní rady Nadace k 31. prosinci 2004:

předseda:	Ing. Martin Bek	den vzniku funkce: 10. srpna 2004	den vzniku členství: 1. července 2004
místopředseda:	Mgr. Martin Kovář, Ph.D.	den vzniku funkce: 10. srpna 2004	den vzniku členství: 29. května 2002
člen:	PhDr. Jaroslav Šturma		den vzniku členství: 29. května 2002
člen:	Pavel Kříž		den vzniku členství: 29. května 2002
člen:	Mgr. Helena Čomorová		den vzniku členství: 1. července 2004
člen:	Mgr. Milena Johnová		den vzniku členství: 29. května 2002
člen:	Ing. Tomáš Ječný		den vzniku členství: 1. listopadu 2004
člen:	Ing. Vlasta Kreslová		den vzniku členství: 1. ledna 2003
člen:	Ing. Diana Dobálová		den vzniku členství: 3. června 2003

K 31. prosinci 2003 byl členem správní rady Nadace pan Terrence Edward Valeski. Jeho členství vzniklo 29. května 2002 a zaniklo 31. května 2004. Od 1. července 2004 se místo pana Valeskiho stal novým členem správní rady Ing. Martin Bek.

K 31. prosinci 2003 byl členem správní rady Nadace Mgr. Luboš Bôrik. Jeho členství vzniklo dne 29. května 2002 a zaniklo dne 30. června 2004. Od 1. července 2004 se místo pana Bôrika stala novou členkou správní rady Mgr. Helena Čomorová.

K 31. prosinci 2003 byl členem správní rady Nadace Garrison Macri. Jeho členství vzniklo 19. listopadu 2002 a zaniklo 31. srpna 2004. Od 1. listopadu se místo pana Garrisona stal novým členem správní rady Ing. Tomáš Ječný.

Jménem Nadace jednajících navenek předseda a místopředseda správní rady samostatně a samostatně také stvrzují všechny dokumenty a smlouvy svými podpisy.

Revizor Nadace k 31. prosinci 2004:

Revizor:	Mgr. Henrich Daubner	den vzniku funkce: 18. února 2004
----------	----------------------	-----------------------------------

Členové správní rady a revizor Nadace vykonávají své funkce bez nároku na odměnu a v letech 2004 a 2003 jim nebyly poskytnuty žádné finanční ani naturální požitky.

ÚČETNÍ POSTUPY

a) Základní zásady vedení účetnictví

Účetnictví Nadace a účetní závěrka je sestavena v souladu s účetními předpisy platnými v České republice. Účetnictví je vedeno na principu historických pořizovacích cen. Výkazy účetní závěrky a částky uvedené v Příloze jsou zaokrouhleny na tisíce korun českých, není-li uvedeno jinak. V příloze účetní závěrky jsou uvedeny všechny postupy, které mají na účetnictví Nadace zásadní vliv a jejichž vedení vyplývá z platných právních předpisů. Nejsou zde uvedeny takové účetní postupy, které nebyly v letech 2004 a 2003 využívány, protože k nim neexistoval věcný ani právní titul nebo které byly z hlediska účetnictví Nadace nevýznamné.

Nadace neuskutečňovala v letech 2004 a 2003 žádné transakce v cizí měně a neměla žádný majetek ani závazky v cizí měně.

b) Nadační dary

Nadační dary jsou přijímány na základě uzavřených darovacích smluv mezi Nadací a dárci. Nadační dary jsou posuzovány individuálně podle jejich účelu uvedeném v darovací smlouvě.

Přijaté nadační dary účelově určené na poskytování nadačních příspěvků a dary, které nejsou účelově určeny, jsou účtovány do fondů nadačních darů.

Přijaté nadační dary účelově určené na správu Nadace se účtují do výnosů.

Podle statutu Nadace celkové roční náklady související se správou Nadace nesmí převýšit 30 % hodnoty ročně vyplacených poskytnutých nadačních příspěvků.

c) Nadační příspěvky

Nadační příspěvky jsou poskytovány na základě darovacích smluv uzavřených mezi Nadací a příjemci nadačních příspěvků.

Nadační příspěvky jsou poskytovány z fondů nadačních příspěvků.

d) Sledování výnosů a nákladů

Výnosy a náklady Nadace jsou sledovány odděleně za jednotlivé činnosti, které jsou posláním Nadace v souladu s jejím statutem. Tyto výnosy a náklady jsou vykázány v rámci hlavní činnosti, uvedené v poznámce 11 a 12 této přílohy. V rámci hlavní činnosti jsou zvláště sledovány náklady na správu nadace.

e) Následné události

Dopad událostí, které nastanou mezi rozvahovým dnem a dnem sestavení účetní závěrky je zachycen v účetních výkazech v případě, že tyto události poskytují doplňující důkazy o podmínkách, které existovaly k rozvahovému dni.

V případě, že mezi rozvahovým dnem a dnem sestavení účetní závěrky dojde k významným událostem zohledňujícím podmínky, které nastaly po rozvahovém dni, jsou důsledky těchto událostí popsány v příloze, ale nejsou zaúčtovány v účetních výkazech.

HMOTNÝ A NEHMOTNÝ MAJETEK

O dlouhodobém hmotném a nehmotném majetku se účtuje, pokud jeho doba použitelnosti je delší než 1 rok a pořizovací cena převyšuje u hmotného majetku 40 000 Kč za položku a u nehmotného majetku 60 000 Kč za položku. Pokud pořízený hmotný nebo nehmotný majetek nesplňuje tyto kritéria, jeho pořizovací cena je účtována v plné výši do nákladů v období, kdy byl pořízen. Aktiva získaná formou daru jsou vykázána v reprodukční pořizovací ceně k datu převzetí příslušného majetku.

Dlouhodobý hmotný majetek je odpisován metodou rovnoměrných odpisů na základě jeho předpokládané životnosti následujícím způsobem:

Propagační předměty dlouhodobé povahy 3 roky

Náklady na opravy a údržbu dlouhodobého hmotného majetku se účtují přímo do nákladů. Pokud zůstatková hodnota aktiva přesahuje jeho odhadovanou zpětně získatelnou částku, je zůstatková hodnota aktiva snížena o opravnou položku na tuto zpětně získatelnou částku.

Přehled dlouhodobého hmotného a nehmotného majetku

Pořizovací cena

	1. ledna 2004 (tis. Kč)	Přírůstky (tis. Kč)	Vyřazení (tis. Kč)	31. prosince 2004 (tis. Kč)
Samostatné movité věci a soubory movitých věcí	0	60	0	60

Oprávky

	1. ledna 2004 (tis. Kč)	Odpisy (tis. Kč)	Vyřazení (tis. Kč)	31. prosince 2004 (tis. Kč)
Samostatné movité věci a soubory movitých věcí	0	3	0	3

V letech 2004 a 2003 Nadace využívala za účelem zajištění svých provozních potřeb movitý majetek a nebytové prostory na základě uzavřených nájemních a podnájemních smluv.

VLASTNÍ ZDROJE

a) Vlastní jmění

Vlastní jmění ve výši 560 tis. Kč je tvořeno peněžním vkladem zřizovatele do Nadace při jejím zřízení ve výši 500 tis. Kč a bezúplatně nabytým dlouhodobým majetkem v hodnotě 60 tis. Kč. Vlastní jmění bylo v letech 2004 a 2003 složeno na zvláštním účtu u banky. S vlastním jměním lze disponovat, včetně změn jeho věcné skladby, avšak pouze v souladu s cílem Nadace a s péčí řádného hospodáře.

b) Přehled změn ve vlastních zdrojích

	Vlastní jmění (tis. Kč)	Fondy (tis. Kč)	Výsledek hospodaření (tis. Kč)	Vlastní zdroje celkem (tis. Kč)
Stav k 1. lednu 2004	500	6 204	0	6 704
Přijaté nadační dary	0	17 074	0	17 074
Peněžně uhrazené nadační příspěvky r. 2004	0	-11 078	0	-11 078
Peněžně nadační příspěvky r. 2003	0	-2 496	0	-2 496
Zúčtování fondů	0	-4 120	0	-4 120
Bezúplatně nabytý dlouhodobý majetek	60	0	0	60
Stav k 31. prosinci 2004	560	5 584	0	6 144

c) Nadační příspěvky

V průběhu roku 2004 rozhodla Nadace o poskytnutí nadačních příspěvků z prostředků Nadace v peněžní formě ve výši 14 998 tis. Kč (v roce 2003: 13 441 tis. Kč) a v nepeněžní formě ve výši 460 tis. Kč (v roce 2003: 167 tis. Kč). Následně byly v roce 2004 uzavřeny příslušné darovací smlouvy a do 31. prosince 2004 byly Nadací vyplaceny nadační příspěvky ve výši 11 538 tis. Kč. V roce 2004 byly zároveň vyplaceny nadační příspěvky úcelově vázané k vyplacení na základě splněných podmínek z darovacích smluv uzavřených v roce 2003 ve výši 2 496 tis. Kč.

Nadační příspěvky v letech 2004 a 2003 se dělí do následujících skupin:

	Nadační příspěvky r. 2004 (tis. Kč)	Uhrazeno v r. 2004 (tis. Kč)	Nadační příspěvky r. 2003 (tis. Kč)	Uhrazeno v r. 2003 (tis. Kč)	Uhrazeno v r. 2004 (tis. Kč)
1 Regionální granty	10 000	8 080	11 000	8 904	2 096
2 Cena Nadace Eurotel	1 000	800	1 000	800	200
3 Dlouhodobá podpora	3 000	1 200	400	160	200
4 Ostatní nadační příspěvky	1 458	1 458	1 208	1 208	0
Celkem	15 458	11 538	13 608	11 072	2 496

(i) Regionální granty

Nadační příspěvky vyplacené do 31. prosince 2004 v rámci programu regionálních grantů za rok 2004 činily celkem 8 080 tis. Kč. Zbývající část poskytnutých nadačních příspěvků ve výši 1 920 tis. Kč bude vyplacena v roce 2005.

(ii) Cena Nadace Eurotel

Cena Nadace Eurotel v celkové výši 1 000 tis. Kč byla v roce 2004 udělena sdružení STŘEP – České centrum pro sanaci rodiny k zajištění projektu „Děti do ústavu nepatří“. Do 31. prosince 2004 vyplatila Nadace část nadačního příspěvku ve výši 800 tis. Kč. Zbývající část nadačního příspěvku ve výši 200 tis. Kč bude vyplacena v roce 2005 po splnění příslušných podmínek stanovených v darovací smlouvě.

(iii) Dlouhodobá podpora vybraným projektům

Nadační příspěvky vyplacené do 31. prosince 2004 v rámci programu dlouhodobé podpory činily celkem 1 200 tis. Kč, zbývající části budou poskytnuty v letech 2005 a 2006 po splnění příslušných podmínek stanovených v darovací smlouvě.

(iv) Ostatní nadační příspěvky

Nadace poskytla v roce 2004 nadační příspěvky v celkové výši 998 tis. Kč v peněžité formě a 460 tis. Kč v nepeněžité formě v rámci své další činnosti související s jejím posláním. V rámci ostatních nadačních programů bylo poskytnuto 538 tis. Kč v peněžité formě občanskému sdružení Zdravotní klaun, o.s. na projekt Linka domů.

ABECEDNÍ PŘEHLED DÁRCŮ A PŘIJATÝCH NADAČNÍCH DARŮ V ROCE 2004

Dárce	Dar z roku 2004 (tis. Kč)	Uhrazeno v roce 2004 (tis. Kč)	Zbývá uhradit (tis. Kč)
ENTRE s.r.o., Chodovecké nám. 8, 141 00 Praha, IČ: 45807370	75	75	0
Eurotel Praha, spol. s r.o., Vyskočilova 1442/1b, 140 21 Praha, IČ: 15268306	17 060	17 060	0
iAudit International, s.r.o., Vinohradská 184, 130 52 Praha, IČ: 26505088	18	18	0
Tributum Company s.r.o., Petráská 29, 110 00 Praha, IČ: 25759523	11	11	0
Celkem	17 164	17 164	0

ABECEDNÍ PŘEHLED PŘÍJEMCŮ NADAČNÍCH PŘÍSPĚVKŮ ZA ROK 2004 POSKYTNUTÝCH V ROCE 2004

Příjemce nadačního daru	Příspěvek v r. 2004 (tis. Kč)	Uhrazeno v r. 2004 (tis. Kč)	Zbývá uhradit v r. 2005 (tis. Kč)	Zbývá uhradit v r. 2006 (tis. Kč)
Arkadie, společnost pro komplexní péči o zdravotně postižené				
U Nových lázní 1286/9, Teplice, IČ: 00556203	400	160	40	200
Asistence, o.s., V pevnosti 4, 120 00 Praha 2, IČ: 63830540	400	160	40	200
Asociace rodičů a přátel zdravotně postižených dětí v ČR				
Wágnerovo nám. 458/2, 266 01 Beroun 2, IČ: 64752780	400	160	40	200
Centrum J. J. Pestalozziho, o.p.s., Štěpánkova 108, 537 01 Chrudim, IČ: 25918974	300	120	30	150
Centrum pro rodinu a sociální péči, Kostelní nám. 1, 728 02 Ostrava, IČ: 48804517	150	120	30	0
Centrum sociálních asistentů, o.p.s., Božkovská 20, 326 00 Plzeň, IČ: 25232151	400	320	80	0
Čas – čas aktivně strávený, o.s., Haštalská 27, 110 00 Praha 1, IČ: 26601397	100	80	20	0
Dětský domov Dagmar Brno, Zeleného 51, 616 00 Brno – Žabovřesky, IČ: 62158465	100	100	0	0

Příjemce nadačního daru	Příspěvek v r. 2004 (tis. Kč)	Uhrazeno v r. 2004 (tis. Kč)	Zbývá uhradit v r. 2005 (tis. Kč)	Zbývá uhradit v r. 2006 (tis. Kč)
Dětský domov Frýdek-Místek , Bruzovská 328, 738 01 Frýdek-Místek, IČ: 68334222	71	71	0	0
Dětský domov Klánovice , Smržovská 77, 190 14 Praha 9 – Klánovice, IČ: 61389293	173	173	0	0
Diakonice ČCE – středisko Marta Komenského nám. 140, 286 01 Čáslav, IČ: 42744326	50	50	0	0
Diakonie ČCE – Středisko Radost v Merklíně Merklín 194, 334 52 Merklín, IČ: 45331154	350	280	70	0
Diakonie ČCE – Středisko v Ostravě , Žofínská 12, 702 00 Ostrava, IČ: 41035526	300	240	60	0
Diakonie ČCE – Středisko Př. Pittra , Jiráskova 481/II, 337 01 Rokycany, IČ: 26521032	300	240	60	0
Diakonie sboru Církve bratrské Praha 3 Koněvova 151/20, 130 00 Praha 3 – Žižkov, IČ: 18629130	50	40	10	0
Charita Opava , Dům sv. Josefa, Přemyslovců 26, 747 07 Opava, IČ: 43964591	60	50	10	0
Charita Šternberk , Opavská 13, 785 01 Šternberk, IČ: 45238642	50	50	0	0
Junák svaz skautů a skautek ČR – 15. středisko Kompas Brno Milady Horákové 19, 602 00 Brno, IČ: 62157515	100	80	20	0
Klub hurá kamarád , Jungmannova 2550, 530 02 Pardubice, IČ: 60159456	200	160	40	0
Labyrint – sdružení pro integrovanou výchovu Bendlova 26, 613 00 Brno, IČ: 26548542	300	240	60	0
Lomnická společnost přátel zdravotně postižených K. Čapka 1132, 512 51 Lomnice nad Popelkou, IČ: 49294121	400	320	80	0
MESADA, o.s. , Nábřeží 1. máje, 397 01 Písek, IČ: 26587955	300	240	60	0
Můj domov, o.s. , Bechlín 18, 411 86 Bechlín, IČ: 69898570	200	80	20	100
Nadace Open Society Fund Praha , Seifertova 47, 130 00 Praha 3, IČ: 47611804	300	300	0	0
Náruč, o.s. , Revoluční 98, 312 00 Plzeň, IČ: 49778447	50	50	0	0
Nemocnice Milosrdných sester sv. Karla Boromejského v Praze Vlašská 36, 118 33 Praha 1, IČ: 60164212	400	330	70	0
Občanské sdružení Anděl , Penzion 290, 756 43 Kelč, IČ: 66934702	30	24	6	0
Občanské sdružení Kamínek , Březinova 31, 586 01 Jihlava, IČ: 68728514	25	20	5	0

Příjemce nadačního daru	Příspěvek v r. 2004 (tis. Kč)	Uhrazeno v r. 2004 (tis. Kč)	Zbývá uhradit v r. 2005 (tis. Kč)	Zbývá uhradit v r. 2006 (tis. Kč)
Občanské sdružení Leccos Nám. Arnošta z Pardubic 31, 282 01 Český Brod, IČ: 70855811	50	40	10	0
Občanské sdružení Polárka , Šobrova 111, 397 01 Písek, IČ: 68521669	400	320	80	0
Občanské sdružení Porozumění , Studentská 750, 436 01 Litvínov, IČ: 26523299	350	290	60	0
Občanské sdružení Přístav , U Bažantnice 154, 290 01 Poděbrady, IČ: 26527057	350	280	70	0
Občanské sdružení Švagr , Píseckého 131, 397 01 Písek, IČ: 65983033	100	80	20	0
Občanské sdružení volnočasových a terapeutických aktivit Kaňka o.s. Helsinská 2731, 390 05 Tábor, IČ: 26598931	400	330	70	0
Oblastní charita Liberec , Mistrovský vrch 349/2, 460 01 Liberec, IČ: 26520699	350	280	70	0
OKNA, občanské sdružení , Pod Hradem 124/II, 377 01 Jindřichův Hradec, IČ: 26633582	25	20	5	0
Petit, o.s. , Na chmelnici 22, 779 00 Olomouc, IČ: 67339662	100	80	20	0
Pevnost – České centrum znakového písma Sokolovská 304, 190 61 Praha 9, IČ: 70840440	300	240	60	0
Podkrkonošská společnost přátel dětí zdravotně postižených Semily Textilní 541, 513 01 Semily, IČ: 49294555	50	40	10	0
Pomocné tlapy o.p.s. , V. Kratochvílova 1073, 332 02 Starý Plzenec, IČ: 26322641	100	80	20	0
Pontis Šumperk o.p.s. , Jesenická 31, 787 01 Šumperk, IČ: 25843907	300	240	60	0
Pražská diecéze Církve československé husitské V Tišíně 3, 160 00 Praha 6, IČ: 69059632	400	320	80	0
Prevcentrum Ulita Blansko, o.p.s. , Sadová 2, 678 01 Blansko, IČ: 25583743	350	280	70	0
Ratolest Brno, o.s. Milady Horákové 19, 602 00 Brno, IČ: 65348893	20	16	4	0
Rodina svaté Zdislavy, o.s. Hutisko – Solanec 395, 756 62 Hutisko – Solanec, IČ: 65469623	300	240	60	0
Salesiánské středisko mládeže – dům dětí a mládeže Revoluční 98, 312 07 Plzeň, IČ: 00519740	100	80	20	0
Sdružení „Piafa“ ve Vyškově, o.s. , V Brňanech 35, 682 01 Vyškov, IČ: 49408500	400	320	80	0
Sdružení Ledovec, o.s. , Ledce 1, 330 14 Ledce u Plzně, IČ: 26517051	400	160	40	200

Příjemce nadačního daru	Příspěvek v r. 2004 (tis. Kč)	Uhrazeno v r. 2004 (tis. Kč)	Zbývá uhradit v r. 2005 (tis. Kč)	Zbývá uhradit v r. 2006 (tis. Kč)
Sdružení Neratov, o.s. Bartošovice v Orlických horách 84, 517 61 Rokytnice v Orlických horách, IČ: 46456970	300	250	50	0
Sdružení pro pomoc mentálně postiženým Pod Parkem 2788, 400 11 Ústí nad Labem, IČ: 44556934	100	80	20	0
Sdružení pro pomoc mentálně postiženým ČR Fráni Šrámka 1647, 500 02 Hradec Králové, IČ: 62693638	200	160	40	0
Sdružení pro ranou péči v Pardubicích K Blahobytu 727, 530 02 Pardubice, IČ: 26600285	100	80	20	0
SK Kontakt Brno, Srbská 53b, 612 00 Brno, IČ: 70883645	50	50	0	0
SK KONTAKT Karlovy Vary, Vrázova 6, 360 01 Karlovy Vary, IČ: 26541360	300	120	30	150
Společenství proti šikaně U Libeňského pivovaru 1/1332, 180 00 Praha 8 – Libeň, IČ: 26628341	116	116	0	0
Společnost experimentální archeologie Hradec Králové Rozběřice 44, 503 12 Všešary, IČ: 49334743	50	40	10	0
SPONDEA při ČČK Brno, o.p.s., Sýpka 25, 613 00 Brno, IČ: 25346342	400	160	40	200
Středisko náhradní rodinné péče, Jelení 91, 118 00 Praha 1, IČ: 60457937	400	320	80	0
Středisko pomoci ohroženým dětem Římská 2846, 272 04 Kladno 4 – Rozdělův, IČ: 46416463	300	240	60	0
STŘEP – České centrum pro sanaci rodiny, o.s. Buková 2540/24, 130 00 Praha 3, IČ: 63111918	1 000	800	200	0
Svépomocné sdružení rodičů a přátel zdravotně postižených dětí DANETA Nerudova 1180, 500 02 Hradec Králové, IČ: 48157457	400	320	80	0
Unikátní projekty, o.s., Hlavní 825, 468 51 Smržovka, IČ: 60254025	200	80	20	100
Vlastivědná společnost REGIO v Klatovech, Hostašova 1, 339 01 Klatovy IV, IČ: 64861805	50	40	10	0
W.I.P. s.r.o., Na Petřinách 2, 160 00 Praha 6 – Veleslavín, IČ: 25109723	150	150	0	0
Zdravotní klaun, o.s., Drahobejlova 63, 190 00 Praha 9, IČ: 26547953	538	538	0	0
Celkem	15 458	11 538	2 420	1 500

ABECEDNÍ PŘEHLED PŘÍJEMCŮ NADAČNÍCH PŘÍSPĚVKŮ ZA ROK 2003 POSKYTNUTÝCH V ROCE 2004

Příjemce nadačního daru	Příspěvek v r. 2003 (tis. Kč)	Uhrazeno v r. 2003 (tis. Kč)	Uhrazeno v r. 2004 (tis. Kč)	Zbývá uhradit v r. 2005 (tis. Kč)
„I MY“ Společnost přátel rolníčky pro podporu lidí s postižením Bezděkova 105/1, 392 01 Soběslav, IČ: 70812187	40	32	8	0
1. Centrum zdravotně postižených Jihočeského kraje Vltavské nábř. 5/a, 370 05 České Budějovice, IČ: 60072385	300	240	60	0
Arkadie, společnost pro komplexní péči o zdravotně postižené U Nových lázní 1286/9, Teplice, IČ: 00556203	505	415	90	0
Asistence, o.s., V pevnosti 4, 120 00 Praha 2, IČ: 63830540	450	360	90	0
Asociace rodičů a přátel tělesně postižených dětí, Klub Klubíčko Beroun Wágnerovo náměstí 458/2, 266 01 Beroun, IČ: 64752780	450	360	90	0
Asociace rodičů a přátel zdravotně postižených dětí v ČR, Klub Hornomlýnská Hornomlýnská 1225, Praha 4, IČ: 75036711	100	80	20	0
Borůvka, středisko pro rehabilitaci dětí a mládeže se zdravotním postižením Petra z Lindy 147, 373 12 Borovany, IČ: 47234334	400	160	200	40
Centrum J. J. Pestalozziho, o.p.s., Štěpánkova 108, 537 01 Chrudim, IČ: 25918974	450	360	90	0
Člověk hledá člověka, o.s., Na Florenci 19, 110 00 Praha 1, IČ: 68381280	100	80	20	0
Dětský domov, Smržovská 77, 190 14 Praha 9 – Klánovice, IČ: 61389293	126	126	0	0
Dětský domov Dagmar, Zeleného 51, 616 00 Brno – Žabovřesky, IČ: 62158465	41	41	0	0
Dětský klíč Šumperk, o.p.s., Nám. míru 5, 787 01 Šumperk, IČ: 25852957	40	32	8	0
Diakonie ČCE – Středisko Betlém, Císařova 27, 691 72 Klobouky u Brna, IČ: 18510949	40	32	8	0
Diakonie ČCE – Středisko křesťanské pomoci v Litoměřicích Rooseveltova 7, Litoměřice, IČ: 46768041	80	64	16	0
Diakonie Českobratrské církve evangelické – Středisko Př. Pittra Jiráskova 481/II, 337 01 Rokycany, IČ: 26521032	350	280	70	0
Diakonie ČCE – Středisko v Plzni, Kralovická 35, 323 00 Plzeň, IČ: 73632767	450	360	90	0

Příjemce nadačního daru	Příspěvek v r. 2003	Uhrazeno v r. 2003	Uhrazeno v r. 2004	Zbývá uhradit v r. 2005
	(tis. Kč)	(tis. Kč)	(tis. Kč)	(tis. Kč)
Diecézní charita Brno – Oblastní charita Jihlava				
Jakubské nám. 2, 586 01 Jihlava, IČ: 44990260	80	64	16	0
Dobrovolnické centrum, Prokopa Diviše 1605/5, 400 01 Ústí nad Labem, IČ: 70225842	100	80	20	0
Dolíček, o.s., Tyršovo nábřeží 649, Rožnov pod Radhoštěm, IČ: 26582155	40	32	8	0
Domov sv. Anežky, o.p.s., Čihovice 30, 375 01 Týn nad Vltavou, IČ: 26018888	55	55	0	0
EPONA, o.s., Bolzánova 28, 618 00 Brno – Černovice, IČ: 69707332	55	55	0	0
Fórum dárců, o.s., Štěpánská 61, 116 02 Praha 1, IČ: 66004501	170	170	0	0
HSO FALCO Kladno, Italská 2306, 272 01 Kladno 2, IČ: 68382464	300	240	60	0
Charita Opava, Dům sv. Josefa, Přemyslovců 26, 747 07 Opava – Jaktař, IČ: 43964591	460	370	90	0
Jasněnka, o.s., Jiráskova 772, 783 91 Uničov, IČ: 63729521	405	335	70	0
Junák – svaz skautů a skautek ČR, středisko „Milana Genserka“ Brno				
Vaculíkova 6, Brno, IČ: 62157523	40	32	8	0
Klub rodičů a přátel mateřské školy II, Hradec Králové				
Štefcova 1125, 500 09 Hradec Králové, IČ: 26628864	80	80	0	0
Labyrint – sdružení pro integrovanou výchovu, Bendlova 26, 613 00 Brno, IČ: 26548542	300	240	60	0
Můj domov, o.s., Bechlín 18, 411 86 Bechlín, IČ: 69898570	40	32	8	0
Občanské sdružení Cesta – stacionář, Vítkova 3, 547 01 Náchod, IČ: 48653292	355	295	60	0
Občanské sdružení Švagr, Píseckého 131, 397 01 Písek, IČ: 65983033	100	80	20	0
Oblastní charita Liberec, Mistrovský vrch 349/2, 460 01 Liberec, IČ: 26520699	350	280	70	0
Petit, o.s., Na chmelnici 22, 779 00 Olomouc, IČ: 67339662	100	80	20	0
Pevnost – České centrum znakového písma, Sokolovská 304, Praha 9, IČ: 70840440	300	240	60	0
Pomocná škola NONA, o.p.s. Rašínova 313, 549 01 Nové Město nad Metují, IČ: 25299140	350	280	70	0
Q-klub AMAVET Příbram, Březnická 135, 261 01 Příbram III., IČ: 42726433	405	335	70	0
Rodina svaté Zdislavy, o.s. Hutisko – Solanec 395, 756 62 Hutisko – Solanec, IČ: 65469623	300	240	60	0
Salesiánský dům dětí a mládeže, Volgogradská 2, 700 30 Ostrava, IČ: 69610754	100	80	20	0
Sdružení Ledovec, o.s., Ledce 1, 330 14 Ledce u Plzně, IČ: 26517051	355	295	60	0

Příjemce nadačního daru	Příspěvek v r. 2003 (tis. Kč)	Uhrazeno v r. 2003 (tis. Kč)	Uhrazeno v r. 2004 (tis. Kč)	Zbývá uhradit v r. 2005 (tis. Kč)
Sdružení Neratov, o.s. Bartošovice v Orlických horách 84, 517 61 Rokytnice v Orlických horách, IČ: 46456970	40	32	8	0
Sdružení pro vzdělávání znevýhodněných dětí, o.s. Koterovská 16, 301 49 Plzeň, IČ: 26528355	80	64	16	0
Sdružení přátel zrakově postižených dětí, o.s. Šimkova 879, 500 03 Hradec Králové, IČ: 45982741	450	360	90	0
Sdružení Roztoč, o.s., Čechova 564, 252 63 Roztoky u Prahy, IČ: 26606551	40	32	8	0
Sedmikráska – Soukromá základní škola, o.p.s. Vigatice 88, 756 61 Vigatice, IČ: 25853708	100	80	20	0
SK Kontakt Brno, Srbská 53b, 612 00 Brno, IČ: 70883645	350	280	70	0
SK KONTAKT Karlovy Vary, Vrázova 6, 360 01 Karlovy Vary, IČ: 26541360	1 000	800	200	0
SK Kontakt Praha, Strahov Blok 1, Vaničkova 7, 169 00 Praha 6, IČ: 70103658	55	55	0	0
Sluneční zahrada, o.s., U Zásobní Zahrady 8/2445, Praha 3, IČ: 67984913	350	280	70	0
Speciální škola, o.p.s., Tetín 1, 796 01 Prostějov, IČ: 25342924	80	64	16	0
Společnost pro plánování rodiny a sexuální výchovu Senovážná 995/2, P.O.Box 399, 111 21 Praha 1, IČ: 17046173	80	64	16	0
SPONDEA při ČČK Brno, o.p.s., Štefánikova 1, 613 00 Brno, IČ: 25346342	450	360	90	0
STŘEP – České centrum pro sanaci rodiny, o.s. Senovážná 2, 110 00 Praha 1, IČ: 63111918	40	32	8	0
Tineola, o.s., Ke Dvoru 6, Praha 6, IČ: 68403437	100	80	20	0
Totem – regionální dobrovolnické centrum, Rokycanská 44, 312 00 Plzeň, IČ: 69966303	40	32	8	0
Trojka, o.s., U Trojice 2104, 580 01 Havlíčkův Brod, IČ: 70895422	350	280	70	0
Unikátní projekty, o.s., Hlavní 825, 488 51 Smržovka, IČ: 60254025	300	240	60	0
W.I.P. s.r.o., Na Petřinách 2, 160 00 Praha 6 – Veleslavín, IČ: 25109723	100	100	0	0
Zdravotní klaun, o.s., Drahobejllova 63, 190 00 Praha 9, IČ: 26547953	761	761	0	0
ZO ČSOP 11/11 Zvoneček, Březovská ulice, 252 46 Vrané nad Vltavou, IČ: 64934641	80	64	16	0
Celkem	13 608	11 072	2 496	40

ZÁVAZKY

K 31. prosinci 2004 Nadace vykazovala závazky v celkové výši 395 tis. Kč (k 31. prosinci 2003: 4 tis. Kč vše ve lhůtě splatnosti). Závazky ve výši 41 tis. Kč byly k 31. prosinci 2004 po lhůtě splatnosti a byly uhrazeny 4. ledna 2005.

ČASOVÉ ROZLIŠENÍ

Nadace vytvořila k 31. prosinci 2004 dohadné položky pasivní v celkové výši 269 tis. Kč v souvislosti se správní činností Nadace (k 31. prosinci 2003: 98 tis. Kč).

ČLENĚNÍ VÝNOSŮ

(tis. Kč)	2004 Celkem	2004 Z toho správní činnost
Tržby z prodeje služeb	84	0
Úroky	5	5
Zúčtování fondů	4 120	1 595
Ostatní výnosy	1	0
Přijaté příspěvky	30	30
Výnosy celkem	4 240	1 630

Nadace nevykonávala v roce 2004 žádnou hospodářskou činnost a nedosahovala z takové činnosti žádných výnosů.

ČLENĚNÍ NÁKLADŮ

(tis. Kč)	2004 Celkem	2004 Z toho správní činnost
Spotřeba materiálu	542	457
Náklady na reprezentaci	261	0
Služby	3 382	1 159
Mzdové náklady	41	0
Daně a poplatky	1	1
Jiné ostatní náklady	10	10
Odpisy	3	3
Náklady celkem	4 240	1 630

ZHODNOCENÍ NÁKLADOVÉHO KRITERIA

Nadace vyplatila v roce 2004 poskytnuté příspěvky v celkové výši 14 034 tis. Kč. Náklady na správu Nadace činily v roce 2004 1 630 tis. Kč, což představuje 11,61 % z celkové výše nadačních poskytnutých příspěvků vyplacených v tomto období. Statutem stanovené pravidlo omezení nákladů na správu Nadace ve výši 30 % částky vyplacených poskytnutých nadačních příspěvků bylo v roce 2004 dodrženo.

ZAMĚŠTNANCI

Nadace zaměstnala v roce 2004 jednoho pracovníka v rámci dohody o provedení práce.

Veškeré aktivity související se správou a činností Nadace zajišťovali v roce 2004 zaměstnanci společnosti Eurotel Praha, spol. s r. o. Náklady na tyto zaměstnance byly Nadaci vyúčtovány v plné výši.

POTENCIONÁLNÍ ZÁVAZKY

Nadace neevidovala žádné potenciální závazky k 31. prosinci 2004.

NÁSLEDNÉ UDÁLOSTI

Po datu účetní závěrky nedošlo k žádným událostem, které by měly významný dopad na účetní závěrku k 31. prosinci 2004.

Účetní závěrka byla schválena předsedou správní rady Nadace a předložena správní radě Nadace ke schválení.

25. března 2005



Ing. Martin Bek

předseda správní rady Nadace Eurotel



poděkování dárcům a partnerům

Speciální poděkování:

- Eurotel Praha, spol. s r. o., hlavní dárcce a zřizovatel Nadace
- Agentura Helas – Helena Kohoutová, za realizaci slavnostního předání Ceny Nadace Eurotel
- Ami Communications, spol. s r. o., za poskytování PR služeb
- Ekonomia, a.s., vydavatelství Hospodářských novin a Ekonomu za hlavní mediální partnerství na Ceně Nadace Eurotel
- ENTRE s.r.o., za grafický návrh a zpracování výroční zprávy
- Et netera, s.r.o., za tvorbu internetových stránek
- iAudit International s.r.o., za poskytování auditu návštěvnosti on-line médií zdarma
- Dr. Michal Kolář, za celoroční spolupráci na přípravách realizace speciálního programu proti šikanování
- Leo Burnett, za spolupráci na mediální kampani při vyhlašování grantového programu
- Magazín ABC a jeho čtenáři, za spolupráci na projektu Linka domů
- Nadace Open Society Fund, za realizaci stipendijního programu
- PricewaterhouseCoopers, oficiální auditor Nadace Eurotel
- Ringier ČR, a.s., vydavatelství Reflexu a Týdeníku Televize za mediální partnerství na Ceně Nadace Eurotel
- Zdeňka Shejbalová a Eva Zloská, Eurotel, za vedení projektu Zaměstnanci pomáhají
- Starcom Media West Group, spol. s r. o., za podporu při zajišťování informační kampaně při vyhlašování grantového řízení
- Tomki Němec, za cyklus fotografií s námětem výherce Ceny Nadace Eurotel



- **Tributum Company, s.r.o.**, za poskytnuté účetní služby
- **Vltava – Labe – Press, a.s.**, vydavatelství Deníků Bohemia, Deníků Moravia a Večerníku Praha, za mediální partnerství v programu Regionálních grantů
- **Zdravotní klaun, o.s. a pan Gary Edwards**, za spolupráci na projektu Linka domů
- **Žákům ze Základní umělecké školy Václava Pichla v Bechyni**, za tvorbu pozvánek na téma „Jak se žije v Tramtárii“

Děkujeme vydavatelstvím následujících titulů za poskytnutí inzertních ploch zdarma:

Blesk, Lidové noviny, Magazín Dnes, Magazín Práva, Nedělní Blesk, Právo, Reflex, Týden, Týdeník TELEVIZE

Poděkování členům rad v programu Regionálních grantů:

Martina Berušková, Mgr. Pavla Bittnerová, Pavlína Bravencová, prof. RNDr. Jiří Cihlář, CSc.,
 Anna Dragounová, Ing. Petr Fábera, Blanka Falcníková, Mgr. Jana Fišerová, Eva Hamplová,
 Markéta Hokešová, Milan Holakovský, Mgr. Eva Hrončková, doc. PhDr. PaedDr. Kamil Janiš, CSc.,
 Mgr. Helena Ježková, Jitka Kalfařová, Mgr. Martin Klika, Ing. Radka Konečná, Mgr. David Kristinius,
 Mgr. Lucie Kubíčková, Luděk Lenc, Simona Mariánková, Mgr. Marta Marková, Mgr. Pavlína Marsová,
 Šárka Mašíňová, Marcela Molcarová, Ing. Jiří Morstadt, Mgr. Markéta Niederlová, Ph.D., Elvíra Pěgřimová,
 Ing. Jan Pertl, Mgr. Hana Richterová, Mgr. Daniel Rychlík, Zdeňka Shejbalová, Petr Soukup,
 Ing. Radana Stahalová, Mgr. Karla Strejčková, Petra Strnadová, Mgr. Luděk Šantora, doc. Vladimír Šavel,
 Mgr. Dagmar Úlehlová, PhDr. Blanka Veselá, Pavel Žára.

Nadace Eurotel

Vyskočilova 1442/1b

140 21 Praha 4

tel: 267 011 173

fax: 267 011 175

e-mail: info@nadace-eurotel.cz

IČ: 26700000

Bankovní spojení: Živnostenská banka, Praha 1

Číslo účtu: 4091215004/0400

www.nadace-eurotel.cz

www.nadace-eurotel.cz