

Dopady pandemie COVID-19 na neziskové organizace

Hodnocení dosavadních dopadů a
očekávání od roku 2021

| Nadace **OSF**

Kvantitativní výzkum, forma dotazování CAWI
Anketní sběr dat ve dnech 14. až 26. ledna 2021
Dotazník vyplnilo 483 organizací z celé ČR

· B·E·H·A·V·I·O

S čím se aktuálně potýkají?

61 %

uvádí, že pandemie měla **zásadní vliv na jejich aktivity a provoz**. Dopad byl převážně negativní.

62 %

se potýká s **nutností omezit práci s cílovými skupinami**. Podle poloviny došlo ke zhoršení situace jejich cílové skupiny.

30 %

se ze strany státní správy setkala se **zákazem realizace aktivit**. Čtvrtina musela vrátet peníze kvůli nerealizovanému projektu.

Jaké problémy očekávají v roce 2021?

40 %

organizací očekává zásadní **problémy s fundraisingem** a 39 % s ukončením grantů a dotací.

22 %

organizací očekává v roce 2021 **výrazné omezení aktivit a služeb**.

Jaké nové příležitosti objevily?

66 %

organizací **rozšířilo nebo zefektivnilo způsoby práce zaměstnanců**.
Podobné procento zefektivnilo komunikaci v organizaci.

48 %

organizací **objevilo** v důsledku pandemie **nová témata a směry činnosti**.
37 % pak začalo **nové aktivity či služby**, 36 % navázalo nové **spolupráce**.

44 %

organizací rozšířilo nebo **zefektivnilo komunikaci s klienty či příjemci aktivit**.

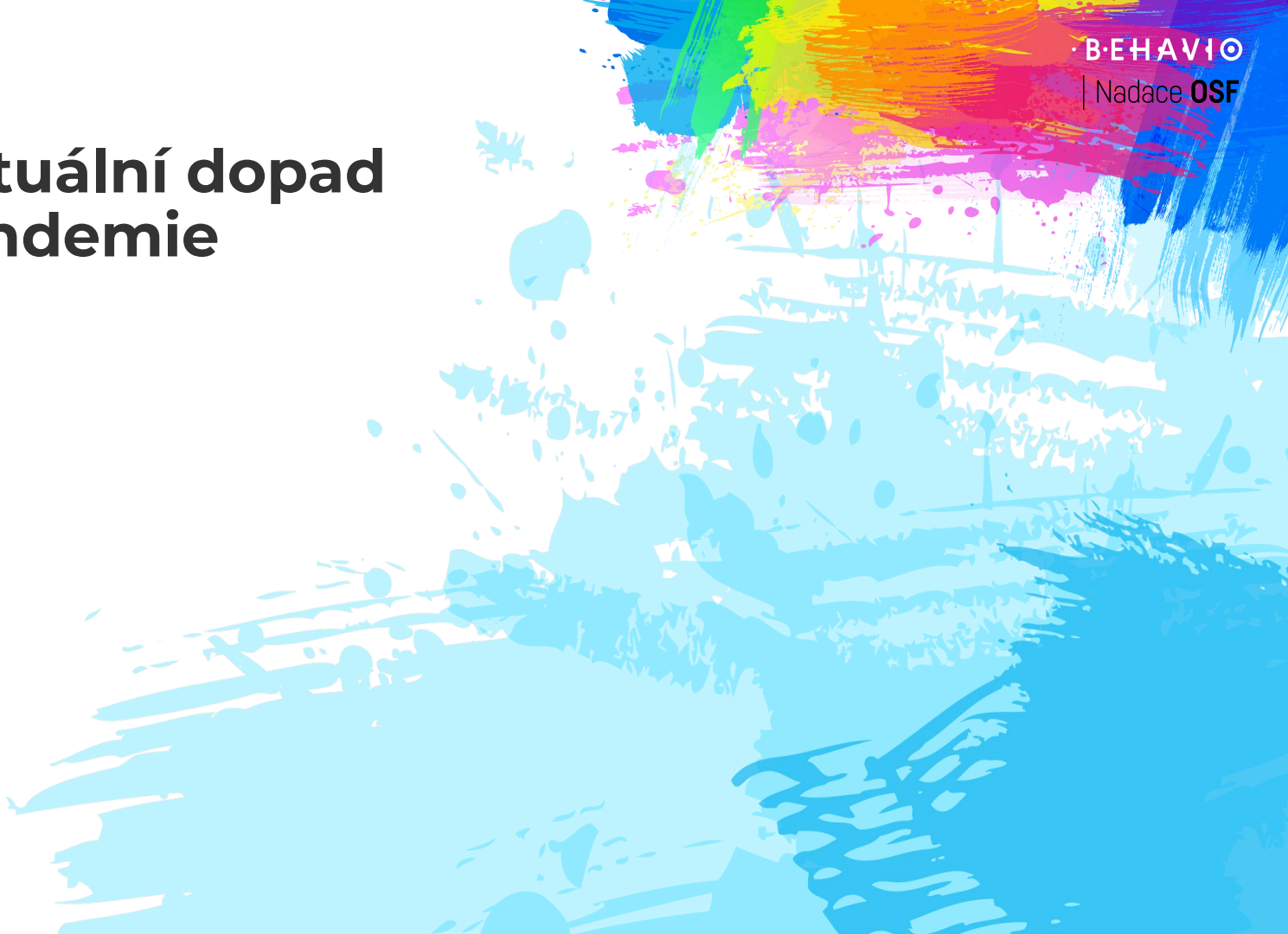
Jaká další pozitiva se ukazují?

47 %

říká, že lidé **stále nejvíce oceňují jejich běžnou aktivitu** (nikoliv akce spojené s pandemií).

1

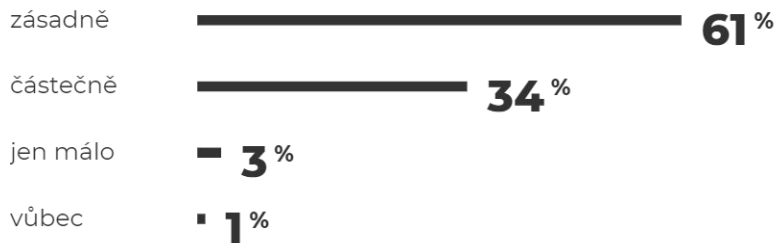
Aktuální dopad pandemie



Pandemie zásadně ovlivnila provoz 61 % organizací.

Obzvláště velký dopad měla pandemie na organizace zaměřující se na sport a volný čas (84 % zasáhla zásadně).

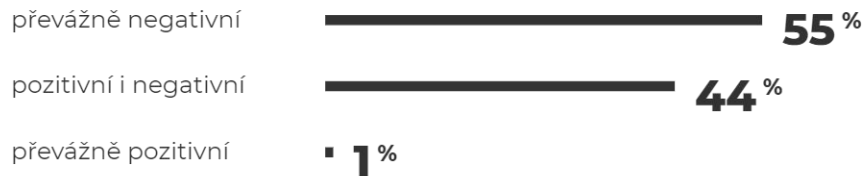
Jak pandemie zasáhla každodenní aktivity a provoz organizace?



Dopad pandemie na provoz organizace byl převážně negativní.

Převážně negativní dopad častěji zaznamenávají organizace s rozpočtem do 1,3 mil Kč (68 %) a organizace bez zaměstnanců (70 %).

Jaký byl dopad pandemie na každodenní aktivity a provoz?



47 % organizacím v důsledku pandemie narostl objem práce.

Výrazný nárůst práce zaznamenaly především organizace s rozpočtem nad 25 mil. Kč (26 %) a více než 15 zaměstnanci (19 %). Z hlediska zaměření výrazný nárůst registrují především organizace zaměřující se na seniory, lidi s postižením a zdraví.

Jak se v důsledku pandemie změnil objem práce organizace?



Nárůst objemu práce má pro většinu organizací ambivalentní charakter.

Jak hodnotíte nárůst objemu práce?

převážně negativně



pozitivně i negativně



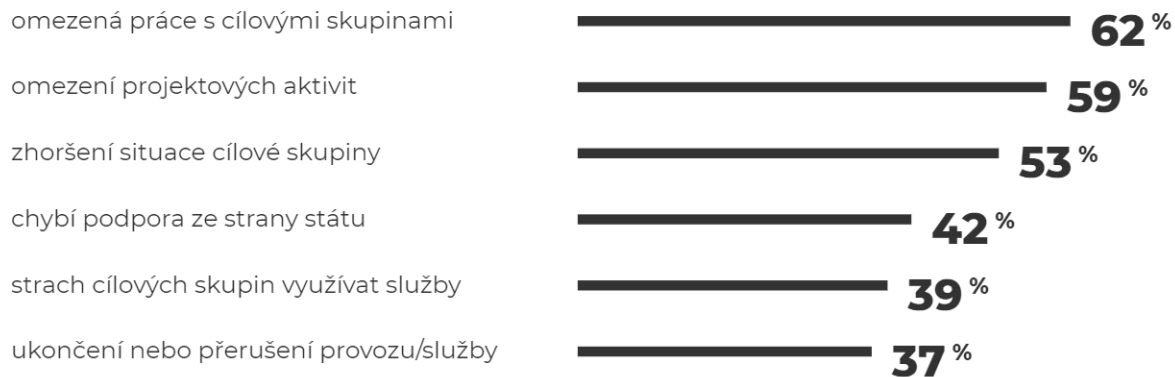
převážně pozitivně



Mezi největší problémy patří omezení práce s cílovými skupinami a omezení projektových aktivit.

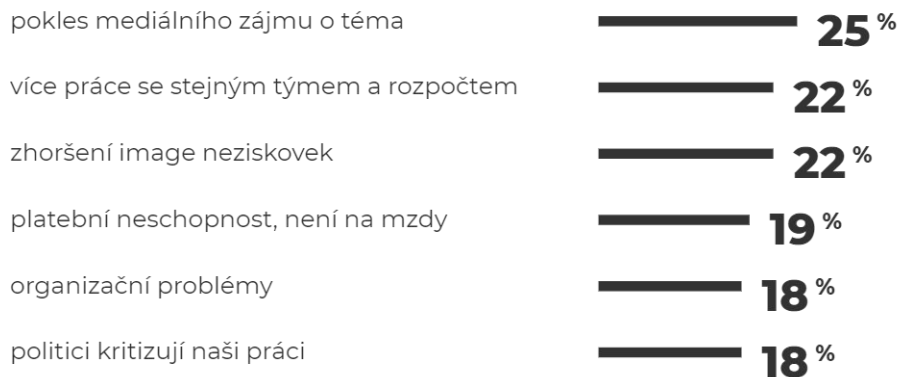
Omezení práce s cílovými skupinami se více dotýká organizací s rozpočtem do 1,3 mil. Kč (72 %) a organizací bez zaměstnanců (73 %).

Problémy, kterým organizace kvůli pandemii čelí.



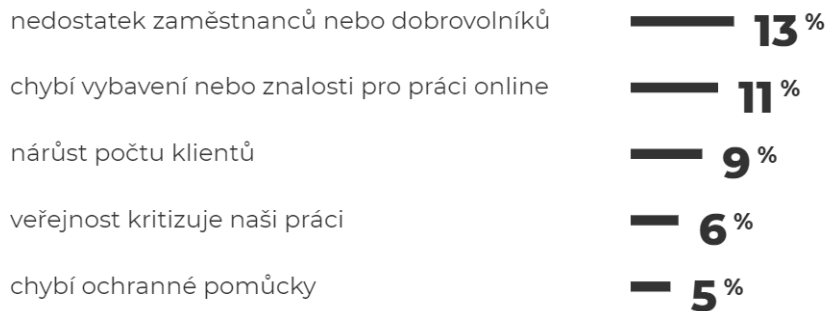
Mediální zájem a image neziskovek patří spíše mezi středně závažné problémy.

Problémy, kterým organizace kvůli pandemii čelí.



Nedostatek ochranných pomůcek je problém pouze pro 5 % organizací.

Problémy, kterým organizace kvůli pandemii čelí.



Další problémy, kterým organizace čelí (otevřená otázka) naleznete [na tomto slidu](#).

Resumé dopadů pandemie

Pandemie má na chod organizací zásadní vliv.

Pandemie alespoň částečně ovlivnila provoz takřka všech organizací. Z toho **zásadní vliv měla na 61 % organizací.**

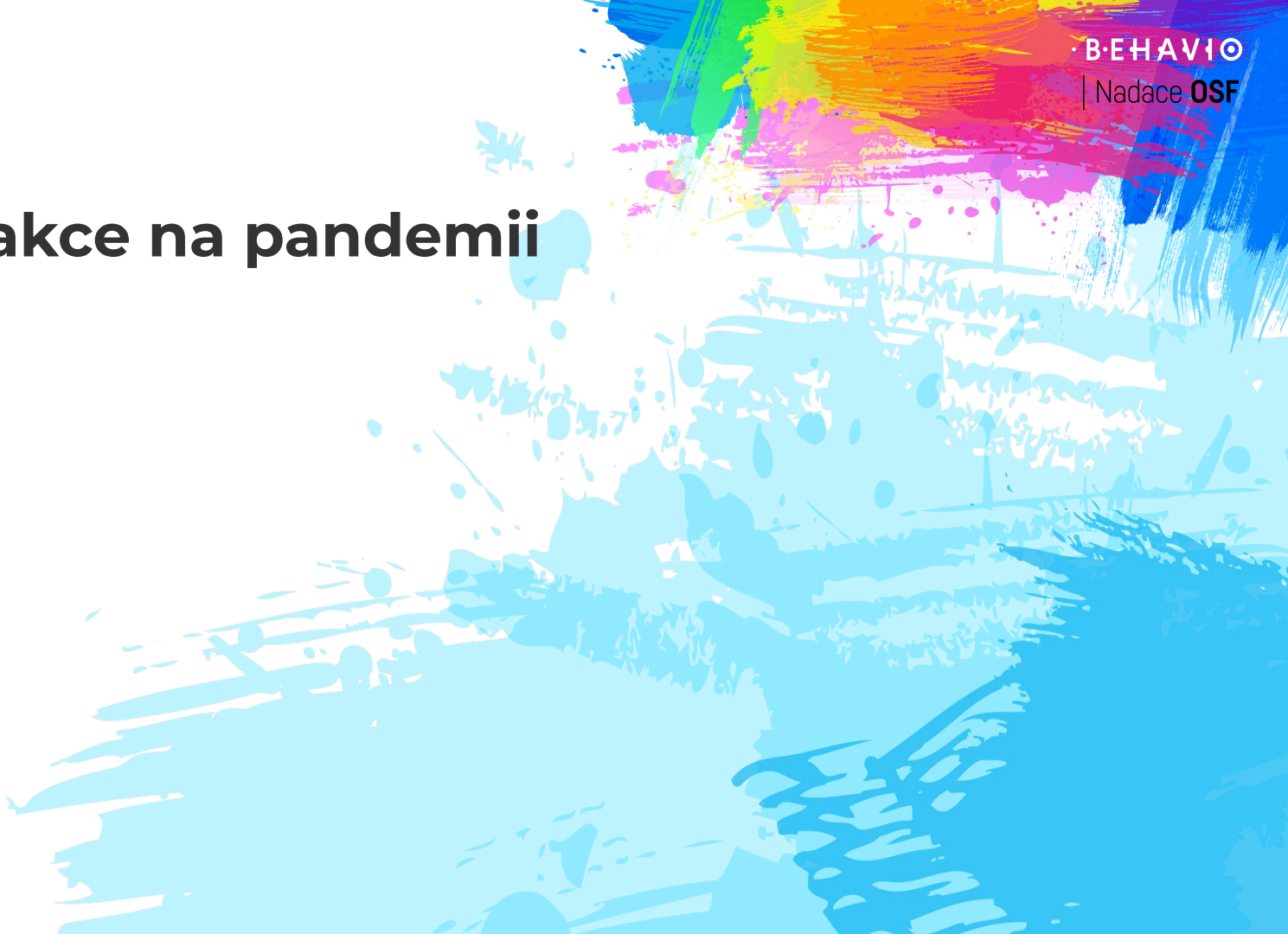
Dopad pandemie na provoz organizací byl **převážně negativní.** To se týká zejména menších organizací s nižším rozpočtem.

Necelé polovině organizací v důsledku pandemie **narostl objem práce.** Tento nárůst má pro většinu organizací ambivalentní charakter.

Mezi **největší problémy** patří **omezení práce s cílovými skupinami** a **omezení projektových aktivit.** Častým problémem je i **zhoršení situace cílové skupiny.**

2

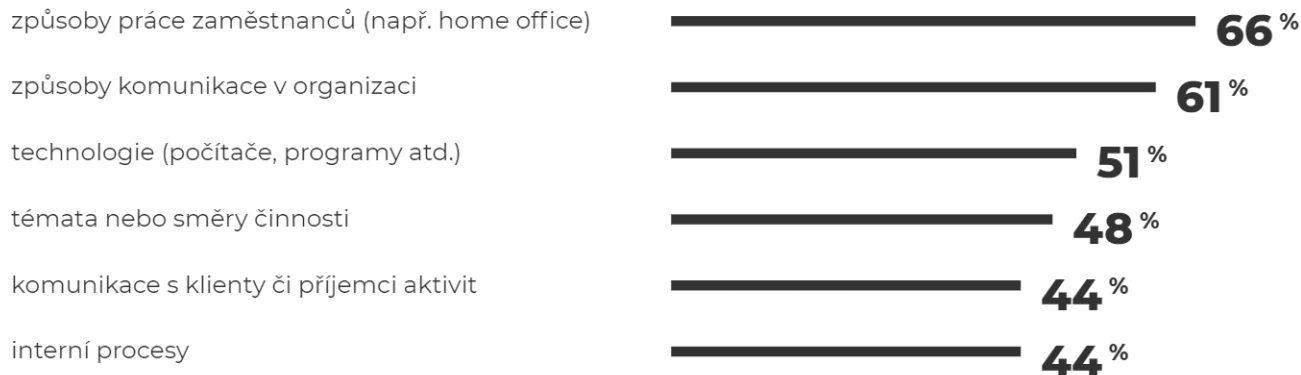
Reakce na pandemii



U 66 % organizací došlo v důsledku pandemie k rozšíření nebo vylepšení způsobů práce zaměstnanců.

Nejvíce je rozšíření nebo vylepšení způsobů práce zaměstnanců patrné u větších organizací s rozpočad 25 mil. Kč (89 %) a organizací s více než 15 zaměstnanci (83 %).

Podařilo se v důsledku pandemie objevit nové příležitosti, případně stávající způsoby práce rozšířit či zefektivnit?



37 % organizací objevilo nové příležitosti a zefektivnění v rámci svých aktivit a služeb.

To se týká zejména středních a velkých organizací (rozpočet nad 10 mil. Kč a vyšší).

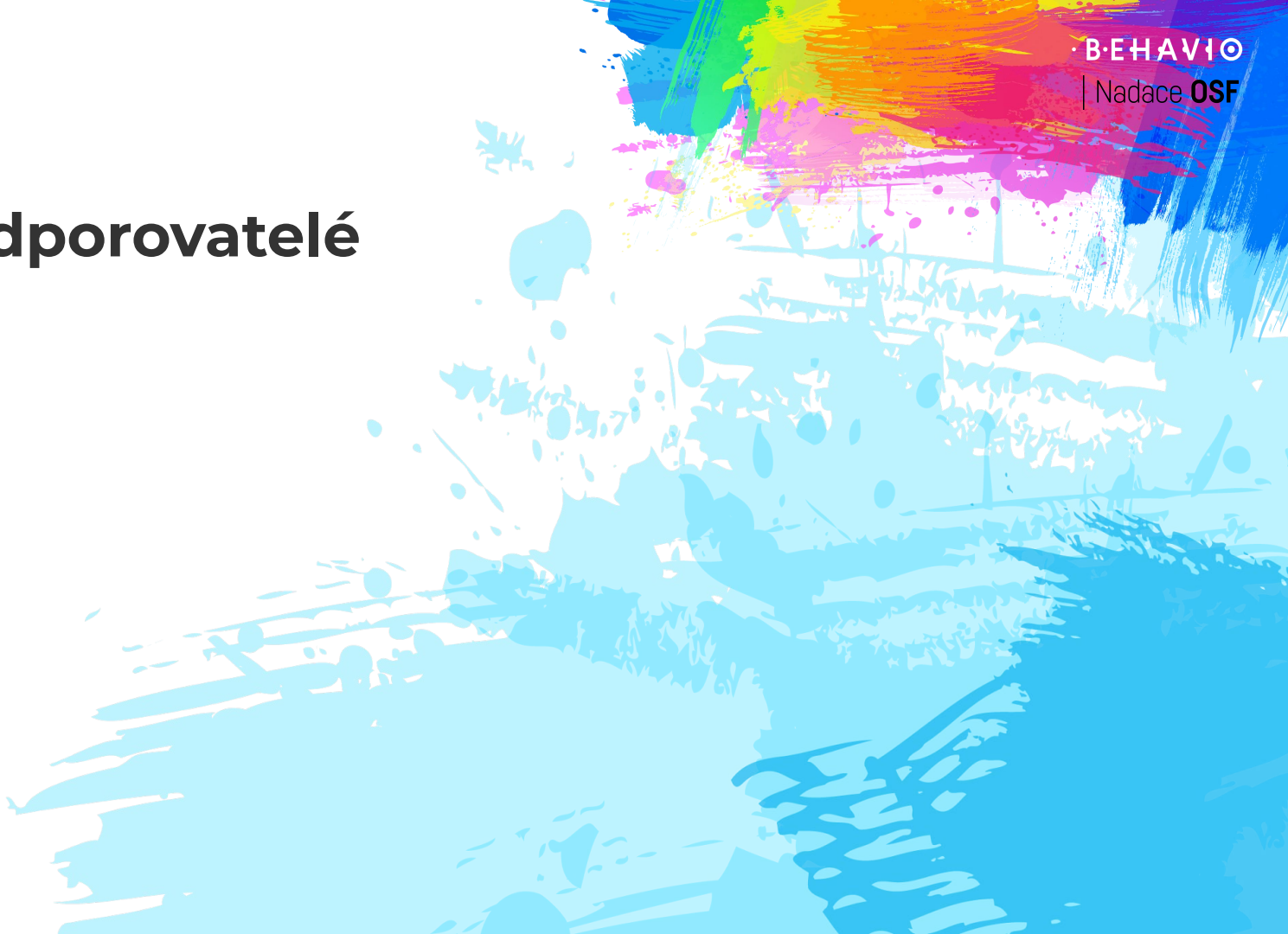
Podařilo se v důsledku pandemie objevit nové příležitosti, případně stávající způsoby práce rozšířit či zefektivnit?



*Oblasti, ze kterých jsou noví podporovatelé (otevřená otázka), naleznete v [na tomto slidu](#).

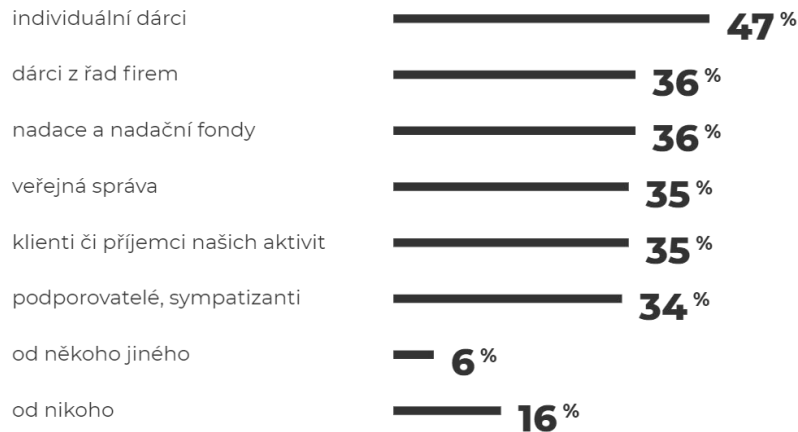
3

Podporovatelé



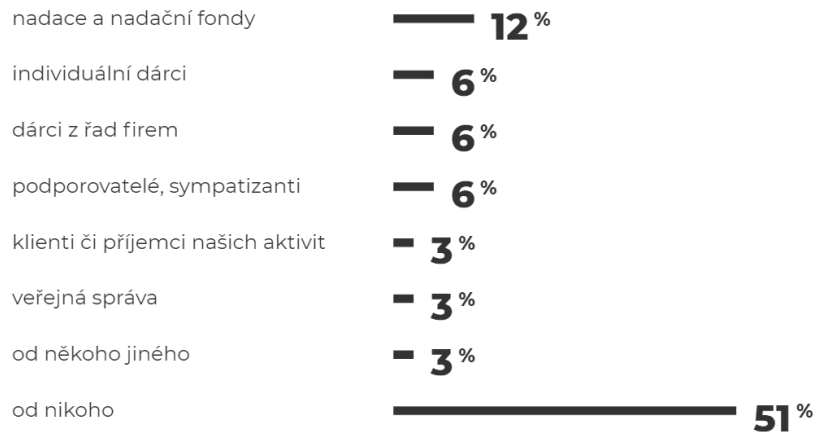
Z řad českých subjektů se organizacím během pandemie nejčastěji dostalo podpory od individuálních dárců.

Od jakých českých subjektů se jim dostalo podpory?



V případě zahraničních subjektů to byly nejčastěji nadace a nadační fondy.

Od jakých zahraničních subjektů se jim dostalo podpory?



Organizacím se během pandemie nejčastěji dostalo finanční podpory.

Formy podpory	klienti či příjemci aktivit	individuální dárci	dárci z řad firem	podporovatelé a sympatizanti	veřejná správa	nadace a nadační fondy
<i>finanční podpora</i>	21 %	42 %	30 %	20 %	30 %	34 %
<i>hmotná podpora organizaci</i>	8 %	18 %	19 %	9 %	8 %	7 %
<i>hmotná podpora klientům</i>	7 %	16 %	13 %	10 %	3 %	6 %
<i>dobrovolná práce</i>	13 %	16 %	4 %	13 %	1 %	1 %
<i>propagace</i>	8 %	6 %	5 %	9 %	4 %	4 %
<i>propojení s dalšími subjekty</i>	8 %	3 %	4 %	7 %	4 %	5 %
<i>poradenství, mentoring, koučink</i>	5 %	5 %	3 %	4 %	4 %	6 %
<i>organizační pomoc</i>	5 %	3 %	3 %	5 %	5 %	3 %

Veřejnost a podporovatelé na organizacích stále nejvíce oceňují jejich běžnou aktivitu.

Co veřejnost nebo podporovatelé během pandemie oceňují?

naši běžnou aktivitu



naši aktivitu spojenou s pandemií



nesetkali jsme se s pozitivní ani negativní reakcí



Resumé podporovatelů

Nejčastější formou podpory během pandemie byly peníze.

Z řad **českých subjektů** se organizacím nejčastěji dostalo podpory od **individuálních dárců**.

V případě **zahraničních subjektů** to byly nejčastěji **nadace a nadační fondy**.

Bez ohledu na subjekt se nejčastěji jednalo **finanční podporu**.

4

Reakce dárců



Třetina organizací se ze strany státní správy setkala s flexibilním přístupem, podobný podíl postihl zákaz realizace aktivit.

flexibilní přístup/rozvolněnější pravidla pro správu projektů



zákaz realizace aktivit



nutnost vracet peníze kvůli nerealizovanému projektu



navýšení prostředků na zvládnutí krize, humanitární pomoc atd.



placení penále za nenaplnění podmínek



Setkaly se během pandemie ze strany dárců s něčím z toho?

— Dárci z veřejné správy
— Ostatní dárci

Naprosté většině organizací by pomohlo rozvolnění plnění a správy projektů ze strany dárců.

Rozvolnění správy a plnění projektů ze strany dárců.

Je to pro nás klíčové.



Trochu by nám to pomohlo.



Nezáleží nám na tom.



Naopak to považujeme za kontraproduktivní.



5

Co je čeká v roce 2021



Okolo 40 % organizací očekává zásadní problémy s fundraisingem a ukončením grantů a dotací.

Zásadní finanční problémy jako důsledek pandemie.



22 % organizací očekává v roce 2021 výrazné omezení aktivit a služeb.

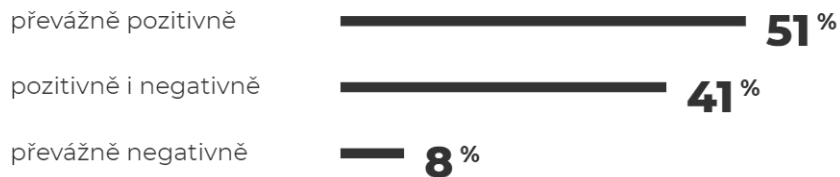
To se týká především organizací s rozpočtem do 1,3 mil Kč (39 %) a organizací bez zaměstnanců (41 %).

Očekávaná změna objemu aktivit a služeb v důsledku pandemie.



Případný nárůst objemu práce hodnotí organizace převážně pozitivně.

Hodnocení očekávaného nárůstu objemu práce.



11 % organizací očekává, že bude určitě muset snižovat počet pracovníků.

U organizací s rozpočtem nad 25 mil. Kč snížení pracovníků určitě očekává jen 3 %.

Očekávané snížení počtu lidí, kteří pro organizaci pracují.



Resumé očekávání pro rok 2021

Zásadní problémy očekávají organizace na poli fundraisingu, grantů a dotací.

Zásadní **problémy fundraisovat a ukončování grantů a dotací** očekává **4 z 10 organizací**.

Pětina organizací očekává v roce 2021 výrazné **omezení aktivit a služeb**.

Každá desátá organizace očekává, že bude určitě muset **snižovat počet pracovníků**.



**Těšilo nás. Rádi
zase pomůžeme.**

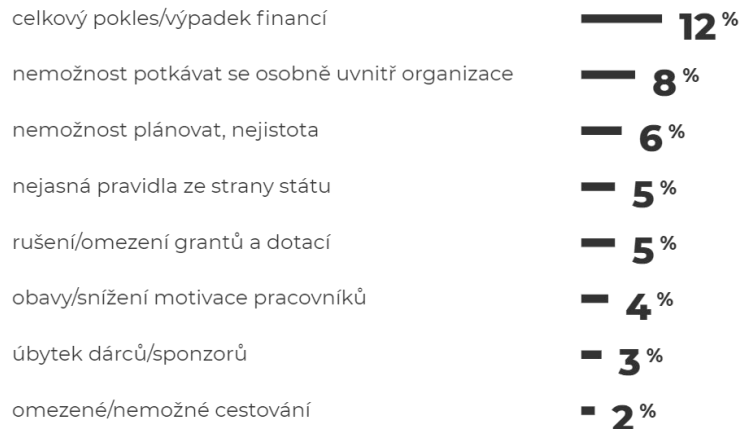
· **BEHAVIO**
| Nadace **OSF**

Oskar Macek
Sociologist

+420 731 228 449
oskar.macek@behaviorlabs.com

Mezi další problémy, kterým organizace čelí, patří zejména celkový pokles nebo výpadek financí.

Další problémy, kterým organizace kvůli pandemii čelí (otevřená otázka).



Většina nových podporovatelů je z řad veřejnosti, respektive individuálních dárců.

Z jakých oblastí noví podporovatelé jsou (otevřená otázka)?

