



# PlayStation®

## Platinum wireless headset / Casque-micro sans fil platine

Safety and Support Guide / Guide de sécurité et de support technique

CECHYA-0090

**For more detailed instructions about the use of this product (including the Headset Companion app), visit [us.playstation.com/support/wirelessstereoheadset](https://us.playstation.com/support/wirelessstereoheadset).**

**Pour des instructions sur l'utilisation de ce produit, y compris de l'application compagnon pour casque-micro, téléchargez le mode d'emploi à [us.playstation.com/support/wirelessstereoheadset](https://us.playstation.com/support/wirelessstereoheadset).**

### ENGLISH

#### Precautions

Before using this product, carefully read this manual and any manuals for compatible hardware. Retain instructions for future reference.

#### Safety

- Observe all warnings, precautions and instructions.
- CHOKING HAZARD - Small parts. Keep out of the reach of small children.

#### Use and handling

- Stop using the wireless headset immediately if you begin to feel tired or if you experience discomfort or pain in your head while operating the wireless headset. If the condition persists, consult a doctor.
- Avoid prolonged use of the wireless headset. Take a break at about 30-minute intervals.
- Permanent hearing loss may occur if the headset is used at high volume. Set the volume to a safe level. Over time, increasingly loud audio may start to sound normal but can actually be damaging your hearing. If you experience ringing in your ears or muffled speech, stop listening and have your hearing checked. The louder the volume, the sooner your hearing could be affected. To protect your hearing:
  - Limit the amount of time you use the headset at high volume.
  - Avoid raising the volume to block out noisy surroundings.
  - Lower the volume if you can't hear people speaking near you.
- If you feel that the headset is irritating your skin, stop using it immediately.
- Do not expose the headset to high temperatures, high humidity or direct sunlight.
- Do not put heavy objects on the headset.
- Do not allow liquid or small particles to get into the headset.
- Do not throw or drop the headset or subject it to strong physical shock.
- Do not place any rubber or vinyl materials on the headset exterior for an extended period of time.
- Use a soft, dry cloth to clean the headset. Do not use solvents or other chemicals. Do not wipe with a chemically treated cleaning cloth.
- Do not disassemble or insert anything into the headset because this may cause damage to the internal components or cause injury to you.
- Observe all signs and instructions that require an electrical device or radio product to be switched off in designated areas, such as gas/refueling stations, hospitals, blasting areas, potentially explosive atmospheres or aircraft.
- The battery used in this device may present a risk of fire or chemical burn if mistreated. Do not disassemble, heat above 60 °C / 140 °F, or incinerate.

#### FCC and IC Notice

This equipment complies with FCC and IC radiation exposure limits set forth for an uncontrolled environment and meets the FCC radio frequency (RF) Exposure Guidelines and RSS-102 of the IC radio frequency (RF) Exposure rules. This equipment has very low levels of RF energy that are deemed to comply without testing of specific absorption rate (SAR).

This transmitter must not be co-located or operated in conjunction with any other antenna or transmitter.

#### NOTES:

This equipment has been tested and found to comply with the limits for a Class B digital device, pursuant to Part 15 of the FCC rules.

These limits are designed to provide reasonable protection against harmful interference in a residential installation. This equipment generates, uses, and can radiate radio frequency energy and, if not installed and used in accordance with the instructions, may cause harmful interference to radio communications. However, there is no guarantee that interference will not occur in a particular installation. If this equipment does cause harmful interference to radio or television reception, which can be determined by turning the equipment off and on, the user is encouraged to try to correct the interference by one or more of the following measures:

- Reorient or relocate the receiving antenna.
- Increase the separation between the equipment and receiver.
- Connect the equipment into an outlet on a circuit different from that to which the receiver is connected.
- Consult the dealer or an experienced radio/TV technician for help.

You are cautioned that any changes or modifications not expressly approved by the party responsible for compliance could void the user's authority to operate the equipment.

For assistance with this product, visit [us.playstation.com/support/wirelessstereoheadset](https://us.playstation.com/support/wirelessstereoheadset).

#### Declaration of Conformity

Trade Name : Sony Interactive Entertainment LLC  
 Model No. : CECHYA-0090  
 Responsible Party : Sony Interactive Entertainment LLC  
 Address : 2207 Bridgepointe Parkway, San Mateo, CA 94404 U.S.A.  
 Telephone No. : 650-655-8000

This device complies with Part 15 of FCC Rules and Industry Canada's license-exempt RSSs. Operation is subject to the following two conditions: (1) this device may not cause harmful interference, and (2) this device must accept any interference received, including interference that may cause undesired operation.

#### Rating label

The rating label contains specific model, manufacture and compliance information. It is located under the right earpad.

#### To remove the earpad and access the rating label:

1. Use one hand to hold the headset in place.
2. With your other hand, grip the earpad frame.
3. Pull the earpad out.

To replace the earpad, align the earpad with the inner frame. Push it back onto the frame until it clicks.



Rating label

#### Before disposing of the wireless headset

The wireless headset is made of plastics, metals and a lithium-ion battery. Follow local regulations when disposing of the product. Sony products can be recycled for free in the United States and Canada by dropping the product off at a number of nationwide locations. Visit [www.sony.net/SonyInfo/csr/SonyEnvironment/spotlight/](https://www.sony.net/SonyInfo/csr/SonyEnvironment/spotlight/) for details.

#### LIMITED WARRANTY

Sony Interactive Entertainment LLC ("SIE LLC") warrants to the original purchaser that this product shall be free from defects in material and workmanship for a period of one (1) year from the date of purchase. This warranty does not apply to any consumables (such as batteries). For defects in material or workmanship within the warranty period, upon showing a proof of purchase, SIE LLC agrees for a period of one (1) year to either repair or replace this product with a new or factory recertified product at SIE LLC's option. For the purpose of this Limited Warranty, "factory recertified" means a product that has been returned to its original specifications. Visit [playstation.com/helpme](https://playstation.com/helpme) or call 1-800-345-7669 to receive a return authorization and shipping instructions. This warranty shall not be applicable and shall be void if the defect in the SIE LLC product has arisen through abuse, unreasonable use, mistreatment, neglect, or means other than from a defect in materials or workmanship.

THIS WARRANTY IS IN LIEU OF ALL OTHER WARRANTIES AND NO OTHER REPRESENTATIONS OR CLAIMS OF ANY NATURE SHALL BE BINDING ON OR OBLIGATE SIE LLC. ANY IMPLIED WARRANTIES APPLICABLE TO THIS PRODUCT, INCLUDING WARRANTIES OF MERCHANTABILITY AND FITNESS FOR A PARTICULAR PURPOSE, ARE LIMITED TO THE ONE (1) YEAR PERIOD DESCRIBED ABOVE. IN NO EVENT WILL SIE LLC BE LIABLE FOR INCIDENTAL OR CONSEQUENTIAL DAMAGES RESULTING FROM POSSESSION, USE OR MALFUNCTION OF THE SIE LLC PRODUCT. SOME STATES OR PROVINCES DO NOT ALLOW LIMITATION ON HOW LONG AN IMPLIED WARRANTY LASTS AND SOME STATES DO NOT ALLOW THE EXCLUSION OR LIMITATIONS OF CONSEQUENTIAL OR INCIDENTAL DAMAGES, SO THE ABOVE LIMITATIONS OR EXCLUSION MAY NOT APPLY TO YOU.

This warranty gives you specific legal rights, and you may also have other rights which vary from state to state or province to province.

This warranty is valid only in the United States and Canada.

The wireless headset for the PlayStation®4 system brings dynamic sound to your entertainment experience. Please note, wireless products may be affected by the presence of other wireless devices in the general vicinity. If you experience any unexpected performance with your wireless headset, please contact us before returning it to your retailer.

For more information or assistance with your wireless headset, visit [us.playstation.com/support/wirelessstereoheadset](https://us.playstation.com/support/wirelessstereoheadset) or visit [playstation.com/helpme](https://playstation.com/helpme).

## Précautions

Avant d'utiliser ce produit, lisez attentivement ce mode d'emploi ainsi que toute autre documentation relative au matériel compatible. Conservez le présent mode d'emploi pour pouvoir vous y reporter ultérieurement.

### Sécurité

- Observez tous les avertissements, précautions et instructions.
- RISQUE D'ÉTOUFFEMENT - Petites pièces. Gardez hors de portée des jeunes enfants.

### Utilisation et manipulation

- Arrêtez immédiatement d'utiliser le casque-micro sans fil en cas de fatigue, de gêne ou de douleur lors de l'utilisation du casque-micro sans fil. Si les symptômes persistent, consultez un médecin.
- Évitez l'utilisation prolongée du casque-micro sans fil. Faites une pause environ toutes les 30 minutes.
- L'utilisation du casque-micro à un volume trop élevé peut entraîner une perte d'audition permanente. Réglez le volume à un niveau qui ne présente aucun risque. Bien qu'avec le temps un volume audio élevé puisse paraître normal, il n'en demeure pas moins que le risque de perte d'audition reste présent. Si vous ressentez des sifflements dans les oreilles ou que les voix vous paraissent être étouffées, arrêtez immédiatement l'écoute et consultez un spécialiste pour passer un audiogramme. Plus le volume est élevé, plus vite votre ouïe en subira les conséquences. Pour protéger votre ouïe :
  - Limitez la durée d'utilisation du casque-micro à des volumes sonores élevés.
  - Évitez d'augmenter le volume dans le but d'étouffer les environnements bruyants.
  - Baissez le volume si vous n'entendez pas les gens parler autour de vous.
- Si le casque-micro entraîne une irritation de la peau, cessez immédiatement de l'utiliser.
- N'exposez pas le casque-micro à des températures élevées, une humidité excessive ou au rayonnement direct du soleil.
- Ne posez aucun objet lourd sur le casque-micro.
- Ne laissez aucun liquide ou petite particule entrer dans le casque-micro.
- Ne lancez pas le casque-micro, ne le laissez pas tomber et ne le soumettez pas à des chocs physiques violents.
- Ne laissez aucun objet en caoutchouc ou en vinyle au contact extérieur du casque-micro pendant une période prolongée.
- Essayez le casque-micro à l'aide d'un chiffon doux et sec. N'utilisez aucun solvant ou autre produit chimique. N'utilisez aucun chiffon ayant été traité chimiquement.
- Ne démontez pas ou n'insérez rien à l'intérieur du casque-micro pour éviter d'endommager les composants internes ou de vous blesser.
- Observez toute indication d'éteindre les appareils électriques ou radiophoniques dans certains endroits, notamment dans des stations service ou des points de ravitaillement en carburant, aux alentours des hôpitaux ou des zones de dynamitage, dans des atmosphères potentiellement explosives ou encore dans des aéronaves.
- La pile utilisée dans cet appareil peut présenter un risque d'incendie ou de brûlure chimique si elle est manipulée de façon incorrecte. Ne pas la désassembler, l'exposer à des températures supérieures à 60 °C/140 °F ou la jeter au feu.

### Déclaration de la FCC et de l'IC

Cet équipement est conforme aux limites d'exposition aux radiofréquences IC établies pour un environnement non contrôlé et se conforme aux exigences de conformité pour l'exposition aux RF IC et CNR-102. Cet équipement possède des niveaux d'énergie RF très bas se conformant sans tests nécessaires aux taux d'absorption spécifique (SAR).

Cet émetteur ne doit pas être utilisé conjointement ou placé avec tout autre émetteur ou antenne.

### REMARQUES :

Cette unité a été testée et jugée conforme aux normes stipulées par l'article 15 des règlements de la FCC pour un appareil numérique de catégorie B.

Ces normes sont établies afin d'offrir une protection raisonnable contre toute possibilité de brouillage préjudiciable dans une installation résidentielle. Cette unité produit, utilise et peut émettre une énergie radioélectrique et, si elle n'est pas installée et utilisée conformément aux instructions, pourrait causer un brouillage préjudiciable à la radiocommunication. Il est toutefois impossible de garantir qu'il n'y aura pas de brouillage préjudiciable dans une installation donnée. Si cette unité cause un brouillage préjudiciable à la réception radio ou télévisuelle, ce qui peut être déterminé en mettant l'appareil hors tension puis sous tension, l'utilisateur est encouragé à tenter de corriger le brouillage en prenant l'une ou plusieurs des mesures proposées suivantes :

- Réorienter ou déplacer l'antenne de réception.
- Éloigner l'unité du récepteur.
- Connecter l'appareil à une prise sur un autre circuit que celui auquel le récepteur est connecté.
- Demander de l'aide au détaillant ou à un technicien radio/télévision spécialisé.

Aucun changement ou modification n'est permis sans avoir été approuvé par les parties responsables des réglementations qui sont en droit d'interdire l'utilisation de ce produit par l'utilisateur.

Pour toute assistance avec ce produit, visitez [us.playstation.com/support/wirelessstereoheadset](http://us.playstation.com/support/wirelessstereoheadset).

#### Déclaration de conformité

Nom commercial : Sony Interactive Entertainment LLC  
 N° de modèle : CECHYA-0090  
 Partie responsable : Sony Interactive Entertainment LLC  
 Adresse : 2207 Bridgepointe Parkway, San Mateo, CA 94404 U.S.A.  
 N° de téléphone : 650-655-8000

Cet appareil est conforme à la section 15 des règlements de la FCC et aux CNR d'Industrie Canada exempts de licence.

Son fonctionnement est soumis aux deux conditions suivantes :

- (1) Cet appareil ne peut causer d'interférences nuisibles et (2) cet appareil doit accepter toute interférence reçue, y compris les interférences pouvant entraîner un fonctionnement non désiré.

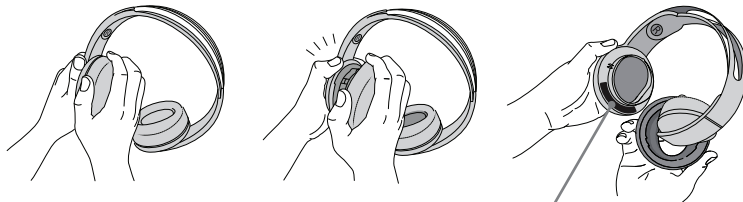
## Étiquette de classification

L'étiquette de classification contient des informations précises sur le modèle, la fabrication et la conformité. Elle est située sous l'écouteur droit.

### Pour retirer l'écouteur et accéder à l'étiquette de classification :

1. Tenez le casque en place avec une main.
2. Avec votre autre main, tenez l'arceau de support de l'écouteur.
3. Retirez le coussinet de l'écouteur.

### Pour remplacer le coussinet de l'écouteur, alignez l'écouteur avec l'intérieur de l'arceau de support, puis poussez-le jusqu'à ce qu'un clic se fasse entendre.



Étiquette de classification

## Avant de mettre le casque-micro sans fil au rebut

Le casque-micro sans fil est composé de plastiques, de métaux et d'une pile aux ions de lithium. Suivez les règlements applicables de votre région lorsque vous souhaitez jeter ce produit. Les produits Sony peuvent être recyclés gratuitement aux États-Unis et au Canada en les déposant dans un centre de recyclage. Pour trouver un centre, consultez [www.sony.net/SonyInfo/csr/SonyEnvironment/spotlight/](http://www.sony.net/SonyInfo/csr/SonyEnvironment/spotlight/) pour plus de détails.

## GARANTIE LIMITÉE

Sony Interactive Entertainment LLC ("SIE LLC") garantit à l'acheteur original que ce produit ne présentera aucun vice matériel ou de fabrication pendant une période d'un (1) an à compter de la date d'achat. Cette garantie ne couvre pas les consommables (tels que les batteries). Pour tout défaut de matériel ou de fabrication constaté ou survenant durant la période de garantie, SIE LLC accepte pendant une période d'un (1) an et sur présentation d'une preuve d'achat, de réparer ou de remplacer ce produit, selon le choix de SIE LLC, par un produit neuf ou recertifié par l'usine. Aux fins de cette Garantie limitée, le terme "recertifié par l'usine" signifie un produit retourné à ses spécifications originales. Visitez [playstation.com/helpme](http://playstation.com/helpme) ou appelez le 1-800-345-7669 pour recevoir une autorisation de retour de produit et des instructions d'expédition. Cette garantie ne s'applique plus si le vice du produit SIE LLC a été causé par abus, mauvais traitement, négligence ou dommages non liés aux matériels ou à la fabrication.

CETTE GARANTIE REMPLACE TOUTES LES AUTRES ET AUCUNE AUTRE REPRÉSENTATION OU RÉCLAMATION DE TOUTE NATURE NE DEVRA LIER OU OBLIGER SIE LLC. TOUTES GARANTIES IMPLICITES SUR CE PRODUIT, Y COMPRIS DES GARANTIES SUR LA QUALITÉ MARCHANDE OU LE CARACTÈRE UTILISABLE DE CE PRODUIT POUR UN BUT PRÉCIS, SONT LIMITÉES À LA PÉRIODE D'UN (1) AN SUSMENTIONNÉE. EN AUCUN CAS, SIE LLC N'ASSUMERA DE RESPONSABILITÉ PAR RAPPORT AUX DOMMAGES CONSÉQUENTS OU ACCESSOIRES RÉSULTANT DE LA POSSESSION, DE L'UTILISATION OU DU MAUVAIS FONCTIONNEMENT DE CE PRODUIT SIE LLC. CERTAINS ÉTATS OU CERTAINES PROVINCES NE PERMETTENT PAS DE LIMITES SUR LA DURÉE D'UNE GARANTIE IMPLICITE ET QUELQUES ÉTATS NE PERMETTENT PAS L'EXCLUSION OU DES LIMITES DE TOUT DOMMAGE INDIRECT OU ACCESSOIRE. IL EST DONC POSSIBLE QUE LES LIMITES OU LES EXCLUSIONS SUSMENTIONNÉES NE S'APPLIQUENT PAS.

Cette garantie vous confère des droits légaux précis et vous pouvez également posséder d'autres droits pouvant varier d'état en état ou de province en province.

Cette garantie n'est applicable qu'aux États-Unis et au Canada.


Le casque-micro sans fil du système PlayStation®4 apporte un environnement sonore dynamique à votre expérience de jeu. Remarque : les produits sans fil peuvent être affectés par la présence d'autres appareils sans fil à proximité. Si vous rencontrez des problèmes inattendus de performances avec votre casque-micro sans fil, veuillez nous contacter avant de le rapporter à votre revendeur.

Pour plus d'informations au sujet de votre casque-micro sans fil ou pour obtenir de l'aide, visitez le site [us.playstation.com/support/wirelessstereoheadset](http://us.playstation.com/support/wirelessstereoheadset) ou visitez [playstation.com/helpme](http://playstation.com/helpme).

“PS” and “PlayStation” are registered trademarks or trademarks of Sony Interactive Entertainment Inc.

“SONY” and “ ” are registered trademarks or trademarks of Sony Corporation.

“PS” et “PlayStation” sont des marques déposées ou des marques commerciales de Sony Interactive Entertainment Inc.

“SONY” et “ ” sont des marques déposées ou des marques commerciales de Sony Corporation.

