

2023

上海
概览

SHANGHAI BASIC FACTS

上海市人民政府新闻办公室
上海市统计局
编



上海人民出版社

2023

上海 概览

SHANGHAI BASIC FACTS

上海市人民政府新闻办公室
上海市统计局
编

 上海人民出版社

《上海概览2023》

编辑委员会

顾问: 赵嘉鸣 马笑虹 宋 彬

主编: 尹 欣 汤汇浩 陈怡群

副主编: 杨 晶 钱 斐 王 静

编委: 屠孟樵 王 吟 吴晓艳



SHANGHAI LET'S MEET

上海

上海位于中国东部,地处长江入海口,面向太平洋。它与邻近的浙江省、江苏省、安徽省构成长江三角洲,是中国经济发展最活跃、开放程度最高、创新能力最强的区域之一。2022年末,上海行政区划面积6340.5平方千米,下辖16个区;常住人口2475.89万人;人均GDP17.99万元;人均期望寿命83.18岁,处于世界领先水平。

上海是中国最大的国际经济中心和重要的国际金融中心。“十三五”期间(2016—2020年),上海基本建成国际经济中心,实体经济能级不断提升。上海地区生产总值连续跨过3万亿元、4万亿元两大台阶,2022年达到4.47万亿元,总量规模位居全球城市第六位。2022年上海金融市场交易总额达到2932.98万亿元。上海期货交易所成为全球三大铜定价中心之一;上海成为继纽约、伦敦后全球第三大原油期货市场;上海黄金交易所黄金现货交易量连续多年位居全球第一,并发布了全球首个以人民币计价的黄金基准价格“上海金”。国际金融资产交易平台、国家级贵金属交易库等重点项目建设稳步推进,国家级绿色金融改革创新试验区和国家金融科技发展研究中心项目筹备建设中。上海证券交易所科创板和注册制效应不断放大,科创板上海上市公司首发募资额、总市值均居全国首位。

上海的国际贸易中心、国际消费中心城市的能级和核心竞争力持续提升,加快建设开放型经济新体制。2022年,上海口岸贸易总额继续保持世界城市首位,货物进出口和实际使用外资规模双双创下历史新高。连续五年成功举办中国国际进口博览会,第五届进博会共有来自145个国家、地区和国际组织参展。为继续推动外资外贸高质量发展,制订了《上海市促进外贸稳规模提质量的若干政策措施》和《上海市加大吸引和利用外资若干措施》等。中国(上海)自贸试验区揭牌成立十周年之际,已基本建成上海光源二期光束线站,启动运营交大张江科学园、张江数学研究院等一批重点项目,临港新片区挂牌以来规模以上工业总产值、全社会固定资产投资年均分别增长40.2%和43%。上海率先建设国际消费中心城市,打造东西两片国际消费集聚区。2022年外资外贸投资总体增长,新增首店1073家,其中中国及

MEET LET'S SHANGHAI





SHANGHAI LET'S MEET



SHANGHAI LET'S MEET



SHANGHAI LET'S MEET



SHANGHAI LET'S MEET



SHANGHAI LET'S MEET

SHANGHAI LET'S MEET

内地首店 133 家；社会消费品零售总额超 1.64 万亿元，规模连续六年保持全国城市首位。截至 2023 年 5 月，上海咖啡馆数量达 8530 家，是全球咖啡馆最多的城市。

上海是重要的国际航运中心，开放枢纽门户功能持续完善。上海落实《区域全面经济伙伴关系协定》，加快建设外高桥、虹桥国家进口贸易促进创新示范区；积极推动“一带一路”高质量发展，“一带一路”综合服务中心高效运作，中欧班列“上海号”运行频次不断加密；亚太示范电子口岸网络拓展至 24 个成员口岸。2022 年，上海关区货物进出口总额 77152.32 亿元；上海港集装箱吞吐量达到 4730.30 万国际标准箱，连续十三年排名世界第一。

上海国际科技创新中心建设已取得一系列实质性突破，重大成果不断涌现。全社会研究与试验发展（R&D）经费支出相当于上海市生产总值的比例从 2012 年的 3.19% 提高至 2022 年的 4.2% 左右，达到世界发达国家水平。2022 年 9 月发布的《2022 年全球创新指数报告》中，上海首次与苏州合并成为一个科技集群，整体排名上升至第六位。世界顶尖科学家论坛连续五年成功举办，创设首个由上海发起、面向全球的国际科技大奖。

上海加快建设具有世界影响力的国际数字之都，强化城市数字化转型的基础支撑。目前，上海数字经济核心产业增加值占 GDP 比重全国领先，数字生活服务指数全国第一。2022 年 8 月，上海市经济和信息化委员会正式发布《数都上海 2035》白皮书，提出到 2035 年，上海将成为全球最具有吸引力、影响力、竞争力的数字人才、数据要素、创新科技集聚新高地。

上海是中国最国际化的地区之一。截至 2023 年 2 月，上海累计设立 902 家跨国公司地区总部、536 家外资研发中心。至 2022 年底，共有 71 家外国驻沪新闻机构落户上海；累计核发《外国人工作许可证》约 38 万份，其中外国高端人才占比约 19%。上海引进外国人才的数量和质量均居全国第一，连续十二年被评为“外籍人才眼中最具吸引力的中国城市”。

上海也是著名的国际文化大都市和国际旅游目的地。至 2022 年底，上海共有市、区级公共图书馆 20 家、博物馆 159 家。2022 年，上海共举办 46 项国际国内重大体育赛事，还成功举办了第三十三届上海旅游节、第十

届市民文化节等重大文化活动。

2010 年世博会在上海举办，并发布了《上海宣言》。经中国政府倡议，将每年 10 月 31 日（上海世博会闭幕日）定为“世界城市日”。这是中国首个在联合国推动设立的国际日。2022 年 3 月 30 日，联合国人居署宣布设立“全球可持续发展城市奖（上海奖）”。

上海正探索超大型城市管理经验，全面拓展“一网通办”，2022 年接入服务事项 3600 项，日均办件量超 29 万件。城市运行更加迅捷，轨道交通运营线路总长达到 831 公里，继续保持全球城市第一。上海拥有完善的教育和公共医疗卫生体系。2022 学年，全市共有普通高等学校 64 所、普通中等学校 888 所、普通小学 671 所。至 2022 年底，上海共有医疗卫生机构 6421 所，当年共完成诊疗人数 2.32 亿人次。上海高度重视环境保护，2022 年用于环境保护的资金投入相当于上海市生产总值的比例约为 2.3%。上海已制定碳达峰碳中和实施意见、碳达峰实施方案，全国碳排放权交易市场也在上海启动上线交易。

上海正贯彻落实《中共中央 国务院关于支持浦东新区高水平改革开放打造社会主义现代化建设引领区的意见》的行动方案，加快推进浦东高水平改革开放。同时上海也推动长三角一体化发展迈上新台阶，推进长三角科技和产业创新协同，加强科技联合攻关，优化创新产业布局，共同打造世界级产业集群。2023 年 2 月《长三角生态绿色一体化发展示范区国土空间总体规划（2021—2035 年）》获国务院批复，上海联合苏浙两省和自然资源部共建绿色美丽长三角，共推水、气、土污染防治，抓好长江大保护。

上海在持续增强城市硬实力的同时，正以建设具有世界影响力的全球城市为目标，全面提升城市软实力。面向未来，上海将弘扬“海纳百川，追求卓越，开明睿智，大气谦和”的城市精神，彰显“开放、创新、包容”的城市品格，以高质量发展为主题，加快推进中国式现代化建设，使上海成为国际经济、金融、贸易、航运、科技创新中心及具有世界影响力的国际数字之都，使上海成为令人向往的创新之城、人文之城、生态之城，成为具有世界影响力的社会主义现代化国际大都市。

历史渊源

上海，简称“沪”，别称“申”。约六千年前，现在的上海西部即已成陆。相传上海曾经是春秋战国时期楚国春申君的封邑，故上海别称为“申”。公元4世纪至5世纪时的晋朝，因此地居民创造了一种竹编的捕鱼工具而得名“滬（沪）”。公元1292年，元朝政府把上海镇从华亭县划出，批准设立上海县，标志着上海建城之始。

16世纪中叶，明代的上海已成为全国棉纺织手工业中心。公元1685年，清朝政府在上海设立海关，对外开埠通商。19世纪中叶，上海已成为商贾云集的繁华港口。

1949年中华人民共和国成立后，上海的经济和社会面貌发生巨大变化。1978年以来，上海率先走出一条具有特大城市特点的科学发展之路。2022年，上海在基本建成国际经济、金融、贸易、航运中心的基础上，已形成具有全球影响力的科技创新中心基本框架体系，并正坚定迈向具有世界影响力的社会主义现代化国际大都市。



上海市市标

自然地理

上海位于北纬31° 14'、东经121° 29'，地处太平洋西岸，亚洲大陆东沿，是长江三角洲冲积平原的一部分。上海西接江苏、浙江两省，北接长江入海口，是一个良好的江海港口。上海平均海拔高度2.19米，大金山岛为上海最高点，海拔高度103.7米。上海河网主要有流经市区的主干道黄浦江及支流苏州河、川杨河、淀浦河等。淀山湖是上海最大的湖泊。上海境内有崇明、长兴、横沙三个主要岛屿，其中崇明岛是中国的第三大岛。

上海属北亚热带季风性气候，四季分明，日照充分，雨量充沛。上海气候温和湿润，春秋较短，冬夏较长。2022年，上海降水量1071.9毫米。

至2022年末，上海全市行政区划面积为6340.5平方千米，占全国总面积的0.06%。上海有16个区，共107个街道、106个镇、2个乡。



上海市市花
白玉兰

目录

上海	历史渊源	03	经济发展水平
	自然地理	06	经济结构
		06	农村改革
国际经济中心	20 金融业	08	工业经济
	21 绿色金融	09	数字经济
	23 科创金融改革试验区	09	服务业经济
国际金融中心	28 国际消费中心	10	民营经济
	29 上海自贸试验区	10	外商投资
	30 商业流通	10	重点领域改革
	31 电子商务	11	优化营商环境
国际贸易中心	31 口岸功能	12	专题：国际数字之都
	32 出口结构		
	33 中国国际进口博览会		
国际航运中心	38 重要航运工程	46	科创策源功能
	41 上海航运交易所	48	创新环境优化
		49	创新成果
国际科技创新中心		50	知识产权保护
		51	科创板
人文生态之城	56 城市建设	78	世界“设计之都”
	60 专题：城市更新	79	节展演出
	64 社会民生	80	竞技体育
国际文化大都市	67 城市环境	81	文化设施
	70 专题：“一江一河一带”	86	体育设施
附录	105 推进浦东引领区建设	88	广播电影电视及新闻出版
	107 长三角一体化	90	媒体机构
	111 五个新城	92	城市旅游



SHANGHAI LET'S MEET



国际经济中心

International
Economic Center





SHANGHAI LET'S MEET



SHANGHAI LET'S MEET

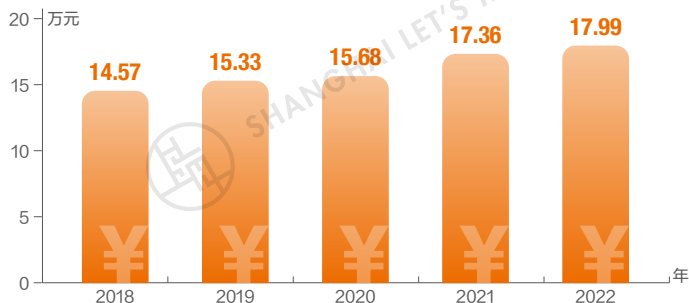
上海是中国最大的国际经济中心，土地面积占全国的0.06%，地区生产总值占全国的3.7%，关区进出口商品总额占全国的18.3%。“十三五”期间（2016—2020年），上海基本建成国际经济中心，实体经济能级不断提升。上海地区生产总值连续跨过3万亿元、4万亿元两大台阶，2022年达到4.47万亿元，总量规模位居全球城市第六位。面向未来，上海以推动高质量发展、创造高品质生活、实现高效能治理为目标导向，聚力增强城市核心功能，积极培育新产业、新业态、新模式，促进产业发展融合、优化创新创业环境、激发市场主体活力，加快打造升级版国际经济中心。

经济发展水平

经济总量

上海经济持续快速发展，经济总量不断实现新突破。1949年上海地区生产总值仅为20.28亿元，随着中国改革开放，2006年突破1万亿元。上海转型发展，经济综合实力持续提升。2012年地区生产总值达到2万亿元，2017年超过3万亿元，2021年突破4万亿元。按常住人口和当年汇率折算的上海人均生产总值，2009年突破1万美元，2022年达到2.67万美元，按世界银行标准已达到高收入国家和地区水平。

近五年上海人均GDP



经济发展

2022年，面对国内外复杂严峻经济环境和疫情冲击等超预期因素的多重挑战，上海经济新动能持续发力，全年实现地区生产总值44652.80亿元。

2022年上海主要经济指标占全国比重

指标	单位	全国	上海	上海占全国的比重 (%)
生产总值	亿元	1210207	44652.80	3.7
第三产业增加值	亿元	638698	33097.42	5.2
地方一般公共预算收入	亿元	203703	7608.19	3.7
社会消费品零售总额	亿元	439733	16442.14	3.7
关区进出口总额	亿元	420678	77152.32	18.3
外商直接投资实到金额	亿美元	1891	239.56	12.7
国际标准集装箱吞吐量	万标准箱	29587	4730.30	16.0
技术合同成交金额	亿元	47791	4003.51	8.4

上海的一天

上海市生产总值 (亿元)

GDP 122.34

20.84

地方一般公共预算收入 (亿元)

450.74

商品销售总额 (亿元)

45.05

社会消费品零售总额 (亿元)

211.38

上海关区货物进出口总额 (亿元)



6563.29

外商直接投资实际到位金额 (万美元)



200.62

港口货物吞吐量 (万吨)



7.92

机场进出港旅客 (万人次)



852.96

市内公共交通客运量 (万人次)



47823.29

用电量 (万千瓦小时)

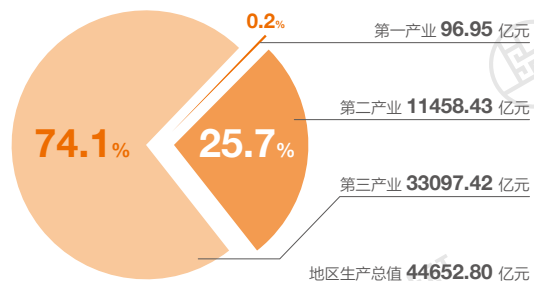


财政收入

上海财政收入规模不断扩大。1978年，上海地方财政收入仅169.22亿元。2022年，全市地方一般公共预算收入达到7608.19亿元，较1978年增长近44倍。

经济结构

从需求结构看，消费、投资和出口三大需求呈现一正两负格局。2022年，社会消费品零售总额比上年下降9.1%，其中体育娱乐类和粮油食品类零售额分别增长4.7%和3.2%。固定资产投资下降1.0%，其中信息传输、软件和信息技术服务业投资额增长22.7%。出口总额增长9.0%，高新技术产品出口占全市比重为36.4%，私营企业出口额比重上升，达到36.1%。



农村改革

2022年，上海实现农业增加值104.89亿元，按可比价格计算，比上年下降4.7%。全年完成农业总产值265.93亿元，比上年下降5.0%。其中，种植业144.69亿元，比上年下降4.7%；林业6.87亿元，比上年下降26.1%；牧业45.11亿元，比上年增长1.0%；渔业51.25亿元，比上年增长2.0%。

深化农村改革

围绕率先基本实现农业农村现代化的目标，上海全面深化农村改革。通过落实严格的耕地保护制度，深化农村集体产权制度改革，拓宽农村劳动力就业渠道，提高农民收入，优化城乡空间体系，推动建立长江三角洲区域共同促进乡村振兴的工作机制，加快乡村数字化转型。

2022年，上海新增高标准农田2200公顷；纳入统计范围的农民专业合作社2538家，各类农业产业化重点龙头企业190家，经农业农村部门认定的家庭农场3781家。上海大力发展品牌农产品。至2022年末，全市有效期内绿色食品获证企业数共987家，产品1902个，全年获证产量124.83万吨；地产农产品绿色食品认证率达30.9%；农产品地理标志16个。

乡村振兴战略

近年来，上海积极落实乡村振兴战略，促进农业全面升级、农村全面进步、农民全面发展，加快农业农村现代化，“三园”（美丽家园、绿色田



园、幸福乐园)建设取得了阶段性成效。先后开展五批共112个乡村振兴示范村创建,提升农村人居环境工作实现全市1500多个行政村全覆盖;共落实30万亩规模化菜园加以限制的约束性任务,推进5万亩绿叶菜核心基地建设,全力打造13个绿色田园先行片区;对559个经济相对薄弱的村,以及全市生活相对困难的农业人口6.5万户、10.2万人实现精准帮扶,建成2500多家农村示范睦邻点。

工业经济

2022年,上海实现工业增加值10794.54亿元,按可比价格计算,比上年下降1.5%。全年完成规模以上工业总产值40473.68亿元,下降1.1%。

工业战略性新兴产业

2022年,上海新能源、高端装备、生物、新一代信息技术、新材料、新能源汽车、节能环保和数字创意等规模以上工业战略性新兴产业完成总产值17406.86亿元,比上年增长5.8%,占规模以上工业总产值的43.0%。其中,新能源汽车产业和生物产业增长较快,分别增长56.9%和5.9%。

2022年,上海工业产品销售率达到99.6%。与能源相关及部分新兴产业、高科技产品增长较快。其中,发电机组(发电设备)产能达到2618.08万千瓦,比上年增长70.3%;新能源汽车98.86万辆,增长56.5%;电站用汽轮机1735.60万千瓦,增长40.6%;智能手机3203.99万台,增长10.8%;工业机器人7.67万套,增长7.1%。

数字经济

2022年7月,上海公布《上海市数字经济发展“十四五”规划》,要求以推动数字技术与实体经济深度融合为主线,以科学家判断技术前景、企业家发现市场需求、市场验证赛道价值、政府营造发展环境为工作方法,协同推动数字产业化和产业数字化,加快培育新技术、新业态、新模式,全面提升数字消费能级,打造世界级数字产业集群,为上海全面推进城市数字化转型、高效统筹疫情防控和经济社会发展提供重要支撑,加快打造具有世界影响力的国际数字之都。

2022年,上海数字经济核心产业增加值规模已超过5500亿元。电子信息制造业产值达到5746亿元,同比增长1.7%;软件和信息技术服务业营收达到14238亿元,同比增长8.7%。上海全面实施“工赋上海”计划,培育首批10家“工赋链主”,实施智能工厂领航行动,聚焦汽车、高端装备、生物医药等,累计建成100个市级智能工厂,3个国家级标杆工厂,8个国家级示范工厂;开展了资本市场金融科技创新试点,数字人民币应用全国领先,大数据普惠金融2.0累计开放超1000项数据,信贷投放超过3800亿元。

服务业经济

2022年,在信息传输、软件和信息技术服务业,金融业等行业较快增长的带动下,上海第三产业增加值比上年增长0.3%,是保障上海经济稳定的主要动力。其中新兴服务业快速发展,信息传输、软件和信息技术服务业以及科学研究和技术服务业规模以上企业营业收入分别增长7.9%和5.9%。

民营经济

2022年，上海民营经济增加值为12082.82亿元，比上年下降4.7%；民营经济增加值占全市生产总值的比重为27.1%。

全年民营经济规模以上工业总产值9165.50亿元；规模以上民营企业营业收入10627.75亿元，同比增长0.8%；利润总额718.65亿元，下降5.0%。全年民营经济完成固定资产投资同比下降5.9%。民营企业社会消费品零售额4739.92亿元，同比下降10.0%，占全社会消费品零售总额的比重为28.8%，较上年下降1.5个百分点。

外商投资

近年来，上海利用外资，形成服务经济、总部经济和研发经济为主的新格局，外资带来的创新资源要素集聚效应进一步增强。2022年，上海新设外商投资企业4352家，合同金额402.26亿美元，实际到位金额239.56亿美元。至2023年2月，在上海投资的国家和地区达192个，上海市累计认定跨国公司地区总部902家，外资研发中心536家。年内新增跨国公司地区总部60家，外资研发中心25家。

重点领域改革

上海重点领域改革开放持续深化。深入推进国有资产布局优化、结构调整，成立上海国有资本投资平台公司，完成股交中心与联交所等专业化重组整合，深化集体企业改革发展。中国船舶集团、中国电气装备集团等央企总部相继落户上海。上海落实国家支持非公经济发展的各项政策，3家国家中小企业发展子基金落户，3个民营企业总部集聚区挂牌。贯彻国家标准化发展纲要，深入实施质量提升三年行动方案，新推出11项“上海标准”。完善

要素市场化配置体制机制，推进公共资源“一网交易”改革，规范平台经济发展，维护公平竞争的市场秩序。

优化营商环境

自2018年起上海连续实施六轮优化营商环境行动方案，在证照办理、项目审批、企业注销等方面形成了一批创新经验并在全国复制推广，助力我国营商环境国际排名大幅提升。2023年初上海推出营商环境改革方案6.0版，积极开展世界银行营商环境新评估体系对标改革。市场主体活力持续激发，近五年新设市场主体数量比上个五年增长50%，千人拥有企业数量位居全国首位。

优化全流程全领域审批管理服务，推进“用地清单制”改革，全面深化多测合一和测算合一改革，全面推行联合会审、联合监督检查和综合竣工验收等“一站式服务”，推进涉审中介服务事项改革。2022年新设市场主体41.46万户，截至年末全市共有各类市场主体328.39万户，比上年增长2.8%。

2021年10月，上海公布《上海市全面推进城市数字化转型“十四五”规划》，其中明确了“十四五”时期（2021—2025年）上海城市数字化转型的总体目标是：到2025年，上海全面推进城市数字化转型取得显著成效，对标打造国内一流、国际领先的数字化标杆城市，国际数字之都建设形成基本框架，为2035年建成具有世界影响力的国际数字之都奠定坚实基础。

要进一步完善城市AIoT（人工智能物联网）基础设施，构建城市数据中枢体系，打造城市共性技术赋能平台，加快推动城市形态向数字孪生演进。以经济数字化转型助力高质量发展，以生活数字化转型创造高品质生活，以治理数字化转型实现高效能治理。2022年7月，上海公布《上海市数字经济发展“十四五”规划》，提出到2025年底，上海数字经济发展水平要稳居全国前列，增加值力争达到3万亿元，占全市生产总值比重大于

60%，数字经济核心产业增加值占全市生产总值比重达到15%左右，规模以上制造业企业数字化转型比例达到80%左右，引进和培育100家以上数字经济领军企业和高成长性企业，每年新增1万家以上数字经济新兴企业主体。

过去几年，上海的城市数字化转型工作形成了一批重要成果。率先建成5G和固定宽带“双千兆”城市。聚力打造“张江在线”“长阳秀带”“虹桥之源”等在线新经济生态园，培育4家国家级标杆智能工厂、8家国家级智能制造示范工厂、30个工业互联网平台，稳步推进数字人民币、资本市场金融科技创新等试点。上海数据交易所自2021年11月25日揭牌成立以来，场内交易日趋活跃、数据基础制度不断创新、数商生态加速成势，截至2023年5月底数据产品累计挂牌1245个，交易额超过3.4亿元，其中1-5月完成交易额2.3亿元，已超过2022年全年并呈现持续加速态势。在生活数字化转型方面，上海建成了25个生活领域重点场景，形成便捷就医服务、为老服务一键通、出行即服务（MaaS）等一批数字生活场景，成为首个荣获世界智慧城市大奖的中国城市。



上海正加快“硬核”数字技术攻关突破，包括开展跨境贸易、工业互联网、供应链金融、区域征信等重点领域赋能应用；推动通用人工智能大模型创新发展，本土AI企业发布语言大模型和AIGC产品级应用，“MOSS”大模型上线开源，支持企业积极布局大模型研发和垂直领域应用。此外，上海培育壮大数字经济核心产业，优化人工智能发展环境，出台《上海市促进人工智能产业发展条例》，上海人工智能实验室发布了“OpenXLab浦源”人工智能开源开放体系等重磅成果，2022年产业规模超过3800亿元。

“两张网”建设深入推进

全面拓展“一网通办”，接入服务事项3600项，其中2934项可实现全程网办。实名用户数达7884万，法人用户超301万。日均办事29万件，实际网办率达84%。推进长三角三省一市30类电子证照共享互认，实现140项服务事项跨省通办。完善“一网统管”“三级平台、五级应用”架构，城市运行数字体征系统建成投用。

随申办市民云

“随申办市民云”是上海市政府“一网通办”推出的移动端APP，是全国首个突破千万用户的政府服务移动平台。2022年，“随申办市民云”深入推进精细化服务，不断进行适老化（长者专版）和无障碍服务改造，全力打造上海新型就医服务体系，已接入25家医院，推出“互联网医院”应用服务，上线保障性租赁住房申请“一件事”服务等。

政务信息化

上海电子政务网络实现全覆盖。2022年全市政府网站群页面访问量日均118.6万页次。“中国上海”门户网站（网址：www.shanghai.gov.cn），设有要闻动态、政务服务、政务公开、政民互动、走进上海等5个一级栏目，107个二级子栏目。2022年，“中国上海”网站首页访问量

1906.1万余页次，页面访问量2.75亿页次。

市民服务热线

上海12345市民服务热线为非紧急类政务热线。自2012年10月8日开通以来，7×24小时接听市民来电，受理市民通过网站、手机APP、微信小程序等多渠道提交的诉求。2022年，热线持续融入政务服务“一网通办”和城市运行“一网统管”，当好党委政府服务群众的“总客服”，全力实现市民服务“一号响应”、民意诉求“一线通达”，助力打好大上海保卫战和营商环境优化。全年共受理市民诉求1144万件，同比增长43.62%。其中接听来电1006.6万个，接通率90.45%；多媒体渠道受理诉求198.7万件；转送工单469.5万件，事项解决率87.3%；咨询类当场解答满意率97.4%，工单办理满意率85.89%。



SHANGHAI LET'S MEET

SHANGHAI LET'S MEET

国际金融中心

International
Financial Center

SHANGHAI LET'S MEET



SHANGHAI LET'S MEET



SHANGHAI LET'S MEET

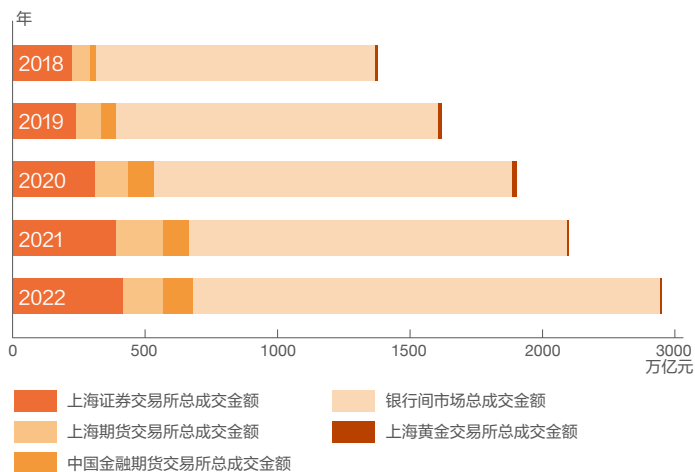
上海是近代中国金融业的重要发源地，1992年确立“上海国际金融中心建设”为国家战略，2020年上海已基本建成与我国经济实力及人民币国际地位相适应的国际金融中心。近年来，上海国际金融中心建设在服务经济社会发展和金融改革开放过程中取得了重要进展，金融中心国际化水平稳步提升。“十四五”规划提出“到2025年，上海国际金融中心能级要显著提升，服务全国经济高质量发展作用要进一步凸显，人民币金融资产配置和风险管理中心地位更加巩固，全球资源配置功能明显增强，为到2035年建成具有全球重要影响力的国际金融中心奠定坚实基础”。

2022年上海金融市场交易总额达到2932.98万亿元。其中，上海期货交易所成为全球三大铜定价中心之一；原油期货成功上市后，上海成为继纽约、伦敦后全球第三大原油期货市场；上海黄金交易所黄金现货交易量连续多年位居全球第一，并发布了全球首个以人民币计价的黄金基准价格“上海金”。上海继续推动国际金融中心建设高质量发展，国际金融资产交易平台、国家级贵金属交易库等重点项目建设稳步推进，国家级绿色金融改革创新试验区和国家金融科技发展研究中心项目筹备建设中。上海证券交易所科创板注册制效应不断放大，科创板上海上市公司首发募资额、总市值均居全国首位。

金融业

2022年，上海实现金融业增加值8626.31亿元，比上年增长5.2%。全年金融市场交易总额达到2932.98万亿元，比上年增长16.8%。上海证券交易所总成交额496.09万亿元，比上年增长7.6%；上海期货交易所总成交额181.30万亿元，比上年下降15.5%；中国金融期货交易所总成交额133.04万亿元，比上年增长12.6%；银行间市场总成交额2114.04万亿元，比上年增长23.8%；上海黄金交易所总成交额8.52万亿元，比上年下降17.0%。存贷款规模扩大。2022年末，在沪中外资金融机构本外币各项存款余额192293.06亿元，比年初增加16463.21亿元；贷款余额103138.91亿元，比年初增加7106.78亿元。2022年，上海全年保险公司原保险保费收入2095.01亿元，比上年增长6.3%。全年原保险赔付支出654.55亿元，下降11.3%。

近五年上海金融市场交易额变化



绿色金融

绿色金融旨在支持环境改善、应对气候变化和资源节约高效利用的经济活动，上海把绿色金融作为国际金融中心建设的重要组成部分。大力发展碳金融，积极推进数字人民币试点，制定碳达峰碳中和实施意见、碳达峰实施方案。提出了到2025年基本建成具有国际影响力的碳交易、定价、创新中心，基本确立国际绿色金融枢纽地位的目标。

2021年7月，历经十年试点，全国碳排放权交易市场上线启动运营，交易中心设在上海。2022年，全国碳市场现货交易累计成交量5088.95万吨，成交额28.14亿元；全国碳市场碳排放配额（CEA）累计成交量2.30亿吨，成交金额突破100亿元大关。

2020年10月，上海加入数字人民币试点测试地区。2021年1月5日，在上海交通大学医学院附属同仁医院员工食堂，首次实现脱离手机的可视





卡式硬钱包支付模式。同年6月，上海展开新一轮数字人民币试点活动，发放数字人民币红包35万份，每份金额55元。同时，南京路数字人民币重点试验街区启动建设，实现了重点商户数字人民币支付受理环境全覆盖。到2022年1月5日，上海居民在点外卖时已可选择数字人民币支付，数字人民币在“衣食住行”民生场景上再度拓展。

上海积极落实“双碳”目标任务。碳达峰，就是指在某一个时点，二氧化碳的排放不再增长达到峰值，之后逐步下降。碳中和，是指企业、团体或个人测算在一定时间内直接或间接产生的温室气体排放总量，通过植树造林、节能减排等形式，以抵消自身产生的二氧化碳排放量，实现二氧化碳

“零排放”。2022年，上海有序推动重点领域、重点行业开展碳达峰专项行动。加快海上风电等项目建设，新增光伏装机30万千瓦。淘汰落后产能500项，推动500家重点用能企业节能技术改造，新增50家绿色制造企业。发展节能低碳建筑，实施公共建筑节能改造400万平方米。新投放3000辆新能源公交车。

科创金融改革试验区

2022年11月，央行等八部门对外公布《上海市、南京市、杭州市、合肥市、嘉兴市建设科创金融改革试验区总体方案》，推进上海等长三角五地科创金融改革，加大金融支持创新力度。总体方案以金融支持长三角协同创新体系建设，加快构建广渠道、多层次、全覆盖、可持续的科创金融服务体系为主线，从健全科创金融机构组织体系、推动科创金融产品创新、充分利用多层次资本市场体系等七个方面提出19项具体政策措施。

总体方案提出，通过五年左右时间，将上海市等五大城市科创金融改革试验区打造成为科创金融合作示范区、产品业务创新集聚区、改革政策先行先试区、金融生态建设样板区、产城深度融合领先区。



国际贸易中心

International Trade Center





SHANGHAI LET'S MEET



SHANGHAI LET'S MEET

上海正在加快推进国际贸易中心建设。1992年，“上海国际贸易中心建设”成为国家战略，2001年国务院明确战略定位。“十三五”期间（2016—2020年），上海国际贸易中心全球枢纽功能持续巩固，集聚辐射功能不断增强。上海紧紧围绕转变贸易结构、培育竞争新优势，抓住上海自由贸易区建设机遇，创新监管模式，拓展贸易功能，推动外贸业务向价值链高端延伸。上海国际贸易中心能级大幅提升。

2022年，上海口岸贸易总额继续保持世界城市首位；关区货物进出口总额77152.32亿元，比上年增长1.9%；服务贸易进出口额达到2410.40亿美元，位居全球城市前列。全年社会消费品零售总额1.64万亿元，继续居国内中心城市首位；新增首店1073家，数量和质量继续保持国内城市领先地位。

近年来，上海积极推动“一带一路”高质量发展。与59个国家的91个省、州、市建立友好关系，“一带一路”综合服务中心高效运作，中欧班列“上海号”运行频次不断加密。发挥海港、空港、数字港枢纽优势，推进海上、空中和数字丝绸之路建设。发挥国际贸易中心优势，持续提升双向投资贸易规模能级，全市境外投资项目数和中方投资额一直居全国前列。发挥国际金融中心功能优势，不断深化资金融通服务，吸引共建国家在沪设立数十家外资法人银行、分行和代表处，人民币跨境支付系统（CIPS）覆盖近50

个共建国家。

“十四五”期间（2021—2025年），上海将着力提升贸易投资自由化便利化水平，进一步推进国际贸易中心枢纽能级全面跃升。建设新型国际贸易先行示范区，大力发展数字贸易、知识密集型服务贸易；实现离岸贸易新突破，统筹发展在岸业务和离岸业务；建设国际消费中心城市，全面建成国际会展之都。

国际消费中心

2022年，上海社会消费品零售总额规模继续位居全国主要城市首位。作为“首店经济”的标杆城市，上海全年共计引入1073家首店（含旗舰店、概念店），数量和质量继续保持国内城市领先地位。其中，全球首店、亚洲首店共12家，中国首店133家，上海首店915家。据第三方综合评估，上海夜间经济综合实力位居全国首位。《上海市夜间经济空间布局和发展行动指引（2022—2025）》正式发布。



上海自贸试验区

2022年，中国(上海)自由贸易试验区贯彻《中共中央 国务院关于支持浦东新区高水平改革开放打造社会主义现代化建设引领区的意见》，首创新性改革、引领性开放、集成化创新取得新进展，在上海及全国进一步发挥引领作用。

科技创新引擎功能更加凸显。上海光源二期光束线站基本建成，软X射线自由电子激光用户装置实现开放。交大张江科学园、张江数学研究院等一批重点项目启动运营。C919大飞机取证交付，2023年5月28日始，投入商业运营。国内唯一由中国企业研发并获准上市的四臂腔镜手术机器人在自贸区诞生，中国首艘全球最大24000TEU超大型集装箱船交付。

改革系统集成全面推进。准入领域各项改革试点落地落实，“一业一证”改革31个试点行业已发放3200余张行业综合许可证，市场主体登记确认制试点已受理企业设立登记超1万户次，企业变更登记、备案、自主公示超过2.5万余户次。率先试点以企业信用信息报告代替行政合规证明新机制，目前已办理291家企业的信用报告申请。引领区建设法治保障更加完善，在绿色金融、新型研发机构、智能网联汽车等领域出台9部浦东新区法规，累计达到15部；在商事调解、特色产业园区、存量产业用地等领域发布12部管理措施、累计达到13部。

开放型经济新体制进一步完善。推动外资设立理财子公司、证券、期货等金融机构，引入浦银理财、高盛工银理财等一批标志性项目。外高桥RCEP企业服务咨询站正式启用。上海自贸试验区“一带一路”技术交流国际合作中心东南亚分中心、东亚分中心相继揭牌。上海市技术性贸易措施公共服务平台正式上线启动。上海国际贸易“单一窗口”上线RCEP最优关税查询系统、“海运电放提单在线交单系统”以及“进口危险品信息备案系统”。

全球资源配置功能不断增强。上海股权托管交易中心开展私募股权和创



业投资份额转让试点，共计成交总金额约13.11亿元。上交所开展科创板做市交易业务，标的的内容快速扩容至83只。截至2022年末，监管类金融机构达1008个，比上年增长2.6%。

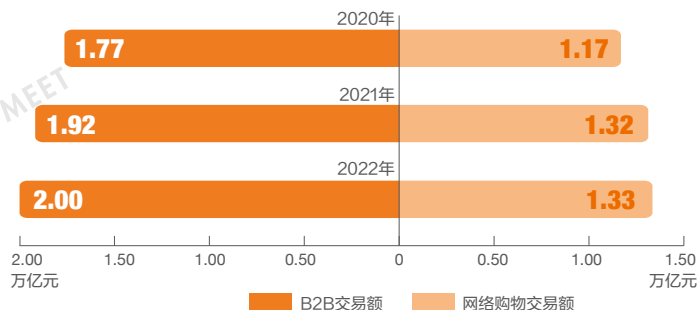
商业流通

2022年，上海实现商品销售总额16.45万亿元，比上年下降7.1%，其中零售业销售额1.26万亿元，比上年下降6.8%。社会消费品零售总额16442.14亿元，比上年下降9.1%。其中，网上商店零售额3461.40亿元，比上年下降3.9%，占社会消费品零售总额的比重为21.1%。

电子商务

2022年，全市完成电子商务交易额3.33万亿元，比上年增长2.7%。其中，B2B交易额2万亿元，比上年增长3.7%；网络购物交易额1.33万亿元，增长1.3%。网络购物交易额中，商品类网络购物交易额8359.8亿元，增长6.8%；服务类网络购物交易额4971.8亿元，比上年下降6.8%。

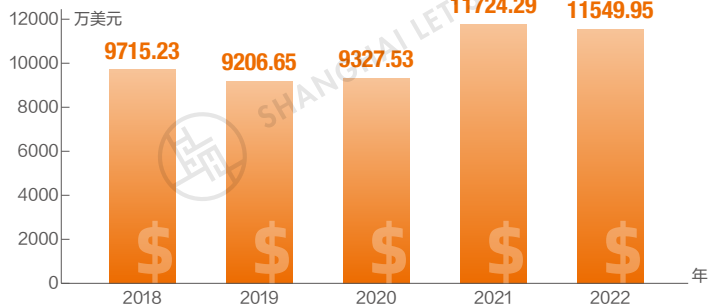
近三年上海市完成电子商务交易额比较



口岸功能

上海货物进出口增长稳定。2022年，上海口岸货物进出口总额继续保持世界城市首位。上海关区货物进出口总额达到77152.32亿元，比上年增长1.9%。其中，进口31625.05亿元，比上年下降1.4%；出口45527.27亿元，比上年增长4.3%。全年上海市货物进出口总额41902.75亿元，比上年增长3.2%。其中，进口24768.53亿元，比上年下降0.5%；出口17134.21亿元，比上年增长9.0%。高新技术产品出口占全市比重为36.4%。

近五年上海关区货物进出口总额



中欧班列上海号

中欧班列是在中国与欧洲以及“一带一路”沿线国家间开行的，按照固定车次、线路、班期和全程运行时刻运行的集装箱国际铁路联运班列。中欧班列上海号首趟列车于2021年9月28日在上海铁路闵行货运站首发，实现了中欧线、中俄线、中亚线去程和回程的全覆盖，货物分别发往德国、波兰、俄罗斯、白俄罗斯、哈萨克斯坦、乌兹别克斯坦6个国家的14个城市。截至2022年7月，中欧班列国际运营线路达9条，已累计开行35列，装载标箱3438个，总货重2.36万吨，货值约10.24亿元。

出口结构

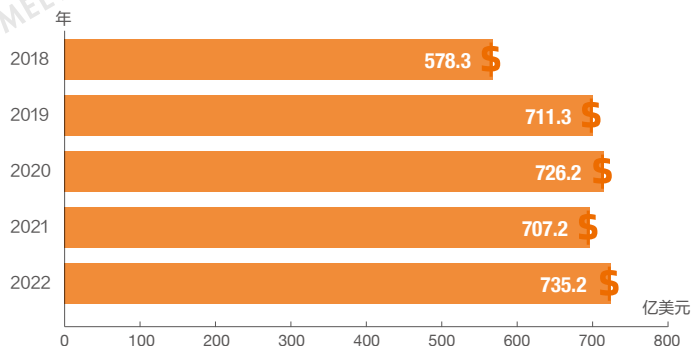
上海进一步优化外贸结构。2022年，上海一般贸易出口好于加工贸易，一般贸易出口额比上年增长17.4%，加工贸易则下降3.0%。私营企业出口好于外商投资企业，出口额分别增长29.3%和3.0%。按市场分，全年出口额最高的三个经济体为欧盟、美国和东盟，出口额分别为3146.68亿元、3145.15亿元和2118.93亿元。

中国国际进口博览会

中国国际进口博览会是世界上第一个以进口为主题的国家级博览会，创造了多项国际博览会纪录。2018年11月5日至10日，首届中国国际进口博览会在国家会展中心（上海）成功举办。

第五届中国国际进口博览会于2022年11月5日至10日在上海举办。共有145个国家、地区和国际组织参展。按一年计意向成交金额735.2亿美元，比上届增长3.9%。

历年进博会意向成交金额





国际航运中心

International
Shipping Center



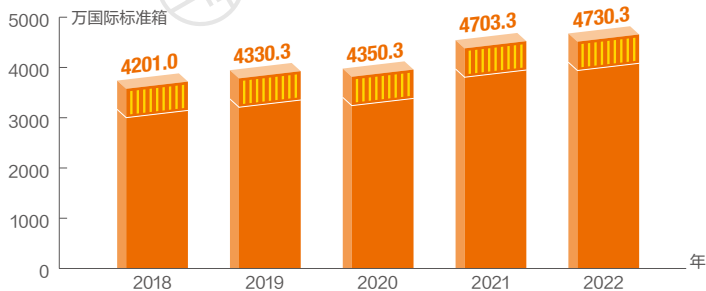
SHANGHAI LET'S MEET

20世纪90年代，上海在制定《迈向21世纪的上海》发展战略时，首次提出把上海建成国际航空航运中心的城市功能定位。1996年国务院正式启动以上海深水港为主体，浙江、江苏的江海港口为两翼的上海国际航运中心建设。2001年5月，国务院明确了上海国际航运中心的战略定位。2009年4月，国务院颁布《关于推进上海加快发展现代服务业和先进制造业建设国际金融中心和国际航运中心的意见》，进一步明确上海国际航运中心发展的战略目标和任务。2021年7月，上海市人民政府正式印发《上海国际航运中心建设“十四五”规划》，目标是到2025年，上海国际航运中心建设要形成枢纽门户服务升级、引领辐射能力增强、科技创新驱动有力、资源配置能级提升的发展新格局；基本建成便捷高效、功能完备、开放融合、绿色智慧、保障有力的世界一流国际航运中心。

目前，上海港国际枢纽地位进一步巩固，已成为中国大陆集装箱航线最多、航班最密、覆盖面最广的港口。上海港集装箱年吞吐量4730.3万国际标准箱，连续十三年保持世界第一。上海基本确立亚太门户复合航空枢纽地位，已成功构建中国首个“一市两场”城市机场体系，布局和规模对标国际大都市水平。上海国际航运中心服务功能不断增强，一批国际型、国家级航运功能性机构云集上海。上海航运交易所成为中国船舶交易信息中心和全国集装箱班轮运价备案中心，集装箱运价指数成为全球集装箱运输市场的风

向标。《新华·波罗的海国际航运中心发展指数报告（2022）》显示，2022年全球航运中心城市综合实力上海排名第三，进一步缩小与新加坡、伦敦的差距。

近五年上海港集装箱吞吐量



重要航运工程

上海已相继建成了一批大桥、隧道、高架路、高速公路、轨道交通、国际机场、深水港口等重大城市标志性基础设施。2022年，东西通道、武宁路快速化（主线）、沿江通道浦西段高速、安远路苏州河桥等项目建成。2023年将推进小洋山北作业区开工建设，有序推进罗泾港区集装箱改造、浦东机场四期扩建工程等项目建设；有序推进沪苏湖铁路、沪渝蓉高铁、上海示范区线等项目建设；推进北横通道、南北高架等中运量项目规划建设，推进骨干公共交通道网优化等。

洋山深水港区

是上海国际航运中心的集装箱深水枢纽港区。港区位于杭州湾东北部、舟山群岛嵊泗列岛海域，由东海大桥与浦东新区芦潮港相连。目前共有泊位67个。2022年，洋山港区完成集装箱吞吐量2391.2万国际标准箱，同比增长4.8%。

小洋山北侧开发

2022年7月，《上海国际航运中心洋山深水港区小洋山北作业区规划方案》正式获批，在小洋山北作业区将规划布置集装箱码头区、支持系统码头区和综合服务功能区。其中，集装箱码头区规划布置2万吨级集装箱泊位15个和7万吨级集装箱泊位7个，岸线总长5500米，面积572公顷；支持系统码头区位于集装箱码头区西侧，规划布置工作船泊位，岸线总长600米；综合服务功能区位于集装箱码头区后方，面积762公顷。

罗泾港区集装箱码头改造一期工程

于2022年12月正式开工。项目位于长江口南支河段南岸、上海市宝山区罗泾地区境内，陆上距上海市中心约38公里。到2023年底将建成2个10万吨级码头，年吞吐能力预计达260万国际标准箱。在罗泾港区的未来规划中，预计将总共建成5-7个10万吨级和13个1万吨级集装箱泊位，设计每年集装箱吞吐量达到600万国际标准箱，并部署自动化码头智能运营管控系统，进一步提升上海港区的整体运输能力。

大芦线航道东延伸航道整治工程

位于上海市浦东新区及临港新片区，西起大芦线航道整治二期工程终点清运河，东至长江口南槽南支航道，工程建设主要内容包括疏浚拓宽航道19.6千米，新建防潮大堤11.7千米、河道护岸3.7千米、护坦堤14千米，新建双线船闸1座、节制闸1座、闸上交通桥1座，新建桥梁1座以及助航工程等

相关配套设施。

浦东国际机场

机场距上海市中心约30千米，现有两座航站楼、四条跑道和三个货运区。2019年9月16日全球最大的单体卫星厅正式投入运营后，新增90个登机桥位，使浦东机场航班靠桥率从50%提升至90%以上。2022年，浦东国际机场接待进出港旅客1417.8万人次，实现货邮吞吐量311.7万吨，起降航班20.4万架次。

虹桥国际机场

中国主要的航空枢纽机场。机场距市中心仅13千米，拥有2条跑道、15个候机大厅。2022年虹桥国际机场共接待进出港旅客1471.1万人次，实现货邮吞吐量18.5万吨，起降航班12.3万架次。

上海虹桥站

位于京沪、沪昆两大铁路干线交汇点，是京沪、沪宁、沪杭三条高速铁

路的始发站、终到站，是上海最大铁路客运站，也是上海虹桥综合交通枢纽的主要组成部分，2010年投入运营。该车站占地44万平方米，站房结构与上海虹桥机场2号航站楼、轨道交通2号线和10号线、地面交通中心结构相接，形成了铁路、航空、轨交、公交等相互便捷换乘的综合交通枢纽。

铁路上海东站

位于浦东新区祝桥镇，临近上海浦东国际机场。上海东站于2023年3月25日开工建设，建成后将成为仅次于上海虹桥站的上海第二大铁路客运站，将是上海铁路主客站（上海虹桥站、上海站、上海南站、上海东站）之一，也是市域线的重要枢纽。

上海航运交易所

上海航运交易所是经国务院批准、由交通运输部和上海市人民政府共同组建，于1996年11月28日成立的我国唯一一家国家级航运交易所，是我国政府为了培育和发展中国航运市场，配合上海国际航运中心建设所采取的重大举措。

航交所围绕“规范航运交易行为，维护航运市场公平，沟通航运动态信息”三大基本功能，现已成为国际班轮运价备案受理中心、国际航运信息中心、航运运价交易中心、船舶交易信息平台 and 鉴证中心、航运业资信评估中心和上海口岸航运服务中心，产生了广泛的社会效益和经济效益。





国际科技创新中心

International Science and
Technology Innovation
Center





SHANGHAI LET'S MEET



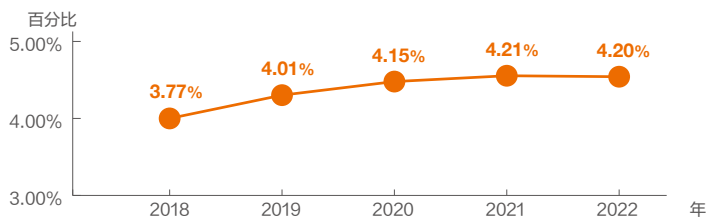
SHANGHAI LET'S MEET

2014年5月，习近平总书记在上海考察调研期间提出，希望上海努力在推进科技创新、实施创新驱动发展战略方面走在全国前头，走到世界前列，加快向具有全球影响力的科技创新中心进军。上海以实施国家战略科技任务为牵引，推动高水平科技自立自强，强化系统观念，加强科技与教育、人才的协同，制定实施智慧城市、数字经济等政策措施，研发与转化功能型平台加快建设，重大专项和关键核心技术攻关力度加大，科技创新中心策源功能加快提升。

“十四五”期间（2021—2025年）是上海科创中心从形成基本框架体系向实现功能全面升级的关键阶段。上海实现全国科学技术奖三大奖项“大满贯”；货运飞船“天舟”、载人飞船“神舟”、太阳观测卫星“羲和”、火星车“祝融”，都蕴含着上海智慧；上海制造了“思源号”全海深无人潜水器；建成国内首条8英寸硅光子中试线；在国际上发布首个满足学术研究与工业应用需求的决策智能开源平台。落实集成电路、生物医药、人工智能“上海方案”，集成电路产业规模全国占比超1/5、集聚国内1/3人工智能专业人才；有效期内高新技术企业突破2万家、增长17.6%。8款上海创新药获批上市，创历史新高；获批上市的新冠病毒检测试剂数量居全国第二。2022年9月发布的《2022年全球创新指数报告》中，上海首次与苏州合并成为一个科技集群，整体排名上升至第六位。

2022年，上海研究与试验发展（R&D）经费支出相当于上海生产总值比例约4.2%，达到世界发达国家水平；落实高新技术企业减免所得税额243亿元，享受企业数3221家；落实技术先进性企业减免所得税额10.19亿元，享受企业数143家。

近五年上海研究与试验发展（R&D）经费支出
相当于上海生产总值比例



科创策源功能

上海规划以“强化科技创新策源功能，提升城市核心竞争力”为主线，通过“五个强化”塑造“五大优势”，为我国进入创新型国家前列提供坚实支撑。

上海出台20项任务举措，加快推动基础研究高质量发展，科技创新策源功能持续增强。2022年，共有3家国家实验室成立运行，新型研发机构、研发与转化功能型平台分别达到17家、15家。4个国家重大科技基础设施开工建设，5个设施建成投用。张江科学城、临港新片区、“大零号湾”科技创新策源功能区等重点区域加快发展，中以（上海）创新园、北外滩创新港、苏州河金融科技集聚区、东方美谷等科创特色和产业优势进一步凸现，青浦华为研发基地、金山科创湾、徐汇全国双创示范基地、杨浦环同济、宝山环上大等创新空间载体、大学科技园等发展各具特色。

世界顶尖科学家论坛

由世界顶尖科学家协会发起的论坛，每年10月底在上海召开，邀请一批诺贝尔奖、沃尔夫奖、拉斯克奖、图灵奖、麦克阿瑟天才奖等全球顶尖科学奖项得主与中国两院院士科学家、全球顶尖青年科学家共同讨论人类当前与未来面临的科技挑战、人类命运的可持续发展等主题，聚焦基础科学和源头创新，发布最顶尖科技成果与思想理念，成为科技创新的起源地与创新思想的策源地，打造具有全球影响力的国际科学交流平台。

2022年11月3日至7日，第五届世界顶尖科学家论坛举办，来自20多个国家和地区、跨越12个时区的60位顶尖科学家应邀以线上或线下形式出席论坛，其中包含27位诺贝尔奖得主。开幕式上颁布首届世界顶尖科学家协会奖，这也是首个由上海发起的国际科技大奖，面向全球科学家评选并对标世界最高学术水平的科学大奖。



创新环境优化

上海创新主体高度集聚。2022年末，全市累计认定外资研发中心531家、国家级科技企业孵化器61家、国家备案众创空间69家、国家级大学科技园14家、全国双创示范基地10个，科技“小巨人”企业和“小巨人”培育企业超2600家。年内新认定高新技术企业9956家，有效期内高新技术企业数突破2.2万家。全年共落实研发费用加计扣除上年度减免税额2622.14亿元，享受企业数35686家。

上海不断加强科普基础设施建设，初步建立起以上海科技馆为引领，一批专题性科技场馆为主干，众多基础性科普教育基地为辅助的多元化、多类别的科普基础设施网络。至2022年末，上海共有示范性科普场馆52家，基础性科普基地221家，青少年科学创新实践工作站29家。目前已建设完成东滩湿地公园、航宇科普馆、电影科普馆等13家线上科普馆，足不出户就能“云”逛科普场馆。

近年来，上海加快谋划新一轮全面改革创新试验方案，深入推进科技创新管理改革，优化科技政务服务、项目管理、财政投入、科研诚信制度建设等，健全外国人才审批服务制度。发布实施《上海市推进科技创新中心建设条例》，持续健全符合科研规律、人才发展规律和成果转化规律的科技政策制度体系和法规保障机制，持续激发各类创新主体活力，已全面启动上海市科技人才评价改革试点工作。

进一步拓宽引才引智渠道，优化外国高端人才来华工作许可等程序，完善家属签证、子女入学等服务。至2022年末，全市累计核发《外国人工作许可证》约38万份，其中外国高端人才（A类）约7万份，约占19%。共为1420位外国人才办理了《外国高端人才确认函》。上海连续十二年被评为“外籍人才眼中最具吸引力的中国城市”。

创新成果

2022年，上海深化落实集成电路、生物医药、人工智能“上海方案”。国家02重大专项部署的重大关键装备取得阶段件进展，技术布局和攻关力度持续增强。共认定高新技术成果转化项目751项，其中，电子信息、生物医药、新材料、先进制造与自动化等重点领域项目占84.3%。至年末，累计认定高新技术成果转化项目15092项。全年经认定登记的各类技术交易合同38265件，比上年增长3.4%；合同金额4003.51亿元，增长45.0%。

历年重大科技成果取得创新突破一览表

2018年	全球首例体细胞克隆猴、阿尔茨海默病的世界级新药“甘露寡糖二酸(GV-971)”世界首例人工单染色体真核细胞等一批重要原创成果在上海陆续推出。
2019年	上海涌现出世界首例生物节律紊乱体细胞克隆猴模型、引力诱导量子纠缠退相干实验、稳固钙钛矿半导体等一批重量级成果。
2020年	上海在集成电路产业基础能力进一步提升，核心装备及其零部件研制取得积极进展。人工智能创新布局与应用加快实施，有效赋能医疗领域辅助诊疗、自动驾驶等场景，并成功应用于抗疫一线。生物医药创新成果大量涌现，全年共获国家药监局药品批件177个，其中生产批件18个；CT核心部件5MHU医用球管实现国产化，成功研发全球首台75厘米超大孔径30T磁共振设备。
2021年	上海在集成电路领域，芯片制造先进工艺、光刻胶等关键技术取得突破，一批重要设备实现批量销售。生物医药领域，《关于促进本市生物医药产业高质量发展的若干意见》进一步落地落实，年内批准上市的42个1类创新药中有8个出自上海，全国占比约1/5。人工智能领域，发布国际上首个覆盖最学术界算法和工业级规模的开源决策智能平台(OpenDILab)，提出全球首个黑盒场景下视频识别模型对抗攻击模型。
2022年	上海在人工智能和新材料技术方面创新成果不断涌现：图迈®Toumai®腔镜手术机器人获批上市，成为国内首款获批上市的四臂腔镜手术机器人；全球首款由AI发现的抗纤维化药物INSO18_055获批开展1期临床试验；联影智能研制的CT骨折智能分析系统获全球首张CT骨折医疗AI3类证，进入临床应用；国内首个万吨级48K大丝束碳纤维工程国产线成功投产；在国际上率先构建新型纤维聚合物锂离子电池，并入选2022年度国际化学领域十大新兴技术；在国际上率先研发一种新型固态电解质材料锂锆硅磷氧；在国际上首次实现晶圆级氧化铯单晶薄膜与高导热衬底的异质集成。在生物医药领域，共有4个1类创新药获批上市，178个1类创新药获批进入临床，华领医药推出全球首创的糖尿病新药产品，15个创新器械产品进入国家和上海市创新医疗器械特别审批通道；发布《上海市促进细胞治疗科技创新与产业发展行动方案（2022—2024年）》人工智能大规模视觉模型与算法开源开放平台达到世界先进水平。



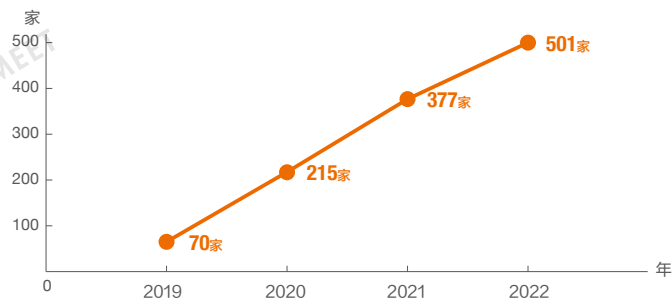
知识产权保护

当前上海致力于建设亚太地区知识产权中心城市。2022年，全市专利授权量为17.83万件。其中，发明专利授权3.68万件，比上年增长12.0%；实用新型专利授权11.85万件，下降2.0%；外观设计专利授权2.31万件，下降9.9%。全年PCT国际专利申请量为5591件，比上年增长15.8%。至年末，全市有效专利达80.11万件。其中，有效发明专利20.20万件，比上年增长17.4%；有效实用新型专利49.37万件，比上年增长19.9%；有效外观设计专利10.55万件，比上年增长13.5%。每万人口高价值发明专利拥有量达40.9件，比上年增加6.7件。

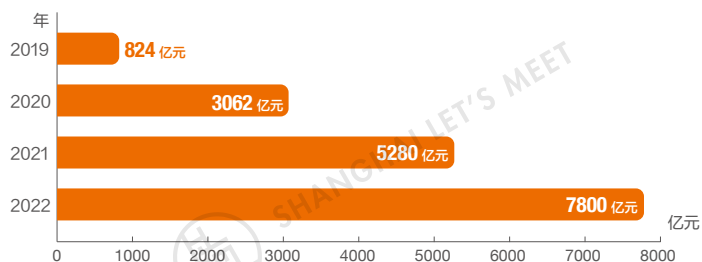
科创板

2019年科创板在上海证券交易所成功开板运行，共受理205家科创企业上市申请，70家企业成功上市，筹资额达到824亿元。2022年，科创板注册制试点深入推进，至年末累计上市企业501家，共募集资金7800亿元。科创板上海上市企业78家，融资额2033.40亿元、总市值1.42万亿元。

近四年科创板成功上市企业数量



近四年科创板筹集资金





人文生态之城

Humanistic and
Ecological City



SHANGHAI LET'S MEET

2017年上海市第十一次党代会首次提出建设人文之城的目标。上海以开放包容、以人为本的发展理念，促进各类人群间的社会融合，以城乡社区为基础构建15分钟社区生活圈，充分满足居民的基本生活需求。上海构建覆盖城乡、公平均等的多层次公共服务体系，加快推进重大项目、基础设施建设，大力发展轨道交通。上海着力推进民生建设，加快建设社会嵌入式养老设施，实现综合为老服务中心街镇全覆盖。上海教育综合改革也稳步推进。

2018年，《上海市城市总体规划（2017—2035年）》提出上海建设生态之城的目标。显著改善环境质量、推动生态绿色发展成为上海生态环境保护的重要任务。近年来，上海市民居住生活环境持续改善，市民获得感和满意度也不断增强。

“十四五”期间（2021—2025年），上海将加快优化市域空间格局，着力打造世界级城市会客厅，持续改善生态环境质量，加快建设生态宜居城市，努力创造高品质生活，以绣花般功夫推进城市管理精细化，更好满足人民对美好生活的向往。

城市建设

重大工程

2022年上海市重大工程建设完成投资2099亿元，同比增长7.2%；实现新开工33项，超计划完成19项；基本建成16项，超计划完成6项。上海LNG储罐扩建、平申线航道整治、杨树浦路改建、武宁路快速化改造等项目按计划建成，中国商飞试飞中心、徐家汇体育公园、桃浦中央绿地等项目提前建成。上海硬X射线自由电子激光装置、竹园污水处理厂四期、沪通铁路上海段、机场联络线、轨道交通2号线西延伸、13号线西延伸、18号线二期、21号线一期、崇明线、北横通道新建、杨高路改建、沪南公路改建等项目加快推进。合流污水一期干线复线、沪渝蓉高铁上海段、浦东国际机场四期扩建等14个项目按期开工。上海示范区线、轨道交通12号线西延伸、20号线一期西段等19个项目提前开工。



基础设施

全年城市基础设施建设投资比上年下降7.9%。其中，电力建设投资下降9.7%；交通运输投资持平；公用事业投资下降3.0%；邮电通信投资增长4.2%；市政建设投资下降17.3%。

上海长江隧桥

长江隧桥是世界上规模最大的隧桥结合工程，全长25.5千米。工程采用“南隧北桥”的建设方案，南部的长江隧道连接上海浦东和长兴岛，北部的长江大桥连接长兴岛和崇明岛。该隧桥2009年建成通车。

跨江大桥

20世纪70年代以来，上海相继建成南浦大桥、杨浦大桥、卢浦大桥、上海长江大桥、崇启大桥等15座大桥。南浦大桥是上海市区最早建成的跨江大桥，全长8346米，于1991年底建成通车。卢浦大桥工程曾创造了10项世界纪录，大桥全钢结构，全长3900米，于2003年建成通车。崇启大桥又称崇启通道，大桥起自崇明岛，接上海长江大桥，止于江苏省启东市，与已建成的宁启高速公路相接，全长52千米，全线设计双向六车道，于2011年建成通车。

越江隧道

上海已建成17条越江隧道。其中，江浦路越江隧道新建工程主线于2021年9月30日正式试通车，这是黄浦江上建成投运的第17条越江隧道，北起杨浦区江浦路、龙江路路口，南至浦东新区民生路、商城路路口止，隧道设计规模为双向四车道。复兴东路越江隧道是世界第一条建成通车的双层隧道，上层为小车道，下层为大车道，全长2785米。上中路越江隧道是世界最大直径的盾构法越江公路隧道，其南线长2795米，北线长2802米。

铁路网

目前，上海地区铁路里程490.9千米，拥有京沪、沪昆、沪苏通3个方向6条通道，以及浦东、金山和沪春、南何、何杨、淞沪、新闵、吴泾、北杨、黄封、芦潮港等线路。

高速公路网

截至2022年底，上海高速公路总里程突破850千米。其中，已通车的国家高速公路有京沪高速G2（北京至上海）、沈海高速G15（沈阳至海口）、沪陕高速G40（上海至西安）、沪蓉高速G42（上海至成都）、沪渝高速G50（上海至重庆）、沪昆高速G60（上海至昆明）、上海绕城高速G1501等。此外，上海省级高速公路有迎宾高速S1（上海市区至浦东机场）、沪芦高速S2（上海市区至芦潮港）、沪奉高速S3（浦东至奉贤在建）、沪金高速S4（上海市区至金山）、沪嘉高速S5（上海市区至嘉定）、沪翔高速S6（上海市区至南翔）、沪崇高速S7（上海市区至崇明）、新卫高速S19（新农至金山卫）、外环高速S20、沪常高速S26（上海至常州）、申嘉湖高速S32（上海经嘉兴至湖州）、亭枫高速S36（亭林至枫泾）等。

公共交通

2022年，上海市东西通道、武宁路快速化工程地道主线、沿江通道浦西段高速、安远路苏州河桥等项目建成。至2022年末，上海地面公交运营车辆达1.73万辆，公交运营线路达1589条，运营线路长度24886千米；巡游出租车2.75万辆，全年载客车次1.11亿次。全年公共交通客运总量31.13亿人次，日均852.96万人次。其中，轨道交通客运量22.79亿人次；公共汽电车客运量8.19亿人次；轮渡客运量1524.40万人次。



轨道交通

1993年5月28日，上海地铁1号线南段开通试运行。经过数十年的建设，截至2022年底，上海地铁形成了20条轨道交通线（1—18号线、磁浮线、浦江线）的网络规模，共有508座车站（含83座换乘站），运营总里程达831千米，车辆总数超过7300节，运营里程和列车数量双双位居世界第一。其中，10、14、15、18号线以及浦江线均为最高等级（GOA4）全自动驾驶线路，运营里程合计167千米，规模同样位列全球城市首位。

上海地铁线路已覆盖除崇明区、金山区之外的14个行政区，11号线还延伸至苏州昆山，辐射长三角。2022年全市轨道交通客运量22.79亿人次，占全市公共交通客运总量比重超过70%。

磁浮列车示范线

2002年12月开始运营的上海磁浮列车示范线是世界上第一条正式投入商业运营的高速磁浮铁路，也是中国第一条集城市交通、观光、旅游于一体的高速交通线。该示范线全长约30千米，行程8分钟，最高运行速度430千米/小时。

2014年10月，在上海召开的首届世界城市日论坛上，提出了“15分钟社区生活圈”基本概念。2016年，《上海市城市总体规划（2017—2035年）》（简称“上海2035”）提出建设15分钟社区生活圈的总体目标，并同步推出《上海市15分钟社区生活圈规划导则》。2019年起，上海选取15个试点街道全面推动“社区生活圈行动”，针对空间品质和社区治理两大短板，聚焦规划空间统筹和资源政策供给，尤其充分运用“城市体检”等空间信息化手段为社区“问诊把脉”，重点提升教育、文化、医疗、养老、体育、休闲及就业等设施的配建水平和服务功能。2021年，国家自然资源部组织上海市城市规划设计研究院等单位编写《社区生活圈规划技术指南》，并颁布施行。七年多来，“15分钟社区生活圈”在上海不断地推广实践，积累了丰富的经验。



社区生活圈是什么？宜居、宜业、宜游、宜学、宜养，是15分钟路程上的美好愿景。便利、安全、绿色、健康、舒适、友好，是美好生活的本源。

自“上海2035”总体规划在全国率先提出打造“15分钟社区生活圈”以来，上海已完成180余个项目落地，长宁区新华路街道、普陀区曹杨新村等一批社区整体成效显著。诸多街道打造了社区食堂、为老中心、育儿空间。老年人有了交际圈，家长们有了家门口的“遛娃”场所，居民共建共治意识和社区凝聚力明显提升，社区空间治理信息化场景应用也为上海城市治理数字化转型提供了积极助力。

上海正不断探索有效盘活公话亭这一具有上海特色的存量优质资源，把“沉睡”的公话亭升级改造为数字基础设施的一部分，成为“15分钟社区生活圈”的基础设施。在保留应急功能的同时，以“助老、助弱、助民”为核心，打造“数字公话亭”，按下“一键通”市民可以立刻享受24小时人工客服的各种贴心专业服务：“预约就医”以人工客服帮助不太会使用智能手机的市民预约挂号三甲医院；“预约叫车”可以直接叫到出租车。“数字公话亭”还有很多便民应用，例如“15分钟生活圈”里可以查询周边医院、电信营业厅等生活设施位置；“3分钟免费通话”可以保障市民的紧急通信需求；“手机充电”服务可为过往行人解决燃眉之急；如果迷路了也可以用“守望相助”AI人脸识别找到家属；另有“12345手语视频服务”，为特殊人群搭建起沟通的彩虹桥。

城市更新的概念逐渐家喻户晓，这对于提高全社会关注城市发展方式转变大有益处。从上海城市空间的功能更新看，有以下特点值得把握：一是区域功能正从单一转向融合，传统的商务区、商业区、居住区、工业区正在走向功能混合与复合；二是城市空间逐步从生产功能转向消费功能，尤其是中

心城区，已从单纯办公为主（生产功能）的集聚，大量地转为消费空间；三是从以私域空间为主（固定机构、人群使用）不断转向公共空间（流动人群和变化的内容、功能）。

2023年，上海着力构建以人民为中心的“15分钟社区生活圈”，以市民的获得感为最高衡量标准，结合社区特征和资源禀赋条件，因地制宜、差异引导，营造低碳健康的生活方式、便利共享的空间品质和开放集约的空间格局。实施十大专项行动：

（1）空间覆盖行动

在全市范围内实现城镇和乡村社区生活圈基本单元全覆盖，提供更便利更丰富的公共服务，营造更安全更宜人的社区环境，以年度为节点持续滚动实施。

（2）功能引领行动

构建“1+N”的空间模式，完善社区生活圈的功能配置。其中“1”是指功能整合、空间复合的一站式综合服务中心，“N”是指灵活散点布局的小体量、多功能服务设施或场所。

（3）特色塑造行动

服务设施功能和形式要符合需求特征，彰显文化魅力。在生活圈中心，集中布局多功能复合、服务周边便捷的“百乐坊”，规模适度（分大、中、小三类），形成全龄共享的理想型、服务老幼人群的基本型、面向白领及产业人才的特色型等。在街道或广场公园等开放空间，灵活布局保障底线功能、传习和演绎六艺的“六艺亭”空间，增强开放空间公共艺术性和紧急状态下街道上的应急保障作用。

（4）项目统筹行动

制定年度实施项目清单，形成“一盘棋”的统筹要求，明确工作任务、责任单位、实施时序、资金保障等安排。

（5）专业保障行动

组建专业队伍，全方位保障行动质量。一是全面建立社区规划师制度，参与社区相关规划设计的评审审查。二是组建专家讲师团，点单送菜，提供培训指导。三是开展“人民城市大讲堂”，吸引社会各方宣讲交流。

（6）方案创新行动

坚持高品质空间营造，进一步提升城市烟火气和精细化治理能力。一是组建设计联盟，提供建筑景观、公共艺术等多专业领域的设计团队，供大家按需选择，通过设计挖掘资源、提升空间品质。二是评选“人民城市设计师”，年底各区可授予表现优异的规划设计师、建筑景观设计师相应的荣誉称号，激励大家共同参与。

（7）联动协同行动

围绕“一张蓝图”，形成合力联动推进。例如，单位附属空间开放就是一项为市民打造更多休闲游憩好去处的专项行动。

（8）城市治理行动

坚持全过程人民民主，畅通相关渠道、充分听取民意。在街镇、居村层面，实行自下而上的社区自治、共治模式，引导市民群众全过程参与社区治理。

（9）保障机制行动

建构形成一套市、区“上下联动、左右贯通”的工作机制。

（10）平台构建行动

构建全过程参与和交流的平台，通过人民建议征集、优秀项目大家评等，持续建设完善“15分钟社区生活圈”数字化应用场景。

社会民生

人口就业

至2022年末，全市常住人口为2475.89万人。其中，户籍常住人口1469.63万人，外来常住人口1006.26万人。全年常住人口出生10.8万人，出生率为4.35‰；死亡14.8万人，死亡率为5.96‰；常住人口自然增长率为-1.61‰；常住人口出生性别比为107.81。全市户籍人口平均期望寿命达到83.18岁，高于美国、英国等发达国家。其中，男性80.84岁，女性85.66岁。

上海就业形势保持稳定。2022年，全市城镇新增就业岗位56.35万个。至年末，全市户籍城乡登记失业人数14.56万人。上海不断完善创业扶持、技能培训、就业援助等就业措施。全年帮助就业困难人员实现就业66425人，新消除零就业家庭57户。全年帮扶引领成功创业12963人，帮助10167名长期失业青年实现就业创业。全年共完成补贴性职业技能培训162.13万人次，共支持企业开展新型学徒制培训14769人，新增取得高级工以上职业资格证书和技能等级证书31190人。

居民收支

2022年，上海市居民人均可支配收入79610元，比上年增长2.0%。其中，城镇常住居民人均可支配收入84034元，比上年增长1.9%；农村常住居民人均可支配收入39729元，比上年增长3.1%；全市居民人均消费支出46045元，比上年下降5.8%。其中，城镇常住居民人均消费支出48111元，比上年下降6.2%；农村常住居民人均消费支出27430元，比上年增长0.8%。

居住条件

2022年7月底，上海市中心城区全面完成成片旧城区改造任务，完成

剩余二级旧里以下房屋改造20万平方米，受益居民1.1万户，为30年成片旧改画上圆满句号。2022年，开工实施旧住房更新改造1295万平方米，受益居民约20万户。完成既有多层住宅加装电梯2303台。新增建设、筹措保障性租赁住房18万套（间）。

社会保障

至2022年末，全市共有1659.38万人（包括离退休人员）参加城镇职工基本养老保险，有73.14万人参加城乡居民基本养老保险。

医疗保障

至2022年末，上海共有1624.75万人（包括离退休人员）参加职工基本医疗保险，有365.81万人参加城乡居民基本医疗保险。

养老保障

2022年，新增社区综合为老服务中心57家、老年助餐服务场所200个、养老床位5781张，改造老年认知障碍照护床位2136张。至年末，全市建有社区综合为老服务中心428家，老年助餐服务场所1608个。全市共有养老机构729家，床位16.36万张。其中，由社会投资开办的348家，床位6.83万张。

最低生活保障

2022年，最低生活保障标准从每人每月1330元调整为每人每月1420元，同步调整特困人员供养标准等社会救助标准。全年各级政府支出最低生活保障资金24.56亿元、特困人员救助供养资金1.35亿元、支出型贫困生活救助资金0.06亿元、临时救助资金0.14亿元、粮油帮困资金0.82亿元。

残疾人救助

2022年，上海市共发放残疾人两项补贴约9.22亿元。其中，困难残疾人生活补贴3.94亿元，累计惠及近9.19万残疾人；重度残疾人护理补贴约5.28亿元，累计惠及近22.49万残疾人。落实残疾人集中就业企业社会保险费补贴政策，对申请2021年度社保补贴的562家企业经市、区两级审核后发放9772.52万元社保补贴，惠及残疾职工10865人。

教育

2022学年，上海市共有普通高等学校64所，普通本专科在校生55.48万人，毕业学生14.73万人；普通中等学校888所，在校学生71.73万人，毕业学生16.24万人；普通小学671所，在校学生91.70万人，毕业学生15.47万人；特殊教育学校31所。全市共有研究生培养单位49家，研究生在校生24.49万人，毕业学生6.27万人。

2022学年，上海市共有民办普通高校19所，在校学生13.48万人；民办普通中学131所，在校学生9.49万人；民办小学57所，在校学生9.77万人。全市共有独立设置成人高校12所，成人本专科在校生13.51万人。共有网络（开放）本专科在校生14.47万人。成人职业技术培训机构426所，结业生62.54万人次。老年教育机构289所。

卫生

至2022年末，全市共有医疗卫生机构6421所，其中医院455所；卫生技术人员24.62万人，其中执业医师8.51万人。2022年，全市医疗机构共完成诊疗人数2.32亿人次。至年末，全市家庭医生签约居民累计超过920万人，社区卫生服务中心新增输液位1905个、吸氧位1416个、心电监护217台。全市145家二级以上医院均开设发热门诊，社区卫生服务机构2594间发热诊间全部启用。全市危重孕产妇、危重新生儿抢救成功率分别为99.1%和93.0%。

在深入总结三年抗疫经验做法基础上，上海将强化超大城市公共卫生体系建设完善监测预警网络，健全应急响应预案，要推动以治病为中心转变为以人民健康为中心，努力提供全方位、全周期的健康保障。社区卫生服务中心是守护市民群众健康的“第一道关口”，赋能社区卫生服务中心提升专业化、规范化水平，引导居民就医下沉。加快实施完善设施规划布局、合理配置设备药品、扩大全科医生规培规模等措施。

城市环境

垃圾分类

2019年1月，上海市十五届人大二次会议表决通过《上海市生活垃圾管理条例》，2019年7月1日起正式实施。《条例》规定，上海市生活垃圾分为可回收物、有害垃圾、湿垃圾和干垃圾四类，首次对生活垃圾从产生源头到末端处置全流程、全周期管理进行立法，以达到生活垃圾的减量化、资源化、无害化。广大市民积极参与垃圾分类，取得明显成效。2020年，生活垃圾分类收运、处置体系基本形成。2022年，上海市清运生活垃圾约890.13万吨。其中，干垃圾598.57万吨，湿垃圾291.56万吨。可回收物收运量219.42万吨，有害垃圾收运量561.20吨。



“河长制”

2017年1月，上海发布《关于本市全面推行河长制的实施方案》，建立市、区、街镇三级河长体系，三级河长制办公室成立。市、区各级政府负责人担任各级河长。各级河长是河湖管理和保护的第一责任人，市级河长负责协调长江口（上海段）、黄浦江干流、苏州河等主要河道的综合整治和管理保护。区、街道乡镇级河长负责辖区河道、湖泊治理和保护工作，开展河道污染现状调查，编制综合整治方案，推动综合治理和保护。2018年4月，上海将“湖长制”纳入“河长制”，进一步健全市、区、街镇、村居四级河长（湖长）体系。

截至2022年底，上海共有河道46771条，长30397.66千米，总面积为577.438平方千米，河网密度达4.79千米/平方千米。同时，上海还有51个湖泊，总面积为75.4975平方千米。与六年前相比，目前上海河道、湖泊的数量增加了7.7%、27.5%，河网密度增加5.5%。

“林长制”

2021年9月，上海发布《关于全面推行林长制的实施意见》，围绕实现碳达峰碳中和目标，以加强制度建设、完善管理机制为重点，构建全域覆盖的林业绿化资源保护发展长效机制。按照分级管理、属地负责、条块结合的原则，建立市、区、乡镇（街道）三级林长体系。“十四五”时期（2021—2025年）重点完成推动五个新城建成一批“绿心”公园、崇明等区创建国家森林城市、推进崇明东滩申报黄（渤）海候鸟栖息地（第二期）世界自然遗产等工作。

2022年，上海完成新建绿地1055.3公顷，其中公园绿地512.8公顷；新增森林面积5.1万亩；新建绿道232千米；新建立体绿化44.6万平方米；新建公园138座。森林覆盖率达到18.51%，人均公园绿地面积9.0平方米。

城市公园

2022年上海市城乡各类公园数量增加至670座，其中城市公园438座、口袋公园172座、乡村公园59座、主题公园1座。

2012年末，上海启动上海郊野公园建设，进一步优化郊区农村生活、生产、生态格局，逐步建成与城市发展相适应的大都市生态空间。目前已建成8个郊野公园，分别为青西郊野公园、长兴岛郊野公园、廊下郊野公园、浦江郊野公园、嘉北郊野公园、广富林郊野公园、合庆郊野公园和松南郊野公园，已经成为上海市区的后花园、市民周末休闲度假的好去处和上海农村的新典范。多维立体的普陀百禧公园和宝山星空高线公园等的出现，是经由城市更新而被人熟悉并风靡的公园新形态，它们通常基于被弃用的铁路、轻轨、高架桥等改造而成，在城市的“第二地面”上满足市民复合型公共空间需求。



“一江一河”指的是上海“黄浦江、苏州河两岸”，“一带”指的是上海“环城生态公园带”。2020年8月，上海公布黄浦江、苏州河沿岸地区建设规划（2018-2035）。

黄浦江是上海的地标河流，也是重要水道。其始于上海市青浦区朱家角镇淀峰村的淀山湖，在市中心的外白渡桥接纳苏州河后从吴淞口注入长江，全长约113千米，河宽300米至770米。黄浦江流经上海市区，将上海分成浦西和浦东，是长江汇入东海之前的最后一条支流。黄浦江沿岸地区规划范围为闵浦二桥至吴淞口，长度约61千米，进深约2—5千米，总面积约201平方千米；统筹范围包括闵浦二桥至淀山湖、太浦河流域，长度约55千米，面积约300平方千米。根据全球城市核心功能发展需求以及沿江各区段发展态势，将在黄浦江沿岸形成“三段两中心”的功能结构。杨浦大桥至徐浦大桥为核心段，集中承载全球城市金融、文化、创新、游憩等核心功能。徐浦大桥至闵浦二桥为上游段，以生态为基本功能，注重宜居生活功能的融合，依托科创园区培育创新功能。吴淞口至杨浦大桥为下游段，基于港区转型升级，大力发展创新功能，并强化生态与公共功能的融合。以外滩—陆家嘴—北外滩地区、世博—前滩—徐汇滨江地区为核心，进一步集聚金融、贸易、航运、创新、创意、文化和总部商务等全球城市功能。

2017年底，黄浦江沿岸基本实现从杨浦大桥到徐浦大桥滨江公共空间贯通开放，实现从生产岸线向生活岸线升级换代。绵延45千米的滨江段，涉及浦东、杨浦、虹口、黄浦、徐汇五区，将滨水公共空间整体分为三类空间形态——以自然景观为主的自然生态型、以文化休闲为主的文化活力型以及工业遗迹为主的历史风貌型。

上海开埠以后，境内的吴淞江被称为苏州河。苏州河自上海市青浦区白鹤镇进入上海市境，至外白渡桥东侧汇入黄浦江，长度约为53.1千米，境内最宽600米至700米，市区河道最狭处40米至50米。苏州河沿岸地区规划范围为苏州河—黄浦江河口至外环高速，长度约21千米，进深约1—3千米，面积约27平方千米；统筹范围为外环高速至上海行政边界，长度约29千米，进深约2—8千米，面积约111平方千米。苏州河规划综合考虑沿岸





功能、发展和建设情况，全域分为三个区段：内环内东环（恒丰路以东）是“上海2035”总体规划明确的中央活动区范围，打造高品质公共活动功能；中心城区内其他区段体现上海城市品质，实现宜居宜业的复合功能；外环外区段定位为生态廊道，实现生态保育和休闲游憩功能。

2020年，苏州河中心城区42千米滨水岸线实现基本贯通开放。苏州河沿线“河窄、湾紧、楼密、路近”，未来将根据滨河地区空间规划、资源禀赋等条件，在推进贯通的同时，因地制宜打造更多类型丰富、彰显活力、更具“烟火气”的功能节点，逐步形成一河两岸“长藤结瓜”的空间格局。

2021年6月，上海市政府发布《关于加快推进环城生态公园带规划建设的实施意见》。意见提出，到2025年，“一大环+五小环”环城生态公园



带体系基本形成，“一江、一河、一带”公共空间格局初步形成。到2035年，以外环绿带为骨架，向内连接10片楔形绿地，向外连接17条生态间隔带，与“五个新城”环城森林生态公园带密切衔接的宜居宜业宜游大生态圈基本建成。

2023年，上海将持续推进“一江一河一带”建设，推动黄浦江共青森林公园段等滨水公共空间贯通开放，加快建设环城生态公园带。着力打造公园城市，加快建设世博文化公园南区，计划新建公园120座，新增森林4万亩。全面实施崇明世界级生态岛第五轮三年行动计划。细化落实长江十年禁渔工作。



国际文化大都市
International Cultural City



SHANGHAI LET'S MEET



SHANGHAI LET'S MEET

上海国际文化大都市加快建设，现代公共文化服务体系、文创产业体系不断完善。上海城市精神和品格不断彰显，重要功能性文化设施陆续落成，中共一大纪念馆建成开放，上海天文馆、上海图书馆东馆、少儿图书馆新馆等重大文化设施建成投用。建筑可阅读、演艺新空间、城市微旅行等文旅服务打响品牌。上海全民健身发展水平位居全国前列，上海体育健儿在奥运会、全运会等重大赛事上再创佳绩。2022年全球著名电竞城市综合排名上海名列第三。2022年，上海成功举办第三十三届上海旅游节、第四届上海国际艺术品交易周，十余部上海原创的文艺作品获国家级文化艺术大奖。

上海加快建设公共文化服务高质量发展先行区，建设上海博物馆东馆、上海大歌剧院、世界技能博物馆等重大文化设施，规划建设上海工业博物馆，促进基层公共文化设施更新与功能提升，升级打造一批家门口的演艺新空间、人文新景观、休闲好去处。加强国际传播能力建设。深入实施文艺创作精品、优品、新品扶持计划。传承城市历史文脉，推进长江口古船考古发掘工程，完成国家社会文物管理综合改革试点。实施重大文化产业项目带动战略，持续打响“演艺大世界”、国际艺术品交易等文创品牌，推动网络视听产业升级，加快建设具有国际影响力的世界设计之都。

世界“设计之都”

自2010年加入联合国“创意城市网络”以来，上海的创意和设计产业蓬勃发展，“设计之都”建设成效显著。2022年2月上海发布了《上海建设世界一流“设计之都”的若干意见》，提出上海将着力构筑设计创新生态体系，全力打响“世界设计之都大会”品牌，促进全球优质设计要素集聚，打造国内外优秀设计首发地、“设计+”新业态新模式策源地，整体推进工业、建筑、时尚、数字、服务“五大设计”发展。到2025年，基本建成设计产业繁荣、品牌卓越、生态活跃、氛围浓郁的“设计之都”。在联合国“创意城市网络”中，展现上海理念，扩大上海影响。到2030年，进一步提升国际竞争力和美誉度，全面建成世界一流“设计之都”。

2022年成功举办首届世界设计之都大会，以“设计无界 相融共生”为主题，线下线上结合，海内外联动。累计举办1场开幕式、2场峰会、上海和巴黎2场展览、50余场高峰论坛和设计活动，近500位国内外嘉宾发表演讲，巴黎展展现上海设计之都城市建设理念和时尚消费佳品。成立“上海

国际设计百人智库”，揭晓首届“前沿设计创新奖”，发布一批创意设计产业项目，首发首秀50+设计新品，全城精选20余场特色设计活动。

节展演出

2022年，上海成功举办第33届上海旅游节。旅游节期间，上海170家旅游景区景点接待游客1067万人次，活动相关媒体报道量达2.8万条，文化和旅游全景消费类交易总金额为743.42亿元。举办了第四届上海国际艺术品交易周，汇聚超百家中外画廊、超百亿元艺术品货值，奠定“全球艺场、上海时间”格局。“何以中国”“对话世界”“何谓海派”等文博美术大展系列首展，首次推出“乐游上海艺术季”。

一批沪产文艺精品创作推出。10余部上海原创的文艺作品获得国家“五个一”工程奖和“文华奖”“群星奖”“飞天奖”“星光奖”“动漫奖”等国家级文化艺术大奖。





竞技体育

上海着力打造全球著名体育城市。2022年上海成功举办上海马拉松、上海赛艇公开赛、“上海杯”象棋大师公开赛、第四届MAGIC3上海市青少年三对三超级篮球赛和上海明日之星冠军杯足球赛等自主品牌赛事。3名运动员入选北京冬奥会，12人次获世界三大赛冠军，在全国最高级比赛中夺得28枚金牌。上海申办获得2024年四大洲花样滑冰锦标赛、2025年世界赛艇锦标赛、2026年国际自盟场地自行车世界锦标赛等世界顶级赛事举办权。上海城市业余联赛线上线下共举办赛事活动6320场，830万人次参与。

文化设施

20世纪90年代以来，上海各类文化设施和基础网络建设取得长足进步，相继建成上海博物馆等一批公益性和功能性文化娱乐场所。中共一大纪念馆、上海天文馆、上海图书馆东馆、上海少年儿童图书馆新馆对外开放。上海博物馆东馆、上海大歌剧院、世界技能博物馆等重大文化设施正在建设中。至2022年末，上海拥有市、区级公共图书馆20座，文化馆19个，备案博物馆159座。

上海图书馆

建筑面积12.7万平方米，拥有各类阅览室36个，设有24个部门。馆藏中外文献5500余万册（件），是首批国家重点古籍保护单位。

上海图书馆东馆

建筑面积11.5万平方米，是国内单体建筑面积最大的图书馆，主体结构包含两块功能，其中一个为容纳1000席的表演场馆、展览和活动空间，另一个为儿童专馆。2022年9月正式对外开放。



上海博物馆

建筑面积3.92万平方米，是一座以中国古代艺术为主的重要博物馆，目前拥有藏品102万余件，包括青铜、陶瓷、书画、雕塑、玉器、家具、纺织品等各个艺术门类。其中，尤以中国古代青铜器收藏享誉世界。

上海博物馆东馆

正在建设中的上海博物馆东馆建筑面积11.3万平方米，展陈的文物将突出中国古代艺术这条主线和“一带一路”、上海与江南文化两条辅线的历史发展轨迹。

长江口二号古船博物馆

正在建设中的长江口二号古船博物馆位于原杨浦区上海船厂旧址。长江口二号古船于2015年调查时发现，填补了我国清代晚期木帆船研究空白，是上海作为世界贸易和航运中心的宝贵见证。2022年11月，古船完成整体打捞入坞。古船博物馆将成为一个动态变化的活态博物馆，也是“十四五”上海市重大公共文化体育设施建设项目。

上海城市规划展示馆

建筑面积1.84万平方米。国内首家以展示城市规划与城市发展为主题的专业性场馆。2019年10月1日闭馆改造，2022年8月9日正式恢复对外开放。

上海市历史博物馆（上海革命历史博物馆）

坐落于南京西路325号原跑马总会大楼，建筑面积2.3万平方米，是上海唯一一座综合反映城市发展历程和革命斗争史的城市博物馆，也是集收藏、研究、展示、教育和休闲为一体的多功能现代型博物馆，下辖上海元代水闸遗址博物馆和上海崧泽遗址博物馆两处分馆。

上海科技馆

建筑面积9.8万平方米，以“自然、人、科技”为主题，是上海重要的科普教育基地和休闲旅游基地。2023年3月31日闭馆实施升级改造工程，预计2025年重新向公众开放。

上海天文馆（上海科技馆分馆）

位于浦东新区临港新城的上海天文馆2021年7月开放，建筑面积3.8万平方米，是全球建筑面积最大的天文馆。常设展区面积约1.5万平方米，主展区分为“家园”“宇宙”“征程”三个紧密相联的大型展区。上海天文馆以“塑造全面宇宙观”为愿景，以“激发人们的好奇心”为使命，公众可前往观赏星辰大海、学习天文知识、体验多种观测仪器。

上海大剧院

位于人民大道、黄陂北路，建筑面积6.28万平方米，是中国内地第一座按照国际一流剧院标准建成的现代化大剧院。

上海大歌剧院

正在建设中的上海大歌剧院，建筑面积14.63万平方米，外形酷似一柄徐徐展开的中式折扇，巨大的白色阶梯螺旋状上升，延伸到空中，恰似折扇扇柄。主礼堂拥有2000个座位，另有1200席与1000席的两个礼堂，分别作为小型剧目的表演空间。

东方艺术中心

建筑面积近4万平方米，由1953座的东方音乐厅、1020座的东方歌剧院和333座的东方演奏厅组成。拥有世界一流的舞台声光设备，可满足多种文艺类型演出的需要。

上海文化广场

建筑面积达6.49万平方米，拥有世界上最具规模的地下剧场，是以音乐剧为主体的多功能剧场，能提供2010个座位。

上海国际舞蹈中心

建筑面积8.5万平方米，是全国乃至亚洲第一个专业性舞蹈中心，是国内领先、国际一流的舞蹈艺术基地。拥有一个1080座的大剧场和一个300座的合成排演厅（小剧场）。

中华艺术宫

建筑面积16.69万平方米，展示面积6.4万平方米，拥有27个展厅以及

上海国际赛车场
距离 31.8千米

上海虹口足球场

长江口二号古船
博物馆

上海市历史博物馆

上海城市规划
展示馆

上海浦东足球场
距离 11.8千米

上海大剧院

上海博物馆

东方艺术中心

上海图书馆东馆

刘海粟美术馆

上海文化广场

上海博物馆东馆

上海科技馆

上海国际舞蹈中心

上海图书馆

上海当代艺术
博物馆

SHANGHAI LET'S MEET

上海世博会博物馆

SHANGHAI LET'S MEET

上海电影博物馆

中国乒乓球博物馆

中华艺术宫

徐家汇体育公园

上海大歌剧院

上海东方体育中心
距离 10.6千米

上海天文馆
距离 48千米

影视报告厅、公共艺术图书馆等功能设施，收藏、展示和陈列反映中国近现代艺术的起源与发展脉络的艺术珍品。

上海当代艺术博物馆

建筑面积4.1万平方米，是中国第一家公立的当代艺术博物馆，也是集当代艺术展览、收藏、研究、交流、体验教育等功能为一体的标志性城市公共文化活动中心。

刘海粟美术馆

中国首座以个人名字命名的省级国家美术馆，占地面积近0.36万平方米，建筑面积近0.5万平方米。

上海电影博物馆

建筑面积超过10万平方米，是国内规模最大的电影博物馆，是向参观者呈现百年上海电影魅力的一座城市文化标志性场馆。

上海世博会博物馆

建筑面积4.65万平方米，是国际展览局唯一官方博物馆和官方文献研究中心，全面综合地反映了2010年中国上海世博会盛况，同时介绍1851年以来世博会历史及2010年以后历届世博会的情况。

国际乒乓球博物馆和中国乒乓球博物馆

建筑面积约1万平方米，国际馆拥有总藏品8000余件，中国馆拥有总藏品3000余件，根据乒乓运动传入中国，以及在中国的发展经历设置四个展区。

体育设施

20世纪90年代以来，上海以承办国际、国内重大体育赛事为契机，加强体育设施建设，相继建成上海体育场、上海国际赛车场、上海虹口足球场、中国残疾人体育培训基地、旗忠网球中心、东方体育中心等一批多功能的体育场馆。2022年，新增体育场地面积149.3万平方米，全市人均体育

场地面积达到2.5平方米。新建和改建市民健身步道92条、市民益智健身苑点612个、市民多功能运动场77片、市民健身驿站92个。都市运动中心新型体育服务综合体达到17个。

上海东方体育中心

建筑面积16.38万平方米，是一个以水上项目为主的综合性体育场馆，成功举办了第14届国际泳联世界锦标赛等重大国际国内顶级赛事。

上海国际赛车场

占地面积530万平方米，可容纳近20万观众，每年举办F1中国大奖赛等重大赛事。该赛车场主赛道呈“上”字形，全长5.45千米，最高允许时速327千米。

上海虹口足球场

建筑面积7.29万平方米，观众席位3.5万个，另设包厢47个，是亚洲第一个专业足球场，具有举办高水平国际国内足球比赛的功能，也是上海申花足球俱乐部主场。

上海浦东足球场

建筑面积13.98万平方米，定位于能满足国际足联（FIFA）国际A级比赛要求的专业足球场。2021年10月正式揭幕，是上海海港集团足球俱乐部的主场。

徐家汇体育公园

占地面积35.6万平方米，建筑面积25万平方米，区域内包括上海体育场、上海体育馆、上海游泳馆，以及率先试运营的徐家汇体育公园综合馆“万体汇”，2022年2月1日部分试运营，建成后将是上海目前设施设备最齐全的体育文化聚集区之一。

广播电影电视及新闻出版

上海是中国广播电影电视业发源地之一。至2022年末，全市共有公共电视节目21套；有线电视用户数911.03万户，其中有线数字电视用户数758.07万户。全年生产电视剧20部，共709集，动画电视7426分钟。2022年公共广播节目播出时长14.26万小时。全年出版报纸6.28亿份、各类期刊0.57亿册，图书4.61亿册。上海还设立了“上海发布”“上海城市形象资源共享平台”“英语新闻资讯服务平台”等官方信息发布渠道。

上海新闻发布

2022年，由上海市人民政府新闻办公室（网址：<http://www.shio.gov.cn>）组织召开的市委新闻发布会、市政府新闻发布会（通气会）等共41场，介绍并解读了二十多项重大政策、重要活动等情况，开展“奋进新征程建功新时代”党委主题新闻发布，5300多人（次）中外记者参加了新闻发布活动。

同时，根据新冠疫情防控不同阶段情况，及时牵头召开疫情防控新闻发布会，发布防控政策，回应社会关切，全年共举办137场，40家境内外媒体、3500余人次记者参加，成为市民群众获取疫情防控信息的重要渠道。“上海发布”微信、微博、抖音平台累计推送防疫信息近4500条，阅读量（播放量）超32亿次、视频直播量超4600万次。

2022年11月，“上海发布”英文账号“Shanghai Let's meet”入驻推特、脸书两大海外主流社交媒体平台，是上海对外发布权威政策、服务信息、讲述上海故事的官方账号。截至2023年6月底，共发布推文6500余条，累计触达1.8亿人次，粉丝数突破25万人。至此，“上海发布”入驻线上新媒体平台达到11个（包括海外号），总粉丝数超过2700万人，成为全国最具影响力的地方政务新媒体品牌之一。“上海发布”微信平台2022年共发布推文6540篇，全年累计阅读量近20亿次，日平均阅读量近548万

次。其中，有5篇取得1000万多的阅读量，739篇超100万阅读量。

上海城市形象资源共享平台

IP SHANGHAI上海城市形象资源共享平台是中共上海市委宣传部、市委对外宣传办公室于2021年11月创立、由澎湃新闻承办的国内首个聚合征集、共享传播、孵化创新为一体的城市形象资源库。IP SHANGHAI首创城市形象数字传播内容平台概念，统筹全市资源，联动主流媒体和商业平台，面向海内外征集图片、视频、声音、文字、出版物、设计素材以及对外传播项目、活动、案例等资源。2022年底，IP SHANGHAI建立INS、Facebook等海外账号。截至2023年6月初，平台拥有专业创作者2.78万人，重点入驻机构近820家，各类素材资源达到65.11万件。2022年，IP SHANGHAI首次发布“全球城市形象数字IP”和《全球城市形象数字传播研究报告》、发布首个IP SHANGHAI传播实践产品——“在上海，为全球”全球传播企业案例最佳实践榜。还举办了“数字互动拜年”、“人人守沪，向春而行”故事征集活动、“我和我的上海”故事征集、“喝杯咖啡，一句话告白上海”等城市形象推广活动。2023年1月9日，“IP SHANGHAI”APP上线。

英语新闻资讯服务平台（CNS）

CNS（City News Service）在中共上海市委宣传部指导下，由上海市人民政府新闻办公室主办，是上海进一步做好境外人士服务工作的重要举措。平台聚焦在沪各阶层、各行业、各年龄段外籍人士，突出“来上海、在上海、为上海”主题，授权上海日报社全面承建和运营，以官网和微信服务号为主，聚焦城市重大新闻、政策服务类实用信息、文化生活类融合资讯，专设政策咨询解读、文化生活专区、专栏，在互动中回应外籍人士关切，满足其个性化资讯服务需求。

上海世纪出版集团

上海世纪出版集团成立于1999年2月，是经中宣部、原新闻出版署批准成立的全国第一家出版集团和首批全国文化体制改革试点单位之一。目前已发展成为集书刊出版、印刷印务、实体书店、艺术品经营四大业务板块于一体的综合性大型出版传媒集团，是国内外具有广泛影响力的文化生产和内容提供企业之一。多年来，集团在“努力成为一代又一代中国人的文化脊梁”的使命感召下，完成了《辞海》《大辞海》《汉语大词典》《十万个为什么》等标志性重大文化工程，出版了一大批精品力作。特别是在获得“五个一”工程奖、中国出版政府奖、中华优秀出版物奖、中国好书等国家级出版奖项方面处于全国领先地位。集团221个项目入选“十三五”国家重点出版物出版规划，118个项目入选“十四五”国家重点出版物首批出版规划，国家中长期出版规划项目入选数稳居全国出版集团首位。此外，集团在承担国家出版基金项目、国家古籍整理出版资助项目、国家古籍工作规划项目、国家辞书规划项目等国家级重大项目的规模上也位居全国出版集团前列。

媒体机构

上海报业集团

上海报业集团成立于2013年10月，是中国经济规模最大的报业集团，也是新型主流媒体集团建设的先行者。

上海报业集团组建以来，大力推进媒体深度融合整体转型，率先实现传统主流媒体转战互联网主阵地。集团拥有《解放日报》《文汇报》《新民晚报》《上海日报》等知名报刊杂志，拥有上观新闻、澎湃新闻、界面财经社等多个知名新媒体，拥有全国重点新闻网站东方网，以及三联书店出版社、文汇出版社等出版单位。集团聚焦对外传播，打造了第六声（Sixth Tone）、SHINE等外宣新媒体，承运了IP SHANGHAI、City News Service等国际传播平台。

截至2022年底，集团拥有网站、客户端、微博、微信公众号、手机报等多种新媒体形态共计332个端口，覆盖用户超过9.55亿。集团已从一家以报刊为主的传统报业集团，转变为新媒体收入占媒体主业收入接近七成的全媒体集团。

集团围绕“智能融媒体中心”“政务新媒体平台”“新闻内容可视化”等媒体场景探索的一批数字化转型项目初见雏形。集团以“融媒轻骑兵”为抓手，以“融媒工作室”为载体，推进深化内容供给侧改革。集团坚持“开门融合”，与各行业深度全连接，强化融入城市数字化转型服务，探索上海特大城市为民服务和社会治理新方案。

集团积极探索“文化+”产业发展新路，业务覆盖会展策划、电子竞技、动漫出版、新概念书店、美术馆、文创设计和文化金融服务等。集团发起设立了八二五新媒体产业基金、瑞力创新股权投资基金、众源文化产业投资基金，目前基金管理规模已逾200亿元。

上海广播电视台、上海文化广播影视集团有限公司

上海广播电视台、上海文化广播影视集团有限公司（简称“文广集团”）是国内领先的广播电视及互联网新型主流媒体及大型综合国有文化传媒企业。业务涵盖媒体运营及网络传输、内容制作及版权经营、互联网新媒体、现场演艺、文化旅游及地产、文化金融与投资、视频购物等领域，形成了完整的文化产业生态。文广集团旗下拥有东方卫视、第一财经等12个电视频道（含1个国际频道）、12套广播频率、13个全国数字付费电视频道、5种公开发行的报纸杂志、1家上市公司——东方明珠新媒体股份有限公司、8家文艺院团以及多个著名的演出场馆和文化设施、各级控股企业196家。

城市旅游

上海是中国主要旅游城市之一，也是一座国际化旅游城市。2022年，全市旅游产业实现增加值874.02亿元。至2022年末，全市有星级宾馆165家，其中五星级宾馆61家；旅行社1885家，其中经营出境旅游业务的294家；A级旅游景点134个；红色旅游基地34个；旅游咨询服务中心61个。

2022年，上海接待国际入境游客63.18万人次，全年入境旅游外汇收入17.22亿美元；接待国内游客18816.17万人次，国内旅游收入2080.14亿元。

城市景观

外滩

全长4千米，位于黄浦江畔，是上海著名的旅游景点，也是中国著名历史文化街区。外滩西侧矗立着风格迥异的中西建筑群，堪称“万国建筑博览”，是近代上海历史的缩影。

人民广场

位于市中心，是融行政、文化、交通、商业为一体的园林式广场。广场绿化总面积达8万平方米。

东方明珠广播电视塔

位于上海陆家嘴地区，集广播电视发



射、娱乐、游览于一体，塔高468米，该塔267米处设有旋转餐厅；底层的上海城市历史发展陈列馆则浓缩再现了上海开埠以来的历史。

上海中心

位于上海陆家嘴地区，大厦主体建筑总高度632米，是上海建筑高度最高、单体最大的商务楼宇，也是目前位列中国第一、世界第二的摩天高楼。是一座集办公、酒店、会展、商业、观光等功能于一体的垂直城市。

上海国际旅游度假区

规划面积约24.7平方千米，其中核心区约7平方千米。上海迪士尼度假区位于上海国际旅游度假区核心区内，是中国内地首个、亚洲第三个、全球第六个迪士尼度假区，主要包括上海迪士尼乐园、上海迪士尼乐园酒店、玩具总动员酒店、迪士尼小镇以及星愿公园。

武康路

位于上海衡山路—复兴路历史文化风貌区内，是一条“浓缩了上海近代百年历史”的“名人路”，沿线有优秀历史建筑总计14处、保留历史建筑37处。具有西班牙式、法国文艺复兴式等风格的建筑。2011年入选“第三批”中国历史文化名街。



张园

位于上海南京西路风貌保护区核心位置，始建于1882年，占地面积约5.6万平方米。作为近代上海历史文化的见证和海派文化的瑰宝，原张园区域内先后建成了170幢不同风格的里弄建筑，是上海现存规模最大、保存最完整、建筑风格最丰富的石库门建筑群，堪称活着的“石库门博物馆”。

今朝8弄

位于虹口区四川北路，面积1.5万平方米，包括8条里弄、60幢石库门和多幢优秀百年历史建筑，如历经百年沧桑的精致大宅“颍川寄庐”，见证历史变迁的石库门弄堂社区“公益坊”，融汇中西的“宸虹园”等。

创意园区

近年来上海通过与产业发展结合，与工业布局调整和保护历史建筑结合，与区域功能特色结合，推动创意产业发展。自2000年起，全市创意产业园区涉及工业设计、室内设计、建筑设计、广告设计、服装设计、游戏软件、动漫艺术、网络媒体、时尚艺术、影视制作、品牌发布、工艺品制作等多种产业门类，先后形成了“8号桥”“M50”“锦和越界田林坊”“800秀”“音乐谷产业园”等一批创意产业园区。

8号桥

位于建国中路、局门路一带，有1—4期，建筑面积12万平方米，楼宇之间以桥连接。园区已吸引130多家创意类、艺术类、时尚类企业入驻，成为名副其实的创意策源地和文化时尚聚集地。

800秀

位于常德路800号，建筑面积约3万平方米。以多功能秀场为中心，创意办公与创意餐饮分布在“南北两翼”，将秀展、时尚发布与产业有机结合。引进了Gap服装、FROG工业设计、HMD建筑设计等十多个国家和地区的50多家优质企业入驻。

锦和越界田林坊

位于田林路130号，面积约4.4万平方米，前身为上海航天803研究所。田林坊打破了原先航天技术研究所的园区边界，保留了原有的生态系统结构，留存大量植被，与锦和尚城相连，构成漕河泾地区独具特色的大型开放式创意园区。

M50创意园

园区位于莫干山路50号，建筑面积4.1万平方米，是目前上海最具规模和影响力的创意产业基地之一，以视觉艺术、时尚创意为主题，吸引了20个国家和地区及国内10多个省市区的165家企业入驻。

上海音乐谷产业园区

上海音乐谷位于虹口区中部，以“国家音乐产业基地”为中心，以海伦路、溧阳路、四平路、梧州路围合的28万平方米核心区域，区内保留8座具有百年历史的桥梁，是上海目前唯一保存完整水系格局的历史文化风貌地区，也是上海唯一一片以音乐为主题并形成相关音乐文化产业链的独特区域。

上海国际时尚中心

位于杨树浦路2866号，原为裕丰纺织株式会社、上海国棉十七厂所在地。上海国际时尚中心的多功能秀场享有“亚洲第一秀场”美誉，每年承办上海时装周、大型音乐节等各类国内外文化、时尚活动。

上生·新所

位于延安西路1262号，通过对历史建筑的修缮保护、工业建筑的改造装饰及园区景观的更新升级，将原有的厂区改造成开放式的创意园区及市民活动空间。引进文创企业二十余家。

美食购物

老城隍庙

老城隍庙汇聚了具有浓郁海派文化特色的古玩商品市场和餐厅、茶楼，

还集中了南翔小笼、三丝眉毛酥、桂花拉糕、鸽蛋圆子、八宝饭等上海著名小吃。

南京路商业街

南京路素有“中华商业第一街”的美称，是上海最繁华的商业街。汇聚了一些新兴购物商家及被称为“老字号”的百年老店，成为中外游客的购物天堂。

静安寺商圈

静安寺商圈集聚了众多高端服务业和高档国际品牌，一大批国际著名跨国公司以及领事馆等入驻辖区，跨国公司地区总部、世界500强企业达数百家。是一个汇集现代化的商业商务、餐饮娱乐、交通住宿等资源的综合性商圈。

淮海中路—新天地

淮海路商业街被称为“东方香榭丽舍大街”，除以供应高档流行商品和品牌服饰为主的大型商厦外，还开设有许多高端品牌专卖店、旗舰店。上海新天地以独特的石库门建筑为基础，将传统石库门里弄与现代新建筑相结合，集历史文化、旅游餐饮、商业娱乐等功能于一体。

田子坊

不仅保有传统石库门建筑，还有各个时代的工厂建筑。弄堂里店铺众多，以本地文化的手工艺品最多，像雪花膏、旗袍、银匠、剪纸等都浸润着老上海风韵。

徐家汇商圈

上海西南地区最重要的商业中心和公共活动中心，集购物、休闲于一体，汇聚了港汇恒隆广场、东方商厦、汇金百货、美罗城等一批知名商场。

小陆家嘴商圈

目前包括正大广场、上海国金中心商场、金茂大厦裙楼金茂时尚生活中心和环球金融中心内商业部分，旨在打造成世界级地标商圈，成为人人向往的“购物天堂”。



北外滩商圈

包括北外滩、虹口足球场、瑞虹天地三大区域，地标“上海白玉兰广场”，面积达42万平方米，坐拥“浦西第一高楼”超5A的写字楼，“上海最潮外滩W酒店”“世界最大楼体LED屏”“上海最高空中停机坪”，综合商场里众多首店、老字号纷纷入驻。

历史地标

中国共产党第一次全国代表大会纪念馆

位于兴业路1号。2021年6月3日中共一大纪念馆正式开馆，由中国共产党第一次全国代表大会会址、宣誓大厅、新建展馆等部分组成。1921年7月23日晚，中国共产党第一次全国代表大会在望志路106号（今兴业路76号）正式召开。

中国共产党第二次全国代表大会会址

位于老成都北路7弄30号。1922年7月16日至23日，中国共产党在这里召开第二次全国代表大会第一次会议。

中共四大纪念馆

位于四川北路1468号，完整再现1925年中共四大在上海召开的历史。因原址于一·二八事变中毁于战火，为异地重建。

上海孙中山故居

位于香山路7号。为1920年至1924年，孙中山先生在上海的寓所，系当时旅居加拿大的华侨集资购买赠送孙中山先生。

上海茂名路毛泽东旧居

位于茂名北路120弄。1924年2月中旬，毛泽东在担任中共中央局秘书、国民党上海执行部执行委员、组织部秘书等职务期间，曾在此居住。

中国共产党代表团驻沪办事处纪念馆（周公馆）

位于思南路73号、71号。曾于1946年至1947年间，作为中国共产党代表团驻沪办事处。周恩来曾多次在这里举行记者招待会、会见著名爱国人士等。

上海宋庆龄故居

位于淮海中路1943号，是一幢红瓦白墙的小洋房建筑。1949年至1963年，宋庆龄在此工作、生活长达15年。

鲁迅故居

位于山阴路132弄9号，为鲁迅生前居住和工作的寓所。鲁迅在这里进行了大量的创作、翻译与编辑工作，参与了“中国自由运动大同盟”和“左联”等组织。

上海淞沪抗战纪念馆

位于友谊路1号，是反映两次淞沪抗战的专题纪念馆。纪念馆与上海淞沪抗战纪念公园形成“馆园合一、文绿结合、史艺并举”的模式。

四行仓库抗战纪念馆

位于光复路1号。1937年日本侵略军进攻上海，中国军队在此与日军展开了长达三个月的淞沪会战。修缮后的四行仓库以各种手法“还原”了八百壮士抗战全貌。

豫园

占地面积2万余平方米，始建于明嘉靖三十八年（公元1559年），是著名的江南古典园林，素有“城市山林”美誉。

龙华寺

始建于北宋太平兴国二年（公元977年），上海历史最悠久、规模最大、建筑最雄伟的佛教寺院，以古寺、古塔、龙华庙会、龙华晚钟等成为了

宗教旅游的胜地。

玉佛寺

上海名刹，因清光绪八年（公元1882年），普陀山僧人慧根从缅甸请来玉佛两尊并建寺而得名。寺内玉佛楼供奉的玉雕释迦牟尼坐像高1.9米、宽3.4米。

嘉定孔庙

建于南宋嘉定十二年（公元1219年），享有“吴中第一”之称。庙内设中国科举制度陈列馆，“育才”“兴贤”“仰高”三座牌坊，还保存有宋代著名哲学家、教育家朱熹的大字碑等。

松江方塔

建于五代后汉乾祐二年（公元949年），九级方形，高42.5米。该塔因袭唐代砖塔结构，是江南古塔中保存原有构件较多的一座。

朱家角古镇

上海保存最完好的江南水乡古镇，素有“东方威尼斯”之称。古镇内，石桥、乌篷船、小桥流水、明清古宅等，共同构成悠闲安逸、古朴恬淡的江南田园韵味。

1933老场坊

原上海工部局宰牲场。在结合历史风貌的基础上，吸引不少特色小店、餐馆、工作室入驻。



SHANGHAI LET'S MEET



附录

Appendixes



SHANGHAI LET'S MEET



SHANGHAI LET'S MEET

推进浦东引领区建设

2021年7月15日，《中共中央国务院关于支持浦东新区高水平改革开放打造社会主义现代化建设引领区的意见》发布（下称《意见》），明确了推动浦东高水平改革开放，为更好利用国内国际两个市场两种资源提供重要通道，构建国内大循环的中心节点和国内国际双循环的战略链接，在长三角一体化发展中更好发挥龙头辐射作用，打造全面建设社会主义现代化国家窗口。《意见》提出：到2035年，浦东现代化经济体系全面构建，现代化城区全面建成，现代化治理全面实现，城市发展能级和国际竞争力跃居世界前



列；到2050年，浦东建设成为在全球具有强大吸引力、创造力、竞争力、影响力的城市重要承载区，城市治理能力和治理成效的全球典范，社会主义现代化强国的璀璨明珠。该意见的发布，标志着浦东踏上了更高水平改革开放的新征程。围绕社会主义现代化建设引领区建设目标，浦东新区制定了《浦东新区推进高水平改革开放打造社会主义现代化建设引领区实施方案》，共100条450项具体举措。

一年多来，浦东引领区建设取得重要进展。着力加强改革系统集成，推出一批重大改革举措，“一业一证”31个试点行业累计发放3200余张行业综合许可证，市场主体登记确认制已受理企业设立登记超过1万户次。深入推进制度型开发，形成一批政策制度创新成果，全国首家外资独资券商、首批外商独资公募基金等一批首創性外资项目落户，国内首单外资班轮船公司“外贸集装箱沿海捎带”业务在洋山港正式落地，全年新引进首店超200家。全面提升全球资源配置能力，打造一批高能级功能性平台，全国首批以人民币计价并向境外投资者全面开放的期权品种原油期货上市交易，全国性大宗商品仓单登记中心正式设立，上海数据交易所挂牌数据产品已超过800个。引领区建设实施方案450项任务中完成或基本完成的比例超过90%。2022年，浦东地区生产总值增长1.1%，以全国八千分之一的面积，创造了全国七十五分之一的GDP。固定资产投资增长11.4%，货物出口总额增长8.8%，一般公共预算收入增长1.6%。

2021年，上海自贸区临港新片区获批“外贸集装箱沿海捎带业务”试点。在临港新片区内，允许符合条件的外国、香港特别行政区和澳门特别行政区国际集装箱班轮公司，利用其全资或控股拥有的非五星旗国际航行船舶，开展大连港、天津港、青岛港与上海港洋山港区之间，以上海港洋

山港区为国际中转港的外贸集装箱沿海捎带业务试点，由此带动洋山港的中转集拼业务发展、吸引境外船公司在洋山港进行货物中转、增加码头集装箱吞吐量、提升洋山港枢纽能级，也进一步提升上海港国际航运中心能级。

长三角一体化

长江三角洲（简称“长三角”）地区是我国经济发展最活跃、开放程度最高、创新能力最强的区域之一。2018年11月5日，中国国家主席习近平在首届中国国际进口博览会上宣布，支持长江三角洲区域一体化发展并上升为国家战略。2019年12月，中共中央、国务院印发实施《长江三角洲区域一体化发展规划纲要》。长三角一体化规划范围包括上海市、江苏省、浙江省、安徽省全域（面积35.8万平方千米）。以上海、南京、杭州、宁波、合肥等27个城市为中心区（面积22.5万平方千米），辐射带动长三角地区高质量发展。以上海青浦、江苏吴江、浙江嘉善为长三角生态绿色一体化发展示范区（面积约2300平方千米），示范引领长三角地区更高质量一体化发展。以上海临港等地区为中国（上海）自由贸易试验区新片区，打造与国际通行规则相衔接、更具国际市场影响力和竞争力的特殊经济功能区。

多年来，长三角枢纽型、功能性、网络化的基础设施体系，创新引领的区域产业及协同创新体系建设不断取得新进展，区域生态环境质量持续改善，优质公共服务供给能力明显提升，地区经济总量占全国比重由2018年的23.5%上升到2021年的24.1%，对全国经济贡献度进一步提高。

截至2021年上半年，上海建成和在建的重大科技基础设施已达14个，在集成电路、生物医药等关键领域取得许多突破性成果。国家技术转移东部中心在长三角地区设立了19个分中心网络，在长三角地区撮合达成技术交易22.5亿元。长三角科技资源共享服务平台自2019年开通以来已集聚大型科学仪器36959台（套）。上海证券交易所在长三角区域布局32个上市服务基地及工作站。截至2021年9月底，长三角三省一市已在科创板挂牌上市企业160家，占全国比重47%。

在交通领域，沪苏通铁路一期等铁路项目建成通车，沪苏湖铁路等铁路项目加快推进，长三角高铁总里程突破6000千米。上海已开设沪苏、沪浙毗邻地区公交客运衔接线路29条，8条省际对接道路建成通车。芜湖、南京、江阴、苏州等主要港口实现至洋山深水港的集装箱江海直达运输，世界级港口群一体化治理体系建设等重点工作有序推进。

在能源领域，浙沪联络线一期、如东—崇明天然气过江管道、上海LNG接收站一期储罐扩建等天然气重点项目建成投运。淮南—南京—上海1000千伏特高压交流输电工程过江通道等重大电力项目建成并投入运营。

在信息化领域，推进5G网络长三角率先布局和先行先试，累计建成5G基站22.1万个，占全国总量的26.9%。在工业互联网、车联网、智能制造、智慧城市等重点领域创新应用示范超1000个。

在公共服务共享方面，由上海牵头在全国率先开展区域异地门诊医疗费用直接结算工作。目前已实现全域互联互通，120个政务服务事项实现跨省市“一网通办”。截至2021年9月底，长三角异地门诊直接结算超593万人次，涉及医疗费用15.5亿元。119个政务服务事项已经实现在41个城市跨省市通办，开通567个专窗办理点，身份证、驾驶证、行驶证等30类高频电子证照共享互认。由上海牵头联合发布71家长三角异地养老机构名单，提

供更多异地养老新选择；联合发布长三角区域房车、养生、体育、会展四个专项旅游产品40个，长三角“高铁+”旅游产品线路等66条。上海推动建立疫情联防联控和复工复产“7+5+6”项协同机制，筑起疫情联防联控的共同防线，搭好复工复产的协同平台，推进公共卫生常态化合作。

2023年2月，国务院批复《长三角生态绿色一体化发展示范区国土空间总体规划（2021—2035年）》（以下简称《规划》）。《规划》提出，实施生态优先、绿色低碳发展，创新驱动、高质量发展，多中心、网络化、融合式空间发展，跨界协同、一体化发展的空间战略，建设人与自然和谐共生的中国式现代化示范区。《规划》强调，在坚守耕地保护、生态保护、自然和文化遗产保护等安全管控底线的基础上，到2035年，示范区规划建设用地总规模控制在803.6平方千米以内，较现状建设用地减少15.7平方千米。《规划》明确，示范区将优化国土空间格局。立足区域资源禀赋和江南水乡特色，扩大生态空间，保障农业空间，优化城镇空间，构建“一心、两廊、三链、四区”的生态格局、“四带多区”的农业发展格局和“两核、四带、五片”的城乡空间布局。《规划》提出，示范区将促进绿色低碳发展。着力扩大蓝绿空间，到2035年，河湖水面率不低于20.6%，森林覆盖率大于12%。加快形成节约资源保护环境的空间格局和绿色生产生活方式，绿色交通出行比重提升至80%。《规划》强调，聚焦生态环境共保共治，建设太浦河、京杭运河清水绿廊，统一示范区环排排放标准，城镇污水收集处理率达到100%，水体水功能区水质达标率100%，国控断面优Ⅲ类比例100%。同塑江南运河、太湖—黄浦江、嘉兴—吴淞江三条历史文化带。统筹示范区轨道交通网络，打通省界断头路。促进高等级公共服务设施统筹布局、共建共享。



五个新城

上海在“十四五”规划（2021—2025年）中提出，要按照“产城融合、功能完备、职住平衡、生态宜居、交通便利”的要求，和独立的综合性节点城市定位，运用最现代的理念，集聚配置更多教育、医疗、文化等优质资源，建设优质一流的综合环境，着力打造上海未来发展战略空间和重要增长极，在长三角城市群中更好发挥辐射带动作用。2021年初，以嘉定、松江、青浦、奉贤、南汇为代表的“五个新城”首次写入上海市政府工作报告。至年末，制定“1+6+5”新城规划建设总体政策框架，完成新城总体城市设计。50家企业总部、62家研发中心签约落户新城。91个民生重大项目、25项交通重大工程开工建设，总投资超过1000亿元。两港大道快速化、崧泽高架西延伸等重点交通项目相继建成。

立足新起点，上海将全面落实长三角一体化发展规划“十四五”实施方案、新一轮三年行动计划，在科技攻关、产业协同、港口群建设、公共服务便利共享、生态环境联保共治等方面，加快推进24项重点协同深化事项。深入推进长三角生态绿色一体化发展示范区制度创新、实践应用和复制推广，加快推进水乡客厅、淀山湖岸线治理、西岑科创园区等82项重大项目建设。

2021年3月上海发布《关于本市“十四五”加快推进新城规划建设的实施意见》（下称《意见》）。《意见》提出的建设目标是，到2025年，五个新城常住人口总规模达到360万左右，新城所在区的GDP总量达到1.1万亿元，基本形成独立的城市功能，在长三角网络中初步具备综合性节点城市的地位。到2035年，五个新城各集聚100万左右常住人口，基本建成长三角地区具有辐射带动作用的综合性节点城市。《意见》提出实行差异化人口和人才政策，加大对紧缺急需人才和优秀青年人才的引进力度，探索出台与中心城区差异化的购房和租赁政策，并从产业、公共服务、交通、人均环境等方面增强新城的吸引力。五个新城将基本实现普惠性公共服务优质均衡布局，15分钟社区生活圈功能更加完备。在交通方面，五个新城也将形成支撑“30、45、60”出行目标的综合交通体系基本框架，即30分钟实现内部通勤及联系周边中心镇，45分钟到达近沪城市、中心城和相邻新

城，60分钟衔接国际级枢纽。除了安居，五个新城也将成为人才的乐业之所，将高起点布局先进制造业和现代服务业，高浓度集聚各类创新要素，实现新增一批千亿级产业集群。

2022年聚力全面推进五个新城建设，优化城市空间布局。坚持统筹好功能定位、空间规模、产业结构，推动规划、政策、项目落地，推进资源要素科学配置和合理流动，打造“一城一中心”、塑造“一城一意象”，促进市域发展格局重塑、整体优化。

提升新城产业发展能级。深入推进“一城一名园”建设，高起点布局先进制造业和现代服务业。持续打造嘉定国际汽车智慧城、青浦长三角数字干线、松江长三角G60科创走廊、奉贤东方美谷、南汇数联智造品牌。加快建设10个示范样板区。

构建新城综合交通体系。加快建设“一城一枢纽”，打造内外衔接、站城一体的多层次交通网络。强化新城与长三角城市、近沪枢纽和相邻新城的便捷连接，加快推进沪苏湖铁路上海段和轨道交通南汇支线、嘉闵线、13号线西延伸等项目建设。完善新城内部公共交通体系，有序推进中运量骨干公交系统、智慧交通等项目落地。

提升新城公共服务水平。建设全龄友好生活圈，打造一批服务新城、辐射区域的高能级公共服务设施。推动优质教育、医疗、养老等资源落户新城，新建17所中小学、13所幼儿园，推进新城市级医院项目建设。实施租购并举的人才住房政策。加快建设新城“绿心”公园，推进新城绿色低碳试点区建设。

嘉定新城

城市规划：打通长三角一体化和虹桥国际开放枢纽的链接通道，实施“北拓西联”扩区计划：向北，拓展至嘉定工业区北区，规划面积扩大至159.5平方公里；向西，联动安亭枢纽，形成2.2平方公里的交通枢纽功能联动区，整体构建“一核（远香湖中央活动区）一枢纽（安亭枢纽）、两轴（沪宁发展轴）四片区（沿江发展轴）”的城市空间新格局。

产业定位：打造“国际汽车智慧城”品牌，以世界级汽车产业中心核心承载区为依托，建设“汽车智造领跑+智能传感领航+精准医疗领先”的特色产业体系，打造发展动能强劲的重要增长极。



松江新城

城市规划：按照独立的综合性节点城市定位，围绕“一廊一轴两核”打造未来发展战略空间和重要增长极：一廊，即长三角G60科创走廊；一轴，即城乡统筹发展轴，纵横松江南北、联动城市乡村；两核，即“松江枢纽”核心功能区、“双城融合”核心功能区，着力促进松江新府城和松江大学城的深度融合。

产业定位：打响“60科创走廊”品牌，落实长三角G60科创走廊国家

战略，全力打造“中国制造迈向中国创造的先进走廊、科技和制度创新双轮驱动的先试走廊、产城融合发展的先行走廊”。



青浦新城

城市规划：聚焦“一个中心、三个片区”的1+3重点区域，“1”是中央商务区，“3”是城市更新实践、未来新城样板区、产业创新园区，在建



设推进和城市运营机制等方面作出新探索。“水”为青浦新城最突出的文化标志，构建以东大盈港、淀浦河、上达河为骨干的“上字水轴”，成为青浦新城生态、功能、交通、活力的城市骨架。

产业定位：打响“长三角数字干线”品牌，实施长三角生态绿色一体化发展示范区和国家进口博览会战略，承接虹桥商务区、西岑科创中心、市西软件信息园创新辐射及产业链延伸，加快新一代信息技术融合应用，形成最具活力的数字经济发展带。

奉贤新城

城市规划：聚焦五大重点片区，包括依托上海之鱼和中央林地蓝绿交融的“新城中心”、数字化国际产业城区的“数字江海”、链接临港新片区的“国际青年社区”、“南桥源城市更新区”和“东方美谷大道”。

产业定位：打响“东方美谷”品牌，建设集研发设计、智能制造、检测检验、展示体验、平台交易等于一体的魅力健康产业集群，成为美丽健康产业创新策源地、国际企业布局首选地和全球时尚前沿新高地。



南汇新城

城市规划：形成“一核一带四区”的空间结构，对标国际最高标准最高水平，高质量重点规划建设“国际创新协同区、现代服务业开放区、洋山特殊综合保税区（芦潮港区域）、前沿科技产业区”四大区域。

产业定位：打响“数联智造”品牌，以数字赋能为引领，以智能制造为特色，推进数据便捷联通，聚焦硬核科技产业、高端前沿产业，大力发展集成电路、人工智能、生物医药、航空航天等重点产业，建设面向未来的高端产业基地。



《上海概览2023》

特约编辑：吴晓艳

责任编辑：王吟

艺术顾问：许志刚

图片编辑：梁嫣佳

书籍设计：董伟

摄影：蔡斌 蔡晴 陈鸿钧

陈奕扬 丁汀 范筱明

顾巍 何忠鸣 华家顺

蒋月琴 金祥龙 李羽佳

刘健 刘杰 潘心一

沈国栋 孙金伟 王峰

王宏球 王洪刚 王佳斌

吴胜波 武夷彰 肖扬

许枫 杨伯荣 朱莉

朱琪 朱伟辉

本书由IP SHANGHAI平台供图。



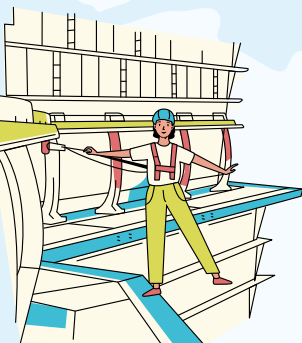
全球咖啡馆数量最多的城市： 上海

据统计，截至2023年5月，上海共有8530家咖啡馆，数量远超纽约、伦敦、东京等，是全球咖啡馆最多的城市。



世界最大地下音乐剧场： 上海文化广场

位于复兴中路，建筑面积64476.4平方米，最深处达26米，座位数为2011个，是目前世界上最大、最深、座位最多的地下剧场。



全球最高户外全透明 无护栏空中步道： 金茂云中漫步

位于金茂大厦88层观光厅的玻璃步道：全长60米、宽1.2米、高度340.6米，是目前全球最高的摩天大楼户外全透明、无护栏空中步道。

世界之的产业长廊： G60科创云廊（在建）

位于松江新城，全长1.5公里，由23栋高层商务办公建筑群组成。全面建成后的“拉斐尔云廊”将有望成为世界上最长的城市产业长廊。



全球面积最大的滑板公园： 上海新江湾城SMP滑板公园

位于杨浦区，占地面积约13700平方米，这里有世界上最大的滑板碗池，世界最大的垂直赛道。

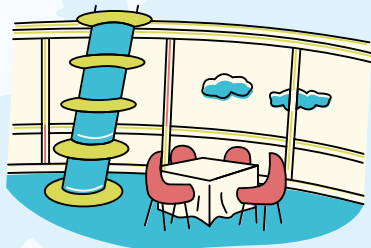
全球最重阻尼器： 上海中心大厦阻尼器

位于上海中心125层，自重约1000吨的“电涡流摆式调谐质量阻尼器”，电涡流技术是世界上首次用于风阻阻尼器，为中国人首创。



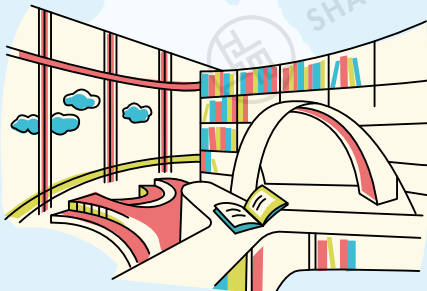
全球建筑物中最高餐厅： J酒店上海中心天之锦餐厅

位于上海中心120层的J酒店上海中心天之锦餐厅以距离地面556.36米的高度，刷新了吉尼斯世界纪录。



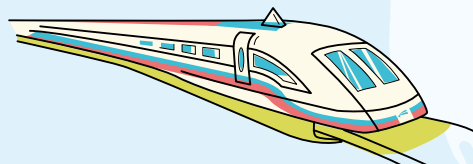
全球最高的书店： 朵云书院旗舰店

位于上海中心52层，朵云书店距离地面239米，是目前全球海拔最高的商业书店。



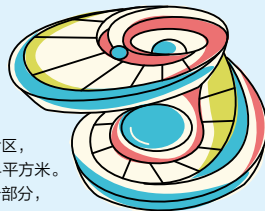
运营里程、列车数量、 全自动驾驶规模三个“世界第一”： 上海地铁

截至2022年末，上海地铁以831千米运营里程位居世界第一，目前上海有20条地铁运营线路，有508座车站，也是世界上地铁最繁忙的城市之一。



世界首条投入商业运营的高速磁浮铁路： 上海磁浮列车示范线

2002年12月开始运营，示范线连接上海浦东国际机场和龙阳路站，全长约30千米，行程8分钟，最高运行速度可达430公里/小时。



世界建筑面积最大的天文馆： 上海天文馆

位于中国（上海）自由贸易试验区临港新片区，2021年7月17日正式开馆，建筑面积38164平方米。主展区包括“家园”“宇宙”“征程”三个部分，帮助观众塑造完整的宇宙观。

世界最大室内滑雪场： “耀雪·冰雪之星”（在建）

总建筑面积达22.7万平方米，包含9万平方米室内滑雪场、25个雪地游乐项目、2.8万平方米水乐园的世界级地标。



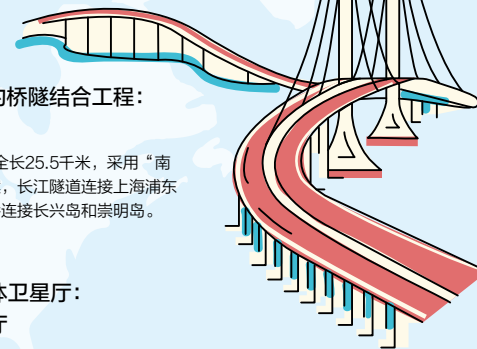
世界之最 在上海

全球咖啡馆数量最多的城市在哪里？

世界最大的天文馆在哪里？

世界最高的餐厅又在哪儿？

答案都是上海，
上海的高度、速度、广度引领世界，
让人民自豪！



世界规模最大的桥隧结合工程： 上海长江隧桥

2009年建成通车，全长25.5千米，采用“南隧北桥”的建设方案，长江隧道连接上海浦东和长兴岛，长江大桥连接长兴岛和崇明岛。

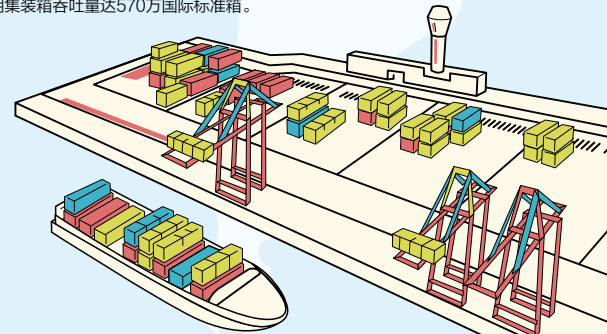
世界最大的单体卫星厅： 浦东机场卫星厅

位于浦东机场T1、T2两座航站楼南侧，总建筑面积62.2万平方米，卫星厅通过捷运系统与T1、T2无缝衔接，实现枢纽机场的中转功能，卫星厅整体建筑呈“工”字型，分S1和S2两部分，两者间以连廊相连。



世界集装箱吞吐量最多的港口： 上海港

截至2022年底，上海港集装箱吞吐量达到4730万国际标准箱，连续13年位居全球第一。其中，作为上海国际航运中心深水港区，洋山港集装箱吞吐量已超2200万国际标准箱，洋山四期集装箱吞吐量达570万国际标准箱。



图书在版编目 (CIP) 数据

上海概览. 2023 / 上海市人民政府新闻办公室,
上海市统计局编. -- 上海 : 上海人民出版社, 2023
ISBN 978-7-208-18281-3
I. ①上… II. ①上… ②上… III. ①上海-概况-
中国版本图书馆CIP数据核字(2023)第081922号

审图号: 沪S〔2023〕034号

上海概览 2023

上海市人民政府新闻办公室
上海市统计局 编

出版 上海人民出版社
(201101 上海市号景路159号)

发行 上海人民出版社发行中心

印刷 上海雅昌艺术印刷有限公司

开本 889×1194 1/32

印张 4.375

字数 100,000

版次 2023年7月第1版

印次 2023年7月第1次印刷

ISBN 978-7-208-18281-3

定价 48.00元



上海云概览



定价：48.00元