

# «Dryfix Royal 50»

## *Istruzioni d'uso*

**Gentile cliente,**

Avete scelto un prodotto di alta qualità. Il "Dryfix Royal 50" è un deumidificatore economico con la più recente tecnologia. Per un funzionamento ottimale, leggere le presenti istruzioni per l'uso prima della messa in servizio.

**Dopo il trasporto:** Dopo aver disimballato l'apparecchio, controllare brevemente se ci sono danni dovuti al trasporto. L'unità funziona con il refrigerante. Nonostante l'attenta annotazione sulla scatola di cartone può verificarsi un trasporto improprio. Pertanto, prima di utilizzare l'essiccatore per la prima volta, lasciarlo in posizione verticale per almeno 4 ore per garantire che il refrigerante si sia depositato saldamente nell'unità.

### INDICE

Istruzioni di sicurezza	2 – 6
Descrizione del prodotto	7
Installazione	8
Dati tecnici	9
Funzionamento	9 – 11
Funzione WIFI	12
Drenaggio di acqua di condensa	13-14
Manutenzione	15
Risoluzione problemi	16



## IMPORTANTI ISTRUZIONI DI SICUREZZA

- ☞ Il "Royal50" è un dispositivo a funzionamento elettronico. Pertanto, sorvegliare i bambini quando sono vicini al deumidificatore.
- ☞ Fare attenzione all'elettricità. Non inserire mai oggetti metallici nell'apparecchio.
- ☞ Non appoggiare alcun oggetto sul deumidificatore.
- ☞ Non bloccare l'area di uscita dell'aria dell'apparecchio e assicurarsi che ci sia spazio sufficiente sopra e intorno al ventilatore.
- ☞ Accertarsi che vi sia un'alimentazione d'aria sufficiente all'unità, altrimenti le prestazioni dell'apparecchio possono essere ridotte e, nel peggiore dei casi, possono verificarsi surriscaldamenti e/o incendi.
- ☞ L'apertura dell'apparecchio è consentita solo a personale qualificato.
- ☞ Accertarsi che non ci sia umidità sul apparecchio e che non entri nell'apparecchio.
- ☞ Utilizzare solo la tensione consigliata per il funzionamento dell'apparecchio.
- ☞ Assicurarsi che la spina sia pulita e correttamente collegata alla presa di corrente prima di mettere in funzione l'unità.
- ☞ Non toccare mai con le mani bagnate vicino alla spina o alla presa.
- ☞ Non riparare da soli i cavi difettosi o danneggiati dell'unità - si potrebbe subire una grave scossa elettrica.
- ☞ Non permettere mai che materiali facilmente infiammabili (ad es. gas/olio ecc.) si trovino nelle vicinanze dell'apparecchio.
- ☞ Se non si utilizza l'apparecchio per un lungo periodo di tempo, spegnerlo e scollegare il cavo di alimentazione.

**Spegnete immediatamente l'apparecchio e scollegatelo dalla alimentazione elettrica se qualcosa sembra non funzionare. In questo caso, si prega di contattare il proprio rivenditore e di non tentare di riparare l'unità da soli.**

**L'ecologico R290 viene utilizzato come refrigerante. R290 non ha alcun effetto nocivo sullo strato di ozono (ODP), un effetto serra trascurabile (GWP) ed è disponibile in tutto il mondo. Grazie alle sue proprietà energetiche efficienti,**

**R290 è un refrigerante eccellente per questa applicazione. A causa dell'elevata infiammabilità del refrigerante, è necessario adottare particolari precauzioni.**

☞ L'unità è progettata solo per l'uso con R290 (gas propano) come refrigerante previsto.

☞ Il circuito di raffreddamento è chiuso e il refrigerante non può fuoriuscire quando l'unità è in perfette condizioni. La manutenzione dell'apparecchio deve essere eseguita solo da un tecnico qualificato. Non rilasciare il refrigerante nell'atmosfera.

☞ Se si sospetta una perdita di gas propano, assicurarsi che nessuno entri nella stanza. Ventilare bene la stanza e permettere solo al personale addestrato di trovare la causa. Se la ventilazione non è possibile, informare i vigili del fuoco locali. R290 (propano) è infiammabile e più pesante dell'aria. Si accumula quindi prima sul pavimento. La dimensione minima del locale specificata di 4m<sup>2</sup> garantisce una riduzione della concentrazione di gas in caso di problemi. Sul piano tossicologico non è noto alcun effetto tossico specifico. Il prodotto ha un effetto narcotico in alte concentrazioni. Qualsiasi sintomo scompare rapidamente all'aria aperta.

**IMPORTANTE:** Non è consentito l'uso di fiamme libere, sigarette o altre possibili fonti di accensione all'interno o in prossimità dell'apparecchiatura.

☞ Il gas propano utilizzato è inodore. Pertanto, se un'unità è danneggiata, l'assenza di odore non indica che non ci siano perdite di gas.

☞ Tutti i componenti del deumidificatore sono progettati per il propano; sono privi di scintille. I componenti possono essere sostituiti solo con pezzi di ricambio identici.



**La mancata osservanza di questa avvertenza può provocare esplosioni, pericolo di morte o lesioni e danni materiali.**



## ISTRUZIONI DI SICUREZZA PER LA MANUTENZIONE

**I lavori di manutenzione possono essere eseguiti solo da specialisti addestrati. Preghiamo di osservare queste avvertenze se si deve intervenire nel circuito di raffreddamento quando si effettua la manutenzione di un deumidificatore con R290.**

Prima di iniziare a lavorare su impianti con refrigeranti infiammabili, sono necessari controlli di sicurezza per garantire che il rischio di accensione sia ridotto al minimo. Se l'impianto di refrigerazione deve essere riparato, prima di effettuare lavori sull'impianto è necessario adottare le seguenti precauzioni.

I lavori devono essere eseguiti secondo una procedura controllata per ridurre al minimo il rischio di presenza di gas o vapori infiammabili durante il lavoro.

Tutto il personale addetto alla manutenzione e le altre persone che lavorano nella zona devono essere informati della natura del lavoro svolto. Il lavoro in spazi ristretti deve essere evitato. L'area intorno all'area di lavoro deve essere separata. Assicurarsi che le condizioni nell'area siano sicure grazie al controllo che non vi siano materiali infiammabili.

L'area deve essere controllata prima e durante il lavoro con un rilevatore di refrigerante adatto per garantire che il tecnico sia a conoscenza di atmosfere potenzialmente infiammabili. Assicurarsi che l'apparecchiatura di rilevamento delle perdite utilizzata sia adatta all'uso con refrigeranti infiammabili, cioè che sia priva di scintille, adeguatamente sigillata o a sicurezza intrinseca.

Se si devono eseguire lavori a caldo sull'impianto di refrigerazione o sulle parti associate, devono essere disponibili adeguati dispositivi antincendio.

Posizionare un estintore a polvere secca o a CO<sub>2</sub> vicino alla zona di carico.

Nessuna persona che esegue lavori su un impianto di refrigerazione in cui sono esposte tubazioni che contengono o hanno contenuto refrigerante infiammabile deve utilizzare fonti di ignizione in modo tale che vi possa esserci un rischio di incendio o di esplosione. Tutte le possibili fonti di accensione, compreso fumare sigarette o simili, devono essere tenute sufficientemente lontane dal luogo di installazione, riparazione, smontaggio e smaltimento, poiché il refrigerante infiammabile può essere rilasciato nello spazio circostante. Prima di lavorare, misurare l'area intorno all'unità per assicurarsi che non ci siano pericoli di infiammabilità o di accensione. Si devono affiggere cartelli di divieto di fumare.

☞ Assicurarsi che l'area sia all'aperto o adeguatamente ventilata prima di interferire con il sistema o di eseguire lavori a caldo. Durante il periodo di lavoro deve esserci un'adeguata ventilazione. La ventilazione dovrebbe distribuire in modo sicuro il refrigerante rilasciato e preferibilmente rilasciarlo nell'atmosfera dall'esterno.

☞ Quando i componenti elettrici vengono sostituiti, devono essere adatti allo scopo e alla corretta specificazione. Le linee guida del produttore per la manutenzione e l'assistenza devono essere sempre rispettate. In caso di dubbio, contattare l'ufficio tecnico del produttore.

Per i sistemi con refrigeranti infiammabili devono essere eseguite le seguenti prove:

- La dimensione della carica corrisponde alla dimensione del locale in cui sono installati i componenti contenenti il refrigerante.
- Le macchine di ventilazione e le uscite d'aria funzionano correttamente e non sono ostruite.
- Se si utilizza un circuito di raffreddamento indiretto, il circuito secondario deve essere controllato per verificare la presenza di refrigerante.
- Le marcature sull'unità sono ancora visibili e leggibili. Le marcature e i caratteri illeggibili devono essere corretti.
- I tubi o i componenti del refrigerante vanno installati in un luogo in cui è improbabile che siano esposti a qualsiasi sostanza che possa attaccare i componenti contenenti refrigerante, a meno che i componenti non siano fatti di




materiali intrinsecamente resistenti alla corrosione o adeguatamente protetti dalla corrosione.

☞ La riparazione e la manutenzione dei componenti elettrici deve includere controlli di sicurezza iniziali e procedure per il collaudo dei componenti. Se si verifica un guasto che potrebbe compromettere la sicurezza, non è necessario collegare l'alimentazione al circuito fino a quando non è stato risolto in modo soddisfacente. Le apparecchiature difettose non devono continuare a funzionare se il guasto non può essere eliminato.

I controlli di sicurezza iniziali includono questo:

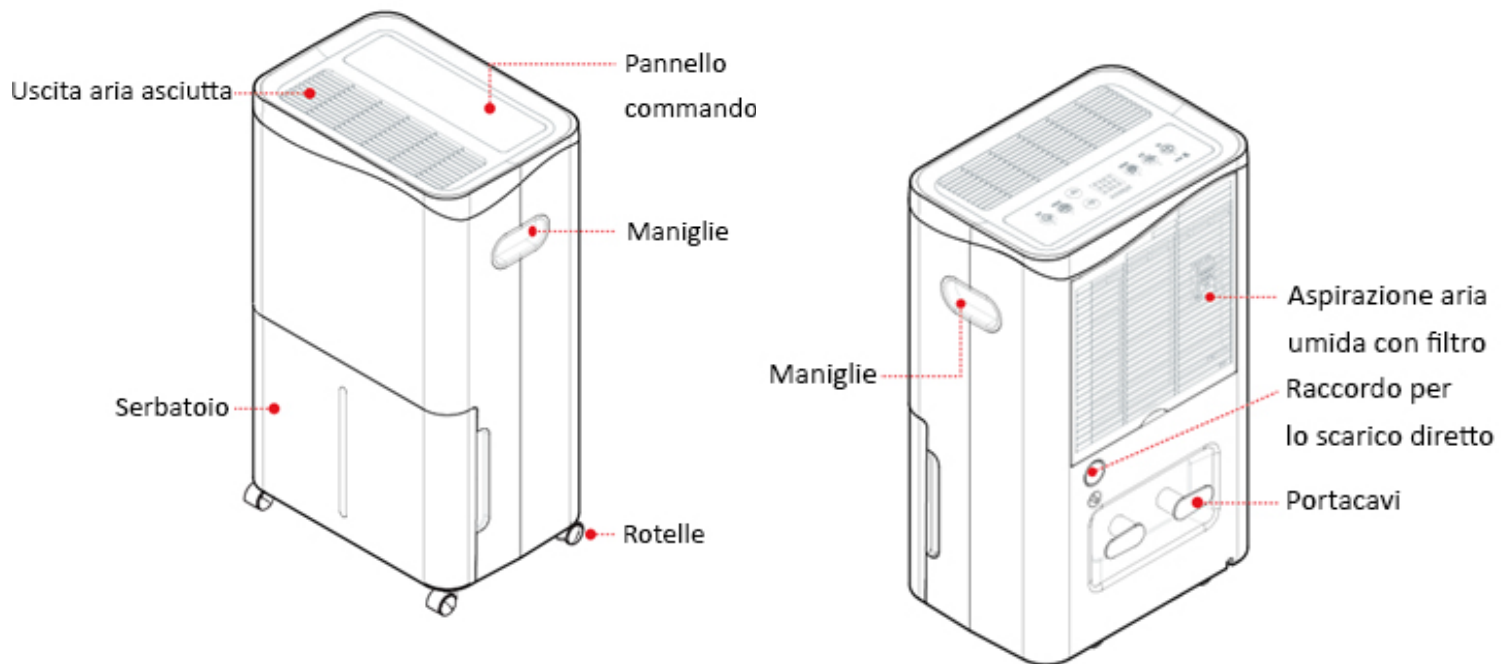
- assicurarsi che i condensatori sono scarichi. Questo deve essere fatto in modo sicuro per evitare scintille.
- assicurarsi che durante la carica, il ripristino o il lavaggio del sistema, nessuna componente elettrica o cavo elettrico sotto tensione sia esposto.
- assicurarsi che c'è continuità di collegamento a terra.

Simboli utilizzati con questo dispositivo:

	Indica che questa unità contiene un refrigerante infiammabile. Se il refrigerante perde e viene a contatto con il fuoco o con parti riscaldanti, si generano gas nocivi e c'è il rischio di incendio.
	Leggere le presenti istruzioni per l'uso prima della messa in servizio. Vi troverete ulteriori informazioni per l'uso e il servizio di manutenzione.
	Tutte le persone che eseguono lavori di manutenzione o riparazione su questo apparecchio devono aver letto le istruzioni d'uso ed essere tecnicamente qualificate per i relativi lavori.

## DESCRIZIONE DEL PRODOTTO

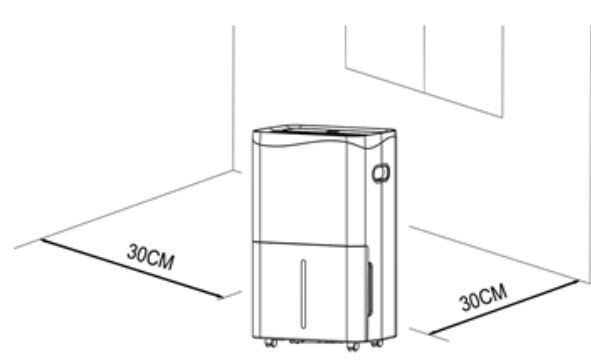
Il deumidificatore ha lo scopo di rimuovere l'umidità in eccesso dall'aria. La conseguente riduzione dell'umidità relativa protegge gli edifici e il loro contenuto dagli effetti negati dell'umidità eccessiva.



- ☑ Potenza di deumidificazione fino a 50 litri al giorno (a costanti 30°C/80% u.r.)
- ☑ Timer 24 ore per l'impostazione del tempo di funzionamento
- ☑ Basso consumo energetico relativo alla potenza elevata - efficienza energetica
- ☑ Il ventilatore ha due livelli di velocità
- ☑ Sbrinamento automatico a bassa temperatura
- ☑ Modalità automatica: spegnimento/riavvio automatico a seconda dell'umidità dell'ambiente
- ☑ Controllo elettronico
- ☑ Filtro antibatterico
- ☑ Scarico continuo e grande serbatoio dell'acqua di 5l
- ☑ Compatibile WIFI

## INSTALLAZIONE

**Posizionare l'unità su una superficie solida e piana in un'area con almeno 30 cm di spazio libero in modo che l'aria possa circolare in maniera ottimale.**



**Non installare il dispositivo in queste aree:**

- ☞ Vicino a fonti di calore come termosifoni, caloriferi, stufe o altri prodotti che generano calore.
- ☞ Nei locali dove vengono spruzzati olio o acqua o dove possono fuoriuscire gas infiammabili.
- ☞ Alla luce diretta del sole.
- ☞ In aree soggette a vibrazioni meccaniche o urti e in aria contenente polvere eccessiva.
- ☞ In locali di superficie inferiore a 7 m<sup>2</sup> o con ventilazione insufficiente, ad es. in un armadio ecc.
- ☞ Su superfici irregolari.

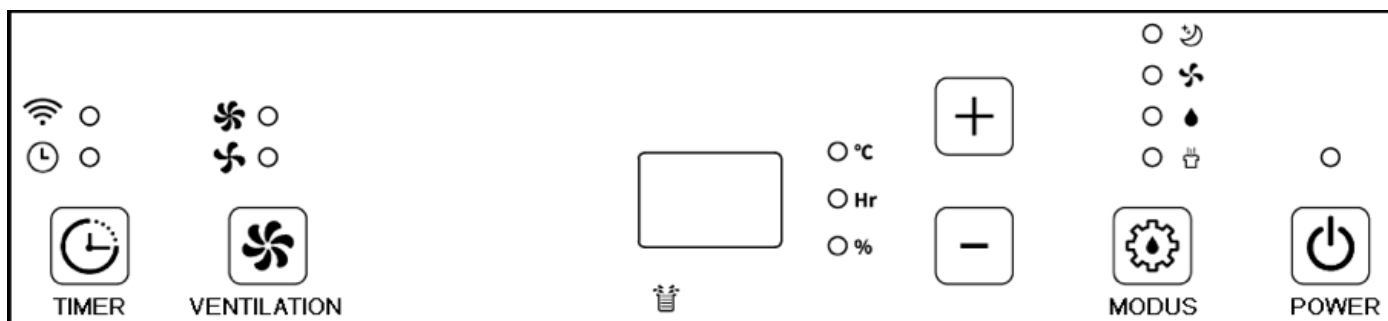
## Ulteriori indicazioni sull'installazione

- ☞ Se l'unità è inclinata di più di 45°, metterla in posizione verticale per almeno 4 ore prima di metterla in funzione.
- ☞ Utilizzare solo all'interno ad una temperatura compresa tra 5° e 35°C, non all'esterno.
- ☞ Non posizionare l'unità vicino a pareti, tende o altri oggetti che potrebbero bloccare l'ingresso e l'uscita dell'aria.
- ☞ Tenere porte e finestre chiuse per risparmiare energia.
- ☞ Svuotare il serbatoio dell'acqua prima di spostare l'apparecchio e assicurarsi che il serbatoio dell'acqua sia inserito adeguatamente, altrimenti l'apparecchio non funzionerà correttamente.
- ☞ Il deumidificatore si avvia nella modalità selezionata al momento dell'ultimo utilizzo dell'apparecchio. La modalità di deumidificazione inizia quando l'umidità nella stanza è superiore del 3% rispetto all'umidità selezionata.
- ☞ L'avvio si verificherà dopo 3 minuti, ciò per proteggere il compressore.



<i>Dati tecnici</i>	<i>Dryfix Royal 50</i>
Capacità di deumidificazione max.	50 litri/giorno (a costanti 30°C/80% u.r.)
Tensione	AC 220-240V/50Hz
Consumo max.	793W (risp. 685W a 20°C/60% u.r.)
livello sonoro	≤50dB(A)
Capienza serbatoio	5.1 l
Refrigerante e quantità di riempimento	R290/125g
Peso netto	18.5 kg
Pressione di progetto massima	3.2MPa
Dimensione ambiente min./mass.	7 - 125m <sup>2</sup>
Dimensioni mm	Larghezza 368 x Profondità 256 x Altezza 620

## FUNZIONAMENTO



## Pannello di controllo

### Power / Avvio



POWER

Accendere: In modalità standby, premere il pulsante "Power" per accendere l'unità. L'indicatore di potenza si accende.

Spegnere l'unità: Premere nuovamente il tasto "Power" per spegnere l'apparecchio. Il display si spegne e il compressore si ferma immediatamente. Dopo 30 secondi si spegne anche la ventola.







MODUS

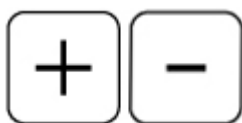
### Modus / Modalità

**Modalità Auto, Modalità essiccazione continua, modalità notte oppure solo ventilazione**

Premere il tasto per cambiare la modalità. L'indicatore corrispondente si accende. I seguenti simboli sopra il tasto "MODUS" indicano il programma scelto:

-  **Modalità Auto:** Se l'umidità dell'ambiente supera del 3% il valore di umidità nominale selezionato, il ventilatore si avvia dopo 3 secondi. Nella serie "Dryfix Royal" il compressore si accende con un leggero ritardo di 2 secondi perché il sensore di umidità deve verificare il reale valore di umidità nella stanza. In questo modo si evita un inutile avviamento del compressore dovuto all'umidità residua accumulatasi nell'unità, risparmiando così energia elettrica. L'unità ora funzionerà fino a quando l'umidità dell'ambiente non sarà del 3% al di sotto del valore di umidità nominale selezionato. Poi il compressore si spegne mentre il ventilatore continua a funzionare per 30 secondi per asciugare i componenti interni e prevenire la formazione di muffa nell'unità. L'umidità target impostata corrisponde ad un valore medio che è al massimo il 3% al di sotto o al di sopra del valore di umidità target selezionato. Questa tolleranza all'accensione di un totale del 6% rende il funzionamento molto più economico che se l'unità si accendesse e si spegnesse nell'intervallo dell'1%. La velocità del ventilatore e l'umidità possono essere modificate in modalità Auto.
-  **Funzionamento continuo:** L'unità funziona in funzionamento continuo senza considerare l'umidità dell'ambiente. Può essere utile ad esempio per asciugare il bucato. (consiglio:La ventilazione è impostata su "forte" e l'umidità target non può essere modificata.
-  **Modalità Notte:** In modalità notturna si accende il LED corrispondente sul pannello di controllo. Dopo 10 secondi, l'indicatore di umidità si oscura e la ventilazione passa automaticamente a bassa. Toccare un tasto qualsiasi per riattivare il display. Le altre funzioni sono identiche alla "modalità auto".
-  **Soltanto ventilazione:** Modalità di ricircolo/purificazione dell'aria. In questa impostazione, solo l'aria viene fatta circolare senza deumidificazione. Il filtro pulisce l'aria dalle particelle più grosse. Il livello del ventilatore può essere selezionato con i tasti "più" (forte) e "meno" (debole).

## Tasti



Mediante questi tasti si definisce:

- L'umidità desiderata tra 30-80%
- il numero di ore del timer



Premere il tasto "ventilazione" per cambiare tra grado di ventilazione forte o debole. L'indicatore corrispondente si accende sul pannello di controllo nella parte superiore a sinistra.

VENTILATION



TIMER

Se si desidera limitare il funzionamento "da ora in poi", accendere l'unità con il tasto "Power" e poi premere il tasto Timer -> il display lampeggia e ora mostra il tempo di funzionamento impostato. Con i tasti "1" e "-" il valore può essere aumentato o diminuito di 1 ora ad ogni pressione del tasto. L'ultimo valore impostato viene memorizzato e il display smette di lampeggiare. Il funzionamento può essere limitato da 1 - 24 ore. Se il valore è impostato su "00", il timer viene interrotto. Mentre il timer è in funzione, il tempo rimanente può essere interrogato premendo nuovamente il tasto "Timer". Il display lampeggiante mostra il tempo rimanente. Se il tasto "Timer" viene premuto di nuovo mentre il timer sta lampeggiando, anche il timer viene cancellato.

Inoltre, il timer può essere impostato per iniziare il funzionamento in un tempo di 1-24 ore in avanti. Per questa funzione, premere il tasto "Timer" in modalità spenta e selezionare nuovamente l'ora di inizio desiderata con i tasti freccia. Il funzionamento inizia quindi dopo il numero di ore visibili sul display e non è limitato nel tempo.

## Sbrinamento automatico

L'autosbrinamento fa parte del normale funzionamento di qualsiasi deumidificatore a condensazione. Libera l'elemento di raffreddamento dall'eccessiva formazione di ghiaccio causata dal refrigerante in circolazione. Il "Royal50" ha un software intelligente per l'autosbrinamento controllato dalla domanda. Questo processo è completamente automatico e richiede circa 10 minuti. Durante questo tempo, il messaggio "E1" lampeggia sul display.



## WIFI App „Smart Life-Smart Living“

L'applicazione "Smart Life-Smart Living" è disponibile per Android e iOS.



Requisiti di sistema per l'utilizzo dell'app:  
**iOs 11.0** o superiore, **Android 5.0** o superiore

Download Smart Life App

Scansionare il codice QR corrispondente per accedere direttamente al download.

## Informazioni su come utilizzare l'App



È possibile collegare il deumidificatore alla rete domestica e controllarlo tramite il cellulare o il tablet. È necessaria una connessione WLAN permanente al router e l'applicazione "Smart Life-Smart Living". Quindi anche da lontano è possibile controllare il funzionamento del deumidificatore e le condizioni del locale.

## Messa in funzione tramite l'App

1. Installare l'applicazione "Smart Life-Smart Living". Creare un account utente.
2. Attivare la funzione WIFI nelle impostazioni del cellulare o del tablet.
3. Assicuratevi che il deumidificatore si trovi nella zona di ricezione della vostra WLAN, idealmente 5m max.
4. Quando mettete l'apparecchio in funzione, tenete premuto il tasto "Timer" per circa 5 secondi. La spia WIFI lampeggia quando l'apparecchio è pronto per la connessione. Se non c'è configurazione di rete dopo 3 minuti, lo stato viene annullato e la spia si spegne. Se si desidera collegare nuovamente la WLAN, tenere premuto nuovamente il pulsante "TIMER" per 5 secondi finché la spia "WIFI" non lampeggia.

**Connettersi via Bluetooth:** Apri il Bluetooth del tuo telefono cellulare o di un altro dispositivo. Quando l'indicatore WIFI lampeggia, aprire l'APP "Smart Life", il dispositivo si collegherà automaticamente via Bluetooth.

**Collegare il WIFI tramite WIFI:** se l'indicatore WIFI lampeggia, selezionare "Add device" - "Small household appliances" - "Dehumidifier" ("aggiungi dispositivo" - "piccolo elettrodomestico" - "deumidificatore") e seguire le istruzioni sul display.

Controllare lo stato dell'indicatore WIFI e selezionare lo stato corretto.

Se l'indicatore WIFI lampeggia rapidamente, è possibile stabilire una connessione diretta.

Se l'indicatore WIFI lampeggia lentamente, premere "Go to Connect" (connettere) per collegare la WLAN con il nome "SmartLife-XXXX".

## Osservazioni

Non appena l'unità è stata collegata con successo, la spia WLAN si accende. Ora è possibile comandare l'unità tramite l'app.


Interrompere la connessione: tenere premuto il pulsante del timer per ca. 5 secondi, il dispositivo viene disconnesso e l'indicatore WIFI si spegne.

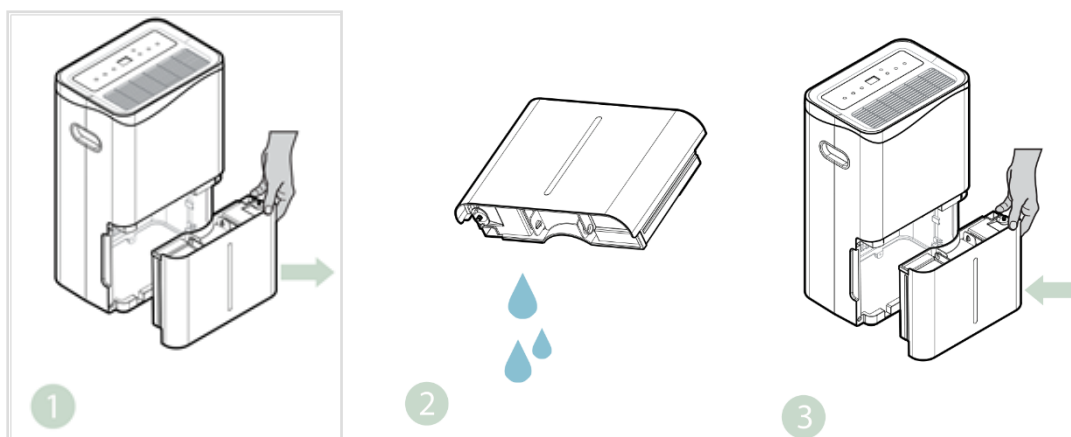
## RIMUOVERE L'ACQUA DI CONDENSAZIONE

Ci sono due modi per scaricare l'acqua estratta dall'aria:

- A. Raccolta nel serbatoio dell'acqua inserito con svuotamento manuale quando è pieno.
- B. Scarico diretto tramite collegamento del tubo flessibile a uno scarico inferiore.




### Raccolta nel serbatoio dell'acqua

L'acqua si raccoglie nel secchio inserito nella parte posteriore, e un galleggiante magnetico ferma automaticamente il funzionamento non appena il secchio è pieno. La spia dell'allarme  e il messaggio "FL" sul display indicano il livello massimo; viene anche emesso un segnale acustico. Dopo lo svuotamento, l'apparecchio si riaccende con impostazione invariata non appena il serbatoio viene reinserito correttamente.

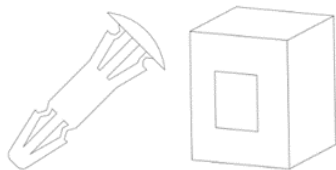


### Procedimento:

Quando il serbatoio è pieno, l'apparecchio emette un segnale acustico e l'indicatore "pieno" (simbolo della goccia) si accende.

-  Estrarre il serbatoio dell'acqua dal deumidificatore con entrambe le mani.
-  Svuotare l'acqua in un lavandino, per esempio.
-  Rimettere il serbatoio vuoto nell'apparecchio. Se è difficile spingere il secchio all'interno dell'apparecchio, il coperchio di plastica può essere allentato e deve essere leggermente premuto.

**Suggerimento:** se l'indicatore "pieno" (simbolo della goccia) non si spegne, controllare inclinando il secchio che il galleggiante sia mobile, cioè non inceppato (ad es. da sporcizia).

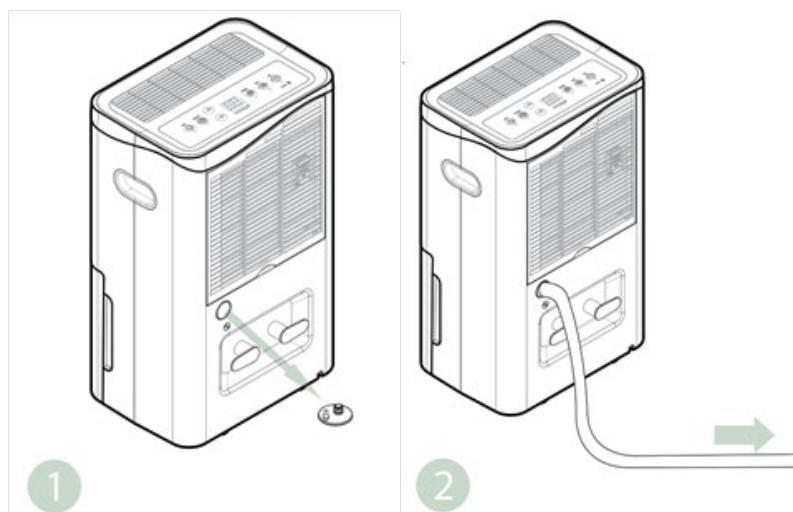


**IMPORTANTE:** Non smaltire o danneggiare i magneti e i rivetti in plastica nel serbatoio. Altrimenti il funzionamento non può essere avviato o potrebbe non arrestarsi quando il serbatoio è pieno => l'acqua trabocca sul pavimento).

## Pulizia del serbatoio dell'acqua:

se il serbatoio dell'acqua è sporco, è meglio risciacquarlo con acqua pulita. Evitate l'uso di detersivi, sfere di filo d'acciaio, prodotti chimici per la rimozione della polvere, diesel, benzene, diluenti o altri solventi. In caso contrario, il serbatoio potrebbe danneggiarsi e poi perdere.

## Collegamento diretto del tubo flessibile

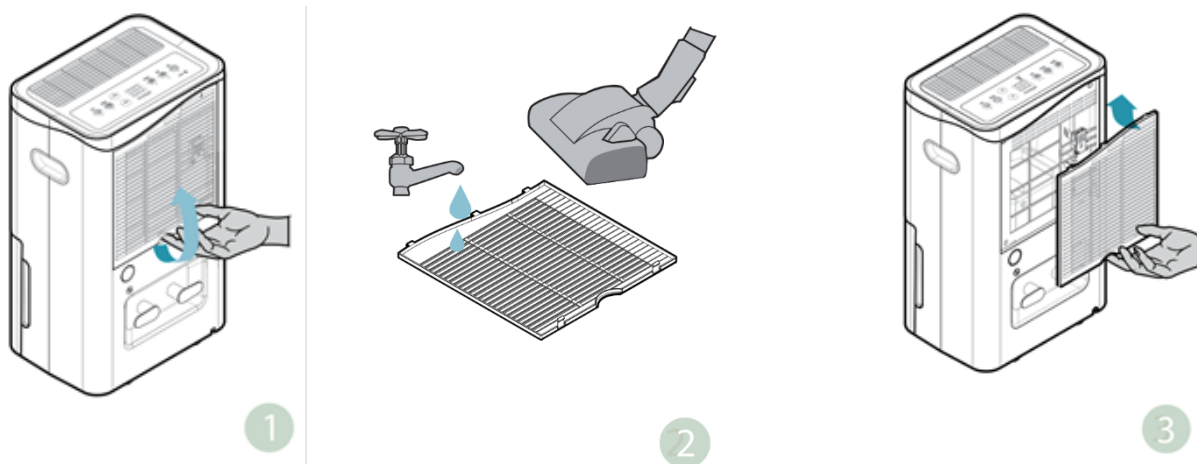


Se è disponibile uno scarico, l'acqua di condensa può anche essere scaricata direttamente attraverso un tubo flessibile collegato. L'unità non ha una pompa. Lo scarico deve quindi essere a livello più basso del raccordo del tubo flessibile.

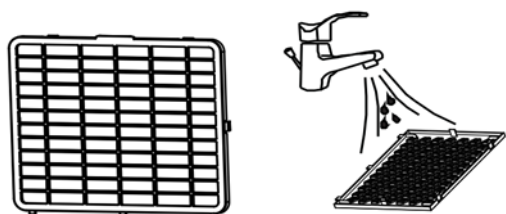
- ☞ Posizionare l'unità su una superficie orizzontale e piana.
- ☞ Spegnerne l'unità prima del funzionamento.
- ☞ Togliete il tappo del rubinetto di scarico (direttamente sopra il secchio) e mettete il tubo flessibile al suo posto.
- ☞ Il tubo non deve essere piegato / ondulato e deve avere una pendenza costante verso lo scarico. L'estremità del tubo flessibile non deve essere immersa nell'acqua, altrimenti può formarsi un tampone d'aria nel tubo che arginerà l'acqua all'interno dell'apparecchio dove può traboccare. Quindi, se l'acqua si raccoglie nel secchio invece di defluire attraverso il tubo, controllare se a) c'è un problema con il tubo e b) che l'apparecchio sia in piano. Quando il secchio è pieno, l'asciugatrice si spegne automaticamente in modo che non esca acqua dall'apparecchio, anche se il tubo non è installato correttamente.

## MANUTENZIONE

### Pulizia del filtro dell'aria standard



Il filtro assicura che la sporcizia non entri nell'unità e che quindi si depositi meno polvere, soprattutto sulle alette di raffreddamento. Per la massima efficienza, pulire sempre il filtro quando lo sporco e la polvere impediscono un flusso d'aria ottimale. Il filtro viene inserito a scatto sul retro del rivestimento e può essere facilmente rimosso. È meglio pulire accuratamente il filtro dell'aria sotto l'acqua tiepida. La pulizia con l'aspirapolvere è



sconsigliata, in quanto la rete in nylon può essere danneggiata e il filtro perde il suo potere pulente. Inserire il filtro dell'aria pulito. Il filtro può essere utilizzato anche umido, in quanto si asciuga molto rapidamente in un tiraggio d'aria.

## NOTE GENERALI SUL FUNZIONAMENTO

- ☞ Il deumidificatore è progettato per l'uso in un intervallo di temperatura compreso tra 5°C e 35°C. Quando la temperatura ambiente è inferiore o superiore alla temperatura di funzionamento, il deumidificatore si ferma.
- ☞ Tra 5°C e 16°C, il compressore interrompe occasionalmente il suo funzionamento per seguire l'auto-sbrinamento automatico. La ventola continua a funzionare durante questo tempo.
- ☞ Il compressore e il ventilatore emettono una leggera quantità di calore residuo durante il funzionamento. È quindi normale che l'aria soffiata fuori sia leggermente più calda dell'aria aspirata.
- ☞ Se il vostro apparecchio è dotato di alette regolabili per l'espulsione dell'aria, spostarle verso l'alto prima di iniziare, in modo che il flusso d'aria sia ottimale.
- ☞ In caso di eventuali malfunzionamenti, consultare anche la panoramica alla pagina successiva sul tema della risoluzione dei problemi.

## Risoluzione di problemi

Problema	Possibile causa	Risoluzione
l'apparecchio non funziona	La presa non ha corrente o il fusibile è saltato	Provare in un'altra presa di corrente e controllare i fusibili
	L'indicatore "pieno" lampeggia	Svuotare il serbatoio e reinserirlo correttamente
	Temperatura <5°C o >35°C	Cambiare la temperatura ambiente
Scarso rendimento	Filtro d'aria bloccato canali d'aria bloccati	Pulire il filtro d'aria Mantenere libere le zone d'entrata ed uscita dell'aria
	Perdita di refrigerante, non si raffredda più	Contattare il vostro punto vendita
funzionamento rumoroso	L'unità non è a livello	Posizionare l'apparecchio su una superficie piana
Acqua che gocciola dal dispositivo L'acqua si scarica nel serbatoio al posto del tubo	Sporcizia all'interno L'unità non è a livello	Far eseguire la manutenzione di pulizia. Posizionare il dispositivo su una superficie piana
	L'unità non è a livello Il tubo flessibile collegato non è permeabile	Posizionare l'apparecchio su una superficie piana. Se non è possibile, il raccordo del tubo di scarico dovrebbe stare dalla parte più bassa. Il tubo deve avere la pendenza continua.
Indicatore "E1" Indicatore "LO" Indicatore "HI" Indicatore "CL" Indicatore "CH"	Sensore di umidità difettoso Umidità sotto il 20% - Il dispositivo si ferma Umidità sopra il 90% - Il dispositivo si ferma Temperatura >35°C - Il dispositivo si ferma Temperatura <5°C - Il dispositivo si ferma	Fate sostituire il sensore Umidità troppo bassa non consente il funzionamento Umidità troppo alta non consente il funzionamento Temperatura troppo alta non consente il funzionamento Temperatura troppo bassa non consente il funzionamento



Se non si utilizza l'apparecchio per un lungo periodo di tempo, asciugarlo completamente. Scollegare l'apparecchio, scaricare l'acqua rimanente dall'apparecchio e pulire il filtro. Durante l'immagazzinamento l'apparecchio deve essere tenuto in posizione verticale. Conservare la macchina in un luogo asciutto e sicuro al coperto.

**Nota:** Il vaporizzatore nella macchina deve essere asciugato prima di imballare l'apparecchio per evitare danni ai componenti e la formazione di muffe durante lo stoccaggio prolungato. Per fare ciò, collocare l'essiccatore in un luogo asciutto, idealmente temperato per un giorno per consentire ai componenti interni di asciugarsi completamente.



*Questo apparecchio non deve essere smaltito con i rifiuti domestici. Se desiderate smaltirlo, vi preghiamo di restituirlo al vostro punto vendita o ad un altro punto di riciclaggio.*

