

Rapports de marché du 02.04.24 au 08.04.24

Les échanges de gaz

Après Pâques, les day-ahead ont d'abord évolué à la baisse. Mais le vendredi et le lundi d'aujourd'hui ont à nouveau été marqués par une tendance à la hausse. Le négoce après Pâques a été ennuyeux, a déclaré un trader. La hausse est une "stabilisation normale" après la chute des prix précédente, a expliqué un acteur du marché. Le début de la saison de stockage a soutenu les prix, selon un observateur. Les nouvelles prévisions prévoient en outre une baisse des températures vers la moyenne saisonnière à long terme. Les négociants ne s'attendent toutefois pas à de véritables dérapages vers le haut. Le climat reste baissier. Le day-ahead THE a perdu jusqu'à 25,69 euros/MWh pour mercredi, mais s'est ensuite redressé à 26,35 euros/MWh. Pour le PEG, le mercredi était à 25,55 euros/MWh et le lundi d'aujourd'hui à 26,15 euros/MWh.

"L'extrémité longue de la courbe des prix à terme ne montre toutefois que des hausses de prix modérées", a commenté une société de négoce. Sur le marché à terme allemand, les entreprises municipales se sont approvisionnées en raison du niveau des prix. Les horaires et les produits standard étaient très demandés, a déclaré un négociant. Le contrat annuel 2025 se situait mercredi à son plus bas niveau de la semaine, soit 31,18 euros/MWh (THE) ou 29,70 euros/MWh.

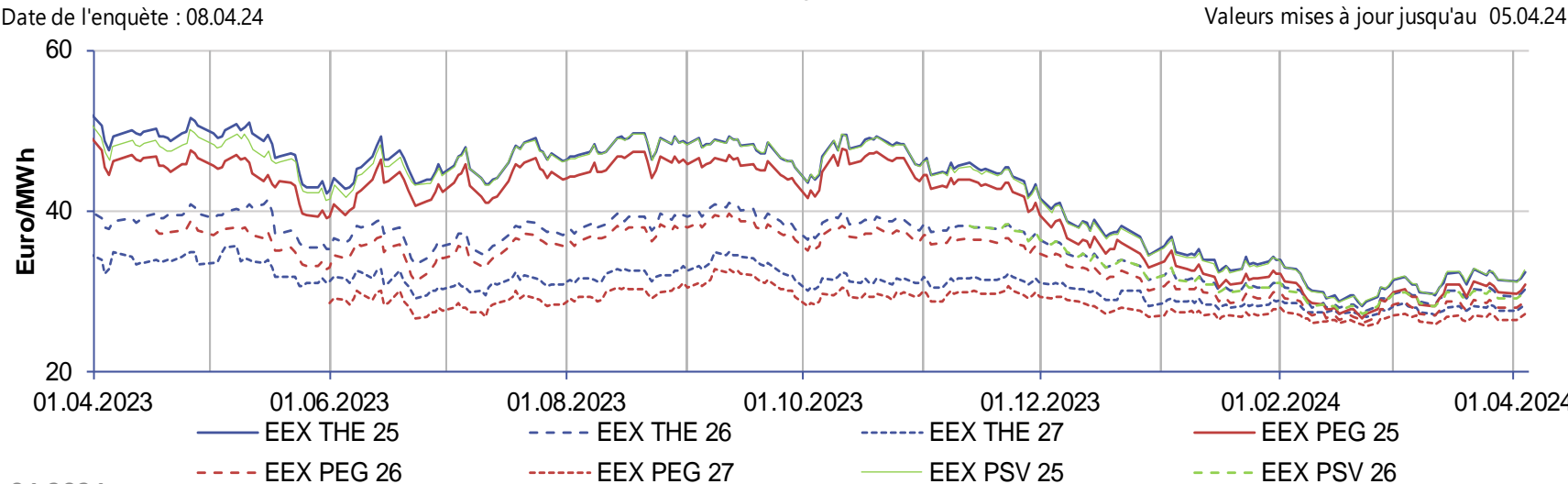
Le supplément de prix indicatif pour les certificats de provenance du biométhane importé est de 75 euros/MWh pour les volumes non subventionnés issus de résidus labellisés (comme REDcert) dans le cadre d'un approvisionnement à court terme et de 65 euros/MWh dans le cadre d'un approvisionnement pluriannuel à long terme à partir de 2025, déduit par Polynomics sur la base des données de la plateforme Agriportance (dernière mise à jour le 1er mars 2024).

ener|gate

www.energate-messenger.ch

Période de livraison	Cours de bourse EEX (Euro/MWh)		
	THE	PEG	PSV
day-ahead	26.35	26.15	n.d.*
2025	32.34	30.88	32.63
2026	30.26	28.84	30.06
2027	28.32	27.13	n.d.*

*Pas de données disponibles auprès d'EEX



Un service exclusif de l'Association suisse de l'industrie gazière pour ses membres



Rapports de marché du 02.04.24 au 08.04.24

Les échanges d'électricité

Le day-ahead EPEX a gagné plus de 30 euros entre mardi et mercredi pour atteindre 84,60 euros/MWh. Le contrat a ensuite baissé jusqu'à 60,03 euros/MWh pour vendredi. Celui d'aujourd'hui lundi s'est négocié à 74,65 euros/MWh.

L'injection solaire a augmenté en fin de semaine pour atteindre plus de 20 GWh. Pour dimanche, l'injection a ensuite diminué de 4,9 GWh. La production des centrales thermiques est restée constante au cours de la semaine, à 10,8 GWh. La Suisse a exporté en moyenne 4,6 GWh au cours du bilan hebdomadaire. Les exportations ont principalement eu lieu vers l'Italie. Les importations provenaient essentiellement de France. Sur le marché à terme, le contrat annuel 2025 est tombé jusqu'à mercredi à son plus bas niveau hebdomadaire de 80,75 euros/MWh. Il a ensuite connu un mouvement de hausse pour atteindre 83,65 euros/MWh.

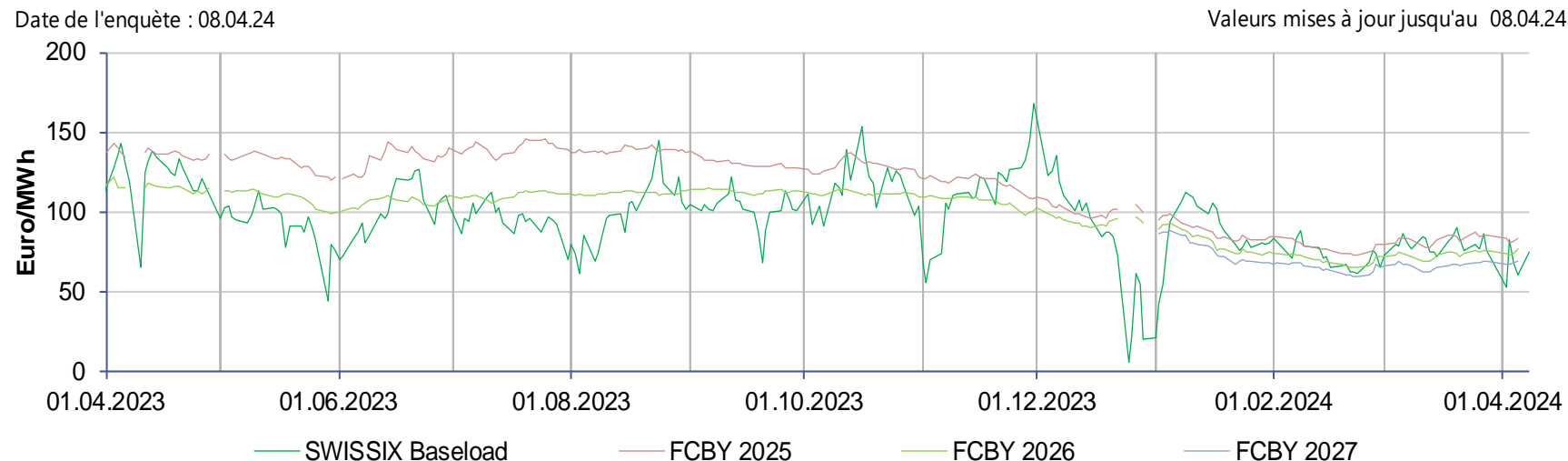
Sur le marché du carbone de l'EEX, les EUA pour décembre 2025 se situaient mercredi à 59,65 euros/tonne. Ils ont ensuite progressé pour atteindre 62,94 euros/t. Une réaction aux prix du gaz et du charbon selon les observateurs. Mais le rapport de l'UE sur les émissions pour 2023, qui indique une baisse des besoins, entraîne des répercussions.

Le day-ahead allemand a dépassé les 80,00 euros/MWh mercredi, puis a baissé d'une bonne trentaine d'euros jusqu'au week-end, pour revenir aujourd'hui à 84,87 euros/MWh. Le marché à terme a suivi les prix du gaz et du CO2. Sur le marché français, le day-ahead a chuté à 5,35 euros/Wh en raison d'une forte production éolienne et solaire. Certaines centrales nucléaires ont été déconnectées du réseau au cours de la semaine pour des raisons de maintenance. Le contrat annuel 2025 s'élevait en dernier lieu à 74,43 euros/MWh.

ener|gate

www.energate-messenger.ch

Période de livraison	Cours de bourse EEX (Euro/MWh)		
	CH	A	F
day-ahead	74.65	84,87	5.35
2025	83.65	80.57	74.40
2026	76.61	73.86	64.80
2027	68.61	66.85	63.00



Un service exclusif de
l'Association suisse de
l'industrie gazière pour
ses membres

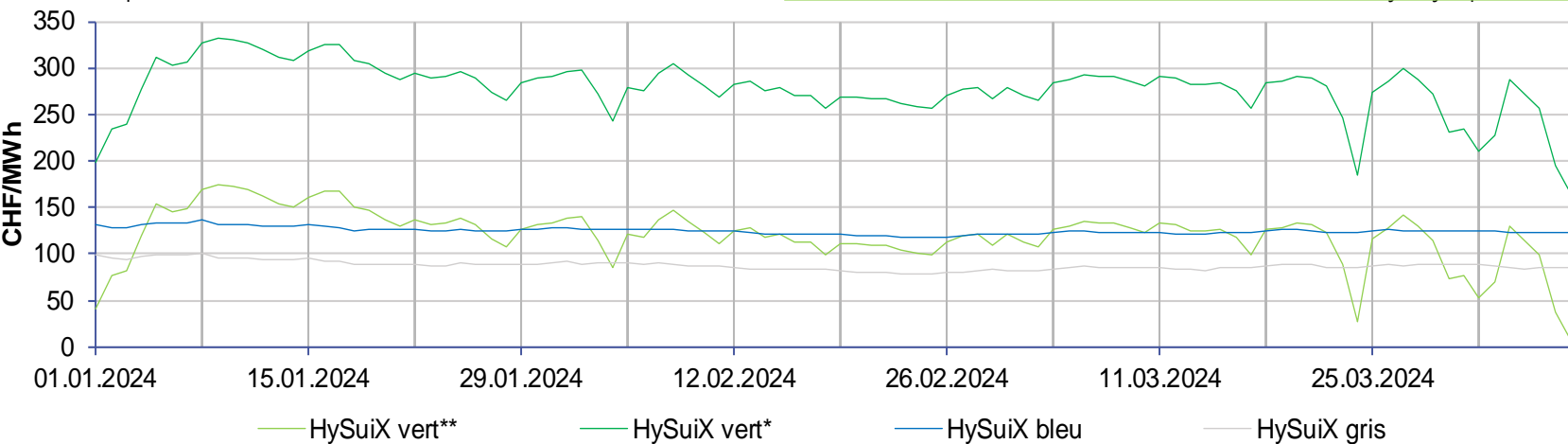


Rapports de marché du 02.04.24 au 08.04.24

l'indice des coûts marginaux de l'hydrogène pour la Suisse - HySuiX

En raison de l'injection stable de l'énergie éolienne et haute de l'énergie solaire en Allemagne et en France, ainsi que de la faible demande due aux températures douces du week-end, les cotations sur les marchés de l'électricité à court terme ont continué à baisser la semaine dernière. Les prix spot ont baissé en moyenne de 29% par rapport à la semaine précédente. Cela a également entraîné une baisse du coût marginal de l'hydrogène vert sur une base hebdomadaire. L'HySuiX Green avec les frais de réseau électrique a diminué de 38 CHF/MWh (1,28 CHF/kg) et s'échangeait en moyenne à 231 CHF/MWh (7,69 CHF/kg). Le HySuiX Green sans rémunération du réseau électrique a enregistré une valeur de 73 CHF/MWh (2,44 CHF/kg). Sur les marchés du gaz à court terme, les prévisions de températures chaudes ont également entraîné des baisses de prix la semaine dernière, alors que la situation de l'approvisionnement restait stable. Les prix spot ont baissé de 4 % sur une base hebdomadaire.

Date de l'enquête : 08.04.24



Le coût marginal de l'hydrogène conventionnel a donc également diminué sur une base hebdomadaire. Les prix de l'HySuiX Blue et de l'HySuiX Grey ont baissé de 2 CHF/MWh et se situaient respectivement à 123 CHF/MWh (4,12 CHF/kg) et 86 CHF/MWh (2,86 CHF/kg). L'hydrogène vert a de nouveau gagné en compétitivité par rapport à l'hydrogène conventionnel au cours de la semaine dernière. L'écart de prix entre HySuiX Green avec redevances de réseau électrique et HySuiX Grey s'est réduit de 36 CHF/MWh (1,20 CHF/kg) sur une base hebdomadaire, pour atteindre une valeur de 145 CHF/MWh (4,83 CHF/kg).

L'indice hydrogène HySuiX décrit les coûts de production de l'hydrogène vert, bleu et gris. Il se base sur les cotations à court terme de l'électricité, du gaz et de l'EUA, sans les coûts du capital. Alors que les coûts de production de l'hydrogène bleu et gris sont calculés au jour le jour, l'indice HySuiX Green reflète une production d'hydrogène pendant les 12 heures les moins chères de la journée en moyenne, avec et sans les coûts du réseau électrique.

Plus d'informations sous: <https://gazenergie.ch/fr/indice-dhydrogene>

ener|gate

www.energate-messenger.ch

Valeur moyenne hebdomadaire HySuiX (CHF/MWh)		
HySuiX vert*	71.19	-34.165
HySuiX vert**	228.88	-34.165
HySuiX bleu	123.22	-2.172
HySuiX gris	85.57	-2.674

* sans les coûts du réseau électrique

**avec les coûts du réseau électrique

Source: E-Bridge Consulting GmbH

Un service exclusif de l'Association suisse de l'industrie gazière pour ses membres

