

Rapports de marché du 08.07.24 au 15.07.24

Les échanges de gaz

Le commerce du gaz à court terme a été marqué par une faible demande au cours de la semaine. La demande de gaz est particulièrement faible dans l'industrie. Vu les températures actuelles, les ménages n'ont pas non plus besoin de gaz. Comme les réservoirs sont bien remplis, il n'y a guère de besoins dans ce domaine non plus, selon un observateur. Mais la "bonne disponibilité" de l'électricité solaire pèse également sur la demande de gaz pour les centrales électriques, rapportent les négociants. Grâce à la faiblesse de la demande, le faible niveau de l'offre de GNL n'inquiète personne, a commenté un observateur. Les terminaux de GNL du nord-ouest de l'Europe ne sont utilisés qu'à 30 pour cent. Un regard vers l'Asie envoie des signaux baissiers. Les prix asiatiques baissent et un facteur qui a soutenu les cotations européennes jusqu'à présent disparaît, selon un commentaire.

Les risques géopolitiques sont toujours présents, mais il n'y a pas eu de nouvelles récemment et un "effet d'accoutumance" s'est

produit, selon un rapport. Mais cela pourrait rapidement changer à nouveau, a averti un participant au marché.

Le day-ahead THE est passé sous la barre des 31,00 euros/MWh, mais est repassé au-dessus pour ce lundi, à 31,47 euros/MWh. Pour le PEG, le plus bas de la semaine était de 30,27 euros/MWh et le day-ahead se situait dernièrement à 31,35 euros/MWh.

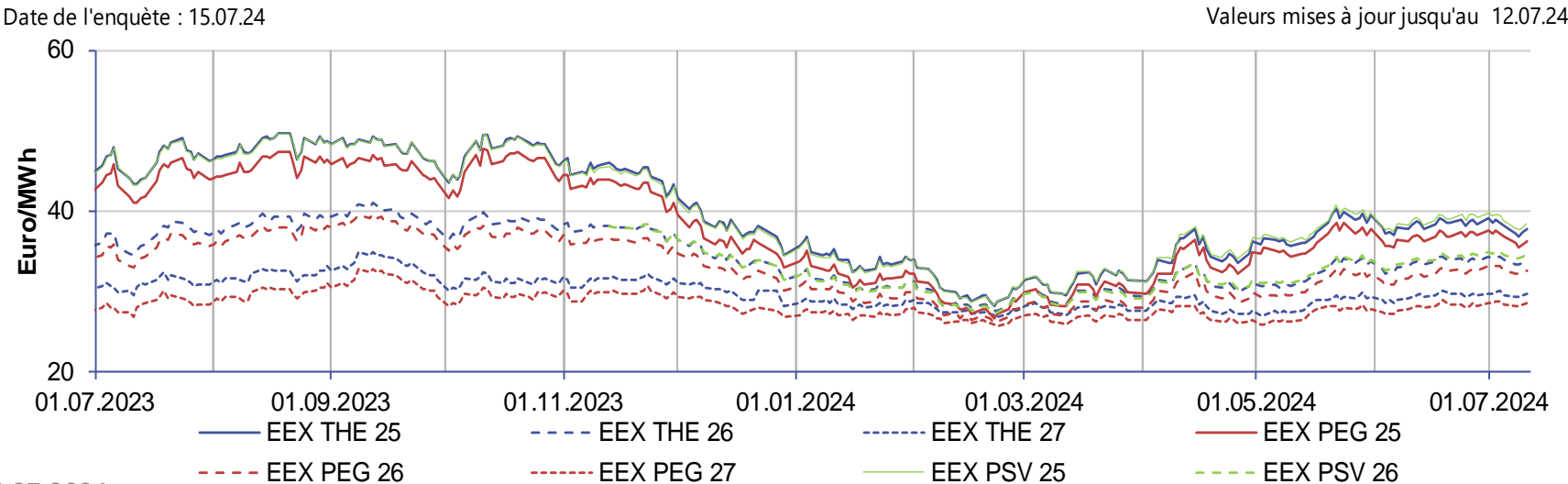
Le supplément de prix indicatif pour les certificats de provenance du biométhane importé est de 65 euros/MWh pour les volumes non subventionnés issus de résidus labellisés (comme REDcert) dans le cadre d'un approvisionnement à court terme et de 60 euros/MWh dans le cadre d'un approvisionnement pluriannuel à long terme à partir de 2025, déduit par Polynomics sur la base des données de la plateforme Agriportance (dernière mise à jour le 28 juin 2024).



www.energate-messenger.ch

| Période de livraison | Cours de bourse EEX (Euro/MWh) | | |
|----------------------|--------------------------------|-------|-------|
| | THE | PEG | PSV |
| day-ahead | 31.47 | 31.35 | n.d.* |
| 2025 | 37.68 | 36.26 | 38.47 |
| 2026 | 33.91 | 32.58 | 34.60 |
| 2027 | 29.61 | 28.46 | n.d.* |

*Pas de données disponibles auprès d'EEX



Un service exclusif de l'Association suisse de l'industrie gazière pour ses membres



Rapports de marché du 08.07.24 au 15.07.24

Les échanges d'électricité

La hausse des prix dans le Day Ahead s'est arrêtée dans le négoce de jeudi. Jusqu'à cette date, le contrat a augmenté jusqu'à 55.00 euros/MWh. Le vendredi s'est négocié à 52,96 euros/MWh et le lundi d'aujourd'hui à 41,23 euros/MWh. Le week-end, il y a eu des prix négatifs.

Le photovoltaïque avait pratiquement diminué de moitié jusqu'à jeudi, pour atteindre 13,3 GWh, avant de revenir à 22,9 GWh. L'énergie de stockage a nettement baissé et a fourni moins de 90 GWh vendredi. Après les pluies intenses et l'absence de températures élevées, la valeur attendue de la force d'accumulation semble avoir encore baissé, indique-t-on à l'Elcom. L'énergie fluviale a fourni environ 90 GWh. La production thermique (10 GWh) et la production nucléaire (69 GWh) ont été stables. La Suisse a exporté en moyenne hebdomadaire 145 GWh, principalement vers l'Allemagne et l'Italie.

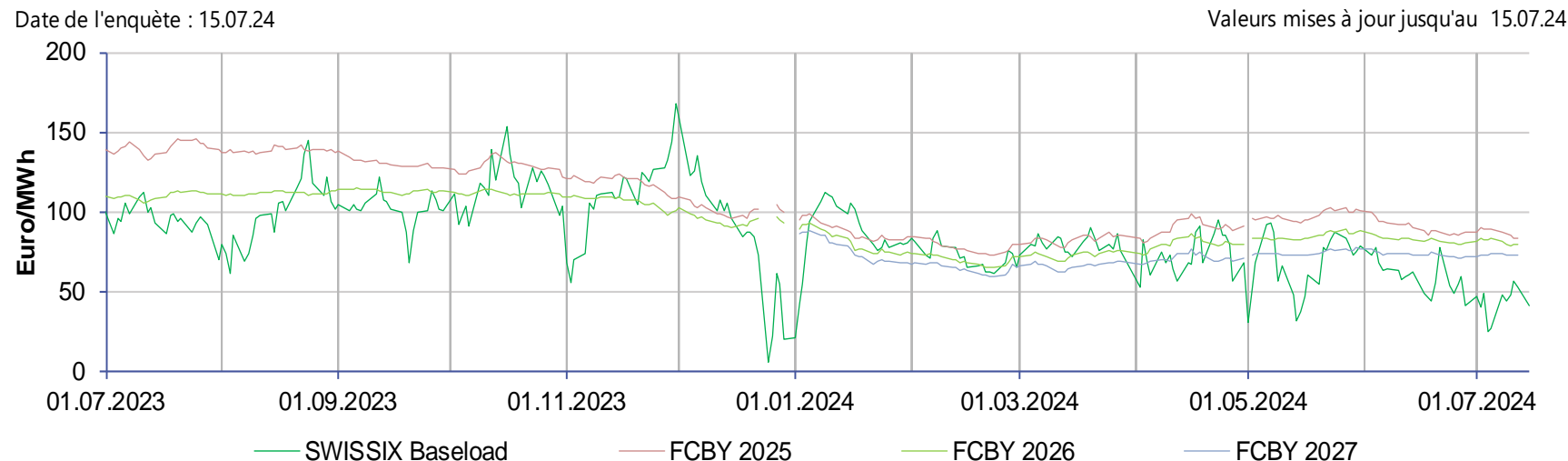
Sur le marché à terme, la baisse des contrats annuels entamée au début du mois s'est poursuivie. Le contrat annuel 2025 a perdu jusqu'à 83,00 euros/MWh jeudi et cotait 57 centimes de plus vendredi. L'Elcom estime que cette baisse est due aux précipitations et donc à une augmentation de la production et à un remplissage plus important des réservoirs de stockage, de plus le marché du gaz montre des tendances baissières. Après avoir chuté à 70,74, les EUA pour décembre 2025 se sont redressés à 71,31 euros/tonne.

Le day-ahead allemand a été influencé par la baisse des énergies renouvelables. Il s'échangeait dernièrement à 77,67 euros/MWh. La baisse des cotations sur le marché du gaz et du CO2 a mis le marché à terme allemand sous pression. Le contrat annuel français 2025 s'est stabilisé en deuxième partie de semaine autour de 74,50 euros/MWh. Après avoir atteint un pic de 78,42 euros/MWh pour jeudi, le day-ahead pour la France coûtait en dernier lieu 50,01 euros/MWh.

ener|gate

www.energate-messenger.ch

| Période de livraison | Cours de bourse EEX (Euro/MWh) | | |
|----------------------|--------------------------------|-------|-------|
| | CH | A | F |
| day-ahead | 41.23 | 88.42 | 50.01 |
| 2025 | 83.57 | 89.92 | 74.57 |
| 2026 | 79.41 | 83.16 | 65.32 |
| 2027 | 72.81 | 75.10 | 62.95 |



Un service exclusif de
l'Association suisse de
l'industrie gazière pour
ses membres



Rapports de marché du 08.07.24 au 15.07.24

Indice des coûts marginaux de l'hydrogène pour la Suisse - HySuiX

En raison principalement du recul de la production d'électricité éolienne et solaire en Allemagne et en France, les marchés de l'électricité à court terme sont repartis à la hausse la semaine dernière alors qu'ils étaient bas. Les prix spot de l'électricité en Suisse ont augmenté en moyenne de 11 EUR/MWh.

Le HySuiX Green avec tarifs de réseau électrique a augmenté de 13 CHF/MWh (0,42 CHF/kg) et s'est coté en moyenne à 215 CHF/MWh (7,15 CHF/kg). Le HySuiX Green sans tarifs de réseau électrique a enregistré une valeur de 57 CHF/MWh (1,90 CHF/kg).

Sur les marchés du gaz, la stabilité de l'approvisionnement, des réservoirs bien remplis et la faible demande de la semaine dernière ont pesé sur les prix. Les prix spot du gaz ont baissé de 6 % sur une base hebdomadaire.

Le coût marginal de l'hydrogène conventionnel a donc également légèrement diminué en moyenne hebdomadaire. Le prix de l'HySuiX

Blue a baissé de 3 CHF/MWh et s'est établi à 131 CHF/MWh (4,35 CHF/kg), tandis que l'HySuiX Grey a baissé de 3 CHF/MWh et a été coté à 95 MWh (3,15 CHF/kg).

Sur une base hebdomadaire, l'écart de prix entre le HySuiX Green avec tarifs de réseau électrique et le HySuiX Grey a augmenté de 15 EUR/MWh (0,51 EUR/kg) et a enregistré une valeur de 120 CHF/MWh (4,00 CHF/kg). L'écart entre le HySuiX Green sans tarifs de réseau électrique et le HySuiX Grey est resté en territoire négatif à -38 CHF/MWh (-1,26 CHF/kg).

L'indice hydrogène HySuiX décrit les coûts de production de l'hydrogène vert, bleu et gris. Il se base sur les cotations à court terme de l'électricité, du gaz et de l'EUA, sans les coûts du capital. Alors que les coûts de production de l'hydrogène bleu et gris sont calculés au jour le jour, l'indice HySuiX Vert reflète une production d'hydrogène pendant les 12 heures les moins chères de la journée en moyenne, avec et sans les coûts du réseau électrique. Plus d'informations sous: <https://gazenergie.ch/fr/indice-dhydrogene>

ener|gate

www.energate-messenger.ch

Valeur moyenne
hebdomadaire HySuiX
(CHF/MWh)

| | | |
|---------------|--------|---------|
| HySuiX Vert* | 51.61 | +14.432 |
| HySuiX Vert** | 209.31 | +12.990 |
| HySuiX Bleu | 130.16 | -2.949 |
| HySuiX Gris | 94.23 | -3.069 |

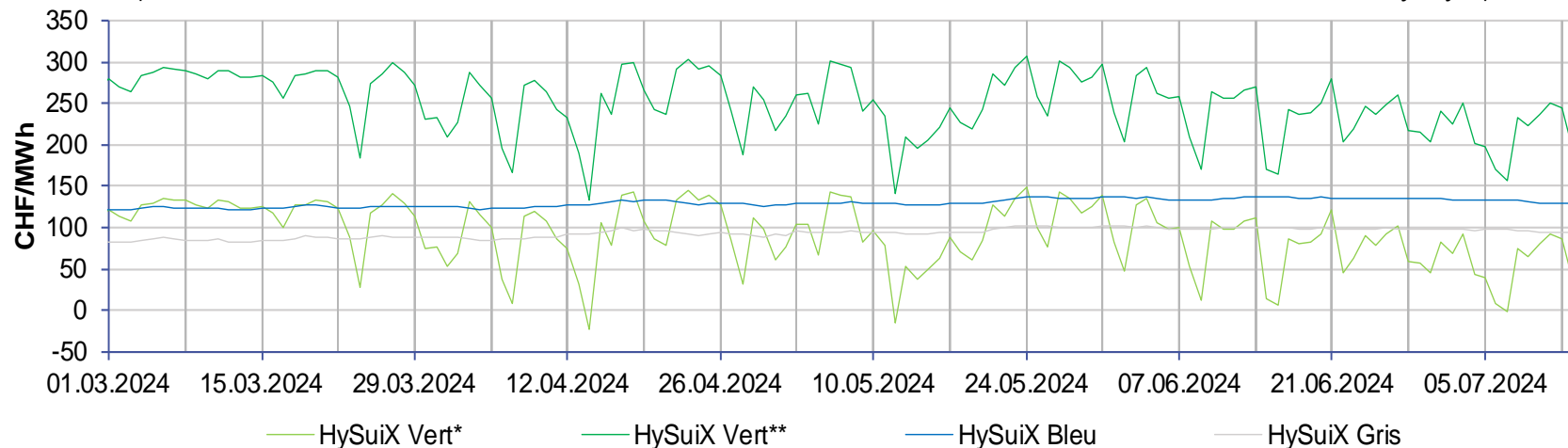
* sans les coûts du réseau électrique

**avec les coûts du réseau électrique

Source: E-Bridge Consulting GmbH

Date de l'enquête : 15.07.24

Valeurs mises à jour jusqu'au 14.07.24



Un service exclusif de
l'Association suisse de
l'industrie gazière pour
ses membres

