

Rapports de marché du 21.10.24 au 28.10.24

Les échanges de gaz

Au cours de la semaine, les cotations sur les marchés du gaz ont nettement augmenté. Du day-ahead aux contrats annuels, les prix ont augmenté. Un mélange de thèmes a fait grimper les prix, a rapporté une société de négoce. Les pannes en Norvège, la guerre au Proche-Orient et la baisse des températures dans les deux semaines à venir ont poussé le marché spot à la hausse. L'offre de GNL n'a pas non plus évolué comme prévu en octobre.

Les gisements norvégiens d'Oseberg et de Sleipner connaissent des problèmes techniques depuis jeudi matin. Néanmoins, les volumes de la Norvège vers l'Europe se maintiennent à un bon niveau avec 320 millions de mètres cubes par jour, a rapporté un commentateur. Le taux d'utilisation de la capacité de soutirage des terminaux GNL a baissé par rapport à la semaine précédente, passant d'environ 40 à 30 pour cent, a-t-il expliqué la situation du GNL. Le day-ahead pour le THE a augmenté de 4,45 euros au cours de la semaine pour atteindre 43,64 euros/MWh. Pour le PEG, la hausse a été de 3,62 euros à 42,83 euros/MWh.

Les incertitudes actuelles du marché se reflètent également dans le commerce à terme, selon un rapport. En plus de la situation géopolitique, les stockages préoccupent également les négociants. "L'été prochain, la

reconstitution des stocks pourrait être exigeante", a déclaré un acteur du marché. Selon lui, une demande plus élevée cet hiver, une offre limitée de GNL et la disparition du transit ukrainien sont autant de scénarios qui pourraient conduire à des stockages relativement vides à la fin de l'hiver. En prévision d'un marché étroit, l'été 25 est acheté, a ajouté le trader. Le spread hiver 25/été 25 est également trop faible pour stimuler la demande sur le marché afin de remplir les réservoirs. Le contrat annuel 2025 pour le THE a augmenté de 2,65 euros à 42,97 euros/MWh. Pour le PEG, il a augmenté de 2,82 euros pour atteindre 41,43 euros/MWh.

Le supplément de prix indicatif pour les certificats de provenance du biométhane importé est de 50 euros/MWh pour les volumes non subventionnés issus de résidus labellisés (comme REDcert) dans le cadre d'un approvisionnement à court terme et de 55 euros/MWh dans le cadre d'un approvisionnement pluriannuel à long terme à partir de 2025, déduit par Polynomics sur la base des données de la plateforme Agriportance (dernière mise à jour le 27. septembre 2024).

ener|gate

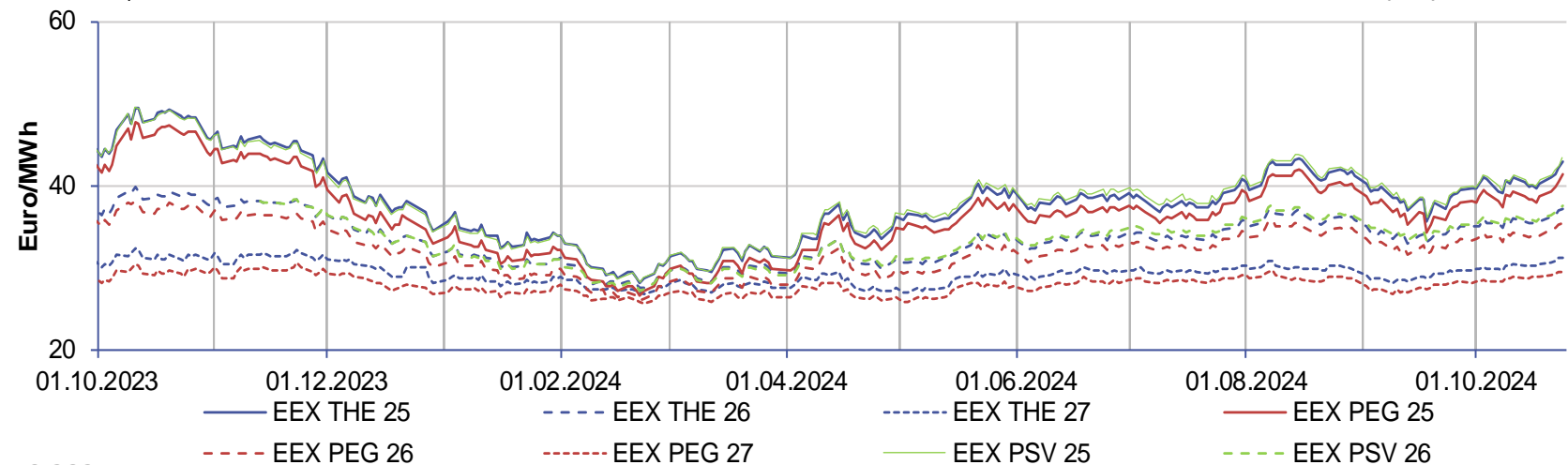
www.energate-messenger.ch

Période de livraison	Cours de bourse EEX (Euro/MWh)		
	THE	PEG	PSV
day-ahead	43.64	42.83	n.d.*
2025	42.97	41.43	43.42
2026	37.25	35.51	37.50
2027	31.18	29.57	31.36

*Pas de données disponibles auprès d'EEX

Date de l'enquête : 28.10.24

Valeurs mises à jour jusqu'au 25.10.24



Un service exclusif de
l'Association suisse de
l'industrie gazière pour
ses membres



Rapports de marché du 21.10.24 au 28.10.24

Les échanges d'électricité

La semaine dernière, le day-ahead a dépassé la barre des 100 euros et s'y est maintenu pendant les jours ouvrables. Le plus haut de la semaine était de 111,00 euros/MWh pour le mercredi. En fin de semaine, le day-ahead s'est à nouveau rapproché des 100 euros, mais est revenu plus fort pour ce lundi avec 116,99 euros/MWh.

Comme la semaine précédente, la production thermique est restée constante à 9,6 GWh. Les centrales nucléaires suisses ont généralement produit autour de 61,6 GWh. Samedi, l'énergie nucléaire a atteint 43,6 GWh. La centrale de Leibstadt était en maintenance. Le photovoltaïque a oscillé entre 5,7 et 11,1 GWh au cours de la semaine. La force hydroélectrique a oscillé entre 45,6 GWh et 49,1 GWh. La force d'accumulation a généralement dépassé les 100 GWh et a été la plus forte le mercredi avec 114,9 GWh. Au total, 309 GWh ont été exportés au cours de la semaine, en grande partie vers l'Allemagne, où la faiblesse des énergies renouvelables fait grimper les prix spot. L'électricité a été principalement importée de France.

Les EUA 2025 ont fortement progressé au cours de la semaine et se rapprochent de la barre des 70 euros, à 69,00 euros/tonne actuellement.

La hausse résulte du complexe énergétique solide alimenté au gaz. Après la baisse de la semaine précédente, les prix à terme suisses ont de nouveau progressé. Le contrat annuel 2025 a augmenté de 5,37 euros pour atteindre 89,68 euros/MWh. 84.29 euros/MWh. Ce sont à nouveau le marché du gaz et le négoce du CO2 qui ont donné l'impulsion, à la hausse cette fois.

En Allemagne, la puissance éolienne toujours faible et la faible puissance solaire saisonnière ont soutenu le day-ahead.

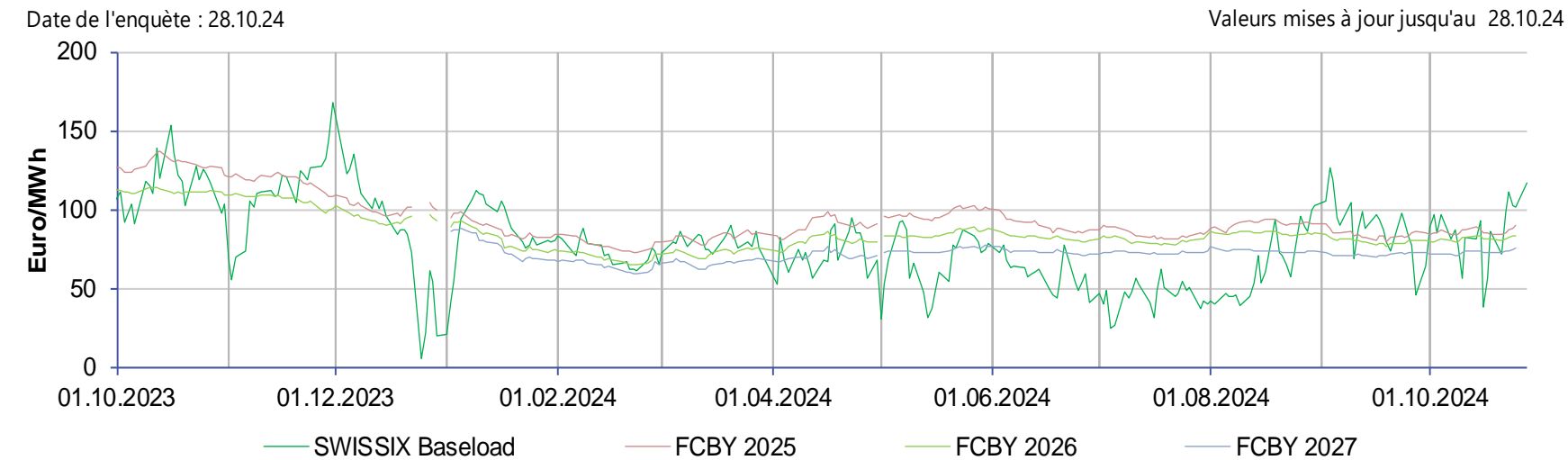
Le contrat s'est actuellement fixé au-dessus de 100 euros/MWh pour les jours ouvrables. Le prix du day-ahead pour aujourd'hui était de 111,35 euros/MWh. Le day-ahead-français a plutôt évolué comme le suisse et a également baissé avant le week-end. Aujourd'hui, il est revenu à 82,09 euros/MWh.

Les marchés à terme des deux pays ont nettement progressé au cours de la semaine. Le contrat annuel 2025 pour la France a augmenté de 3,59 euros/MWh pour atteindre 75,65 euros/MWh. Pour l'Allemagne, le contrat a pris la barre des 90 euros et s'est coté en dernier lieu à 92,30 euros/MWh.



www.energate-messenger.ch

Période de livraison	Cours de bourse EEX (Euro/MWh)		
	CH	A	F
day-ahead	116.99	111.35	82.09
2025	89.68	92.30	76.65
2026	83.34	86.49	66.55
2027	75.37	78.26	63.52



Un service exclusif de l'Association suisse de l'industrie gazière pour ses membres



Rapports de marché du 21.10.24 au 28.10.24

Indice des coûts marginaux de l'hydrogène pour la Suisse - HySuiX

C'est surtout la baisse significative du vent en Allemagne et en France qui a entraîné des hausses de prix considérables sur les marchés de l'électricité à court terme en Suisse la semaine dernière. Les prix spot ont connu une hausse significative de 43 % et se sont inscrits à 96 EUR/MWh en moyenne hebdomadaire.

Les prix horaires de l'électricité pendant la période de fonctionnement optimisé de la production d'hydrogène de l'HySuiX Green ont également augmenté sur une base hebdomadaire. L'HySuiX Green avec les tarifs de réseau électrique a augmenté de 37 CHF/MWh (1,24 CHF/kg) et s'est coté en moyenne à 289 CHF/MWh (9,63 CHF/kg). Le HySuiX Green sans tarifs de réseau électrique a enregistré une valeur de 131 CHF/MWh (4,38 CHF/kg).

Les marchés du gaz ont également enregistré une hausse des prix sur une base hebdomadaire. Les raisons invoquées ont été les défauts de livraison de la Norvège, la diminution de l'approvisionnement en GNL et la perspective d'une baisse des températures. Par rapport à la semaine précédente, les prix spot ont augmenté de 4 % et se sont établis à 41 EUR/MWh. Cela a également entraîné une augmentation des coûts

marginaux de l'hydrogène conventionnel en moyenne hebdomadaire. Le HySuiX Blue et le HySuiX Grey ont été cotés respectivement à 145 CHF/MWh (4,83 CHF/kg) et 107 CHF/MWh (3,57 CHF/kg) pour le HySuiX Grey.

La différence de prix entre l'HySuiX Green, y compris les tarifs de réseau électrique, et l'HySuiX Grey a augmenté de 35 CHF/MWh (1,17 CHF/kg) au cours de la semaine, pour atteindre une valeur de 182 CHF/MWh (6,07 CHF/kg). La différence entre le HySuiX Green sans tarifs de réseau électrique et le HySuiX Grey s'est établie à 24 CHF/MWh (0,81 CHF/kg). L'hydrogène vert était donc moins compétitif sur une base hebdomadaire.

L'indice hydrogène HySuiX décrit les coûts de production de l'hydrogène vert, bleu et gris. Il se base sur les cotations à court terme de l'électricité, du gaz et de l'EUA, sans les coûts du capital. Alors que les coûts de production de l'hydrogène bleu et gris sont calculés au jour le jour, l'indice HySuiX Vert reflète une production d'hydrogène pendant les 12 heures les moins chères de la journée en moyenne, avec et sans les coûts du réseau électrique.

Plus d'informations sous: <https://gazenergie.ch/fr/indice-dhydrogene>

ener|gate

www.energate-messenger.ch

Valeur moyenne
hebdomadaire HySuiX
(CHF/MWh)/delta par rapport à la
semaine précédente

HySuiX Vert*	131.39	+37.285
HySuiX Vert**	289.08	+37.284
HySuiX Bleu	144.94	+2.166
HySuiX Gris	107.00	+2.211

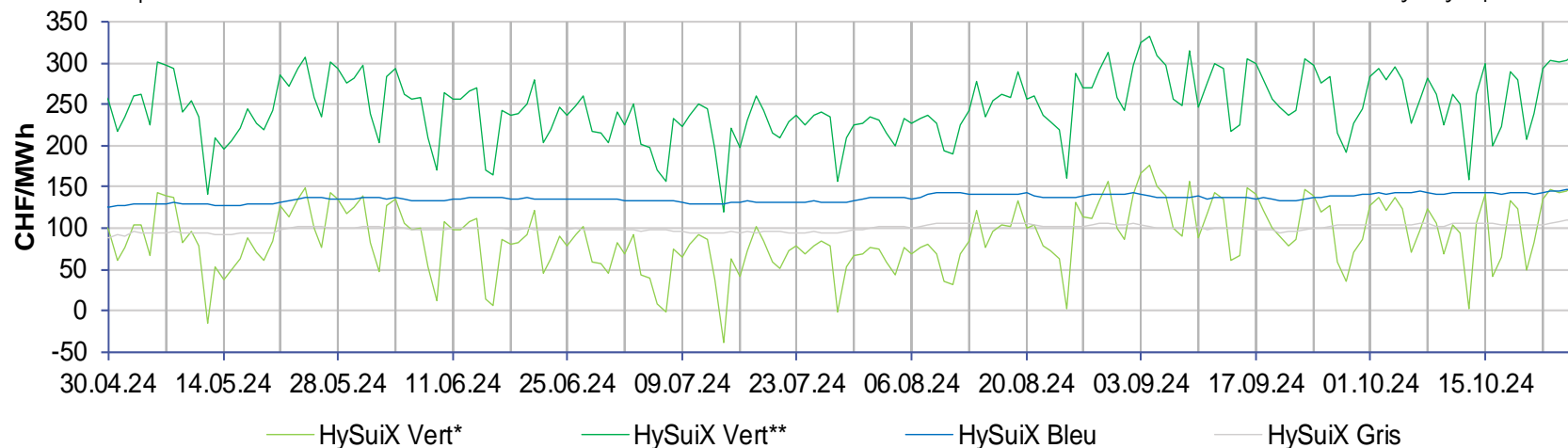
* sans les coûts du réseau électrique

**avec les coûts du réseau électrique

Source: E-Bridge Consulting GmbH

Date de l'enquête : 28.10.24

Valeurs mises à jour jusqu'au 27.10.24



Un service exclusif de
l'Association suisse de
l'industrie gazière pour
ses membres

