

Rapports de marché du 09.12.24 au 16.12.24

Les échanges de gaz

Il y avait « presque une ambiance de soldes sur le marché du négoce du gaz », a résumé un commentateur la situation du marché. La perspective d'une baisse des températures et d'une augmentation du vent ainsi qu'une faible demande des consommateurs finaux ont fait pression sur les day-ahead. Pour le THE, le day-ahead a perdu 7,26 euros depuis début décembre pour atteindre 42,04 euros/MWh. Pour le PEG, la baisse a été de 6,96 euros à 40,94 euros/MWh. Outre la météo, les analystes et les acteurs du marché ont également invoqué le bon approvisionnement en GNL. En Grande-Bretagne notamment, le taux d'utilisation des terminaux aurait nettement augmenté. La sécheresse énergétique sur le marché allemand de l'électricité n'a que brièvement stimulé les cotations du THE. Il en va de même pour les pannes du système norvégien. Elles n'ont pas impressionné le négoce, selon un commentateur. Les prévisions météorologiques annoncent un hiver très doux. La semaine prochaine, il fera environ 2,9 degrés de plus que la « normale », selon un négociant. Conséquence : les réservoirs de gaz sont bien remplis, à 87 pour cent, et l'objectif de stockage de 50 pour cent au printemps semble réaliste.

Même le contrat de livraison résilié par le groupe autrichien OMV n'a pas impressionné les traders. Le marché considère la question du transit vers l'Ukraine avec sérénité : « Actuellement, cela ne joue pas vraiment de rôle dans l'évolution des prix », a déclaré un négociant. Le contrat annuel 2025, qui arrive bientôt à échéance, a reculé à 41,47 euros/MWh pour THE. Pour le PEG, il a glissé sous la barre des 40 euros et s'échangeait en dernier lieu à 39,85 euros/MWh.

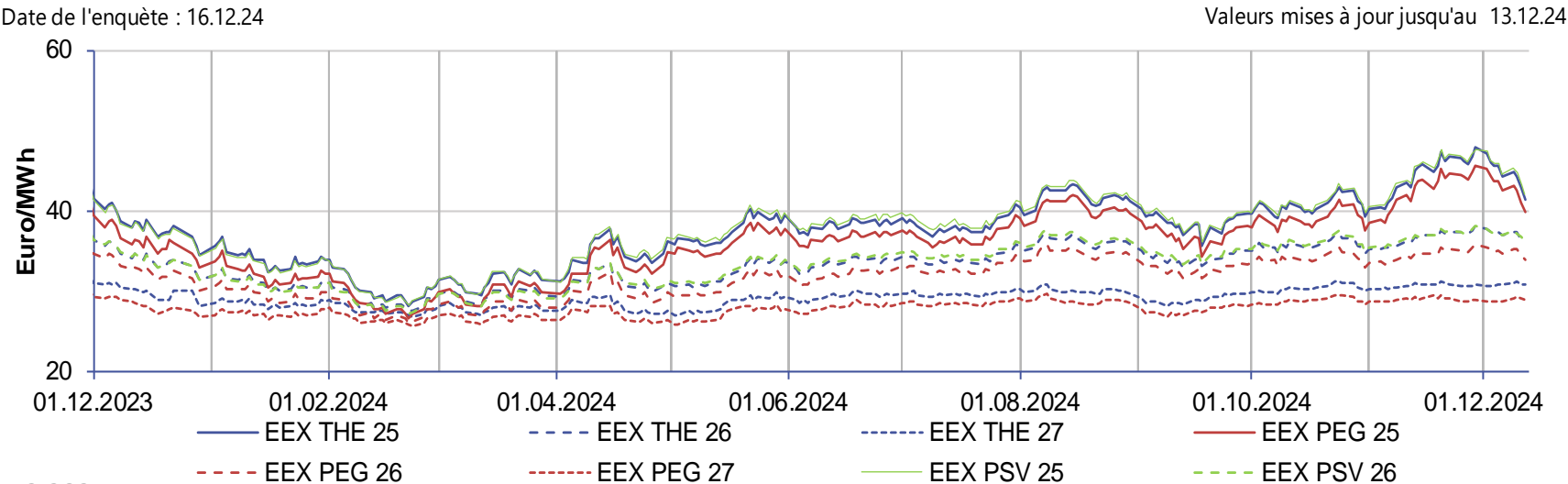
Le supplément de prix indicatif pour les certificats de provenance du biométhane importé est de 50 euros/MWh pour les volumes non subventionnés issus de résidus labellisés (comme REDcert) dans le cadre d'un approvisionnement à court terme et de 55 euros/MWh dans le cadre d'un approvisionnement pluriannuel à long terme à partir de 2025, déduit par Polynomics sur la base des données de la plateforme Agriportance (dernière mise à jour le 27. septembre2024).



www.energate-messenger.ch

| Période de livraison | Cours de bourse EEX (Euro/MWh) | | |
|----------------------|--------------------------------|-------|-------|
| | THE | PEG | PSV |
| day-ahead | 42.04 | 40.94 | n.d.* |
| 2025 | 41.47 | 39.85 | 42.06 |
| 2026 | 36.05 | 33.94 | 36.22 |
| 2027 | 30.80 | 28.89 | 30.98 |

*Pas de données disponibles auprès d'EEX



Un service exclusif de l'Association suisse de l'industrie gazière pour ses membres



Rapports de marché du 09.12.24 au 16.12.24

Les échanges d'électricité

En milieu de semaine, le prix spot pour la Suisse a nettement augmenté. Le day-ahead du mercredi a dépassé les 200 euros/MWh. Le vendredi a coûté 187,95 euros/MWh. Celui d'aujourd'hui, lundi, s'est négocié à 115,45 euros/MWh. L'une des causes de cette situation a été la sécheresse énergétique en Allemagne. Le voisin a importé de l'électricité de toutes parts et les cotations ont augmenté dans de nombreux pays. Jeudi, la Suisse a exporté 50 GWh vers l'Allemagne. Auparavant, les exportations vers l'Italie ont été importantes et, au cours du week-end, l'Italie a importé des quantités à trois chiffres depuis la Suisse. Selon les analystes, les grèves en France n'ont pas influencé la production d'électricité dans ce pays.

En milieu de semaine, l'énergie d'accumulation s'est particulièrement distinguée, fournissant jusqu'à 126 GWh. La production thermique a continué à faire preuve de constance avec 10,3 GWh. De même, l'énergie nucléaire est restée stable autour de 71 GWh. Dimanche, elle se situait à 71,9 GWh. La production photovoltaïque a atteint un peu plus de cinq GWh en milieu de semaine, mais a ensuite chuté à deux GWh. L'énergie au fil de l'eau a atteint 37,6 GWh le jeudi, puis a chuté à 32,72 GWh en dernier lieu. Au total, 652 GWh ont été importés et 622 GWh exportés au cours de la semaine. La France a été le principal exportateur.

Les exportations étaient principalement destinées à l'Italie. Le commerce du CO2 a continué à s'orienter au complexe énergétique. L'utilisation d'installations fossiles en milieu de semaine a poussé les cotations à la hausse, selon les analystes. Mais la plupart des facteurs étaient baissiers, ont-ils ajouté. En fin de semaine, ces influences ont fait leur effet et les EUA 2025 ont chuté à 66,47 euros/tonne. Les EUA 2026 ont également baissé.

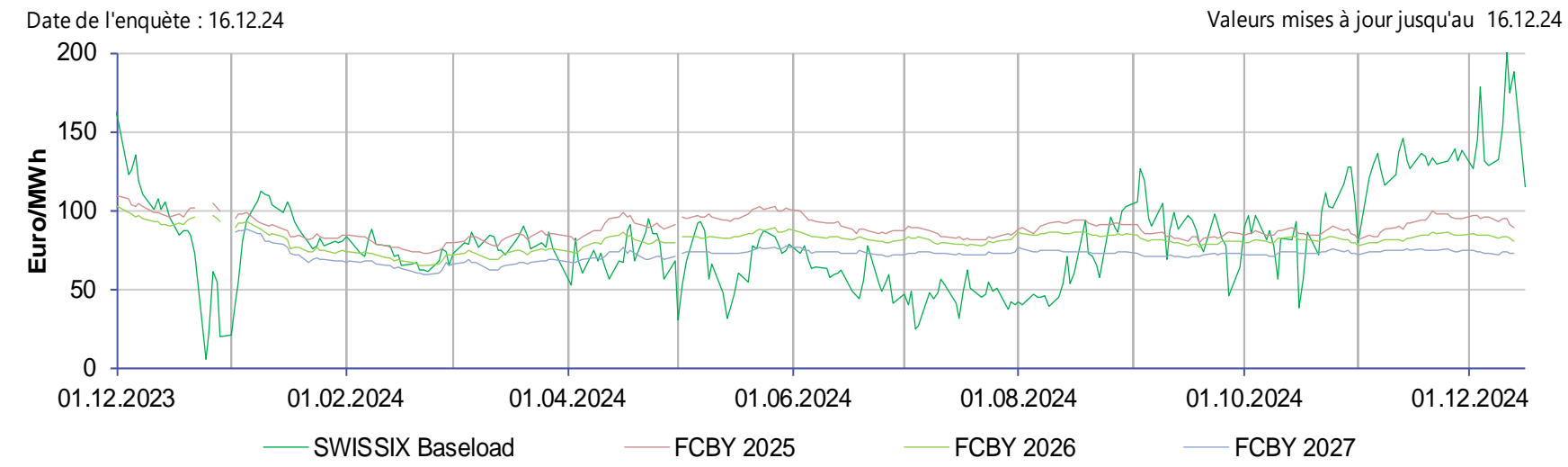
Le marché à terme suisse a reculé au cours de la semaine. La pression est venue du marché du gaz en baisse. Les cotations du charbon ont également perdu dans leur sillage. Avec un marché du CO2 baissier, cela soulage la production d'électricité thermique. Le contrat annuel 2025 est tombé à 89,35 euros/MWh.

Le marché spot allemand a atteint des prix records de plus de 390 euros/MWh pendant la période d'obscurité. Certaines heures ont dépassé les 900 euros/MWh. Avec le vent qui se lève, le day-ahead s'est établi à 48,67 euros/MWh pour aujourd'hui. En France, le day-ahead est resté inférieur à 180 euros/MWh en raison d'une bonne disponibilité de l'énergie nucléaire en milieu de semaine. Le prix d'aujourd'hui lundi était de 76,53 euros/MWh.



www.energate-messenger.ch

| Période de livraison | Cours de bourse EEX (Euro/MWh) | | |
|----------------------|--------------------------------|-------|-------|
| | CH | A | F |
| day-ahead | 115.45 | 48.67 | 76.53 |
| 2025 | 89.35 | 88.70 | 69.64 |
| 2026 | 80.95 | 83.02 | 64.84 |
| 2027 | 72.90 | 76.84 | 62.27 |



Un service exclusif de l'Association suisse de l'industrie gazière pour ses membres



Rapports de marché du 09.12.24 au 16.12.24

Indice des coûts marginaux de l'hydrogène pour la Suisse - HySuiX

La semaine dernière, ce que l'on appelle une "sècheresse énergétique", avec très peu de production renouvelable et une demande d'électricité relativement élevée, a de nouveau provoqué des mouvements de prix extrêmes sur les marchés européens de l'électricité à court terme. Les prix spot suisses ont augmenté de 13% et se situaient en moyenne à 153 EUR/MWh.

Les prix horaires de l'électricité pendant la période de fonctionnement optimisé de la production d'hydrogène de l'HySuiX Vert ont donc également augmenté sur une base hebdomadaire. Le HySuiX Vert avec tarifs de réseau électrique a augmenté de 19 CHF/MWh (0,64 CHF/kg) et s'est coté en moyenne à 387 CHF/MWh (12,90 CHF/kg). Le HySuiX Vert sans tarifs de réseau électrique a enregistré une valeur de 229 CHF/MWh (7,64 CHF/kg).

Sur les marchés du gaz, des baisses de prix ont été enregistrées la semaine dernière. Celle-ci a notamment été justifiée par les prévisions météorologiques douces et les niveaux de stockage actuellement élevés. Les prix spot ont baissé de 6 % par rapport à la semaine précédente et se situaient à 45 EUR/MWh.

Cela a également entraîné une légère baisse des coûts marginaux de l'hydrogène conventionnel. Les HySuiX Bleu et HySuiX Gris ont été cotés en moyenne à 150 CHF/MWh (5,00 CHF/kg) pour le HySuiX Bleu et 112 CHF/MWh (3,74 CHF/kg) pour le HySuiX Gris.

La différence de prix entre l'HySuiX Vert, y compris les tarifs de réseau électrique, et l'HySuiX Gris a augmenté de 23 CHF/MWh (0,77 CHF/kg) au cours de la semaine pour atteindre une valeur de 275 CHF/MWh (9,15 CHF/kg). La différence entre le HySuiX Vert sans tarifs de réseau électrique et le HySuiX Gris s'est établie à 117 CHF/MWh (3,90 CHF/kg). La compétitivité de l'hydrogène vert s'est donc encore réduite sur une base hebdomadaire.

L'indice hydrogène HySuiX décrit les coûts de production de l'hydrogène vert, bleu et gris. Il se base sur les cotations à court terme de l'électricité, du gaz et de l'EUA, sans les coûts du capital. Alors que les coûts de production de l'hydrogène bleu et gris sont calculés au jour le jour, l'indice HySuiX Vert reflète une production d'hydrogène pendant les 12 heures les moins chères de la journée en moyenne, avec et sans les coûts du réseau électrique.
Plus d'informations sous: <https://gazenergie.ch/fr/indice-dhydrogene>

ener|gate

www.energate-messenger.ch

Valeur moyenne
hebdomadaire HySuiX
(CHF/MWh)/delta par rapport à la
semaine précédente

| | | |
|---------------|--------|---------|
| HySuiX Vert* | 229.29 | +19.196 |
| HySuiX Vert** | 386.98 | +19.196 |
| HySuiX Bleu | 150.15 | -3.864 |
| HySuiX Gris | 112.37 | -3.989 |

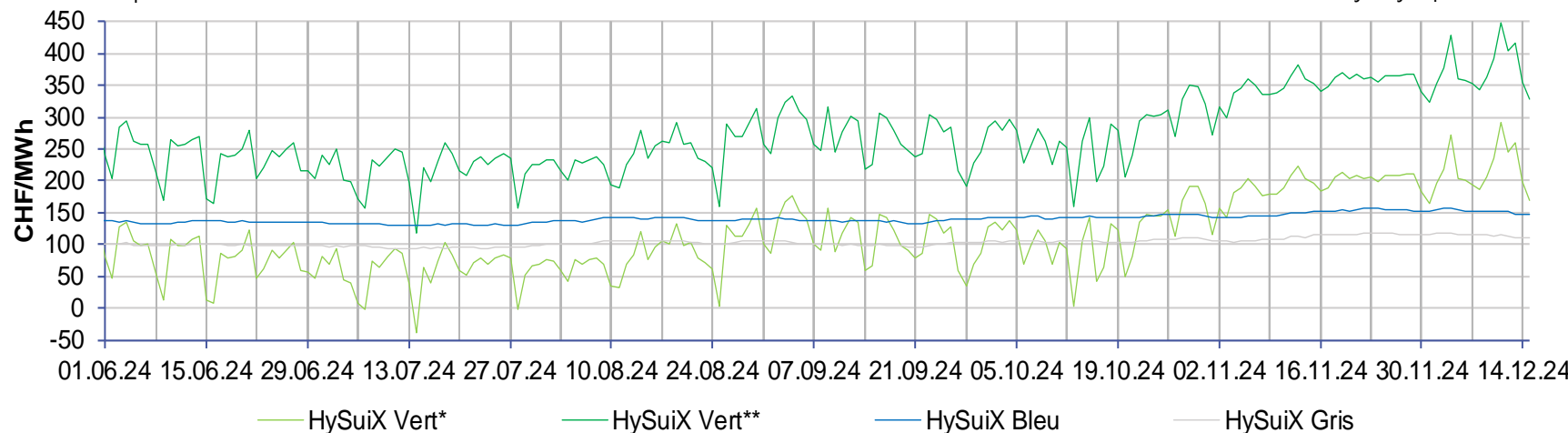
* sans les coûts du réseau électrique

**avec les coûts du réseau électrique

Source: E-Bridge Consulting GmbH

Date de l'enquête : 16.12.24

Valeurs mises à jour jusqu'au 15.12.24



Un service exclusif de
l'Association suisse de
l'industrie gazière pour
ses membres

