

# Rapports de marché du 13.01.25 au 20.01.25

## Les échanges de gaz

Les gazoducs transportant le gaz naturel russe continuent de jouer un rôle déterminant dans la hausse des prix sur le marché. Au début de la semaine dernière, les attaques de drones ukrainiens sur le gazoduc Turk Stream ont provoqué des remous et une hausse des prix. Ce gazoduc transporte du gaz russe vers la Turquie et l'Europe, notamment la Bulgarie, la Serbie et la Hongrie.

En outre, le gouvernement américain a annoncé de nouvelles sanctions contre le secteur pétrolier et gazier russe. Au sein de l'UE également, de plus en plus de voix s'élèvent afin de demander l'arrêt des importations de gaz naturel liquéfié en provenance de Russie dans le cadre de nouvelles sanctions. Cela s'explique par les importations record de GNL en provenance de Russie en 2024. Différentes analyses estiment toutefois que la demande mondiale de GNL dépassera l'offre cette année encore. Actuellement, la demande en gaz est un autre sujet de préoccupation. Outre les températures fraîches, la demande en gaz provenant de la production d'électricité entraîne pareillement une baisse des niveaux de stockage. Les nominations norvégiennes ont par ailleurs diminué au cours de la semaine en raison d'une panne chez Troll et de travaux de maintenance chez Visund.

Le day-ahead THE a marqué un pic de prix mardi à 49,74 euros/MWh. Ensuite, le day-ahead THE s'est négocié autour de 48,00 euros/MWh, pour finir à 48,09 euros/MWh. Le day-ahead PEG a été temporairement inférieur de plus d'un euro par rapport au THE, mais a connu une évolution similaire. En dernier lieu, le day-ahead PEG était de 47,35 euros/MWh.

Le contrat annuel THE 2026 est resté inférieur à 41,00 euros/MWh, à l'exception d'une hausse temporaire le mois dernier et aujourd'hui, où il a atteint 41,10 euros/MWh.

En ce qui concerne le PEG, 2026 a connu un mouvement semblable à un niveau plus bas pour aujourd'hui, soit 38,28 euros/MWh. Dans l'ensemble, les experts estiment qu'il existe un potentiel de hausse des prix.

Le supplément de prix indicatif pour les certificats de provenance du biométhane importé est de 50 euros/MWh pour les volumes non subventionnés issus de résidus labellisés (comme REDcert) dans le cadre d'un approvisionnement à court terme et de 55 euros/MWh dans le cadre d'un approvisionnement pluriannuel à long terme à partir de 2025, déduit par Polynomics sur la base des données de la plateforme Agriportance (dernière mise à jour le 20. décembre2024).

ener|gate

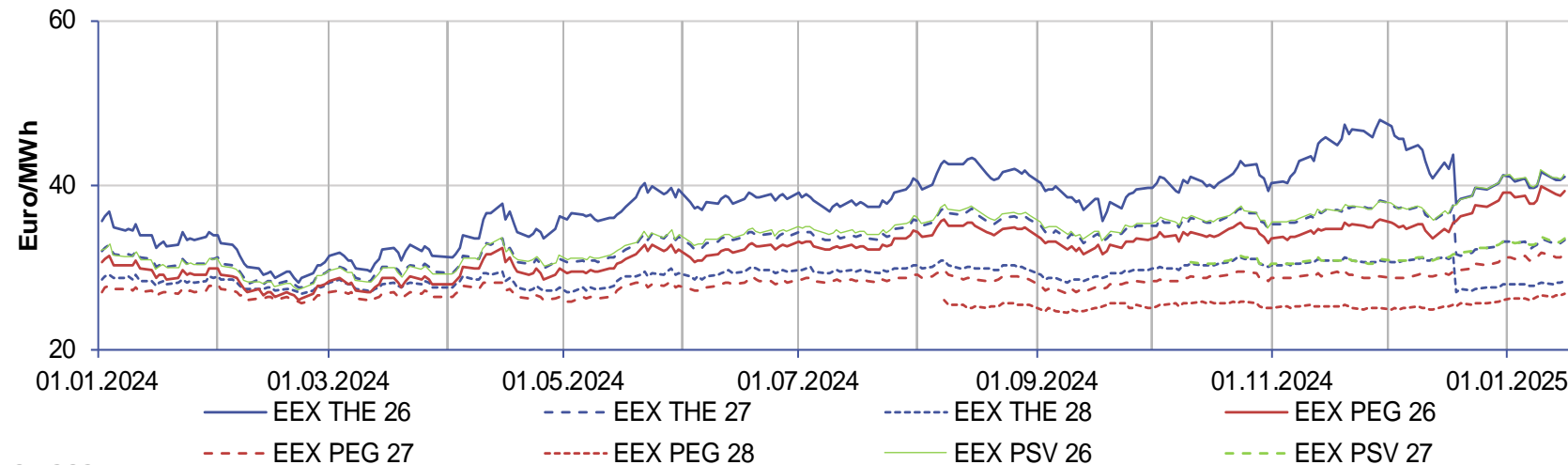
[www.energate-messenger.ch](http://www.energate-messenger.ch)

Période de livraison	Cours de bourse EEX (Euro/MWh)		
	THE	PEG	PSV
day-ahead	48.09	47.35	n.d.*
2026	41.10	39.28	41.34
2027	33.24	31.64	33.46
2028	28.38	26.86	n.d.*

\*Pas de données disponibles auprès d'EEX

Date de l'enquête : 20.01.25

Valeurs mises à jour jusqu'au 17.01.25



Un service exclusif de  
l'Association suisse de  
l'industrie gazière pour  
ses membres



# Rapports de marché du 13.01.25 au 20.01.25

## Les échanges d'électricité

Avec une valeur de 181,29 euros, le day-ahead suisse a marqué aujourd'hui un premier prix record pour la nouvelle année, succédant ainsi à celui de mercredi dernier qui s'échangeait à 162,91 euros/MWh. Les prix ont ensuite chuté à 146,85 euros/MWh avant le week-end. La production thermique (10,3 GWh) et la production nucléaire (environ 71 GWh) sont restées au niveau de la semaine précédente. La production éolienne est passée sous la barre des 0,5 GWh et s'élevait hier à 0,2 GWh. Le photovoltaïque s'est situé entre 6,5 et huit GWh, sauf mercredi (4,7 GWh). L'énergie issue des usines à accumulation a fourni 93 GWh mercredi et a fortement fluctué. L'énergie issue des usines au fil de l'eau a oscillé entre 31 et 35 GWh les jours ouvrables. La consommation d'électricité a largement dépassé les 210 GWh. Les importations en Suisse se sont élevées à 497 GWh du lundi au samedi. 257 GWh ont été exportés.

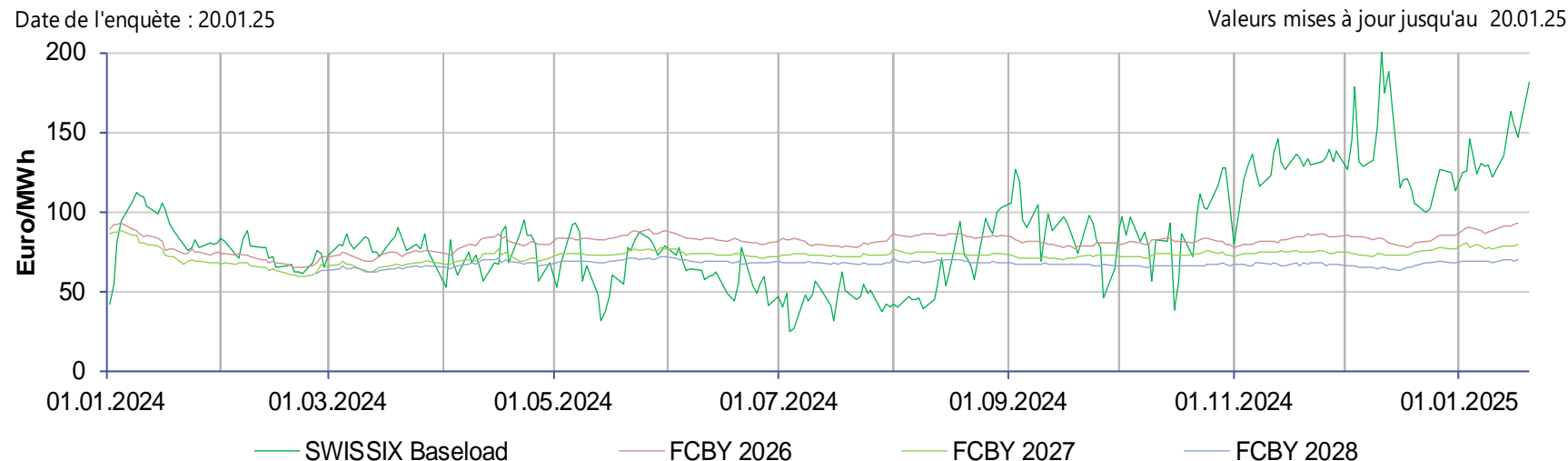
Sur le marché à terme suisse, le contrat pour 2026 a augmenté au cours de la semaine pour se fixer à 92,96 euros/MWh. Sur le marché européen du CO2, les EUA ont poursuivi leur mouvement

de hausse qui dure depuis un peu plus de deux semaines pour atteindre 81,62 euros/tonne. Selon les analystes, les acteurs financiers misent visiblement sur une hausse des prix du CO2 en 2025 et renforcent leurs positions longues. La demande dans le secteur de la production d'électricité à partir de gaz et de charbon soutient les certificats. La faible production d'énergie éolienne se poursuivra jusqu'à mercredi. Ensuite, les météorologues s'attendent à ce que le vent soit à nouveau nettement plus fort. La production éolienne doit dépasser les 40.000 MWh. Aujourd'hui, le day-ahead allemand était de 231,36 euros/MWh. La journée de mercredi, tout comme celle d'aujourd'hui lundi, a été cotée au-dessus de 200 euros/MWh. Le day-ahead français a connu une évolution similaire en raison de l'absence de vent et des basses températures. Par conséquent, il s'est coté en dernier lieu à 196,71 euros/MWh. Sur les marchés à terme allemand et français, le contrat annuel 2026 a évolué à la hausse après un recul.

ener|gate

[www.energate-messenger.ch](http://www.energate-messenger.ch)

Période de livraison	Cours de bourse EEX (Euro/MWh)		
	CH	A	F
day-ahead	181.29	231.36	196.71
2026	92.96	95.06	70.74
2027	79.13	83.33	65.78
2028	69.79	75.87	65.87



Un service exclusif de l'Association suisse de l'industrie gazière pour ses membres



# Rapports de marché du 13.01.25 au 20.01.25

## Indice des coûts marginaux de l'hydrogène pour la Suisse - HySuiX

Les basses températures et le faible apport éolien en Allemagne et en France ont à nouveau entraîné une hausse des cotations sur les marchés de l'électricité à court terme. Les prix spot suisses ont augmenté de 17 % sur une base hebdomadaire, atteignant en moyenne 145 CHF/MWh.

Les prix horaires de l'électricité pendant la période de fonctionnement optimisé de la production d'hydrogène de l'HySuiX Green ont donc augmenté sur une base hebdomadaire. L'HySuiX Green avec tarifs de réseau électrique a augmenté de 21 CHF/MWh (0,71 CHF/kg) et a été coté en moyenne à 370 CHF/MWh (12,34 CHF/kg). L'HySuiX Green sans tarifs de réseau électrique a enregistré une valeur de 213 CHF/MWh (7,09 CHF/kg).

Sur les marchés du gaz, les prix ont légèrement augmenté la semaine dernière. Les hausses de prix ont été principalement justifiées par les basses températures associées à une forte demande de gaz et aux incertitudes concernant les futures livraisons de GNL en provenance de Russie. Les prix spot ont monté d'un peu plus de 1 % en moyenne hebdomadaire pour se fixer à 48 EUR/MWh.

Cela a également provoqué une augmentation du coût marginal de l'hydrogène conventionnel sur une base hebdomadaire. Les prix de l'HySuiX Blue et de l'HySuiX Grey ont augmenté respectivement de 1 CHF/MWh et de 2 CHF/MWh, atteignant en moyenne 154 CHF/MWh (5,15 CHF/kg) pour le HySuiX Blue et 119 CHF/MWh (3,97 CHF/kg) pour le HySuiX Grey.

La différence de prix entre l'HySuiX Green avec tarifs de réseau électrique et l'HySuiX Grey a progressé de 20 CHF/MWh (0,65 CHF/kg) au cours de la semaine pour se fixer à une valeur de 251 CHF/MWh (8,37 CHF/kg). La différence entre l'HySuiX Green sans tarifs de réseau électrique et l'HySuiX Grey s'est établie à 94 CHF/MWh (3,12 CHF/kg). La compétitivité de l'hydrogène vert s'est donc à nouveau réduite.

L'indice hydrogène HySuiX décrit les coûts de production de l'hydrogène vert, bleu et gris. Il se base sur les cotations à court terme de l'électricité, du gaz et de l'EUA, sans les coûts du capital. Alors que les coûts de production de l'hydrogène bleu et gris sont calculés au jour le jour, l'indice HySuiX Vert reflète une production d'hydrogène pendant les 12 heures les moins chères de la journée en moyenne, avec et sans les coûts du réseau électrique.  
Plus d'informations sous: <https://gazenergie.ch/fr/indice-dhydrogene>

ener|gate

[www.energate-messenger.ch](http://www.energate-messenger.ch)

Valeur moyenne  
hebdomadaire HySuiX  
(CHF/MWh)/delta par rapport à la  
semaine précédente

HySuiX Vert*	212.64	+21.199
HySuiX Vert**	370.33	+21.198
HySuiX Bleu	154.48	+0.993
HySuiX Gris	119.06	+1.750

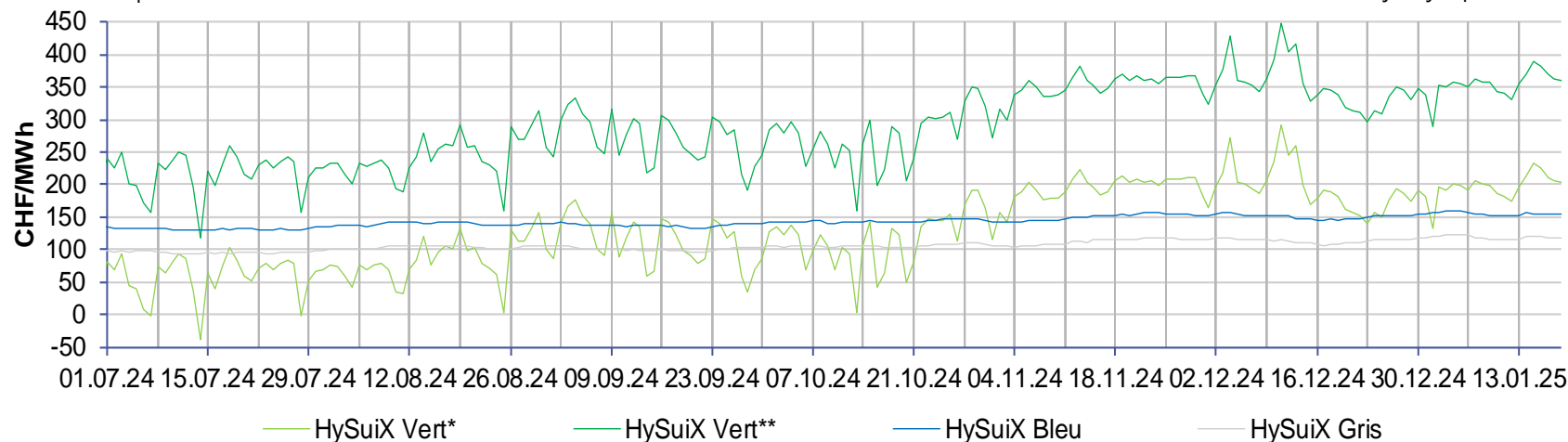
\* sans les coûts du réseau électrique

\*\*avec les coûts du réseau électrique

Source: E-Bridge Consulting GmbH

Date de l'enquête : 20.01.25

Valeurs mises à jour jusqu'au 19.01.25



Un service exclusif de  
l'Association suisse de  
l'industrie gazière pour  
ses membres

