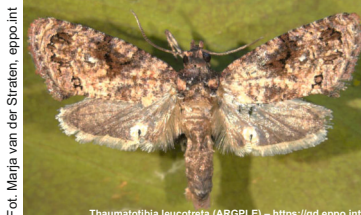


# THAUMATOTIBIA LEUCOTRETA

Meyrick, 1913



Fot. Marja van der Straten, eppo.int

Thaumatotibia leucotreta (ARGPLE) – https://gd.eppo.int

Ryzyko fitosanitarne: **średnie**  
Niepewność diagnozy: **niska**  
Wymagania fitosanitarne: **podlega obowiązkowi zwalczania w krajach Unii Europejskiej**

## Charakterystyka

Szkodnik należący do rodziny Tortricidae. Dorosłe **motyle** mają ciało długości 7–8 mm (rozpiętość skrzydeł 15–20 mm), na skrzydłach widoczne są szare, brązowe i czarne plamy, tylna para jest wyraźnie jaśniejsza. Motyle prowadzą nocny tryb życia. **Jaja** są owalne, spłaszczone, średnicy 0,9 mm. **Młode larwy** (pierwsze trzy stadia) są barwy żółtobiałej z ciemnymi plamami, **gąsienice** (4. i 5. stadium) jasnoczerwone lub różowe z brązową głową. **Poczwarka** barwy kremowej w jedwabnym kokonie. Długość **cyklu rozwojowego** zależy od temperatury, w Afryce Południowej szkodnik może rozwinąć nawet pięć pokoleń.

## Rośliny żywicielskie

Szkodnik jest szerokim polifagiem i żeruje na co najmniej 130 różnych taksonach roślin należących do ponad 50 rodzin, zarówno drzewiastych, jak i zielnych, m.in. na awokado (*Persea americana*), bawełnie (*Gossypium hirsutum*), brzoskwini (*Prunus persica*), cytrusach (*Citrus* spp.), fasoli (*Phaseolus* spp.), granacie (*Punica granatum*), kawie (*Coffea* spp.), kakao (*Theobroma cacao*), kukurydzy (*Zea mays*), papryce (*Capsicum* spp.), róży (*Rosa* spp.) oraz winorośli (*Vitis vinifera*).

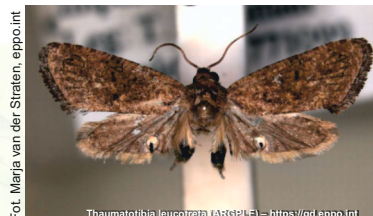
**W przypadku zaobserwowania lub podejrzenia obecności szkodnika należy o tym fakcie niezwłocznie poinformować najbliższą jednostkę Państwowej Inspekcji Ochrony Roślin i Nasiennictwa.**  
<http://piorin.gov.pl/>



Fot. Marja van der Straten, eppo.int

Thaumatotibia leucotreta (ARGPLE) – https://gd.eppo.int

Owad dorosły *T. leucotreta*



Fot. Marja van der Straten, eppo.int

Thaumatotibia leucotreta (ARGPLE) – https://gd.eppo.int

Samiec *T. leucotreta*



Fot. Marja van der Straten, eppo.int

Thaumatotibia leucotreta (ARGPLE) – https://gd.eppo.int

W pełni rozwinięta larwa  
*T. leucotreta*



Fot. J.H. Hofmeyr, bugwood.org

UGA5137010

Poczwarki *T. leucotreta*



# THAUMATOTIBIA LEUCOTRETA Meyrick, 1913



Thaumatotibia leucotreta (ARGPLE) – <https://gd.eppo.int>

Fot. Pascal Reynaud, eppo.int

Larwy *T. leucotreta* w owocu mandarynki



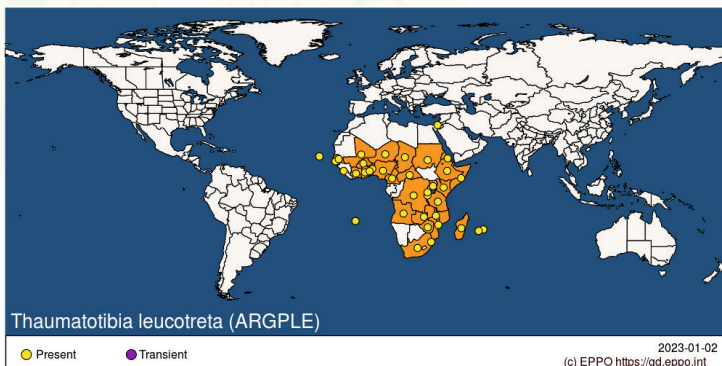
Thaumatotibia leucotreta (ARGPLE) – <https://gd.eppo.int>

Fot. Marja van der Straten, eppo.int

Uszkodzenie kwiatu róży przez  
*T. leucotreta*

## Zasięg występowania

Gatunek ten występuje powszechnie na terenie Afryki oraz w Izraelu.



Analizy Zagrożenia Agrofagiem (PRA) w Polsce  
<https://www.plantquarantine.pl/pl/pr/1683.html>

e-mail: [kwarantanna@iortpib.poznan.pl](mailto:kwarantanna@iortpib.poznan.pl)

Finansowane w ramach dotacji celowej z budżetu państwa na rok 2022,  
na realizację zadania pn. „Monitorowanie i analiza nowych zagrożeń  
fitosanitarnych ze strony organizmów szkodliwych dla roślin”.