



EUROPOS CENTRINIS BANKAS

BANKŲ PRIEŽIŪRA

Bankų priežiūros vadovas

Šį leidinį pakeitė Priežiūros žinynas.
Naujausią Priežiūros žinyno versiją
rasite [bankų priežiūrai skirtoje ECB
interneto svetainėje](#).

EUROPEAN CENTRAL BANK
BANKING SUPERVISION

© Europos centrinis bankas, 2014 m.

Pašto adresas 60640 Frankfurtas prie Maino, Vokietija
Telefonas +49 69 1344 0
Internetas www.ecb.europa.eu

Visos teisės saugomos. Leidžiama perspausdinti švietimo ir nekomerciniais tikslais, jei nurodomas šaltinis.

ISBN 978-92-899-1422-2
DOI 10.2866/18490
ES katalogo numeris QB-02-14-914-LT-N

Turinys

Pratarmė	4
1 Įvadas	5
2 Priežiūros principai	6
3 BPM veikimas	9
3.1 ECB ir NKI funkcijų paskirstymas	10
3.2 BPM sprendimų priėmimas	13
3.3 BPM veikimo struktūra	14
3.4 Priežiūros ciklas	18
4 Priežiūros vykdymas BPM	25
4.1 Veiklos leidimų išdavimas, kvalifikuotųjų akcijų paketo dalių įsigijimas, veiklos leidimų panaikinimas	25
4.2 Svarbių įstaigų priežiūra	28
4.3 Mažiau svarbių įstaigų priežiūra	37
4.4 Bendra kokybė ir planavimo kontrolė	40
5 Santrumpos	41

Pratarmė

Šis vadovas – svarbus dokumentas įgyvendinant Bendrą priežiūros mechanizmą (BPM) – naująją finansų priežiūros sistemą, kuri pradės veikti nuo 2014 m. lapkričio mėn. ir kurią sudaro Europos Centrinis Bankas (ECB) ir euro zonos šalių nacionalinės kompetentingos institucijos (NKI)¹. Jame paaiškinama, kaip BPM veikia, ir pateikiamos rekomendacijos dėl BPM priežiūros praktikos.

BPM, kuris oficialiai pradėjo veikti 2014 m. lapkričio mėn., savaime yra žingsnis didesnio suderinamumo Europos mastu linkme. Siekiant stiprinti euro zonos bankų sistemos patikimumą, rizikos ribojimo principais pagrįsta kredito įstaigų priežiūra bus vykdoma vadovaujantis vienodomis taisyklėmis. Sukurtas kaip atsakas į per finansų krizę išmoktas pamokas, BPM grindžiamas bendrai sutartais principais ir standartais. Priežiūrą vykdys ECB kartu su jame dalyvaujančių valstybių narių² nacionalinėmis priežiūros institucijomis. BPM nėra kažkas visiškai naujo – jis paremtas geriausia jau taikoma priežiūros praktika. Pagal kompetenciją bendradarbiaujama su Europos bankininkystės institucija (EBI), Europos Parlamentu, Euro grupe, Europos Komisija ir Europos sisteminės rizikos valdyba (ESRV), numatyta galimybė bendradarbiauti ir su kitais suinteresuotaisiais subjektais ir tarptautinėmis institucijomis bei standartus nustatančiomis institucijomis.

Kadangi BPM sudaro ECB ir dalyvaujančių valstybių narių nacionalinės kompetentingos institucijos, jame sutelkiamos visų šių institucijų stipriosios savybės, patirtis ir žinios. Vadovaudamasis BPM reglamente³ įtvirtintu atsakomybės pasidalijimo tarp ECB ir nacionalinių kompetentingų institucijų principu, ECB užtikrina veiksmingą ir nuoseklų BPM darbą ir prižiūri visos sistemos veikimą. Siekiant užtikrinti veiksmingą priežiūrą, kredito įstaigos skirstomos į „svarbias“ ir „mažiau svarbias“ – tiesioginę svarbių bankų priežiūrą vykdo ECB, o mažiau svarbių – nacionalinės kompetentingos institucijos. Šiame vadove paaiškinami kriterijai, pagal kuriuos vertinama, kuriai kategorijai kredito įstaiga priskiriama – svarbių ar mažiau svarbių įstaigų.

Vadovas parengtas pagal Europos Parlamento ir ECB tarpinstitucinį susitarimą⁴.

¹ Kai kurie nacionaliniai centriniai bankai (NCB) nėra konkrečiai paskirti nacionalinėmis kompetentingomis institucijomis, bet jiems pagal nacionalinės teisės aktus pavestos tam tikros priežiūros funkcijos ir suteikti įgaliojimai toliau vykdyti šias funkcijas BPM. Kai šiame vadove vartojama sąvoka „NKI“, mintyje turimi ir atitinkami nacionaliniai centriniai bankai, vykdantys pagal nacionalinės teisės aktus jiems pavestas funkcijas.

² Dalyvaujančios valstybės narės – tai euro zonos šalys ir tos euro neįsivedusios ES valstybės narės, kurios nusprendė dalyvauti BPM jų nacionalinėmis kompetentingoms institucijoms pradėjus glaudžiai bendradarbiauti su ECB.

³ 2013 m. spalio 15 d. Tarybos reglamentas (ES) Nr. 1024/2013, kuriuo Europos Centriniam Bankui pavedami specialūs uždaviniai, susiję su rizikos ribojimu pagrįstos kredito įstaigos priežiūros politika (OL L 287, 2013 10 29, p. 63).

⁴ Europos Parlamento ir Europos Centrinio Banko tarpinstitucinis susitarimas dėl demokratinės atskaitomybės vykdymo ir Europos Centriniam Bankui pavestų uždavinių vykdymo priežiūros praktinių sąlygų įgyvendinant bendrą priežiūros mechanizmą (OL L 320, 2013 11 30, p. 1).

Šiame vadove aprašytas procedūras gali reikėti taikyti lanksčiai, pagal konkrečias aplinkybes arba būtinybę nustatyti prioritetus. Vadovas yra praktinė priemonė, kuri bus nuolat atnaujinama, kad būtų perteikta įgyta nauja praktinė patirtis.

Tačiau šis vadovas nėra teisiškai privalomas dokumentas ir jokių būdu negali pakeisti atitinkamuose taikomuose ES teisės aktuose nustatytų teisinių reikalavimų. Jei šio vadovo ir minėtų teisės aktų nuostatos skiriasi, vadovaujamasi pastaraisiais.

1 Įvadas

- 1 Bendrą priežiūros mechanizmą (BPM) sudaro ECB ir dalyvaujančių valstybių narių nacionalinės kompetentingos institucijos (NKI). BPM atsakingas už visų dalyvaujančių valstybių narių kredito įstaigų rizikos ribojimu pagrįstą priežiūrą. Jis padeda užtikrinti, kad ES rizikos ribojimo principais pagrįsta kredito įstaigų priežiūros politika būtų įgyvendinama nuosekliai ir veiksmingai ir kad būtų vykdoma aukščiausios kokybės kredito įstaigų priežiūra. Trys pagrindiniai BPM tikslai yra:
 - užtikrinti Europos bankų sistemos saugumą ir patikimumą;
 - didinti finansų integraciją ir finansinį stabilumą;
 - užtikrinti nuoseklią priežiūrą.
- 2 Remdamasis BPM reglamentu, ECB, turėdamas daug patirties makroekonominės politikos ir finansinio stabilumo analizavimo srityse, kartu su nacionalinėmis kompetentingomis institucijomis atlieka aiškiai apibrėžtas priežiūros funkcijas, kad apsaugotų Europos finansų sistemos stabilumą. BPM reglamentas ir BPM pagrindų reglamentas⁵ yra tie teisės aktai, kurie sudaro teisinę bazę BPM rizikos ribojimo uždavinių praktiniam įgyvendinimui.
- 3 ECB, visapusiškai rūpindamasis bendrosios rinkos vieningumu ir vientisumu, visas kredito įstaigas traktuoja vienodai, kad būtų užkirstas kelias galimybei rinktis palankesnes reguliavimo sąlygas. Tokia nuostata turėtų palengvinti ir tarpvalstybinių kredito įstaigų priežiūros našta. ECB atsižvelgia į skirtingas kredito įstaigų rūšis, verslo modelius ir jų dydį, taip pat į bankų sektoriaus įvairovės teikiamą sistemine naudą.

⁵ 2014 m. balandžio 16 d. Reglamentas ECB/2014/17, kuriuo sukuriama Europos Centrinio Banko, nacionalinių kompetentingų institucijų ir nacionalinių paskirtųjų institucijų bendradarbiavimo Bendrame priežiūros mechanizme struktūra (OL L 141, 2014 5 14, p. 1).

- 4 Vykdydamas BPM reglamente apibrėžtus rizikos ribojimo uždavinius, ECB taiko visus atitinkamus ES teisės aktus ir, kai taikytina, nacionalinės teisės aktus, kuriais šie ES teisės aktai perkeliama į valstybės narės teisę. Jei teisės akte nustatyta, kad valstybės narės turi galimybę pasirinkti, ECB taip pat taiko nacionalinės teisės aktus, kuriais įgyvendinamos šios galimybės pasirinkti. Europos Centriniam Bankui taikomi EBI parengti ir Europos Komisijos patvirtinti techniniai standartai, taip pat EBI Europos priežiūros vadovo reikalavimai. Be to, šiomis taisyklėmis nereglamentuojamose srityse arba tais atvejais, kai vykdamas kasdienę priežiūrą atsirastų tolesnio derinimo būtinybė, ECB rengs savus standartus ir metodikas, tačiau bus atsižvelgiama ir į valstybių narių nacionalines galimybes pasirinkti ir ES teisės aktais nustatytą veiksmų laisvę.
- 5 Šiame vadove nustatyti:
- BPM priežiūros principai;
 - BPM veikimas, įskaitant:
 - ECB ir dalyvaujančių valstybių narių NKI funkcijų pasiskirstymą,
 - BPM sprendimų priėmimo procesą,
 - BPM veikimo struktūrą,
 - BPM priežiūros ciklą,
 - priežiūros vykdymas BPM, įskaitant:
 - veiklos leidimų išdavimą, kvalifikuotųjų akcijų paketo dalių įsigijimą, veiklos leidimų panaikinimą,
 - svarbių įstaigų priežiūrą,
 - mažiau svarbių įstaigų priežiūrą,
 - bendrą kokybę ir planavimo kontrolę.

2 Priežiūros principai

- 6 Vykdamas BPM misiją nuolat stengiamasi išlaikyti aukščiausius standartus ir užtikrinti priežiūros nuoseklumą. BPM vertina save pagal tarptautines normas ir geriausią praktiką. Atnaujinti Bazelio komiteto Pagrindiniai efektyvios bankų priežiūros principai, taip pat EBI taisyklės yra tvirtas bankų sektoriaus reguliavimo, priežiūros, valdymo ir rizikos valdymo pagrindas.

BPM veikia pagal toliau išvardytus principus, kuriais vadovaujamosi vykdant visus veiksmus ECB arba centralizuotu ir nacionaliniu lygmenimis ir kurie yra labai svarbūs užtikrinant veiksmingą šios sistemos veikimą. Šie principai yra BPM veikimo pagrindas; jais, atlikdami savo užduotis, vadovujasi ECB ir NKI.

1 principas – geriausios praktikos taikymas

Siekama, kad keliamų tikslų, taikomų priemonių ir suteikiamų įgaliojimų požiūriu BPM būtų geriausios praktikos sistema. Siekiant užtikrinti bankų sektoriaus saugumą ir patikimumą, kuriant BPM priežiūros modelį pasitelkiama naujausia Europos priežiūros praktika ir pažangiausi procesai ir įvairių valstybių narių priežiūros institucijų patirtis. Kad būtų galima nustatyti, ką reikėtų tobulinti, metodikos nuolat peržiūrimos atsižvelgiant ir į tarptautiniu mastu pripažintus lyginamuosius standartus, ir į patirtį, įgytą atliekant praktinės veiklos vidaus kontrolę.

2 principas – vientisumas ir decentralizavimas

Visi BPM dalyviai bendradarbiauja, siekdami aukštos kokybės priežiūros rezultatų. BPM pavesti priežiūros uždaviniai vykdomi pasitelkiant nacionalinių kompetentingų institucijų patirtį ir išteklius, bet kartu taikomi ir centralizuoti procesai bei procedūros, todėl užtikrinami nuoseklūs priežiūros rezultatai. Išsami kokybinė informacija ir konsoliduotos žinios apie kredito įstaigas yra ne mažiau svarbios nei patikima kiekybinė informacija. Decentralizuotos procedūros ir nuolatiniai informacijos mainai tarp ECB ir nacionalinių kompetentingų institucijų padeda išsaugoti priežiūros sistemos vientisumą ir išvengti veiklos dubliavimo ir yra naudingi BPM, nes nacionalinės priežiūros institucijos yra arčiau prižiūrimų kredito įstaigų, o kartu yra užtikrinamas būtinas priežiūros tęstinumas ir nuoseklumas visose dalyvaujančiose valstybėse narėse.

3 principas – vienodumas BPM

Siekiant užtikrinti priežiūros veiksmų nuoseklumą ir išvengti skirtingo traktavimo ir fragmentiškumo, priežiūros principai ir procedūros visų dalyvaujančių valstybių narių kredito įstaigoms taikomi vienodai. Šiuo principu BPM sustiprinamas kaip viena bendra priežiūros sistema. Taikomas proporcingumo principas (žr. 7 principą).

4 principas – suderinamumas su bendrąja rinka

BPM laikosi visiems bendro taisyklių sąvado. BPM integruoja daugybės įvairių jurisdikcijų priežiūrą ir padeda EBI toliau plėtoti bendrą taisyklių sąvadą, taip padėdamas veiksmingiau spręsti sisteminės rizikos klausimus Europoje. Prie BPM gali prisijungti visos ES valstybės narės, kurių valiuta nėra

euro, nusprendusios pradėti glaudų bendradarbiavimą. Svarbų vaidmenį BPM sistemoje turintis ECB, vykdydamas BPM reglamentu jam pavestus priežiūros uždavinius, padeda toliau stiprinti konvergencijos procesą bendrojoje rinkoje.

5 principas – nepriklausomumas ir atskaitomybė

Priežiūros funkcijos vykdomos nepriklausomai. Priežiūrai taip pat taikomi aukšti demokratinės atskaitomybės standartai, padedantys užtikrinti pasitikėjimą šios viešosios funkcijos vykdymu dalyvaujančiose valstybėse narėse. Pagal BPM reglamento nuostatas demokratinė atskaitomybė užtikrinama ir Europos Sąjungos, ir valstybių narių lygmenimis.

6 principas – rizika grindžiamas metodas

BPM vykdoma priežiūra grindžiama rizika. Atsižvelgiama į žalą, kurią įstaigos žlugimas galėtų padaryti finansiniam stabilumui, mastą, ir į tokio žlugimo galimybę. Jei BPM nustatoma, kad kredito įstaigai arba kredito įstaigų grupei kyla didesnė rizika, jos prižiūrimos atidžiau, kol ši rizika sumažėja iki priimtino lygio. BPM vykdoma priežiūra grindžiama kokybiniais ir kiekybiniais metodais ir apima analizę bei į ateitį orientuotą kritinį vertinimą. Taikant tokį rizika grindžiamą metodą užtikrinama, kad priežiūros ištekliai visada būtų sutelkti į tas sritis, kuriose jie gali veiksmingiausiai padėti stiprinti finansinį stabilumą.

7 principas – proporcingumas

BPM priežiūros praktika proporcinga prižiūrimų kredito įstaigų sisteminei svarbai ir rizikos pobūdžiui. Taikant šį principą yra lengviau veiksmingai paskirstyti priežiūros išteklius, kurie nėra neriboti. Todėl kredito įstaigų priežiūros intensyvumo lygis BPM nevienodas – daugiau dėmesio skiriama didžiausioms ir sudėtingesnėms sisteminiams grupėms ir svarbesnėms didelių bankų grupių patronuojamosioms įmonėms. Toks požiūris atitinka BPM rizika grindžiamą ir konsoliduotą priežiūros metodą.

8 principas – kiekvienai kredito įstaigai tinkamo intensyvumo priežiūra

BPM nustato, kokio minimalaus intensyvumo priežiūra turi būti vykdoma kiekvienos kredito įstaigos atžvilgiu, ir užtikrina, kad visų svarbių įstaigų priežiūra būtų pakankamai intensyvi, neatsižvelgiant į numanomą žlugimo riziką. Kredito įstaigos skirstomos į kategorijas pagal jų žlugimo poveikį finansiniam stabilumui, kiekvienai kategorijai nustatoma minimali būtina priežiūra.

9 principas – veiksmingos ir laiku taikomos taisomosios priemonės

BPM paskirtis – užtikrinti atskirų kredito įstaigų saugumą ir patikimumą, o kartu ir visos Europos finansų sistemos ir dalyvaujančių valstybių narių finansų sistemų stabilumą. BPM iniciatyviai prižiūri dalyvaujančių valstybių narių kredito įstaigas, siekdamas sumažinti jų žlugimo tikimybę ir galimą žalą ir itin daug dėmesio skirdamas nevaldomo svarbių įstaigų žlugimo rizikos mažinimui. Vertinimas ir taisomosios priemonės glaudžiai susiję. BPM priežiūros metodas leidžia užtikrinti, kad priežiūros priemonių būtų imamas laiku ir kad būtų atidžiai stebimas kredito įstaigos atsakas. Jei įmanoma, įsikišama iš anksto, taip sumažinant galimus kredito įstaigos kreditorių (įskaitant indėlininkus) nuostolius. Tačiau tai nereiškia, kad kredito įstaigoms neleidžiama pradėti pertvarkymo procedūrų. BPM bendradarbiauja su kitomis atitinkamomis institucijomis, kad būtų pasinaudota visais nacionalinės ir ES teisės aktuose nustatytais pertvarkymo mechanizmais. Jei įstaiga žlunga, pradedamos taikyti Bankų gaivinimo ir pertvarkymo direktyvoje⁶ nustatytos pertvarkymo procedūros, kad būtų išvengta, visų pirma, didelio neigiamo poveikio finansų sistemai ir apsaugotos viešosios lėšos – maksimaliai sumažinta būtinybė prašyti finansinės paramos iš valstybės.

3 BPM veikimas

- 8 BPM sutelkiamos ECB ir nacionalinių kompetentingų institucijų stipriosios savybės – ECB patirtis makroekonominio ir finansinio stabilumo srityje ir nacionalinių kompetentingų institucijų žinios ir ilgametė patirtis, sukaupta vykdant jų jurisdikcijoms priklausančių kredito įstaigų priežiūrą atsižvelgiant į jų ekonominius, organizacinius ir kultūrinius ypatumus. Be to, abu šie BPM organai turi atsidavusius aukštos kvalifikacijos darbuotojus. ECB ir NKI savo funkcijas vykdo intensyviai bendradarbiaudami. Šioje vadovo dalyje aptariamas priežiūros funkcijų pasiskirstymas, organizacinė struktūra ECB ir BPM sprendimų priėmimo procesas.

⁶ 2014 m. gegužės 15 d. Europos Parlamento ir Tarybos direktyva 2014/59/ES, kuria nustatoma kredito įstaigų ir investicinių įmonių gaivinimo ir pertvarkymo sistema ir iš dalies keičiamos Tarybos direktyva 82/891/EEB, direktyvos 2001/24/EB, 2002/47/EB, 2004/25/EB, 2005/56/EB, 2007/36/EB, 2011/35/ES, 2012/30/ES bei 2013/36/ES ir Europos Parlamento ir Tarybos reglamentai (ES) Nr. 1093/2010 bei (ES) Nr. 648/2012 (OL L 173, 2014 6 12, p. 190).

3.1 ECB ir NKI funkcijų pasiskirstymas

9

BPM pavesta prižiūrėti apie 4 700 prižiūrimų subjektų dalyvaujančiose valstybėse narėse. Siekiant užtikrinti veiksmingą priežiūrą, priežiūros funkcijos ir pareigos paskirstytos ECB ir NKI pagal prižiūrimų subjektų svarbą. BPM reglamente ir BPM pagrindų reglamente nustatyti keli kriterijai, pagal kuriuos kredito įstaigos priskiriamos arba svarbių, arba mažiau svarbių įstaigų kategorijai (žr. 1 intarpą).

1 intarpas. Įstaigų skirstymas į svarbių ir mažiau svarbių įstaigų kategorijas

Siekiant nustatyti, ar kredito įstaiga yra svarbi, BPM atliekami reguliarūs patikrinimai: vertinamos visos kredito įstaigos, kurioms išduoti veiklos leidimai dalyvaujančiose valstybėse narėse, siekiant nustatyti, ar jos atitinka svarbios įstaigos kriterijus. Kredito įstaiga laikoma svarbia, jeigu atitinka bet kurią vieną iš šių sąlygų:

- visa jos turto vertė viršija 30 mlrd. EUR arba, jeigu visa jos turto vertė nesiekia 5 mlrd. EUR, ji viršija 20 proc. nacionalinio BVP;
- ji yra viena iš trijų svarbiausių valstybėje narėje įsteigtų kredito įstaigų;
- ji yra tiesioginės Europos stabilumo mechanizmo paramos gavėja;
- visa jos turto vertė viršija 5 mlrd. EUR ir jos tarpvalstybinio turto ir (arba) įsipareigojimų daugiau kaip vienoje kitoje dalyvaujančioje valstybėje narėje santykis su visu jos turtu ir (arba) įsipareigojimais yra didesnis negu 20 proc.

Net jei įstaiga netenkina šių kriterijų, BPM gali ją pripažinti svarbia, jei to reikia norint užtikrinti nuoseklų aukštos kokybės priežiūros standartų taikymą. Kad galėtų priimti sprendimą, ECB arba NKI gali prašyti (pakartotinai) pateikti tam tikrą informaciją.

Vykdamą įprastą ūkinę veiklą arba susiklosčius ypatingoms aplinkybėms (pavyzdžiui, susijungimo ar įsigijimo atveju) kredito įstaigų statusas gali pasikeisti. Jei prie mažiau svarbių įstaigų priskirta grupė ar kredito įstaiga pradeda atitikti kurį nors iš taikomų kriterijų, ji paskelbiama svarbia, ir NKI tiesioginės jos priežiūros funkcijas perduoda ECB. Ir atvirkščiai – kredito įstaiga gali tapti mažiau svarbia, tokiu atveju pareiga vykdyti jos priežiūrą grąžinama atitinkamai (-oms) NKI. Abiem atvejais ECB ir atitinkama (-os) NKI atidžiai įvertina ir aptaria šį klausimą ir, jeigu nesusiklosto ypatingos aplinkybės, suplanuoja ir įgyvendina priežiūros pareigų perdavimą taip, kad būtų užtikrinta nenutrūkstama ir veiksminga priežiūra.

Kad toks apsikeitimas NKI ir ECB priežiūros pareigomis nebūtų dažnas (pavyzdžiui, jei kredito įstaigos turto dydis svyruoja apie 30 mlrd. EUR), įstaigas skirstant į kategorijas taikomas tam tikras leistas nuokrypis:

įstaigos statusas iš mažiau svarbios į svarbią pakeičiamas, jeigu ji vienus metus atitinka bent vieną kriterijų, o svarbi grupė arba kredito įstaiga priskiriama mažiau svarbių kategorijai tik tuomet, kai ji atitinkamo kriterijaus neatitinka trejus kalendorinius metus iš eilės⁷.

Įstaigoms nedelsiant pranešama apie BPM sprendimą perimti priežiūros pareigas iš NKI ir jas perduoti ECB ir atvirkščiai; prieš priimdamas sprendimą, ECB įstaigai suteikia galimybę raštu pateikti savo pastabas. Pereinamuoju laikotarpiu įstaigoms nuolat siunčiama naujausia informacija ir jos yra supažindinamos su jų nauja priežiūros specialistų grupe. Pasibaigus pereinamajam laikotarpiui, surengiamas oficialus pareigų perdavimo susitikimas, kuriame dalyvauja prižiūrimos įstaigos atstovai ir ankstesni bei nauji jos priežiūros specialistai.

- 10 NKI padedamas, ECB tiesiogiai prižiūri visas svarbių įstaigų kategorijai (žr. 1 pav.) priskirtas įstaigas – apie 120 grupių⁸, kurioms priklauso apytiksliai 1 200 prižiūrimų subjektų. Kasdienę priežiūrą vykdo jungtinės priežiūros grupės (JPG), sudarytos iš NKI ir ECB darbuotojų (žr. 3 intarpą). ECB prižiūrimos NKI toliau tiesiogiai prižiūri mažiau svarbias įstaigas (apie 3 500 subjektų). ECB taip pat gali imtis tiesiogiai prižiūrėti mažiau svarbias įstaigas, jeigu tai būtina nuosekliam aukštų priežiūros standartų taikymui užtikrinti.
- 11 ECB dalyvauja ir tarpvalstybinių įstaigų ir grupių priežiūros veikloje. Šią veiklą jis vykdo dalyvaudamas priežiūros institucijų kolegijose kaip buveinės šalies arba kaip priimančiosios šalies priežiūros institucija (žr. 2 intarpą). Be to, ECB dalyvauja finansinių konglomeratų priežiūros veikloje, kiek tai sietina su konglomeratui priklausančiomis kredito įstaigomis, ir atlieka Finansinių konglomeratų direktyvoje nurodytas koordinatoriaus pareigas.

2 intarpas. Priežiūros institucijų kolegijos

Pagal Kapitalo reikalavimų direktyvą (KRD IV) steigiamos priežiūros institucijų kolegijos yra nacionalinių priežiūros institucijų, atsakingų už įvairių tarpvalstybinių bankų grupių dalių priežiūrą ir dalyvaujančių jas prižiūrėti, bendradarbiavimo ir veiksmų koordinavimo priemonė. Kolegijose priežiūros institucijos ir kompetentingos institucijos gali atlikti KRD IV nustatytas funkcijas, pavyzdžiui, priimti bendrus sprendimus dėl nuosavų lėšų pakankamumo ir reikalaujamo jų lygio, likvidumo ir modelių tvirtinimo.

Svarbių bankų grupių priežiūros institucijų kolegijose ECB gali atlikti šias funkcijas:

⁷ Dėl šios taisyklės išimties žr. BPM reglamentą ir BPM pagrindų reglamentą.

⁸ Kai kuriais atvejais „grupė“ gali sudaryti tik viena BPM prižiūrima kredito įstaiga arba patronuojamoji įstaiga.

- kai kolegijose dalyvauja BPM nedalyvaujančių valstybių narių priežiūros institucijos (Europos kolegijos) arba ES nepriklausančių šalių priežiūros institucijos (tarptautinės kolegijos), atlikti buveinės šalies priežiūros institucijos funkciją;
- kai buveinės šalies priežiūros institucijos funkciją kolegijoje atlieka BPM nedalyvaujančios valstybės narės (arba ES nepriklausančios šalies) priežiūros institucija, atlikti priimančiosios šalies priežiūros institucijos funkciją.

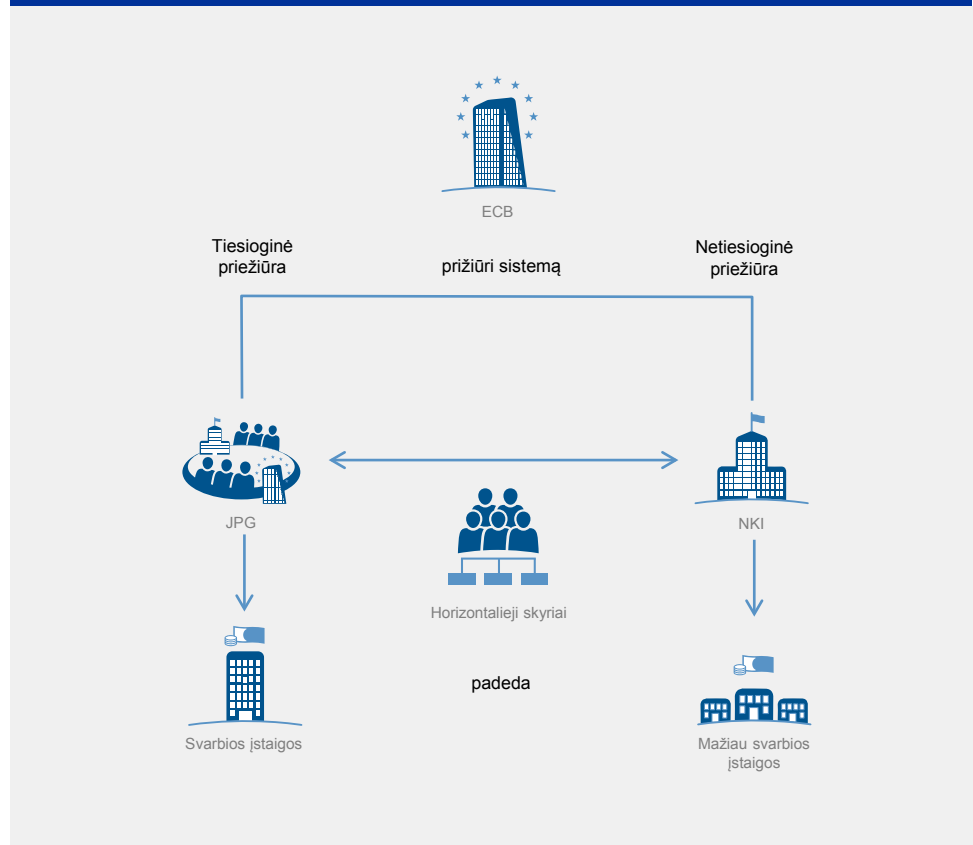
Jei kolegijoje (tiek Europos, tiek tarptautinėje) ECB vykdo konsoliduotos priežiūros ar buveinės šalies priežiūros institucijos funkciją, jis kolegijai pirmininkauja. Šalių, kuriose bankų grupė turi subjektų, NKI tokioje kolegijoje dalyvauja stebėtojo teisėmis. Tai reiškia, kad NKI toliau įprastai dalyvauja kolegijos veikloje, padeda jai vykdyti jos funkcijas ir gauna visą informaciją, tačiau nedalyvauja priimant sprendimus ar balsuojant.

Jei kolegijoje ECB vykdo priimančiosios šalies priežiūros institucijos funkciją, šalių, kuriose bankų grupė turi subjektų, NKI tokioje kolegijoje dalyvauja stebėtojo teisėmis, tačiau jei grupė atitinkamų NKI šalyse turi mažiau svarbių subjektų, t. y. subjektų, kurių ECB tiesiogiai neprižiūri, NKI tokioje kolegijoje dalyvauja kaip narės.

EBI⁹ ir Bazelio komitetas¹⁰ parengė priežiūros institucijų kolegijų veiklos gaires ir principus.

⁹ Europos bankininkystės priežiūros institucijų komiteto (BPIK) Priežiūros institucijų kolegijų veiklos gairės (34 gairė), paskelbtos 2010 m. birželio 15 d. KRD IV 51 straipsnio 4 dalyje EBI įpareigojama parengti kolegijų veikimo techninius reguliavimo ir įgyvendinimo standartus.

¹⁰ Bazelio bankų priežiūros komitetas, Efektyvių priežiūros institucijų kolegijų veiklos principai, 2014 m. birželio mėn.



- 12 Taigi, ECB atsakingas už tiesioginę maždaug 120 grupių, kurių turtas kartu sudaro beveik 85 proc. viso euro zonos bankų turto, priežiūrą. Prižiūrimas kredito įstaigas, kurios laikomos mažiau svarbiomis, tiesiogiai prižiūri atitinkamos NKI, prižiūrimos ECB. Ši bankų priežiūros struktūra atitinka BPM reglamento nuostatas. Visoms BPM prižiūrimoms kredito įstaigoms taikomas tas pats priežiūros metodas.

3.2 BPM sprendimų priėmimas

- 13 Priežiūros valdyba planuoja ir vykdo BPM priežiūros funkcijas ir teikia sprendimų projektus ECB valdančiajai tarybai priimti. Priežiūros valdybą sudaro pirmininkas, pirmininko pavaduotojas, keturi ECB atstovai ir po vieną atstovą iš kiekvienos dalyvaujančios valstybės narės NKI – paprastai atitinkamos už bankų priežiūrą atsakingos NKI aukščiausio lygio vykdomasis vadovas. Priežiūros valdybos sprendimų projektai rengiami remiantis išsamia, objektyvia ir skaidria informacija, atsižvelgiant į visos ES interesus. Priežiūros valdyba užtikrina savo darbo nepriklausomumą.
- 14 Sprendimų priėmimo procesas grindžiamas neprieštaravimo procedūra (žr. 2 pav.). Jei ECB valdančioji taryba per nustatytą laikotarpį, kuris negali būti ilgesnis kaip dešimt darbo dienų, nepaprieštarauja Priežiūros valdybos

pateiktam sprendimo projektui, sprendimas laikomas priimtu. Valdančioji taryba gali patvirtinti sprendimo projektus arba jiems prieštarauti, tačiau negali jų keisti. ECB sudarė Tarpininkavimo komisiją, kuri sprendžia nesutarimus, kilusius atitinkamoms NKI pareiškusiems skirtingas nuomones dėl ECB valdančiosios tarybos prieštaravimo Prižiūros valdybos pateiktam sprendimo projektui.

15

Be to, ECB įsteigė Administracinę peržiūros valdybą, kuri atlieka vidinę administracinę ECB sprendimų, priimtų naudojantis savo priežiūros įgaliojimais, peržiūrą. Bet kuris fizinis asmuo ar prižiūrimas subjektas gali prašyti peržiūrėti jam skirtą arba tiesiogiai ir konkrečiai su juo susijusį ECB sprendimą. Administracinė peržiūros valdyba taip pat gali siūlyti ECB valdančiajai tarybai sustabdyti ginčijamo sprendimo taikymą, kol vyksta jo peržiūros procedūra. Valdybą sudaro penki nepriklausomi nariai, kurie nėra nei ECB, nei NKI darbuotojai. Prašymo peržiūrėti ECB sprendimą pateikimas Administracinei peržiūros valdybai nesumažina teisės iškelti bylą Europos Sąjungos Teisingumo Teisme.



3.3 BPM veikimo struktūra

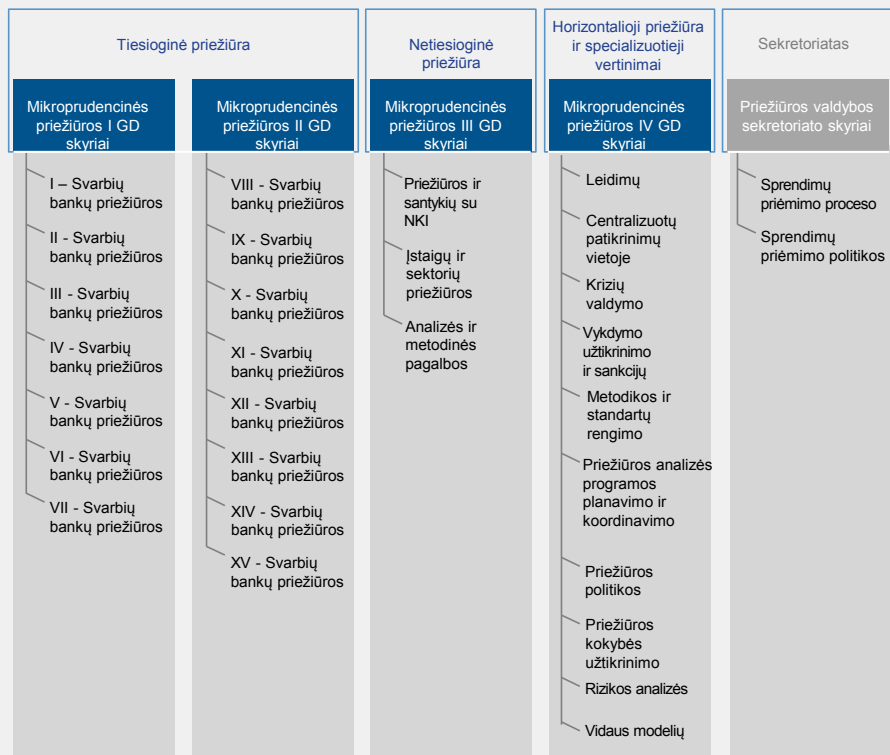
16

ECB įsteigė keturis specialius generalinius direktoratus (GD) ECB pavestoms priežiūros funkcijoms bendradarbiaujant su NKI vykdyti (žr. 3 pav.):

- Mikroprudencinės priežiūros I ir II DG atsakingi už tiesioginę kasdienę svarbių įstaigų priežiūrą;
- Mikroprudencinės priežiūros III GD prižiūri, kaip NKI vykdo mažiau svarbių įstaigų priežiūrą;
- Mikroprudencinės priežiūros IV GD teikia horizontaliąsias ir specializuotas paslaugas, susijusias su visomis BPM prižiūrimomis kredito įstaigomis, ir atlieka specializuotus konkrečių priežiūros aspektų vertinimus, pavyzdžiui, vertina vidaus modelius ir patikrinimus vietoje.
- Be to, specialus sekretoriatas padeda Priežiūros valdybai vykdyti savo veiklą – padeda pasirengti susitikimams ir spręsti susijusius teisinius klausimus.

3 pav.

BPM priežiūros skyrių organizacinė struktūra ECB



Šioje organizacinėje schemoje pavaizduoti pirmieji du naujosios verslo srities organizacinės struktūros sluoksniai
 ■ DG (Generalinis direktoratas)
 ■ D (Direktoratas)

17

Mikroprudencinės priežiūros I GD atsakingas už svarbiausių grupių (apie 30) priežiūrą; Mikroprudencinės priežiūros II GD atsakingas už likusias svarbias grupes. Kasdienę svarbių grupių priežiūrą vykdo jungtinės priežiūros grupės

(JPG), kurioms padeda horizontalieji ir specializuotieji Mikroprudencinės priežiūros IV GD skyriai (žr. 3 intarpą).

3 intarpas. Jungtinės priežiūros grupės

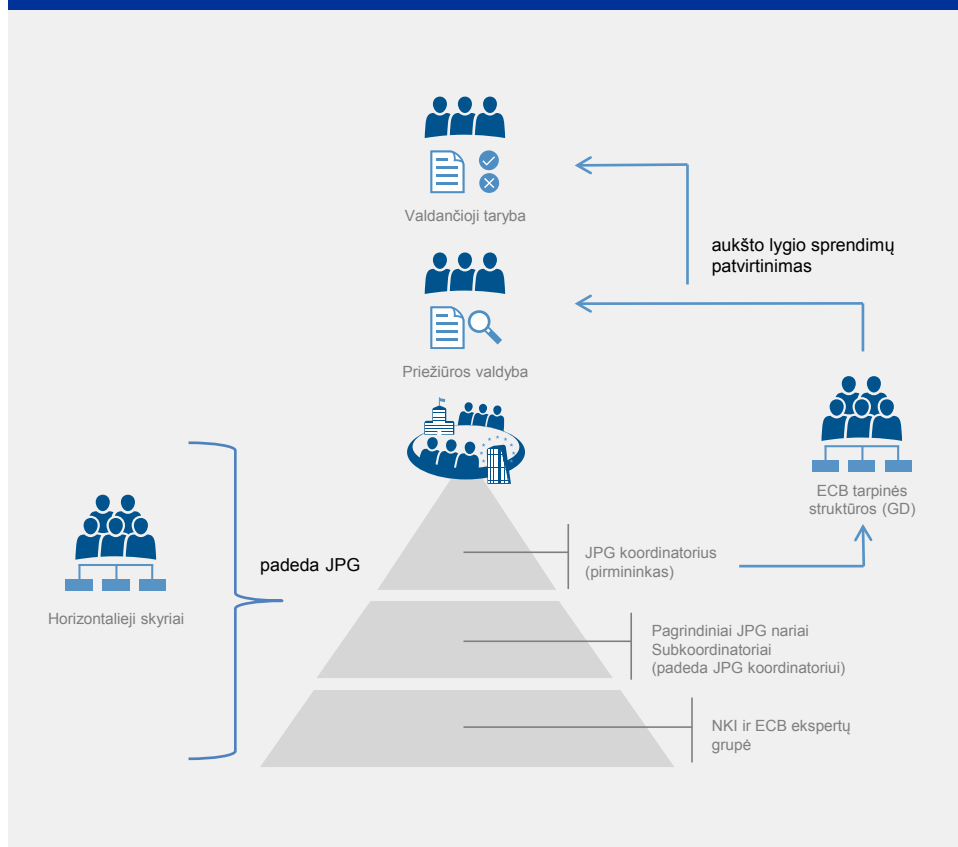
Kasdienę svarbių įstaigų priežiūrą vykdo jungtinės priežiūros grupės (JPG). Jungtinės priežiūros grupės sudaro ECB ir šalių, kuriose yra įsisteigusios kredito įstaigos, bankų patronuojamosios įmonės arba stambūs tarpvalstybiniai tam tikros bankų grupės filialai, NKI darbuotojai. JPG sudaroma kiekvienai svarbiai įstaigai. JPG dydis, bendra sudėtis ir organizacija gali skirtis priklausomai nuo prižiūrimos kredito įstaigos veiklos pobūdžio, sudėtingumo, masto, verslo modelio ir rizikos pobūdžio.

Kiekvienai JPG vadovauja ECB koordinatorius (kuris paprastai yra ne iš šalies, kurioje įsteigta prižiūrima įstaiga), atsakingas už priežiūros funkcijų ir veiklos, įtrauktų į kiekvienos atskiros svarbios kredito įstaigos priežiūros analizės programą, vykdymą.

Jungtinių priežiūros grupių subkoordinatoriai (NKI atstovai) atsakingi už aiškiai apibrėžtas temines ar geografines priežiūros sritis; jie padeda JPG koordinatoriui vykdyti kasdienę svarbių kredito įstaigų priežiūrą ir išdėsto atitinkamų NKI pozicijas. Vykdam tam tikras konkrečios tematikos užduotis arba užduotis, kurioms reikia konkrečių techninių žinių, JPG gali prireikti papildomos horizontaliųjų ir specializuotųjų ECB skyrių (pavyzdžiui, Mikroprudencinės priežiūros IV GD) paramos.

Jei JPG sudaro daug darbuotojų, pagrindiniai JPG nariai, t. y. JPG koordinatorius iš ECB ir (nacionaliniai) subkoordinatoriai iš NKI, paskirsto užduotis kitiems JPG nariams, rengia ir tikslina priežiūros analizės programą ir stebi jos įgyvendinimą. Jie taip pat tikrina konsoliduotą rizikos, kapitalo ir likvidumo vertinimą. Pagrindiniai JPG nariai derina JPG narių nuomones.

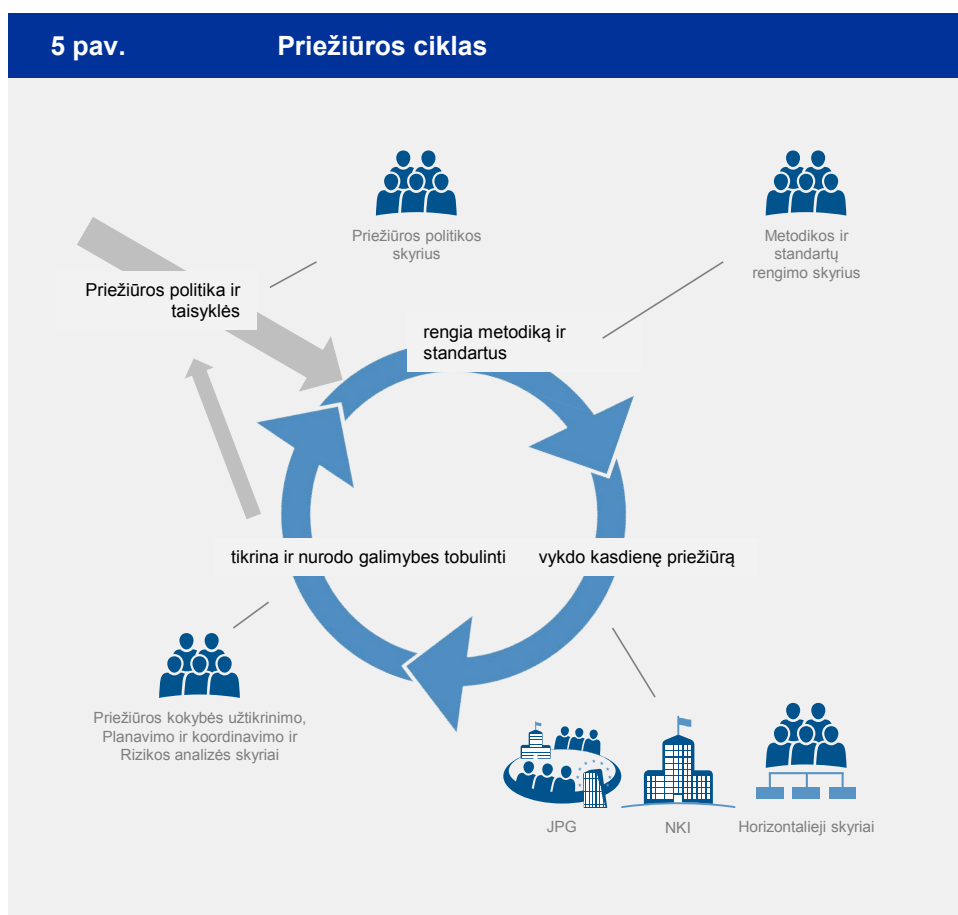
JPG koordinatoriai skiriami 3–5 metų laikotarpiui, atsižvelgiant į įstaigos rizikos pobūdį ir sudėtingumą. Skiriant JPG koordinatorius ir narius taikomas rotacijos principas.



- 18 Horizontalieji ir specializuotieji Mikroprudencinės priežiūros IV GD skyriai padeda JPG ir NKI prižiūrėti ir svarbias, ir mažiau svarbias kredito įstaigas. Šie dešimt skyrių yra: Rizikos analizės, Priežiūros politikos, Priežiūros analizės programos planavimo ir koordinavimo, Centralizuotų patikrinimų vietoje, Vidaus modelių, Vykdyto užtikrinimo ir sankcijų, Leidimų, Krizių valdymo, Priežiūros kokybės užtikrinimo ir Metodikos ir standartų rengimo. Horizontalieji skyriai glaudžiai bendradarbiauja su JPG, pavyzdžiui, nustatydami ir taikydami bendrą metodiką ir standartus, teikdami pagalbą metodologiniais klausimais ir padėdami joms tobulinti savo metodus. Taip siekiama užtikrinti JPG priežiūros metodų nuoseklumą.
- 19 BPM aktyviai puoselėja bendros priežiūros kultūrą: įvairių nacionalinių kompetentingų institucijų darbuotojai kviečiami į JPG mažiau svarbioms įstaigoms prižiūrėti, taip pat į horizontaliuosius ir specializuotuosius skyrius. ECB taip pat organizuoja NKI darbuotojų mainus – tai padeda ugdyti bendrumo jausmą siekiant vieno tikslo. Ši bendra kultūra yra darnios priežiūros praktikos ir vienodo požiūrio visose dalyvaujančiose valstybėse narėse pagrindas.
- 20 Priežiūros funkcijas padeda vykdyti ir ECB bendrosios tarnybos – žmogiškųjų išteklių, informacinių sistemų, komunikacijos, biudžeto ir organizavimo, patalpų ir vidaus audito ir teisės bei statistikos tarnybos. Todėl BPM gali pasinaudoti darbo sinergijos teikiamais privalumais ir kartu išlaikyti būtiną ribą tarp pinigų politikos ir bankų priežiūros.

3.4 Prižiūros ciklas

- 21 Kredito įstaigų priežiūros procesą galima įsivaizduoti kaip ciklą (žr. 5 pav.): reguliavimo ir priežiūros politikos nuostatos yra priežiūros veiklos ir priežiūros metodikos bei standartų rengimo pagrindas.
- 22 Metodika ir standartai yra kasdienės priežiūros, kuri visų kredito įstaigų atžvilgiu vykdoma pagal tuos pačius aukštus standartus, pagrindas. Įvairiais kanalais, įskaitant BPM dalyvavimą tarptautiniuose ir Europos forumuose, pamokos, išmoktos vykdant priežiūrą ir atliekant kokybės užtikrinimo patikrinimus, padeda rengti metodikas, standartus, priežiūros politiką ir reguliavimo nuostatas.
- 23 Metodikos ir standartų taikymo praktinė patirtis padeda planuoti būsimo ciklo priežiūros veiklą. Ją planuojant atliekama ir pagrindinių rizikos veiksnių ir trūkumų bei strateginių priežiūros prioritetų analizė. Išsamiau priežiūros ciklas aptariamas toliau.



3.4.1 Priežiūros politika

- 24 Europos bankų reguliavimo sistema grindžiama Bazelio susitarimais ir yra suderinta pasitelkiant bendrą taisyklių sąvadą, kuris taikomas visoms bendrosios rinkos finansų įstaigoms. Priežiūros politikos skyrius padeda rengti svarbiems ir

mažiau svarbiems bankams taikomas teisės aktais nustatytas rizikos ribojimo taisyklės, susijusias su, pavyzdžiui, rizikos valdymo praktika, kapitalo reikalavimais ir atlygio politika bei praktika.

- 25 Priėžiūros politikos skyrius koordinuoja BPM tarptautinį bendradarbiavimą ir aktyviai dalyvauja įvairiuose pasauliniuose ir Europos forumuose, pavyzdžiui, EBI, Europos sisteminės rizikos valdybos (žr. 4 intarpą), Bazelio bankų priėžiūros komiteto ir Finansinio stabilumo tarybos veikloje. Priėžiūros politikos skyrius, sudarydamas ir atnaujindamas bendradarbiavimo susitarimus, padeda JPG atlikti savo darbą priėžiūros institucijų kolegijose. Be to, šis skyrius pradės ir koordinuos bendradarbiavimą su nedalyvaujančiomis valstybėmis narėmis ir ES nepriklausančiomis šalimis, pavyzdžiui, sudarydamas susitarimo memorandumus.
- 26 Priėžiūros politikos skyrius pradeda vykdyti ir koordinuoja šią veiklą glaudžiai bendradarbiaudamas su visais suinteresuotaisiais subjektais, t. y. kitų veiklos sričių ECB skyriais, kitais bankų priėžiūros GD ir NKI.

4 intarpas. Bendradarbiavimas su kitomis Europos Sąjungos institucijomis ir įstaigomis

Siekiant sukurti saugesnį ir stabilesnį finansų sektorių, nuo 2007 m. ir Europos Sąjungoje, ir euro zonoje įgyvendintos naujos taisyklės ir įsteigtos naujos institucijos. Kadangi BPM yra svarbiausia šios naujos institucinės sistemos dalis, jį įgyvendinant glaudžiai bendradarbiaujama su kitomis Europos Sąjungos institucijomis, kaip paaiškinta toliau.

Europos sisteminės rizikos valdyba

Europos sisteminės rizikos valdybai (ESRV) pavesta prižiūrėti visos Europos Sąjungos finansų sistemoje kylančią riziką (makroprudencinė priėžiūra). Jei ECB – nacionalinių valdžios institucijų prašymu arba nusprendęs priimti griežtesnes priemones negu tos, kurios jau patvirtintos nacionaliniu lygmeniu, – taiko KRD IV arba Kapitalo reikalavimų reglamente (KRR) nustatytas makroprudencines priemones, jis turi atsižvelgti į ESRV rekomendacijas. Glaudus ECB ir ESRV bendradarbiavimas ir informacijos srautų plėtojimas naudingas abiem šalims: tai padeda didinti ESRV gebėjimą veiksmingai nustatyti, analizuoti ir stebėti visos ES sisteminę riziką, o įgyvendinant BPM uždavinius galima pasinaudoti ESRV patirtimi, kuri neapsiriboja tik bankų sektoriumi, o apima visą finansų sistemą, įskaitant kitas finansų įstaigas, rinkas ir produktus.

Europos bankininkystės institucija

ECB glaudžiai bendradarbiauja su Europos priėžiūros institucijomis, ypač su Europos bankininkystės institucija (EBI). Kaip bankų priėžiūros

institucija, BPM savo užduotis turėtų vykdyti laikydamasis EBI taisyklių. BPM dalyvauja EBI veikloje ir, integruodamas visų jurisdikcijų priežiūrą, labai prisideda prie priežiūros konvergencijos didėjimo.

Bendras pertvarkymo mechanizmas

Bendras pertvarkymo mechanizmas (BPeM) greta BPM ir bendros indėlių garantijų sistemos yra vienas iš trijų bankų sąjungos sudedamųjų dalių. Jo paskirtis – centralizuotai kaupti pagrindines kompetencijas ir išteklius, reikalingus bet kurios dalyvaujančios valstybės narės kredito įstaigos žlugimui suvaldyti. BPeM papildo BPM; jis užtikrins, kad jei BPM prižiūrimas bankas patiria didelių sunkumų, jo pertvarkymą būtų galima organizuoti veiksmingai ir kad mokesčių mokėtojai bei realioji ekonomika dėl to patirtų kuo mažiau nuostolių. Pertvarkymo ir priežiūros institucijų sąveika ir bendradarbiavimas yra svarbiausi BPeM aspektai. Pertvarkymo institucijos, ECB ir NKI nedelsdamos viena kitai praneš apie sunkumų patiriančios kredito įstaigos padėtį ir aptars, kaip veiksmingai išspręsti visus su tuo susijusius klausimus. Kad užduotys nebūtų dubliuojamos, BPM padės BPeM peržiūrėti pertvarkymo planus.

Europos stabilumo mechanizmas

Sukūrus BPeM, Europos stabilumo mechanizmas (ESM) galės padėti tiesiogiai rekapitalizuoti finansų įstaigas (pavyzdžiui, tuo atveju, kai kredito įstaiga nevykdytų arba artimiausioje ateityje neišgalėtų vykdyti ECB, kaip priežiūros institucijos, nustatytų kapitalo reikalavimų ir keltų didelę grėsmę visos euro zonos arba savo valstybės narės finansiniam stabilumui). Norint, kad rekapitalizavimo priemonės veiktų tinkamai, reikia užtikrinti veiksmingą BPM, ESM ir nacionalinių pertvarkymo institucijų bendradarbiavimą ir tarp jų užtikrinti patikimus informacijos srautus. Jei reikės rekapitalizuoti sunkumų patiriančią kredito įstaigą, kurią tiesiogiai prižiūri ECB, ECB bus atsakingas už reikalingos informacijos surinkimą. Jei sunkumų patiriančios įstaigos ECB tiesiogiai neprižiūri, ECB, vos tik gavęs pranešimą apie prašymą dėl tiesioginės ESM paramos, turės nedelsdamas pradėti rengtis perimti tiesioginę tos kredito įstaigos priežiūrą. ECB taip pat aktyviai dalyvaus deruose su ESM ir sunkumų patiriančios kredito įstaigos valdymo organais derinant rekapitalizavimo susitarimo sąlygas.

3.4.2 Metodikos ir standartų rengimas

27

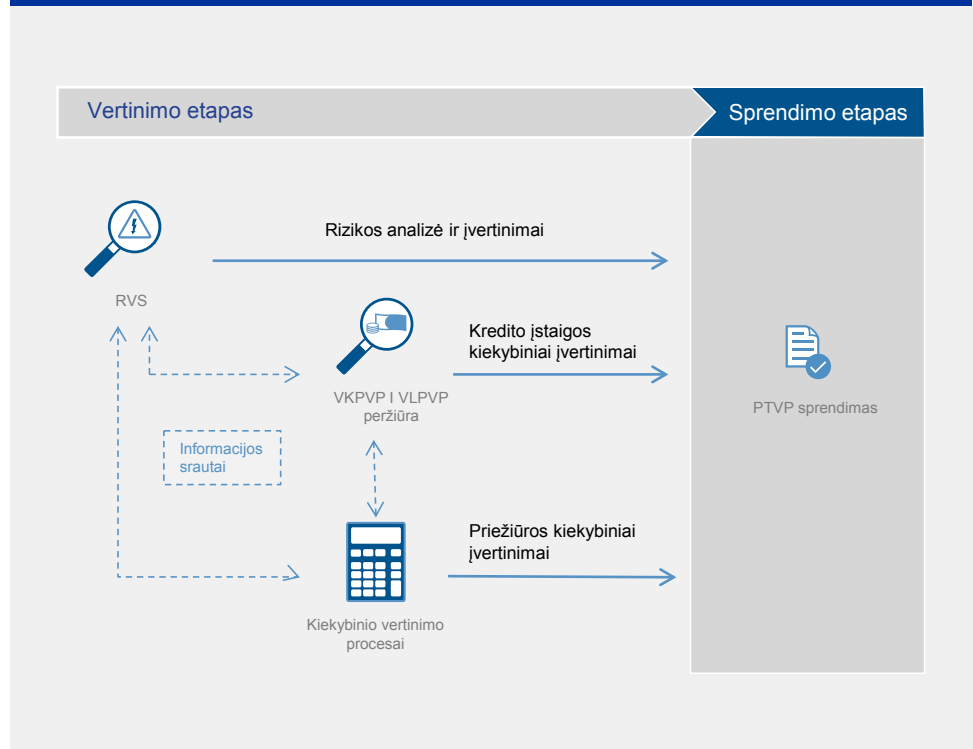
Nuosekliams ir veiksmingiems priežiūros rezultatams pasiekti labai svarbūs aukščiausios kokybės priežiūros metodai ir standartai. ECB įsteigė specialų Metodikos ir standartų rengimo skyrių, kuris nuolat peržiūri ir tobulina priežiūros

metodiką. Prižiūros metodikos ir standartai gali būti rengiami arba tobulinami remiantis ir tarptautinių standartus nustatančių institucijų, derinančių finansų sektoriaus reglamentus, arba ES institucijų, kuriančių bendrą taisyklių sąvadą, darbu.

- 28 ECB gali rengti savas taisykles, rekomendacijas ir instrukcijas dėl prižiūros metodikų ir bendrų standartų, atsižvelgdamas į tarptautinių ir Europos Sąjungos taisyklių pokyčius ir į EBI atliekamą vaidmenį nustatant bendrą taisyklių sąvadą, kad ilgainiui BPM užtikrintų suderintą prižiūros praktiką ir prižiūros rezultatų nuoseklumą.
- 29 Tokiomis bendromis metodikomis ir standartais reglamentuojami tokie klausimai kaip prižiūrinio tikrinimo ir vertinimo proceso (PTVP, angl. *Supervisory Review and Evaluation Process, SREP*) aspektai ir prižiūrimiems subjektams taikomas pranešimų ir prašymų teikimo procedūras.

3.4.3 Prižiūrinio tikrinimo ir vertinimo procesas

- 30 PTVP vykdyti BPM parengta bendra kredito įstaigų rizikos, jų valdymo tvarkos ir kapitalo bei likvidumo padėties nuolatinio vertinimo metodika. Ši metodika parengta atsižvelgiant į NKI sukauptą patirtį ir geriausią praktiką, o JPG ir ECB horizontalieji skyriai toliau skatins ją taikyti ir tobulins. BPM PTVP taikomas proporcingai ir svarbioms, ir mažiau svarbioms įstaigoms, taip užtikrinant, kad būtų laikomasi aukščiausių ir nuosekliausių prižiūros standartų.
- 31 Kaip apibrėžta KRD IV, PTVP reikalaujama, kad prižiūros institucijos (svarbių įstaigų atveju – JPG, mažiau svarbių – ECB prižiūrimos NKI) peržiūrėtų kredito įstaigų tvarkas, strategijas, procesus ir mechanizmus ir įvertintų šiuos aspektus:
- įstaigoms kylančią arba galinčią kilti riziką;
 - riziką, kurią įstaiga kelia visai finansų sistemai;
 - riziką, nustatytą atlikus testavimą nepalankiausiomis sąlygomis, atsižvelgiant į įstaigos veiklos pobūdį, mastą ir sudėtingumą.
- 32 BPM PTVP (žr. 6 pav.) sudaro trys pagrindinės dalys:
- rizikos vertinimo sistema (RVS), pagal kurią vertinami kredito įstaigos rizikos lygiai ir kontrolės priemonės;
 - išsami įstaigos vidaus kapitalo pakankamumo vertinimo proceso (VKPVP, angl. *Internal Capital Adequacy Assessment Process, ICAAP*) ir vidaus likvidumo pakankamumo vertinimo proceso (VLPVP, angl. *Internal Liquidity Adequacy Assessment Process, ILAAP*) peržiūra;
 - kapitalo ir likvidumo kiekybinio vertinimo metodika, pagal kurią, atsižvelgiant į rizikos įvertinimo rezultatus, vertinami kredito įstaigos kapitalo ir likvidumo poreikiai.



- 33 Atliekant ir RVS, ir kapitalo bei likvidumo kiekybinį vertinimą taikomas kelių etapų metodas. Siekiama parengti kiekybine ir kokybine analize paremtus priežiūrinius vertinimus, kuriems naudojama įvairi praeities ir perspektyvinė informacija (pavyzdžiui, įsipareigojimų nevykdymo tikimybė, nuostoliai įsipareigojimų nevykdymo atveju, testavimas nepalankiausiomis sąlygomis). Jie vykdomi pagal aiškiai apibrėžtus principus (angl. *constrained judgement*), kad būtų užtikrintas BPM nuoseklumas ir kartu sudarytos sąlygos ekspertams įvertinti situacijų sudėtingumą ir įvairovę aiškioje ir skaidrioje sistemoje.
- 34 Kredito įstaigoms kylanti rizika vertinama pagal rizikos lygius ir atitinkamas rizikos kontrolės ir (arba) rizikos mažinimo priemones. Įstaigų verslo rizika ir pelningumas, taip pat jų vidaus valdymas ir bendras rizikos valdymas vertinami kompleksiskai. Po to visi vertinimai apibendrinami bendrame vertinime.
- 35 BPM vadovaujama rizika grindžiamu metodu, kartu nemažai dėmesio skiriant teisės aktų reikalavimų laikymuisi. Taip pat paisoma proporcingumo principo, atsižvelgiant į galimą įstaigos poveikį finansų sistemai, jos rizikingumą ir į tai, ar ji yra patronuojančioji, patronuojamoji ar savarankiška įstaiga. Todėl skiriasi per metus atliekamo įstaigos rizikos profilio vertinimo dažnis ir intensyvumas. Atlikus rizikos pobūdžio vertinimą gali būti imama įvairių priežiūros veiksmų ir priemonių, įskaitant trumpalaikius veiksmus ir priemones, kurių nedelsdama imasi atitinkama JPG, ir ilgesnio laikotarpio veiksmus ir priemones, kurie įtraukiami į PTVP ataskaitą bei metinį priežiūros planą. Įstaigos bendras rizikos pobūdžio vertinimas ir priežiūros veiksmų lygis tiesiogiai susiję.

- 36 Atsekamumas ir atskaitomybė yra pagrindiniai viso priežiūrinio vertinimo proceso aspektai. Pagal Bazelio susitarimų 1 ramstį nustatyti kapitalo reikalavimai yra mažiausi būtini reikalavimai, kuriuos kredito įstaigos turi atitikti visą laiką. Todėl BPM nuolat stebi, kad įstaigos laikytųsi šių reikalavimų, taip pat laikoma, kad 1 ramsčio kapitalo reikalavimai yra būtinas minimumas. BPM nuolat tikrina vidaus modelius, kuriuos įstaigos – gavus priežiūros institucijos leidimą – naudoja kapitalo, reikalingo 1 ramsčio rizikai padengti, poreikiui apskaičiuoti.
- 37 Be to, iš kredito įstaigų gali būti reikalaujama turėti papildomus kapitalo ir likvidumo rezervus rizikai, kuri neįtraukta arba nevisiškai įtraukta į 1 ramstį, padengti. Tam kredito įstaigos turi taikyti savo vidaus vertinimo ir skaičiavimo metodus: vidaus kapitalo pakankamumo vertinimo procesą (VKPVP) ir vidaus likvidumo pakankamumo vertinimo procesą (VLPVP). Šiuos procesus ir skaičiavimus kredito įstaigos turi kruopščiai dokumentuoti. Jos taip pat turi sukurti atitinkamas valdymo struktūras savo VKPVP ir (arba) VLPVP rezultatų patikimumui užtikrinti. Todėl išsamus VKPVP ir (arba) VLPVP patikrinimas atliekamas kaip PTVP dalis.
- 38 Kaip rekomenduojama EBI gairėse¹¹, BPM stengiasi priimti atitinkamus PTVP sprendimus remdamasis įvairia informacija iš kelių pagrindinių šaltinių. Šie šaltiniai – tai kredito įstaigų periodinės ataskaitos, VKPVP ir (arba) VLPVP, įstaigos rizikos toleravimas, priežiūriniai kiekybiniai vertinimai, naudojami kredito įstaigos įvertinimams patikrinti, rizikos įvertinimo rezultatai (įskaitant rizikos lygio ir kontrolės priemonių įvertinimus), testavimo nepalankiausiomis sąlygomis rezultatai ir priežiūros institucijos bendri rizikos prioritetai.
- 39 Priežiūriniai kiekybiniai įvertinimai, apskaičiuoti įstaigų kapitalo ir likvidumo poreikiams įvertinti, taip pat VKPVP ir VLPVP, visame procese atlieka vieną svarbiausių vaidmenų.
- 40 Vertinant kapitalo ir likvidumo pakankumą, BPM atliekami principais „iš viršaus į apačią“ ir „iš apačios į viršų“ grindžiami priežiūriniai testavimai nepalankiausiomis sąlygomis¹². Testavimai nepalankiausiomis sąlygomis yra pagrindinė perspektyvinė įstaigų pozicijų ir atsparumo nepageidaujamiems, bet tikėtiniems ateities įvykiams vertinimo priemonė. Jie gali būti atliekami ir kredito įstaigų rizikos valdymo procedūrų tinkamumui, jų strateginiam ir kapitalo planavimui bei verslo modelių patikimumui patikrinti.
- 41 Remdamasis visa per PTVP peržiūrėta ir įvertinta informacija, BPM atlieka bendrą kredito įstaigos kapitalo ir likvidumo pakankamumo vertinimą ir parengia PTVP sprendimą (žr. 6 pav.). Proceso pabaigoje padaroma bendra išvada, ar įstaigos kapitalo ir likvidumo lygis pakankamas. Į PTVP sprendimus taip pat gali būti įtraukiamos kokybinės priemonės, pavyzdžiui, skirtos įstaigų rizikos valdymo trūkumams pašalinti. Šios analizės rezultatai ir visos būtinos taisomosios priemonės pristatomi kredito įstaigai, suteikiant jai galimybę raštu pateikti ECB savo pastabas dėl su ECB priežiūros sprendimu susijusių faktų, prieštaravimų ir

¹¹ <https://www.eba.europa.eu->

¹² Kredito įstaigos taip pat turi rengti savo pačių testavimo nepalankiausiomis sąlygomis programas.

teisinio pagrindo. Prireikus gali būti rengiami specialūs susitikimai su kredito įstaigos atstovais, kuriuose aptariami rezultatai ir taisomosios priemonės, kurių reikia imtis.

- 42 Svarbių kredito įstaigų PTVP rezultatai pateikiami Priežiūros valdybai. Sprendimus dėl įstaigų, turinčių patronuojamųjų įmonių BPM nedalyvaujančiose ES valstybėse narėse, atitinkamos kompetentingos institucijos priima kartu.
- 43 Į PTVP rezultatus atsižvelgiama ir rengiant BPM strateginius ir veiklos planus. O labiausiai nuo jų tiesiogiai priklauso vietoje (konkrečioje įstaigoje) ir ne įstaigoje vykdomos veiklos mastas ir išsamumas. Minėti planai rengiami kasmet ir peržiūrimi kas pusmetį.

3.4.4 Rizikos analizė

- 44 Kredito įstaigų riziką kasdien analizuoja ne tik JPG, bet ir specialiai įkurtas Rizikos analizės skyrius, kuris atlieka horizontaliąsias rizikos analizes ir kitų skyrių priežiūros specialistams atlieka lyginamąsias analizes ir teikia pagalbines informacijas.
- 45 Norint įvertinti kredito įstaigoms kylančią riziką, reikia suprasti išorės sąlygas, kuriomis jos veikia. Todėl Rizikos analizės skyrius nagrinėja visos sistemos riziką, pavyzdžiui, kylančią dėl tarptautinių pusiausvyros sutrikimų arba pernelyg didelės rizikos koncentracijos, dėl kurios gali atsirasti sektorių (pavyzdžiui, gyvenamojo arba komercinės paskirties nekilnojamojo turto) burbulų. Atliekant tokias rizikos analizes naudojamos ir kitų ECB skyrių atliekamomis analizėmis, ypač makroprudencinėmis analizėmis. Sektorių analizė taip pat padeda geriau suprasti pagrindinius rinkos pokyčius.
- 46 JPG ir specialaus Rizikos analizės skyriaus atliekamos rizikos analizės papildo vienos kitas. Rizikos analizės skyrius stebi bendras BPM aktualias rizikos tendencijas ir laiku pateikia išsamią įstaigų rizikos analizę. Rizikos analizės skyriui JPG yra svarbus informacijos apie konkrečią įstaigą šaltinis.
- 47 Kad priežiūra ir rizikos analizė būtų tinkama, patikima ir moderni reikia tikslių priežiūrinių duomenų. Todėl ECB palaiko glaudžius ryšius su NKI ir ataskaitas teikiančiais jų skyriais, kurie pirmieji gauna priežiūrinės atskaitomybės duomenis. Prieš naudojant duomenis priežiūros ir rizikos analizės bei sprendimų priėmimo tiksliais, ECB ataskaitų teikimo ir statistikos srities darbuotojai atlieka jų kokybės patikrinimus. BPM ataskaitų teikimo tvarkaraštyje, atsižvelgiant į visoje ES taikomus suderintus reikalavimus, nustatyti ataskaitų teikimo terminai ir formatai.

4 Priežiūros vykdymas BPM

48 BPM reglamente kalbama apie siekį sukurti „tikrai integruotą priežiūros mechanizmą.“ Praktiškai tai visų pirma reiškia, kad visoms kredito įstaigoms, neatsižvelgiant į tai, ar jos yra svarbios, ar mažiau svarbios, paprastai taikomi tie patys pagrindiniai procesai ir kad juose ir ECB, ir NKI. Tai taip pat reiškia, kad taikomas vienas visiems bendras priežiūros metodas. Visos į BPM patenkančios kredito įstaigos prižiūrimos pagal tą pačią metodiką ir laikantis proporcingumo principo. Bendros procedūros, kurios taikomos ir svarbioms, ir mažiau svarbioms įstaigoms, bei jų priežiūros metodai išdėstyti toliau.

4.1 Veiklos leidimų išdavimas, kvalifikuotųjų akcijų paketo dalių įsigijimas, veiklos leidimų panaikinimas

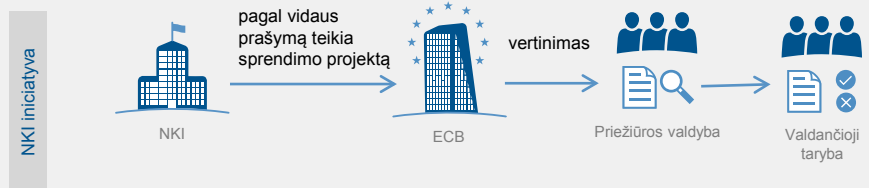
49 ECB turi teisę bet kuriai euro zonos kredito įstaigai išduoti veiklos leidimą ir jį panaikinti, taip pat vertinti kvalifikuotųjų akcijų paketo dalių įsigijimą. Tai daroma kartu su NKI. ECB taip pat turi užtikrinti, kad būtų laikomasi ES bankininkystės taisyklių ir EBI reglamentų, taigi taikyti bendrą taisyklių sąvadą. Prireikus jis taip pat gali svarstyti galimybę kredito įstaigoms taikyti papildomus rizikos ribojimo reikalavimus, kad būtų užtikrintas finansinis stabilumas. Už šių užduočių vykdymą atsakingas ECB Leidimų skyrius.

50 BPM reglamente nustatytos kelios procedūros, vadinamosios bendros procedūros, dėl kurių, nepriklausomai nuo to, ar kredito įstaiga yra svarbi ar mažiau svarbi, galutinį sprendimą priima ECB. Tai veiklos leidimų išdavimo procedūra, veiklos leidimų panaikinimo procedūra ir kvalifikuotųjų akcijų paketo dalių įsigijimo vertinimo procedūra. BPM pagrindų reglamente nustatyta, kaip ECB ir nacionalinės kompetentingos institucijos dalyvauja šiose bendrose procedūrose (žr. 7 pav.).

Leidimų išdavimas ir kvalifikuotųjų akcijų paketo dalių įsigijimas



Leidimų panaikinimas



4.1.1 Veiklos leidimų išdavimas ir kvalifikuotųjų akcijų paketo dalių įsigijimas

51

BPM bendroms procedūroms taikomi šie pagrindiniai principai:

- prašantysis subjektas prašymus išduoti veiklos leidimą ir pranešimus apie kvalifikuotosios akcijų paketo dalies įsigijimą visada siunčia atitinkamai NKI: naujų banko veiklos leidimų prašymai siunčiami valstybės narės, kurioje nauja kredito įstaiga bus įsteigta, NKI; pranešimai apie numatytą kvalifikuotosios akcijų paketo dalies įsigijimą siunčiami valstybės narės, kurioje įsteigta įsigyjama įstaiga, NKI;
- NKI per penkiolika darbo dienų praneša ECB apie prašymo išduoti veiklos leidimą gavimą. Apie gautą pranešimą apie ketinimą įsigyti kvalifikuotąją akcijų paketo dalį NKI praneša ECB ne vėliau kaip per penkias darbo dienas nuo patvirtinimo, kad tokį pranešimą gavo, pateikimo pareiškėjui. Bendra procedūra negali būti užbaigta, kol nepateikta reikiama informacija. Todėl pareiškėjai turėtų užtikrinti, kad jų prašymai būtų išsamūs ir tinkamai parengti. Jei per pirmąją paraiškos peržiūrą paaiškėja, kad trūksta informacijos ar esama neatitinkčių, prašymą gavusi NKI nedelsdama paprašo pareiškėjo padaryti reikiamus pakeitimus;

- gavus prašymą ir patikrinus, ar jis išsamus, jį papildomai vertina jį gavusi NKI, ECB ir visos kitos suinteresuotos NKI. Šis vertinimas skirtas tam, kad visos susijusios šalys nuodugniai susipažintų su siūlomu veiklos modeliu ir įvertintų, ar įstaiga bus pajėgi vykdyti veiklą. Todėl vertinimas atliekamas atsižvelgiant į visus atitinkamuose nacionalinės ir ES teisės aktuose nustatytus kriterijus.

52 Jei NKI įsitikina, kad prašymas atitinka nacionalines veiklos leidimo išdavimo sąlygas, ji pateikia ECB pasiūlymą dėl sprendimo projekto, į kurį įtraukia savo vertinimą ir rekomendacijas. Kvalifikuotosios akcijų paketo dalies įsigijimo atveju NKI savo sprendimo projekte ECB pasiūlo pritarti įsigijimui arba jam prieštarauti. Tada galutinį sprendimą dėl pritarimo arba atmetimo pagal įprastą sprendimų priėmimo procedūrą turi priimti ECB. Jei prašymą numatoma atmesti arba jei numatoma taikyti papildomas sąlygas, rengiamas klausymas. Apie galutinio sprendimo priėmimą pareiškėją informuoja prašymą nagrinėjanti NKI (kai prašoma išduoti veiklos leidimą) arba ECB (kai ketinama įsigyti kvalifikuotąją akcijų paketo dalį).

4.1.2 Veiklos leidimų panaikinimas

53 Tiek ECB, tiek dalyvaujančių valstybių narių, kuriose įstaiga įsteigta, NKI turi teisę siūlyti panaikinti banko veiklos leidimą. NKI gali siūlyti panaikinti veiklos leidimą atitinkamos kredito įstaigos prašymu arba savo iniciatyva pagal nacionalinės teisės aktus. ECB gali inicijuoti veiklos leidimo panaikinimą atitinkamuose ES teisės aktuose nustatytais atvejais. ECB ir atitinkamos nacionalinės kompetentingos institucijos konsultuojasi dėl visų pasiūlymų panaikinti veiklos leidimą. Šiomis konsultacijomis siekiama užtikrinti, kad prieš priimant sprendimą atitinkamos įstaigos (t. y. NKI, pertvarkymo institucijos ir ECB) turėtų pakankamai laiko pasiūlymui išnagrinėti ir pastaboms dėl jo pateikti, galimiems prieštaravimams pareikšti ir reikiamiems veiksams ir sprendimams priimti norint išsaugoti įstaigos veiklos tęstinumą arba įstaigą pertvarkyti.

54 Po šių konsultacijų panaikinti veiklos leidimą siūlanti institucija parengia sprendimo projektą, kuriame paaiškina pasiūlymo motyvus ir pateikia konsultacijų rezultatus. Tada galutinį sprendimą priima ECB.

55 Prieš pateikiant sprendimo projektą ECB, prižiūrima įstaiga paraginama pateikti savo nuomonę šiuo klausimu ir jai suteikiama teisė būti išklaustyta ECB. ECB priėmus galutinį sprendimą, apie tai pranešama kredito įstaigai, NKI ir nacionalinei pertvarkymo institucijai.

4.2 Svarbių įstaigų priežiūra

4.2.1 Priežiūros planavimas

- 56 Priežiūros veikla planuojama taikant dviejų etapų procesą: strateginį planavimą ir veiklos planavimą. Strateginį planavimą koordinuoja ECB Priežiūros analizės programos planavimo ir koordinavimo skyrius. Strateginiame plane nustatomi strateginiai prioritetai ir priežiūros darbo kryptys ateinantiems 12–18 mėnesių. Jį rengiant atsižvelgiama į finansų sektoriaus rizikos ir pažeidžiamumo vertinimą, taip pat į kitų Europos Sąjungos institucijų, visų pirma ESRV ir EBI, pateiktas gaires ir rekomendacijas, JPG atlikto PTVP rezultatus ir atitinkamų NKI nustatytus prioritetus. Strateginiame plane nustatomas veiksmų, kurie bus įtraukti į kiekvienai svarbiai įstaigai sudaromą atskirą priežiūros analizės programą, pobūdis, išsamumas ir dažnis.
- 57 Veiklos planus rengia JPG, o šį darbą koordinuoja ECB Priežiūros analizės programos planavimo ir koordinavimo skyrius. JPG rengia atskiras priežiūros analizės programas, kuriose išdėsto pagrindines užduotis ir veiksmus ateinantiems 12 mėnesių, preliminarų tvarkaraštį ir tikslus, patikrinimų vietoje bei vidaus modelio tyrimų poreikį. Priežiūros analizės programos planavimo ir koordinavimo skyrius kartu su atitinkamais horizontaliaisiais skyriais ir NKI koordinuoja BPM išteklių ir kompetencijos paskirstymą, siekdamas užtikrinti, kad kiekviena JPG pajėgtų atlikti metines priežiūros užduotis ir vykdyti su tuo susijusią veiklą. Nors pagrindiniai priežiūros analizės programų punktai su atitinkama kredito įstaiga aptariami iš anksto, JPG bet kada gali imtis priežiūros plane nenumatytų *ad hoc* priemonių, ypač kai reikia reaguoti į sparčiai kintančią riziką konkrečioje įstaigoje arba platesniu sisteminiu lygmeniu.
- 58 Pagrindinė priežiūros veikla vykdoma įvairiais būdais. Vykdydamos kasdienę priežiūrą, JPG analizuoja prižiūrimų įstaigų priežiūrinę atskaitomybę, finansines ataskaitas ir vidaus dokumentus, rengia reguliarius ir *ad hoc* susitikimus su prižiūrimų kredito įstaigų įvairių lygių vyresniąja vadovybe, nuolat analizuoja riziką ir patvirtintus rizikos modelius, analizuoja ir vertina kredito įstaigų gaivinimo planus. 5 intarpe paaiškinama kalbų vartojimo tvarka, taikoma įstaigos bendravimui su ECB.

5 intarpas. BPM kalbų vartojimo tvarka

Pagal BPM pagrindų reglamento 24 straipsnį bet kuris prižiūrimos kredito įstaigos (arba bet kurio kito juridinio ar fizinio asmens, kuriam individualiai taikomos ECB priežiūros procedūros) ECB siunčiamas dokumentas gali būti parengtas bet kuria oficialia ES kalba.

ECB, prižiūrimos kredito įstaigos ir bet kuris kitas juridinis ar fizinis asmuo, kuriam individualiai taikomos ECB priežiūros procedūros, gali susitarti visą rašytinę komunikaciją vykdyti kuria nors viena oficialia ES kalba. Jei

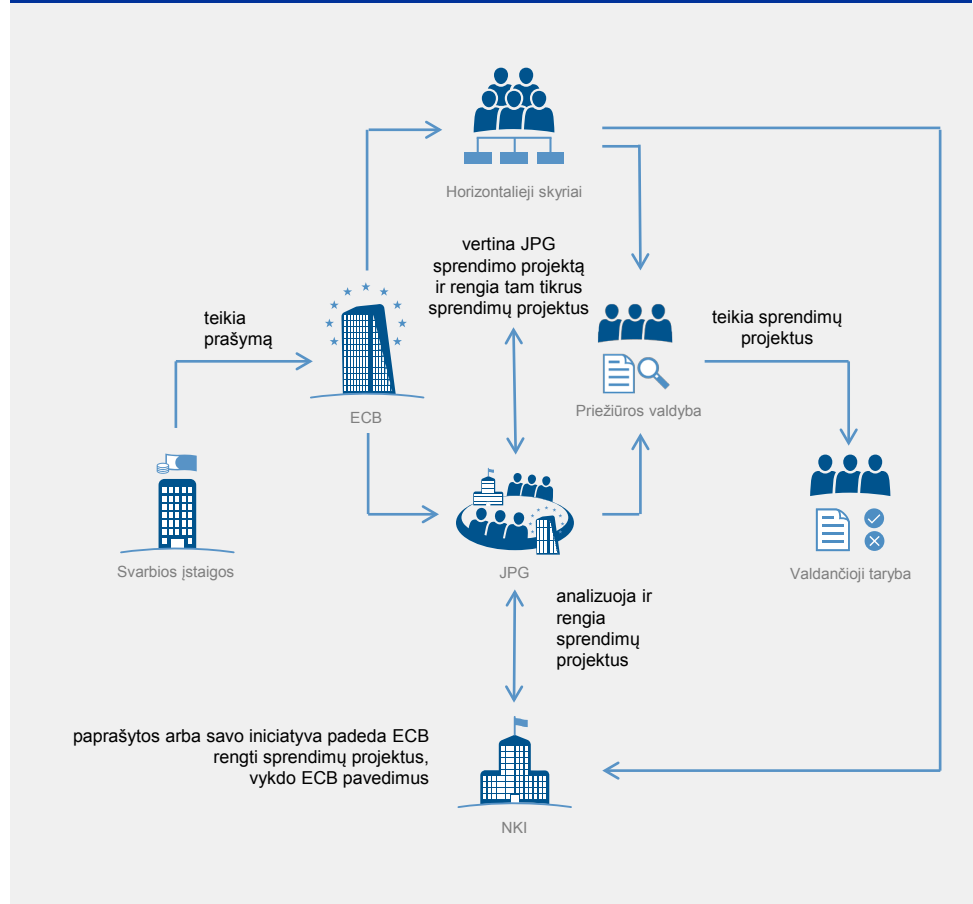
kredito įstaiga vėliau atšaukia tokį susitarimą, tai turi įtakos tik tiems ECB priežiūros procedūros aspektams, kurie dar nėra įvykdyti.

Jei žodinio proceso dalyviai prašo būti išklaustyti oficialia ES kalba, kuri nėra ECB priežiūros procedūrų kalba, apie tai turi būti iš anksto pranešta ECB, kad jis galėtų imtis atitinkamų priemonių.

4.2.2 Bendra paraiškų, prašymų ir pranešimų teikimo tvarka

59

Bendra svarbioms kredito įstaigoms taikytina paraiškų, prašymų ir pranešimų (t. y. vadinamųjų leidimo prašymų) teikimo procedūra pavaizduota 8 pav. Procedūra pradedama tada, kai kredito įstaiga pateikia leidimo prašymą. JPG – tam tikrais atvejais glaudžiai bendradarbiaudama su atitinkamu horizontaliuoju skyriumi – patikrina, ar leidimo prašyme pateikta visa reikalinga informacija ir dokumentai. Jei būtina, ji gali prašyti kredito įstaigos pateikti papildomą informaciją. JPG ir atitinkamas horizontalusis skyrius patikrina, ar prašymas atitinka atitinkamuose teisės aktuose, t. y. ES teisės aktuose arba jų perkėlimo į nacionalinę teisę teisės aktuose, nustatytus priežiūros reikalavimus. Atlikęs analizę ir priėmęs sprendimą, ECB praneša pareiškėjui apie rezultatus.



60

Kitiems procesams, pavyzdžiui, suteikiant teisę turint veiklos leidimą vienoje valstybėje vykdyti veiklą kitoje valstybėje (pagal paso tvarką), tvirtinant vidaus modelius ir skiriant naujus vadovus, turi būti taikomos kitokios procedūros. Jos išsamiau apibūdintos toliau.

4.2.3 Kredito įstaigų įsisteigimo laisvė BPM

61

Jei dalyvaujančios valstybės narės svarbi įstaiga¹³ nori įsteigti filialą kitos dalyvaujančios valstybės narės teritorijoje pagal paso tvarką¹⁴, ji turi apie tai pranešti tos dalyvaujančios valstybės narės, kurioje yra jos pagrindinė buveinė, NKI ir jai pateikti reikiamus dokumentus. Gavusi tokį pranešimą, NKI nedelsdama apie tai informuoja ECB Leidimų skyrių, kuris, atsižvelgdamas į numatomas vykdyti veiklos pobūdį, įvertina administracinės struktūros

¹³ Apie ketinimą įsteigti filialą arba teikti paslaugas Europos ekonominėje erdvėje mažiau svarbios įstaigos turi pranešti savo NKI.

¹⁴ Vieno bendro Europos paso tvarka – tai tvarka, pagal kurią, netaikant jokių papildomų veiklos leidimų reikalavimų, vienoje ES valstybėje narėje teisėtai įsisteigusiems finansinių paslaugų teikėjams leidžiama įsisteigti ir (arba) teikti savo paslaugas kitoje valstybėje narėje.

tinkamumą. Jei ECB per du mėnesius nuo kredito įstaigos pranešimo gavimo nepriima kitokio sprendimo, svarbi įstaiga gali steigti filialą ir pradėti vykdyti veiklą. Dalyvaujančios valstybės narės kredito įstaiga, norėdama įsteigti filialą ar pasinaudoti laisve teikti paslaugas nedalyvaujančios valstybės narės teritorijoje, apie savo ketinimą informuoja atsakingą NKI. Svarbios įstaigos atveju, atitinkama NKI apie gautą pranešimą nedelsdama informuoja ECB, kuris atlieka reikiamą vertinimą.

4.2.4 Vidaus modeliai

- 62 KRDIV nustatyta dviejų skirtingų rūšių priežiūros veikla, susijusi su vidaus modeliais, taikomais minimaliems kapitalo reikalavimams apskaičiuoti: tokių modelių (arba esminių jų pokyčių ir (arba) pratęsimo) patvirtinimo ir nuolatinės modelio priežiūros.
- 63 Bendrą svarbiems ir mažiau svarbiems bankams taikomą vidaus modelių, skirtų minimaliems kapitalo reikalavimams pagal KRR apskaičiuoti, patvirtinimo procedūrą sudaro keli etapai. Taikant šią procedūrą ryšį su svarbiomis įstaigomis palaiko ECB Vidaus modelių skyriaus padedama JPG, o su mažiau svarbiomis – NKI. Prireikus rengiamos diskusijos su kredito įstaigos atstovais kritiniams klausimams spręsti ir patvirtinimo proceso darbo tvarkaraščiui sudaryti.
- 64 ECB Vidaus modelių skyriaus padedama JPG tikrina, ar kredito įstaiga atitinka teisinius reikalavimus ir laikosi atitinkamų EBI rekomendacijų. Šiuo etapu kredito įstaigos turi būti pasirengusios aktyviai bendrauti ir bendradarbiauti, kad procesas visoms šalims vyktų sklandžiai ir veiksmingai. Šis procesas apima daug įvairių priemonių, įskaitant patikrinimus vietoje ir dokumentinę priežiūrą. Šias užduotis vykdo speciali projekto grupė, atsakinga už visą modelio vertinimo procesą. Projekto grupės gali sudaryti JPG nariai, ECB horizontaliųjų skyrių ekspertai ir specialūs nacionalinių kompetentingų institucijų modelių ekspertai, o joms vadovauja JPG koordinatoriui atskaitingi projektų vadovai.
- 65 Remdamasi projekto grupės parengta ataskaita, ECB Vidaus modelių skyriaus padedama JPG parengia pasiūlymą dėl sprendimo projekto, kurį turi patvirtinti Priežiūros valdyba ir Valdančioji taryba. Pasiūlyme išdėstoma ir JPG nuomonė, ar reikėtų leisti (arba neleisti) naudoti vidaus modelius kapitalo poreikiui apskaičiuoti. Suteikiant leidimą gali būti nustatomos tam tikros sąlygos, pavyzdžiui, papildomi atskaitomybės reikalavimai, taip pat papildomos priežiūros priemonės.
- 66 Nuolatinės modelio priežiūros tikslas yra nuolat atidžiai stebėti, ar kredito įstaiga visą laiką atitinka taikomus reikalavimus. Tam atliekama rizikos, kapitalo ar kitų ataskaitų dėl modelio aspektų analizė, kredito įstaigos modelio patvirtinimų analizė ir (neesminių) modelio pakeitimų vertinimas. Be to, reguliariai, bet ne rečiau kaip kas trejus metus, atliekama išsami vidaus modelių peržiūra, itin daug dėmesio skiriant jų atitikčiai geriausiai praktikai ir verslo strategijų pakeitimams. Peržiūras atlieka JPG, kurioms prireikus padeda Vidaus modelių skyrius. Pagal

KRD 78 straipsnį reikalaujamą metinę lyginamąją analizę atlieka Europos bankininkystės institucija ir, kaip kompetentinga institucija, BPM.

4.2.5 Valdymo organų narių tinkamumo vertinimas

- 67 Svarbių ir mažiau svarbių įstaigų valdymo organų narių¹⁵ vertinimas yra labai svarbus priežiūros veiklos aspektas. Nariai turi turėti pakankamai gerą reputaciją ir pakankamai žinių, įgūdžių ir patirties savo pareigoms atlikti. Jei kredito įstaigai pirmą kartą išduodamas veiklos leidimas, vertinimas atliekamas kaip veiklos leidimo išdavimo procedūros dalis.
- 68 Apie svarbios įstaigos valdymo organo sudėties pasikeitimus pranešama atitinkamai NKI, kuri po to apie tai informuoja atitinkamą JPG ir ECB Leidimų skyrių, o pastarieji kartu su NKI darbuotojais surenka reikiamus dokumentus (gali būti surengtas ir pokalbis su siūlomu kandidatu). NKI padedami, JPG ir Leidimų skyrius kartu atlieka vertinimą ir Priežiūros valdybai bei Valdandčiąjai tarybai pateikia išsamų pasiūlymą dėl sprendimo.

4.2.6 Patikrinimai vietoje

- 69 BPM atliekami patikrinimai vietoje – tai iš anksto apibrėžtos apimties ir trukmės išsamūs rizikos, rizikos kontrolės priemonių ir valdymo tyrimai, atliekami kredito įstaigos patalpose. Šie patikrinimai yra grindžiami rizika ir proporcingi.
- 70 ECB įsteigė Centralizuotų patikrinimų vietoje skyrių, kuris, be kitų dalykų, atsakingas už kasmetį patikrinimų vietoje planavimą.
- 71 Patikrinimų būtinybę nustato JPG, sudarydamos priežiūros analizės programas. Patikrinimai planuojami JPG glaudžiai bendradarbiaujant su ECB Priežiūros analizės programos planavimo ir koordinavimo skyriumi. JPG, atsižvelgdamos į bendrą priežiūros strategiją, priežiūros analizės programos ir kredito įstaigos ypatumus (t. y. dydį, veiklos pobūdį, rizikos pobūdį, nustatytus trūkumus), siūlo patikrinimų vietoje apimtį ir dažnumą. Reaguojant į pasikeitusias aplinkybes kredito įstaigoje, dėl kurių reikia nedelsiant imtis priežiūros veiksmų, be minėtų planinių patikrinimų gali būti atliekami *ad hoc* patikrinimai. Jei reikia, gali būti atliekami tolesni patikrinimai, siekiant įvertinti kredito įstaigos daromą pažangą įgyvendinant taisomasias priemones, nustatytas atliekant ankstesnį planinį arba *ad hoc* patikrinimą.
- 72 Patikrinimų vietoje paskirtis yra:

¹⁵ Pagal KRD IV „valdymo organas“ – įstaigos organas ar organai, paskirtas (-i) pagal nacionalinę teisę, įgaliotas (-i) nustatyti įstaigos strategiją, tikslus ir bendrą veiklos kryptį ir vykdančias (-ys) vadovybės sprendimų priėmimo priežiūrą bei stebėseną; į jį įtraukiami asmenys, kurie faktiškai vadovauja įstaigos veiklai. Šiuo požiūriu turi būti suprantama, kad valdymo organas atlieka vykdomąsias ir priežiūros funkcijas. Kadangi valdymo organų kompetencija ir struktūra valstybėse narėse nevienoda (esama vienos pakopos ir dviejų pakopų sistemų), įvairių subjektų valdymo organams pavedamos skirtingos funkcijos.

- atsižvelgiant į kredito įstaigos rizikos kultūrą, išnagrinėti ir įvertinti būdingos rizikos lygį, prigimtį ir ypatumus;
- atsižvelgiant į kredito įstaigos veiklos ir rizikos prigimtį, išnagrinėti ir įvertinti įstaigos valdymo ir vidaus kontrolės sistemos tinkamumą ir kokybę;
- įvertinti kontrolės sistemas ir rizikos valdymo procesus, daugiausia dėmesio skiriant trūkumų arba silpnųjų vietų, galinčių daryti įtaką įstaigos kapitalo ir likvidumo pakankamumui, nustatymui;
- išnagrinėti kredito įstaigos balanso straipsnių kokybę ir finansinę padėtį;
- įvertinti atitiktį teisės aktams, reglamentuojantiems kredito įstaigų reguliavimo klausimus;
- įvertinti tokius aspektus, kaip pagrindinės rizikos rūšys, kontrolės priemonės ir valdymas.

- 73 ECB gali atlikti įvairius patikrinimus. Išsamių patikrinimų metu nagrinėjamas platus kredito įstaigos rizikos rūšių ir veiklos spektras siekiant susidaryti visapusišką vaizdą apie kredito įstaigą, tikslinių patikrinimų metu daugiausia dėmesio skiriama tam tikram kredito įstaigos veiklos segmentui arba konkrečiam klausimui ar rizikos rūšiai. Atliekant teminius patikrinimus daugiausia dėmesio skiriama vienam panašių kredito įstaigų grupės klausimui, pavyzdžiui, verslo sričiai ar sandorių rūšims. Pavyzdžiui, JPG gali prašyti atlikti teminį konkrečios rizikos rūšies kontrolės priemonių ar valdymo proceso visose įstaigose patikrinimą. Teminiai patikrinimai taip pat gali būti rengiami atlikus makroprudencines ir sektorių analizes, kurių metu nustatoma, kad dėl prastėjančios ūkio sektorių padėties arba rizikingos praktikos paplitimo bankų sektoriuje kyla grėsmė finansiniam stabilumui.
- 74 Patikrinimo grupės sudėtis – dydis, įgūdžiai, patirtis ir lygis – derinama prie kiekvieno konkretaus patikrinimo. Patikrinimo grupės darbuotojų skyrimą prižiūri ECB, glaudžiai bendradarbiaudamas su NKI. Pasikonsultavęs su NKI, patikrinimo grupės vadovą ir inspektorius skiria ECB. JPG nariai gali dalyvauti atliekant patikrinimus kaip inspektorai, bet ne kaip grupės vadovai – taip siekiama užtikrinti, kad patikrinimai vietoje būtų atliekami nepriklausomai. Jei būtina ir tinkama, ECB gali nuspręsti kviesti išorės ekspertus. Patikrinimų vietoje rezultatai pateikiami rašytinėje ataskaitoje, kurioje aprašomos patikrintos sritys ir gauti rezultatai. Grupės vadovas pasirašo ataskaitą ir ją nusiunčia JPG ir atitinkamoms NKI. Remdamasi šia ataskaita, JPG rengia rekomendacijas. Po to JPG siunčia ataskaitą ir rekomendacijas kredito įstaigai ir paprastai prašo surengti baigiamąjį susitikimą su kredito įstaigos atstovais.
- 75 Pagal BPM reglamentą ECB bet kada gali pasinaudoti savo tyrimo įgaliojimais mažiau svarbių bankų atžvilgiu. Šie įgaliojimai apima galimybę atlikti patikrinimus vietoje.

4.2.7 Krizių valdymas

- 76 Perkėlus Bankų gaivinimo ir pertvarkymo direktyvą (BGPD) į nacionalinės teisės aktus, ECB, kaip bankų priežiūros institucija, galės laiku imtis veiksmų, kai kredito įstaiga nesilaikys KRD IV ir KRR reikalavimų (arba kai bus tikėtina, kad taip atsitiks), ir užtikrinti, kad kredito įstaigos sudarytų patikimus gaivinimo planus.
- 77 ECB įsteigė Krizių valdymo skyrių, kuriam pavesta padėti JPG per krizę. ECB Krizių valdymo skyrius taip pat peržiūri svarbių prižiūrimų kredito įstaigų gaivinimo planus ir atlieka tolesnes analizes – tai suteikia galimybę atlikti lyginamąsias analizes, kontroliuoti kokybę, tikrinti nuoseklumą ir teikti JPG ekspertinę pagalbą. Pagal BGPD ir BPeM reglamentą planuojant pertvarkymą BPM atlieka patariamąjį vaidmenį. Šiame konsultaciniame procese pagrindinį vaidmenį atlieka Krizių valdymo skyrius. Be to, ECB Krizių valdymo skyrius ir JPG dalyvauja konkrečioms bankams sudarytų krizių valdymo grupių veikloje (žr. 6 intarpą).

6 intarpas.

Krizių valdymo grupės ir tarpvalstybinio stabilumo grupės

Per keletą pastarųjų metų įsteigta nemažai grupių ir sudaryta susitarimų įvairių šalių (pavyzdžiui, NKI, nacionalinių centrinių bankų, pertvarkymo institucijų) bendradarbiavimui ir veiksmų koordinavimui stiprinti. Pagrindinis tikslas buvo stiprinti visų susijusių šalių parengtą įprastinėmis aplinkybėmis ir jų gebėjimą laiku bei veiksmingai imtis veiksmų prasidėjus krizei. Vykdamas BPM funkcijas, ECB Krizių valdymo skyriaus ir JPG atstovai dalyvauja krizių valdymo grupių (KVG) ir tarpvalstybinio stabilumo grupių (TSG) veikloje. Tais atvejais, kai BPM veiks kaip buveinės šalies priežiūros institucija, Krizių valdymo skyrius ir JPG bus kartu atsakingi už šių grupių veiklą.

1. Krizių valdymo grupės

Pagal 2011 m. spalio mėn. Finansinio stabilumo tarybos (FST) paskelbtus pagrindinius veiksmingo finansų įstaigų pertvarkymo režimų kriterijus¹⁶ (angl. *Key Attributes of Effective Resolution Regimes for Financial Institutions*) visų pasaulinės sisteminės svarbos finansų įstaigų (angl. *Global Systemically Important Financial Institution, G-SIFI*) buveinės šalies ir priimančiosios šalies institucijos turėtų turėti krizių valdymo grupes. Šių grupių paskirtis – stiprinti G-SIFI buveinės šalies ir priimančiosios šalies institucijų veiksmų koordinavimą ir bendradarbiavimą siekiant pasirengti veiksmingai valdyti įstaigą ir (arba) ją pertvarkyti bei sudaryti palankesnes sąlygas šiems procesams tuo atveju, jei tarpvalstybinė finansų krizė neigiamai paveiktų tokią įstaigą. Priežiūros

¹⁶ http://www.financialstabilityboard.org/publications/r_111104cc.pdf.

institucijos, centriniai bankai, pertvarkymo institucijos, finansų ministerijos ir valdžios institucijos, atsakingos už jurisdikcijų, kurios yra grupės subjektų buveinės šalis arba priimančioji šalis, garantijų sistemas, svarbias įstaigos pertvarkymui, turėtų dalyvauti krizių valdymo grupių veikloje ir glaudžiai bendradarbiauti su kitų jurisdikcijų, kuriose įstaiga sistemiškai vykdo veiklą, institucijomis. Kadangi KVG atsakingos už gaivinimo ir pertvarkymo užduotis, pavyzdžiui, gaivinimo ir pertvarkymo planus, joms turėtų kartu pirmininkauti priežiūros institucijos atstovas ir pertvarkymo institucijos atstovas.

2. Tarpvalstybinio stabilumo grupės

Dar 2008 m. ES lygiu buvo pasirašytas susitarimo memorandumas (SM), kuriuo nustatyta, kad šalys, turinčios bendrų finansinio stabilumo problemų, kylančių dėl vienos ar kelių finansinių grupių veiklos, gali sudaryti savanoriškus konkrečius bendradarbiavimo susitarimus (angl. *Voluntary Specific Cooperation Agreement, VSCA*). Pagal šį SM atitinkamos tokio susitarimo šalys gali susitarti, be kitų dalykų, įsteigti TSG ir ją naudoti bendradarbiavimo forumą, siekiant geriau pasirengti reaguoti į krizę ir palengvinti tarpvalstybinės finansų krizės valdymą ir (arba) sustabdymą.

4.2.8 Naudojimas priežiūros priemonėmis ir įgaliojimais

- 78 ECB turi teisę reikalauti svarbių dalyvaujančių valstybių narių kredito įstaigų kuo greičiau imtis veiksmų ir spręsti tokias problemas kaip, pavyzdžiui, rizikos ribojimo normatyvų nevykdymas, nepakankamas valdymo patikimumas, nepakankama rizikos rūšių aprėptis, siekiant užtikrinti kredito įstaigos gyvybingumą. Prieš pasinaudodamas savo priežiūros įgaliojimais svarbių kredito įstaigų atžvilgiu, ECB gali pirmiausia pabandyti problemas išspręsti neoficialiai, pavyzdžiui, surengdamas susitikimą su kredito įstaigos vadovybe arba nusiųsdamas raštą dėl intervencijos.
- 79 Kokių veiksmų bus imamasi priklauso nuo to, kokio rimtumo trūkumai nustatyti, kiek laiko reikės jiems pašalinti, nuo kredito įstaigos sąmoningumo lygio, įstaigos organų gebėjimų ir patikimumo, kredito įstaigos turimų žmogiškųjų, techninių ir kapitalo išteklių. Jei veiksmai vykdomi pagal dalyvaujančios valstybės narės nacionalinės teisės aktus, gali būti prašoma atitinkamos NKI pagalbos, siekiant užtikrinti, kad būtų atsižvelgta į visas tos šalies teisinės normas.
- 80 Priežiūros įgaliojimai – tai priemonės, kurių turinys ir forma gali intensyvėti:
- tikslus tikslų, kuriuos reikia pasiekti, surašymas ir jų įgyvendinimo laikotarpio nustatymas, pavedant kredito įstaigai savo pačios atsakomybe nustatyti veiksmingiausias priemones nenustatant daugiau apribojimų ar taisyklių negu tiek, kiek nustatyta teisės aktuose;

- konkrečių rizikos ribojimo priemonių, pavyzdžiui, nurodymo kredito įstaigai imtis konkrečių veiksmų, susijusių su reguliuojamais klausimais (pavyzdžiui, su organizacijos rizikos valdymu ir vidaus kontrole, kapitalo pakankamumu, akcijų paketais, rizikos ribojimu, atskleidimu), veiklos apribojimų ar draudimų patvirtinimas;
- naudojimas kitais teisiniais intervencijos įgaliojimais, kurių paskirtis – ištaisyti pažeidimus arba pašalinti neveiklumo ar ypatingo aplaidumo atvejus;
- kredito įstaigos įpareigojimas pateikti atitikties priežiūros reikalavimams atkūrimo planą.

81 Priežiūros įgaliojimų įgyvendinimo stebėseną: ECB laiku įvertina, kaip kredito įstaiga laikosi rekomendacijų, taiko priežiūros priemones ar įgyvendina kitus jos atžvilgiu priimtus priežiūros sprendimus. Tolesni veiksmai grindžiami nuolatine priežiūros veikla ir patikrinimais vietoje; jei nustatomas reikalavimų nesilaikymas, ECB imasi veiksmų. Taikant stebėsenos procedūras užtikrinama, kad ECB tinkamai spręstų bet kokių pažeidimų arba trūkumų, nustatytų kredito įstaigoje taikant priežiūros priemones, klausimus ir taip mažintų kredito įstaigos žlugimo riziką.

4.2.9 Vykdyto užtikrinimas ir sankcijos

82 Jei pažeistos teisės aktų nuostatos, priežiūros institucija gali taikyti sankcijas kredito įstaigai ir (arba) jos vadovybei. Už pažeidimus kredito įstaigoms gali būti skiriamos administracinės sankcijos, kurių suma gali būti iki dviejų kartų didesnė už dėl pažeidimo gauto pelno ar išvengtų nuostolių sumą, jei šias sumas galima nustatyti, arba kurios gali sudaryti iki 10 proc. juridinio asmens bendrųjų metinių pajamų praėjusiais finansiniais metais. Be to, jei pažeidžiamos ECB priežiūros sprendimo ar reglamento nuostatos, ECB gali nustatyti periodinę baudą, siekdamas priversti atitinkamus subjektus laikytis to ECB priežiūros sprendimo ar reglamento. Periodinė bauda skaičiuojama už kiekvieną dieną, kol atitinkami subjektai pradeda laikytis ECB priežiūros sprendimo ar reglamento, tačiau ne ilgiau negu šešis mėnesius.

83 ECB Vykdyto užtikrinimo ir sankcijų skyrius, vadovaudamasis skaidraus tyrimo ir sprendimų priėmimo principais, tiria įtariamus kredito įstaigų padarytus tiesiogiai taikomų ES teisės aktų, nacionalinės teisės aktų, kuriais ES direktyvų nuostatos perkeliamos į nacionalinę teisę, arba ECB reglamentų bei sprendimų pažeidimus, kuriuos pastebi JPG, vykdydamos kasdienę priežiūrą. Tokiu atveju JPG nustato faktus ir perduoda atvejį Vykdyto užtikrinimo ir sankcijų skyriui, kad jis imtųsi tolesnių veiksmų. Vykdyto užtikrinimo ir sankcijų skyrius veikia nepriklausomai nuo Priežiūros valdybos, kad pastarosios nariai priimdami sprendimą dėl poveikio priemonių veiktų nešališkai.

84 Vykdyto užtikrinimo ir sankcijų skyrius taip pat nagrinėja pranešimus apie dalyvaujančių valstybių narių kredito įstaigų arba kompetentingų institucijų (įskaitant ECB) padarytus atitinkamų ES teisės aktų pažeidimus. ECB skatina asmenis, turinčius informacijos apie tai, kad prižiūrimi subjektai ir

kompetentingos institucijos galbūt pažeidžia atitinkamus Sąjungos teisės aktus, pranešti apie tokius pažeidimus ECB. Norėdamas sudaryti jiems tokią galimybę pranešti, ECB įdiegė pranešimų teikimo mechanizmą. Tokie pranešimai apie pažeidimus yra veiksminga verslo įmonių nusižengimų atskleidimo priemonė.

4.3 Mažiau svarbių įstaigų priežiūra

- 85 BPM siekia užtikrinti, kad ES politika, susijusi su rizikos ribojimu pagrįsta kredito įstaigų priežiūra, būtų įgyvendinama nuosekliai ir veiksmingai, kad finansinių paslaugų bendras taisyklių sąvadas būtų vienodai taikomas kredito įstaigoms visose susijusiose valstybėse narėse ir kad kredito įstaigoms būtų taikoma aukščiausios kokybės priežiūra, nevaržoma su rizikos ribojimu nesusijusių sumetimų. Be to, iš patirties, įgytos per finansų krizę, matyti, kad mažesnės kredito įstaigos taip pat gali kelti grėsmę finansiniam stabilumui, todėl ECB turėtų būti nedraudžiama vykdyti priežiūros funkcijų visų kredito įstaigų ir nedalyvaujančiose valstybėse narėse įsteigtų kredito įstaigų filialų, įsteigtų dalyvaujančiose valstybėse narėse, atžvilgiu. Šiuos tikslus galima pasiekti tik:
- geranoriškai bendradarbiaujant NKI ir ECB;
 - veiksmingai keičiantis informacija BPM viduje;
 - suderinant abu procesus ir užtikrinant priežiūros rezultatų nuoseklumą.
- 86 NKI atsakingos už tiesioginę mažiau svarbių įstaigų priežiūrą, išskyrus bendras procedūras, už kurias kartu atsakingi ECB ir NKI¹⁷. NKI planuoja ir vykdo nuolatinės priežiūros veiklą pagal BPM sukurtą bendrą sistemą ir metodikas. Šiame procese NKI, naudodamosi savais ištekliais ir taikydamos sprendimų priėmimo procedūras¹⁸, atsižvelgia į BPM bendrą priežiūros strategiją. Nuolatinė veikla – tai susitikimų su mažiau svarbių įstaigų vyresniąja vadovybe organizavimas, reguliarius atitinkamos šalies rizikos analizės atlikimas ir patikrinimų vietoje planavimas bei atlikimas. Be to, NKI toliau vykdo priežiūrą į BPM reglamentą neįtrauktose srityse.
- 87 Nors už mažiau svarbių įstaigų priežiūros organizavimą ir vykdymą pirmiausia atsakingos NKI, vykdam tam tikrą veiklą, pavyzdžiui, atliekant patikrinimus vietoje, gali dalyvauti ir ECB darbuotojai. Tai NKI suteikia papildomų techninių žinių ir pagalbinių priemonių, skatina ir palengvina skirtingų NKI darbuotojų mainus, taip pat NKI ir ECB darbuotojų mainus, padeda BPM sistemoje puoselėti bendrą priežiūros kultūrą.
- 88 ECB atsakingas ir už veiksmingą bei nuoseklų BPM veikimą; jam patikėta užtikrinti, kad NKI vykdoma priežiūros veikla būtų aukščiausios kokybės ir kad visoms BPM prižiūrimoms kredito įstaigoms būtų taikomi vienodi priežiūros

¹⁷ Žr. 7 pav. ir BPM reglamento 14 ir 15 straipsnius dėl veiklos leidimų išdavimo, kvalifikuotųjų akcijų paketo dalių įsigijimo ir veiklos leidimų panaikinimo.

¹⁸ BPM pagrindų reglamente nustatyti atvejai, kai apie sprendimo projektus *pirmiausia* reikia pranešti ECB, *o po to* – mažiau svarbioms įstaigoms.

reikalavimai. Šią užduotį vykdo ECB Mikroprudencinės priežiūros III generalinis direktoratas.

- 89 ECB Mikroprudencinės priežiūros III GD šių tikslų siekia proporcingai taikydamas Mikroprudencinės priežiūros IV GD parengtus svarbių kredito įstaigų priežiūros metodus. Mikroprudencinės priežiūros III GD sudaro trys skyriai:
- Priežiūros ir santykių su NKI skyrius atsakingas už bendradarbiavimą su NKI ir prižiūri, kaip jos vykdo mažiau svarbių įstaigų priežiūrą, taip siekdamas užtikrinti aukštus priežiūros standartus ir palaikyti NKI taikomų priežiūros procesų ir procedūrų nuoseklumą. Taigi, jis veikia kaip pirminis ECB, kaip priežiūros institucijos, ryšio su NKI palaikymo organas. Šis skyrius kartu su Mikroprudencinės priežiūros IV GD (horizontalieji ir specializuotieji skyriai) taip pat rūpinasi NKI vykdomų priežiūros procesų kokybės užtikrinimu;
 - Įstaigų ir sektorių priežiūros skyrius, bendradarbiaudamas su Mikroprudencinės priežiūros IV GD, mažiau svarbių įstaigų grupėje stebi konkrečius bankininkystės subsektorius (pavyzdžiui, taupomuosius bankus, kooperatinius bankus) ir pavienes įstaigas pagal tai, koks prioritetas joms skiriamas (t. y. rizikos ir poveikio vertinimą) ir organizuoja teminius patikrinimus. Jis taip pat vertina, ar ECB turėtų perimti tiesioginę konkrečios įstaigos priežiūrą, ir kartu su Mikroprudencinės priežiūros IV GD dalyvauja atliekant mažiau svarbių įstaigų patikrinimus vietoje. Be to, šis skyrius atsakingas už su mažiau svarbiomis įstaigomis susijusių krizių valdymo veiklą.
 - Analizės ir metodinės pagalbos skyrius, remdamasis Mikroprudencinės priežiūros IV GD parengtu priežiūros metodu, rengia ir tobulina mažiau svarbių įstaigų skirstymo į kategorijas ir RVS ir (arba) PTVP taikymo joms metodiką. Jis taip pat atsakingas už nuolatinį ataskaitų apie mažiau svarbias įstaigas teikimą priežiūros institucijoms ir už bankininkystės subsektorių rizikos bei pažeidžiamumo priežiūrą.
- 90 Tolesniuose skyriuose pateikiama ECB vykdomų procesų ir procedūrų, susijusių su mažiau svarbių įstaigų priežiūra, apžvalga.

4.3.1 Informacijos rinkimas

- 91 Europos kredito įstaigas tarpusavyje sieja jų trumpalaikio ir ilgalaikio savitarpio skolinimo ir prekybos veikla. Todėl svarbu atlikti platesnę šio sektoriaus analizę, pavyzdžiui, nustatyti problemos plitimo tikimybę ir įvertinti, kokių priežiūros politikos priemonių ECB ir NKI turėtų imtis mažiau svarbių įstaigų atžvilgiu.
- 92 Kad galėtų vykdyti savo priežiūros funkcijas ir užtikrinti finansinį stabilumą euro zonoje, ECB nuolat gauna kiekybinę ir kokybinę informaciją apie mažiau svarbias įstaigas. Ši informacija teikiama pagal nustatytas ECB ir NKI pranešimų teikimo procedūras. ECB, remdamasis gaunama informacija, gali nustatyti konkrečią pavienių įstaigų riziką ir atlikti viso sektoriaus analizę, kuri padeda siekti bendrų ECB priežiūros tikslų. Remdamasis šia analize, ECB taip pat gali

nustatyti sritis, kuriose, pavyzdžiui, reikia naujų ECB reglamentų, gairių ar bendrų instrukcijų, kad būtų užtikrintas priežiūros nuoseklumas ir taikomi aukšti priežiūros standartai.

- 93 Be nuolat iš NKI gaunamos informacijos (įskaitant kompetentingoms institucijoms teikiamą priežiūrinę atskaitomybę), ECB, laikydamasis proporcingumo principo, taip pat gali paprašyti (paprastai iš NKI) papildomos informacijos apie mažiau svarbias įstaigas, kurios reikia bendrai jo priežiūros funkcijai atlikti.

4.3.2 NKI priežiūra

- 94 Siekiant užtikrinti tinkamą ir suderintą mažiau svarbių įstaigų priežiūrą, ECB pavesta prižiūrėti NKI vykdomos priežiūros veiklą. Ši priežiūros veikla gali būti vykdoma, pavyzdžiui, peržiūrint konkrečius visoms NKI arba jų daliai aktualius klausimus (pvz., rizikos sritis). Taip gaunama tikslių žinių apie NKI vykdomą priežiūrą pavienių institucijų arba panašių institucijų kategorijų lygmenimis.
- 95 Be to, NKI teikia ECB svarbių priežiūros sprendimų ir procedūrų projektus. Šių sprendimų ir procedūrų taikymo sritis apibrėžta BPM pagrindų reglamente. Tai sprendimai ir procedūros, kurie daro didelį poveikį mažiau svarbioms įstaigoms ir kurie susiję su mažiau svarbių įstaigų valdybos narių nušalinimu ir specialiųjų valdytojų paskyrimu. Siekiama, kad ECB gautų BPM vientisumui užtikrinti svarbią informaciją apie NKI veiklą, tačiau kartu nebūtų pernelyg apkraunamas pranešimais. NKI taip pat turi pranešti ECB, jeigu finansinė mažiau svarbios įstaigos padėtis sparčiai ir labai prastėja.
- 96 NKI reguliariai teikia nustatytos formos pranešimus ECB apie mažiau svarbias įstaigas. Be to, įdiegtos kelios *ex post* pranešimų teikimo procedūros, pagal kurias NKI nuolat praneša, kokių priemonių ėmėsi ir kaip vykdo savo su mažiau svarbiomis įstaigomis susijusias užduotis.
- 97 ECB taip pat tikrina, kaip NKI mažiau svarbioms įstaigoms taiko BPM priežiūros standartus, procesus ir procedūras, pavyzdžiui, PTVP. Prižiūrint procesus, be kita ko, vertinama, ar standartai taikomi vienodai, ir tikrinama, ar, susiklosčius panašioms aplinkybėms, visame BPM sulaukiama panašių rezultatų. ECB taip pat gali rekomenduoti pakeitimus tose srityse, kurias reikia toliau derinti, ir prireikus taip pat gali rengti priežiūros praktikos standartus. ECB priežiūros veikla – tai bendradarbiaujant atliekamas vertinimas, ar ir kaip reikėtų tobulinti BPM standartus ir procesus, siekiant bendro tikslo – visame BPM užtikrinti suderintą ir veiksmingą priežiūrą.

4.3.3 ECB intervencijos įgaliojimai

- 98 ECB, bendradarbiaudamas su NKI, reguliariai vertina, ar įstaigos, atitinkančios bet kurį iš BPM reglamente nustatytų kriterijų (žr. 1 interparą), statusą reikia pakeisti iš mažiau svarbios į svarbios, ir atvirkščiai, taip pat priima sprendimą

perimti pavienių mažiau svarbių įstaigų priežiūros pareigas iš vienos ar daugiau NKI arba nutraukti tiesioginę priežiūrą.

- 99 ECB taip pat gali bet kuriuo metu savo iniciatyva, pasikonsultavęs su NKI, nuspręsti tiesiogiai prižiūrėti mažiau svarbias įstaigas, jeigu reikia užtikrinti aukštą priežiūros standartų taikymo nuoseklumą, pavyzdžiui, kai NKI nesilaiko ECB instrukcijų ir todėl kyla pavojus nuosekliam aukštų priežiūros standartų taikymui. Reikėtų pažymėti, kad mažiau svarbios įstaigos finansinės padėties pablogėjimas arba pradėtos krizės valdymo procedūros nebūtinai yra motyvas ECB perimti priežiūrą iš atsakingų NKI.

4.4 Bendra kokybė ir planavimo kontrolė

- 100 Ir svarbių, ir mažiau svarbių įstaigų priežiūrai reikalingi bendri mechanizmai, padedantys užtikrinti, kad visiems prižiūrimiems subjektams BPM priežiūros metodas būtų taikomas vienodai ir kokybiškai. Tai reiškia, kad šių abiejų šių kategorijų kredito įstaigų atžvilgiu priežiūros metodai būtų taikomi struktūriškai ir laikantis proporcingumo principo.

4.4.1 Kokybės užtikrinimas

- 101 Kokybės užtikrinimo paskirtis – įvertinti, ar bendros metodikos buvo taikomos nuosekliai, ir užtikrinti, kad būtų laikomasi jų reikalavimų. Be to, atliekant kokybės užtikrinimo procedūras stebima priežiūros praktikos kokybė. Horizontaliąją JPG veiklos kokybės kontrolę vykdo specialus ECB Mikroprudencinės priežiūros IV GD skyrius, o už NKI vykdomos mažiau svarbių įstaigų priežiūros kokybės užtikrinimą atsakingas Mikroprudencinės priežiūros III GD Priežiūros ir santykių su NKI skyrius.
- 102 Tai dar svarbiau todėl, kad BPM veikia visose dalyvaujančiose valstybėse narėse ir apima tiek nacionalines priežiūros institucijas, tiek ECB. Pagrindinis kokybės užtikrinimo tikslas – nustatyti metodikų, standartų ir priežiūros politikos tobulinimo galimybes.

4.4.2 Planavimo kontrolė

- 103 Kiek tai sietina su svarbiomis įstaigomis, ECB Priežiūros analizės programos planavimo ir koordinavimo skyrius nuolat atlieka patikrinimus, kad įvertintų, ar JPG įvykdė priežiūros analizės programoje nustatytas užduotis ir prireikus reikalauja imtis taisomųjų priemonių. Mažiau svarbių įstaigų priežiūrą planuoja NKI, kurias prireikus prižiūri Mikroprudencinės priežiūros III GD. Be to, priežiūros analizės programa rengiama ir atnaujinama remiantis ankstesniais laikotarpiais padarytomis išvadomis. Dalyvaujančios šalys aptaria išvadas, kad patobulintų ir labiau suderintų būsimą veiklą.

5 Santrumpos

BGPD	Bankų gaivinimo ir pertvarkymo direktyva
BPM	Bendras priežiūros mechanizmas
EBI	Europos bankininkystės institucija
ECB	Europos Centrinis Bankas
EFFIS	Europos finansų priežiūros institucijų sistema
EPI	Europos priežiūros institucijos
ES	Europos Sąjunga
ESM	Europos stabilumo mechanizmas
ESRV	Europos sisteminės rizikos valdyba
FST	Finansinio stabilumo taryba
<i>G-SIFI</i>	pasaulinės sisteminės svarbos finansų įstaiga
JPG	jungtinė priežiūros grupė
KRD IV	Kapitalo reikalavimų direktyva
KRR	Kapitalo reikalavimų reglamentas
KVG	krizių valdymo grupė
NKI	nacionalinė kompetentinga institucija
RVS	rizikos vertinimo sistema
SM	susitarimo memorandumas
PTVP	priežiūrinio tikrinimo ir vertinimo procesas
TSG	tarptvalstybinio stabilumo grupė
VKPVP	vidaus kapitalo pakankamumo vertinimo procesas
VLPVP	vidaus likvidumo pakankamumo vertinimo procesas