



**BANK ĊENTRALI EWROPEW**  
SUPERVIŻJONI BANKARJA

## Gwida għas-superviżjoni bankarja

Din il-pubblikazzjoni ġiet issostitwita mill-Manual Superviżorju. Tista' ssib l-aħħar verżjoni tal-Manual Superviżorju fuq is-sit web tas-superviżjoni bankarja tal-[BĊE](#).

EUROPEAN CENTRAL BANK  
BANKING SUPERVISION

© Bank Ċentrali Ewropew, 2014

<b>Indirizz postali</b>	60640 Frankfurt am Main, il-Ġermanja
<b>Telefon</b>	+49 69 1344 0
<b>Internet</b>	<a href="http://www.ecb.europa.eu">www.ecb.europa.eu</a>

Id-drittijiet kollha miżmumin. Ir-riproduzzjoni għal finijiet edukattivi u mhux kummerċjali hija permessa sakemm jissewma s-sors.

<b>ISBN</b>	978-92-899-1424-6
<b>DOI</b>	10.2866/193
<b>Nru tal-Katalgu UE</b>	QB-02-14-914-MT-N

# Werrej

<b>Dahla</b>	<b>4</b>
<b>1 Introduzzjoni</b>	<b>5</b>
<b>2 Prinċipji superviżorji</b>	<b>6</b>
<b>3 Il-funzjonament tal-MSU</b>	<b>9</b>
3.1 Id-distribuzzjoni tal-kompiti bejn il-BĊE u l-ANK	10
3.2 Teħid tad-deċiżjonijiet fil-MSU	13
3.3 Struttura operattiva tal-MSU	15
3.4 Iċ-ċiklu superviżorju	18
<b>4 It-twettiq ta' superviżjoni fil-MSU</b>	<b>26</b>
4.1 Awtorizzazzjonijiet, akkwizzizzjonijiet tal-partecipazzjonijiet kwalifikattivi, irtirar ta' awtorizzazzjonijiet	26
4.2 Superviżjoni tal-istituzzjonijiet sinifikanti	29
4.3 Superviżjoni ta' istituzzjonijiet anqas sinifikanti	38
4.4 Kwalità globali u kontroll tal-ippjanar	42
<b>5 Abbrevjazzjonijiet</b>	<b>43</b>

# Daħla

Din il-gwida hija fundamentali għall-implimentazzjoni tal-Mekkanizmu Supervizorju Uniku (MSU), is-sistema l-ġdida tas-supervizjoni finanzjarja li tikkonsisti, sa minn Novembru 2014, mill-Bank Ċentrali Ewropew (BĊE) u l-awtoritajiet nazzjonali kompetenti (ANK)<sup>1</sup> tal-pajjiżi taż-żona tal-euro. Tispjega kif jiffunzjona l-MSU u tagħti gwida dwar il-prattiki supervizorji tal-MSU.

Il-MSU, li beda jopera uffiċjalment f'Novembru 2014, huwa minnu nnifsu pass lejn armonizzazzjoni Ewropea akbar. Jippromwovi l-approċċ ta' sett uniku ta' regoli għas-supervizjoni prudenzjali tal-istituzzjonijiet ta' kreditu sabiex tissaħħaħ ir-robustezza tas-sistema bankarja taż-żona tal-euro. Stabbilit bħala reazzjoni għat-tagħlimiet li ttieħdu fil-kriżi finanzjarja, il-MSU huwa bbażat fuq prinċipji u standards miftiehma b'mod komuni. Is-supervizjoni titwettaq mill-BĊE flimkien mal-awtoritajiet nazzjonali supervizorji tal-Istati Membri parteċipanti.<sup>2</sup> Il-MSU mhux se "jivvinta r-rota mill-ġdid" imma għandu l-għan li jsaħħaħ l-aħjar Prattiki supervizorji li diġà jinsabu fis-seħħ. Jaħdem b'kooperazzjoni mal-Awtorità Bankarja Ewropea (ABE), il-Parlament Ewropew, l-Eurogroup, il-Kummissjoni Ewropea, u l-Bord Ewropew dwar ir-Riskju Sistemiku (BERS) fil-mandati rispettivi tagħhom u jara li jkun hemm kooperazzjoni mal-partijiet ikkonċernati kollha kif ukoll ma' korpi internazzjonali u entitajiet oħra li jistabbilixxu standards.

Il-MSU huwa kompost mill-BĊE u l-ANK tal-Istati Membri parteċipanti u għaldaqstant jgħaqqad il-preġġi, l-esperjenza u l-kompetenza ta' dawn l-istituzzjonijiet kollha. Il-BĊE huwa responsabbli għall-funzjonament effettiv u konsistenti tal-MSU u jeżerċita sorveljanza fuq il-funzjonament tas-sistema, abbażi tad-distribuzzjoni tar-responsabbiltajiet bejn il-BĊE u l-ANK, kif stabbilit fir-Regolament tal-MSU.<sup>3</sup> Biex tiġi żgurata supervizjoni effiċjenti, l-istituzzjonijiet ta' kreditu jiġu kkategorizzati bħala istituzzjonijiet "sinifikanti" jew "anqas sinifikanti": il-BĊE għandu f'idejha is-supervizjoni diretta tal-banek sinifikanti, filwaqt li l-ANK huma inkarigati mis-supervizjoni tal-banek anqas sinifikanti. Din il-gwida tispjega l-kriterji użati biex jiġi evalwat jekk istituzzjoni ta' kreditu tidholx fil-kategorija ta' istituzzjoni sinifikanti inkella fil-kategorija ta' istituzzjoni anqas sinifikanti.

Din il-gwida qiegħda tinħareġ skont il-Ftehim Interistituzzjonali<sup>4</sup> bejn il-Parlament

<sup>1</sup> Xi banek ċentrali nazzjonali (BĊN) li mhumiex innominati bħala ANK imma li jingħataw ċerti kompiti u kompetenzi supervizorji skont il-liġi nazzjonali jkomplu jeżerċitaw dawn il-kompetenzi fil-MSU. Ir-referenzi għall-ANK f'din il-gwida japplikaw kif xieraq għall-BĊN għall-kompiti assenjati lilhom skont il-liġi nazzjonali.

<sup>2</sup> L-Istati Membri parteċipanti huma pajjiżi taż-żona tal-euro u dawk l-Istati Membri tal-UE li l-munita tagħhom mhix l-euro imma li għażlu li jipparteċipaw fil-MSU billi l-ANK tagħhom jidhlu f'kooperazzjoni mill-qrib mal-BĊE.

<sup>3</sup> Ir-Regolament tal-Kunsill (UE) Nru 1024/2013 tal-15 ta' Ottubru 2013 li jikkonferixxi kompiti speċifiċi lill-Bank Ċentrali Ewropew fir-rigward ta' politiki relatati mas-supervizjoni prudenzjali ta' istituzzjonijiet ta' kreditu (ĠU L 287, 29.10.2013, p. 63).

<sup>4</sup> Il-Ftehim Interistituzzjonali bejn il-Parlament Ewropew u l-Bank Ċentrali Ewropew dwar il-modalitajiet prattiċi tal-eżerċizzju tar-responsabbiltà demokratika u tas-supervizjoni tal-eżerċizzju tal-kompiti mogħtija lill-BĊE fil-qafas tal-Mekkanizmu Supervizorju Uniku (ĠU L 320, 30.11.2013, p. 1).

Ewropew u l-BĊE.

Il-proċeduri deskritti fil-gwida jista' jkun li jkollhom jiġu adattati għaċ-ċirkostanzi tal-każ inkwistjoni jew għan-neċessità li jiġu stabbiliti prijoritajiet. Il-gwida hija għodda Prattika li se tiġi aġġornata regolarment biex tirrifletti esperjenzi godda li jinkisbu fil-prattika.

Madankollu, din il-gwida mhijiex dokument legalment vinkolanti u ma tista' bl-ebda mod tissostitwixxi r-rekwiżiti legali stabbiliti fil-liġi applikabbli rilevanti tal-UE. F'każ ta' divergenzi bejn dawn ir-regoli u l-gwida, tal-ewwel ikunu prevalenti.

## 1 Introduzzjoni

- 1 Il-Mekkaniżmu Superviżorju Uniku (MSU) jinkludi l-BĊE u l-awtoritajiet nazzjonali kompetenti (ANK) tal-Istati Membri parteċipanti. Il-MSU huwa responsabbli għas-superviżjoni prudenzjali tal-istituzzjonijiet ta' kreditu kollha fl-Istati Membri parteċipanti. Dan jiżgura li l-politika tal-UE dwar is-superviżjoni prudenzjali tal-istituzzjonijiet ta' kreditu tiġi implimentata b'mod koerenti u effettiv kif ukoll li l-istituzzjonijiet ta' kreditu jiġu suġġetti għal superviżjoni tal-ogħla kwalità. It-tliet objettivi prinċipali tal-MSU huma li:
  - jiżgura s-sikurezza u s-solidità tas-sistema bankarja Ewropea;
  - iżid l-integrazzjoni u l-istabbiltà finanzjarja;
  - jiżgura superviżjoni konsistenti.
- 2 Abbażi tar-Regolament tal-MSU, il-BĊE, bil-kompetenza estensiva tiegħu fil-politika makroekonomika u l-analiżi tal-istabbiltà finanzjarja, iwettaq kompiti superviżorji ddefiniti biċ-ċar biex jiproteġi l-istabbiltà tas-sistema finanzjarja Ewropea, flimkien mal-ANK. Ir-Regolament tal-MSU u r-Regolament Qafas tal-MSU<sup>5</sup> jipprovdu l-bażi legali għall-arranġamenti operazzjonali relatati mal-kompiti prudenzjali tal-MSU.
- 3 Il-BĊE jaġixxi b'kunsiderazzjoni sħiħa u bid-dover ta' attenzjoni għall-unità u l-integrità tas-Suq Uniku abbażi tat-trattament ugwali tal-istituzzjonijiet ta' kreditu bil-għan li jiġi evitat arbitraġġ regolatorju. F'dan l-isfond, dan għandu jnaqqas ukoll il-piż superviżorju għall-istituzzjonijiet ta' kreditu transkonfinali. Il-BĊE jqis it-tipi differenti, il-mudelli kummerċjali u d-daqsijiet tal-istituzzjonijiet ta' kreditu kif ukoll il-benefiċċji sistemici tad-diversità fl-industrija bankarja.

<sup>5</sup> Ir-Regolament BĊE/2014/17 tas-16 ta' April 2014 li jistabbilixxi qafas għal kooperazzjoni fi ħdan il-Mekkaniżmu Superviżorju Uniku bejn il-BĊE u l-awtoritajiet nazzjonali kompetenti u ma' awtoritajiet nazzjonali nominati (GU L 141, 14.5.2014, p. 51).

- 4 Fit-twettiq tal-kompiti prudenzjali tiegħu, kif iddefinit fir-Regolament tal-MSU, il-BĊE japplika l-liġijiet rilevanti kollha tal-UE u, meta applikabbli, il-leġiżlazzjoni nazzjonali li tittrasponihom fil-liġi tal-Istat Membru. Meta l-liġi rilevanti tagħti possibbiltajiet lill-Istati Membri, il-BĊE japplika wkoll il-leġiżlazzjoni nazzjonali li teżercita dawk il-possibbiltajiet. Il-BĊE huwa sugġett għal standards tekniċi żviluppati mill-ABE u adottati mill-Kummissjoni Ewropea, u wkoll għall-Manwal Superviżorju Ewropew tal-ABE. Barra minn hekk, f'oqsma mhux koperti minn dan is-sett ta' regoli, jew jekk tirriżulta ħtieġa għal aktar armonizzazzjoni fit-twettiq tas-superviżjoni minn jum għal jum, il-BĊE għandu joħroġ l-istandards u l-metodoloġiji tiegħu stess, filwaqt li jqis il-possibbiltajiet u d-diskrezzjonijiet nazzjonali tal-Istati Membri skont il-leġiżlazzjoni tal-UE.
- 5 Din il-Gwida tistabbilixxi:
- il-prinċipji superviżorji tal-MSU;
  - il-funzjonament tal-MSU, inklużi:
    - id-distribuzzjoni tal-kompiti bejn il-BĊE u l-ANK tal-Istati Membri parteċipanti,
    - il-proċess tat-teħid tad-deċiżjonijiet fil-MSU,
    - l-istruttura operattiva tal-MSU,
    - iċ-ċiklu superviżorju tal-MSU;
  - it-twettiq tas-superviżjoni fil-MSU, inklużi:
    - awtorizzazzjonijiet, akkwizizzjonijiet ta' parteċipazzjonijiet kwalifikattivi, irtirar ta' awtorizzazzjoni;
    - superviżjoni ta' istituzzjonijiet sinifikanti
    - superviżjoni ta' istituzzjonijiet anqas sinifikanti;
    - kontroll tal-kwalità u l-ippjanar globali.

## 2 Prinċipji superviżorji

- 6 Biex isegwi l-missjoni tiegħu, il-MSU jagħmel sforzi b'mod kostanti biex iżomm l-ogħla standards u biex jiżgura konsistenza fis-superviżjoni. Il-MSU jagħmel kriterji ta' referenza għalih stess fil-konfront ta' normi u l-aħjar prattiki internazzjonali. Il-Prinċipji Ewlenin għal Superviżjoni Bankarja Effettiva irreduti tal-Kumitat ta' Basel kif ukoll ir-regoli tal-ABE jiffurmaw bażi b'saħħitha għar-

regolamentazzjoni, is-superviżjoni, il-governanza u l-ġestjoni tar-riskji tas-settur bankarju.

7

L-approċċ tal-MSU huwa bbażat fuq il-prinċipji li ġejjin, li jspiraw kwalunkwe azzjoni fil-livell tal-BĊE jew f'dak iċċentralizzat u fil-livell nazzjonali, u li huma essenzjali għal funzjonament effettiv tas-sistema. Dawn il-prinċipji huma sottostanti għax-xogħol tal-MSU u jiggwidaw lill-BĊE u lill-ANK fit-twettiq tal-kompiti tagħhom.

### Prinċipju 1 - Użu tal-aħjar prattiki

Il-MSU jaspira li jkun qafas tal-aħjar prattika, f'termini ta' objettivi, strumenti u setgħat użati. Il-mudell superviżorju li jevolvi tal-MSU jibni fuq prattiki u proċessi superviżorji tal-ogħla livell ta' żvilupp tekniku madwar l-Ewropa kollha u jinkorpora l-esperjenzi ta' diversi awtoritajiet superviżorji tal-Istati Membri biex jiżgura s-sikurezza u s-solidità tas-settur bankarju. Il-metodoloġiji huma suġġetti għal proċess ta' rieżami kontinwu, kemm fil-konfront ta' kriterji ta' referenza aċċettati internazzjonalment kif ukoll ta' skrutinju intern tal-esperjenza operazzjonali prattika, sabiex jiġu identifikati l-oqsma fejn jista' jsir titjib.

### Prinċipju 2 - Integrità u deċentralizzazzjoni

Il-partecipanti kollha fil-MSU jikkooperaw biex jiksbu riżultati superviżorji ta' kwalità għolja. Il-MSU juża l-kompetenza u r-riżorsi tal-ANK fit-twettiq tal-kompiti superviżorji tiegħu, filwaqt li jibbenefika wkoll minn proċessi u proċeduri ċċentralizzati, u b'hekk jiżgura riżultati superviżorji konsistenti. Informazzjoni kwalitattiva fid-dettall u għarfien ikkonsolidat tal-istituzzjonijiet ta' kreditu huma essenzjali, l-istess bħalma hija informazzjoni kwantitattiva affidabbli. Proċeduri ddeċentralizzati u skambju ta' informazzjoni kontinwu bejn il-BĊE u l-ANK, filwaqt li tiġi ppreservata l-unità tas-sistema superviżorja u tiġi evitata d-duplikazzjoni, jippermettu lill-MSU jibbenefika mill-prossimità eqreb tas-superviżuri nazzjonali għall-istituzzjonijiet ta' kreditu ssorveljati, filwaqt li jiżguraw ukoll il-kontinwità u l-konsistenza neċessarja tas-superviżjoni fl-Istati Membri partecipanti kollha.

### Prinċipju 3 - Omoġeneità fil-MSU

Il-prinċipji u l-proċeduri superviżorji jiġu applikati għal istituzzjonijiet ta' kreditu fl-Istati Membri partecipanti kollha b'mod armonizzat kif xieraq biex tiġi żgurata konsistenza tal-azzjonijiet superviżorji sabiex jiġu evitati tagħwiġ fit-trattament u frammentazzjoni. Dan il-prinċipju jappoġġja l-MSU bħala sistema superviżorja unika. Il-Prinċipju tal-proporzjonalità (ara l-Prinċipju 7) jiġi applikat.

## Prinċipju 4 - Konsistenza mas-suq uniku

Il-MSU jikkonforma mas-sett uniku ta' regoli. Il-MSU jintegra s-superviżjoni f'għadd kbir ta' ġurisdizzjonijiet kif ukoll jappoġġja u jikkontribwixxi għal aktar żvilupp tas-sett uniku ta' regoli mill-ABE, filwaqt li jgħin biex jiġu indirizzati aħjar ir-riskji sistemici fl-Ewropa. Il-MSU huwa miftuħ bis-sħiħ għall-Istati Membri kollha tal-UE li l-munita tagħhom mhijiex l-euro u li ddecidew li jidhlu f'kooperazzjoni mill-qrib. Minhabba r-rwol centrali tiegħu fil-MSU, il-BĊE jikkontribwixxi għal aktar tishih tal-proċess ta' konverġenza fis-Suq Uniku fir-rigward tal-kompiti superviżorji mogħtija lill-mir-Regolament tal-MSU.

## Prinċipju 5 - Indipendenza u obbligu ta' rendikont

Il-kompiti superviżorji jiġu eżerċitati b'mod indipendenti. Is-superviżjoni hija suġġetta wkoll għal standards għolja ta' obbligu ta' rendikont demokratiku biex tiġi żgurata fiduċja fit-twettiq ta' din il-funzjoni pubblika fl-Istati Membri parteċipanti. F'konformità mar-Regolament tal-MSU, għandu jkun hemm obbligu ta' rendikont demokratiku kemm fil-livell Ewropew kif ukoll f'dak nazzjonali.

## Prinċipju 6 - Approċċ ibbażat fuq ir-riskji

L-approċċ tal-MSU għas-superviżjoni huwa bbażat fuq ir-riskji. Dan jieħu inkunsiderazzjoni kemm il-grad tal-ħsara li l-falliment ta' istituzzjoni jista' jikkawża għall-istabbiltà finanzjarja kif ukoll il-possibbiltà li jseħħ tali falliment. Meta l-MSU jqis li hemm aktar riskji għal istituzzjoni ta' kreditu jew grupp ta' istituzzjonijiet ta' kreditu, daww l-istituzzjonijiet ta' kreditu jiġu ssorveljati b'mod aktar intensiv sakemm ir-riskji rilevanti jonqsu għal livell aċċettabbli. L-approċċ tal-MSU għas-superviżjoni huwa bbażat fuq approċċi kwalitattivi u kwantitattivi u jinvolvi ġudizzju u evalwazzjoni kritika li tħares 'il quddiem. Tali approċċ ibbażat fuq ir-riskji jiżgura li r-rizorsi superviżorji jkunu dejjem iffukati fuq l-oqsma fejn x'aktarx ikunu l-aktar effettivi fit-tishih tal-istabbiltà finanzjarja.

## Prinċipju 7 - Proporzjonalità

Il-prattiki superviżorji tal-MSU huma proporzjonati mal-importanza sistemika u l-profil tar-riskju tal-istituzzjonijiet ta' kreditu ssorveljati. L-implimentazzjoni ta' dan il-prinċipju tiffaċilita allokkazzjoni effiċjenti tar-rizorsi superviżorji limitati. Għalhekk, l-intensità tas-superviżjoni tal-MSU tvarja bejn l-istituzzjonijiet ta' kreditu, b'enfasi aktar qawwija fuq l-akbar gruppi sistemici u l-aktar kumplessi kif ukoll fuq is-sussidjarji l-aktar rilevanti fi grupp bankarju sinifikanti. Dan huwa konsistenti mal-approċċ superviżorju bbażat fuq ir-riskji u kkonsolidat tal-MSU.



## Prinċipju 8 - Livelli adegwati ta' attività superviżorja għall-istituzzjonijiet ta' kreditu kollha

Il-MSU jadotta livelli minimi ta' attività superviżorja għall-istituzzjonijiet ta' kreditu kollha u jiżgura li jkun hemm livell adegwat ta' impenn mal-istituzzjonijiet sinifikanti kollha, irrispettivament mir-riskju ta' falliment ipperċepit. Dan jikkategorizza l-istituzzjonijiet ta' kreditu skont l-impatt tal-falliment tagħhom fuq l-istabbiltà finanzjarja u jistabbilixxi livell minimu ta' impenn għal kull kategorija.

## Prinċipju 9 - Miżuri korrettivi effettivi u fil-ħin

Il-MSU jaħdem biex jiżgura s-sikurezza u s-solidità ta' istituzzjonijiet ta' kreditu individwali kif ukoll l-istabbiltà tas-sistema finanzjarja Ewropea u s-sistemi finanzjarji tal-Istati Membri parteċipanti. Dan jissorvelja b'mod proattiv l-istituzzjonijiet ta' kreditu fl-Istati Membri parteċipanti biex inaqqas il-probabbiltà ta' falliment u l-ħsara potenzjali, b'enfasi partikolari fuq it-tnaqqis tar-riskju ta' falliment mhux ikkontrollat tal-istituzzjonijiet sinifikanti. Hemm rabta b'saħħitha bejn l-evalwazzjoni u l-azzjoni korrettiva. L-approċċ superviżorju tal-MSU jrawwem azzjoni superviżorja fil-ħin u monitoraġġ bir-reqqa tar-reazzjoni ta' istituzzjoni ta' kreditu. Dan jintervjeni kmieni kemm jista' jkun u għalhekk inaqqas it-telf potenzjali għall-kredituri tal-istituzzjoni ta' kreditu (inklużi depożitanti). Madankollu, dan ma jfissirx li l-istituzzjonijiet ta' kreditu individwali ma jistgħux jifhalew jidflu fi proċeduri ta' riżoluzzjoni. Il-MSU jaħdem ma' awtoritajiet rilevanti oħra biex jagħmel użu sħiħ mill-mekkaniżmi ta' riżoluzzjoni disponibbli skont il-liġi nazzjonali u dik tal-UE. F'każ ta' falliment, jiġu applikati proċeduri ta' riżoluzzjoni kif ipprovdut mid-Direttiva dwar l-Irkupru u r-Riżoluzzjoni tal-Banek<sup>6</sup> biex jiġu evitati, b'mod partikolari, effetti ħżiena sinifikanti fuq is-sistema finanzjarja u biex jiġu protetti l-fondi pubbliċi billi tiġi mminimizzata d-dipendenza fuq appoġġ finanzjarju pubbliku straordinarju.

# 3 Il-funzjonament tal-MSU

8

Il-MSU jikkombina l-qawwiet tal-BĊE u l-ANK. Dan jibni fuq il-kompetenza makroekonomika u tal-istabbiltà finanzjarja tal-BĊE kif ukoll fuq l-għarfien u l-kompetenza importanti u li ilhom stabbiliti tal-ANK fis-superviżjoni tal-istituzzjonijiet ta' kreditu fil-ġurisdizzjonijiet tagħhom, b'kunsiderazzjoni tal-

<sup>6</sup> Id-Direttiva 2014/59/UE tal-Parlament Ewropew u tal-Kunsill tal-15 ta' Mejju 2014 li tistabbilixxi qafas għall-irkupru u r-riżoluzzjoni ta' istituzzjonijiet ta' kreditu u ditti ta' investiment u li temenda d-Direttiva tal-Kunsill 82/891/KE u d-Direttivi 2001/24/KE, 2002/47/KE, 2004/25/KE, 2005/56/KE, 2007/36/KE, 2011/35/KE, 2012/30/UE u 2013/36/UE, u r-Regolamenti (UE) Nru 1093/2010 u (UE) Nru 648/2012, tal-Parlament Ewropew u tal-Kunsill (ĠU L 173, 12.6.2014, p. 190).

ispeċifikaċjonijiet ekonomiċi, organizzazzjonali u kulturali tagħhom. Barra minn hekk, iż-żewġ komponenti tal-MSU għandhom korp ta' persunal apposta u bi kwalifiki għolja. Il-BĊE u l-ANK iwettqu l-kompiti tagħhom b'kooperazzjoni intensiva. Din il-parti tal-gwida tiddeskrivi d-distribuzzjoni tal-kompiti superviżorji, l-istruttura organizzattiva tal-BĊE, u l-proċess tat-teħid tad-deċiżjonijiet fil-MSU.

### 3.1 Id-distribuzzjoni tal-kompiti bejn il-bċe u l-ANK

9

Il-MSU huwa responsabbli għas-superviżjoni ta' madwar 4,700 entità fi f'dan l-Istati Membri parteċipanti. Biex tiġi żgurata superviżjoni effiċjenti, ir-rwoli u r-responsabbiltajiet superviżorji rispettivi tal-BĊE u l-ANK jiġu allokati abbażi tal-importanza tal-entitajiet issorveljati. Ir-Regolament tal-MSU u r-Regolament Qafas tal-MSU fihom diversi kriterji li skonthom l-istituzzjonijiet ta' kreditu jiġu kklassifikati jew bħala sinifikanti inkella bħala anqas sinifikanti (ara l-Kaxxa 1).

#### Kaxxa 1

#### Klassifikazzjoni tal-istituzzjonijiet bħala sinifikanti jew anqas sinifikanti

Biex jiġi ddeterminat jekk istituzzjoni ta' kreditu hix sinifikanti jew le, il-MSU jwettaq rieżami regolari: l-istituzzjonijiet ta' kreditu kollha awtorizzati fl-Istati Membri parteċipanti jiġu evalwati biex jiġi ddeterminat jekk dawn jissodisfawx il-kriterji għall-importanza. Istituzzjoni ta' kreditu titqies sinifikanti jekk tiġi ssodisfata xi waħda mill-kundizzjonijiet li ġejjin:

- il-valur totali tal-assi tagħha jaqbeż it-€30 biljun jew – sakemm il-valur totali tal-assi tagħha jkun taħt il-€5 biljun – jaqbeż l-20% tal-PDG nazzjonali;
- tkun waħda mit-tliet istituzzjonijiet ta' kreditu l-aktar sinifikanti stabbiliti fi Stat Membru;
- tkun benefiċjarja ta' assistenza diretta mill-Mekkaniżmu Ewropew ta' Stabbiltà;
- il-valur totali tal-assi tagħha jaqbeż il-€5 biljun u l-proporzjon tal-assi/l-obbligazzjonijiet transkonfinali tagħha f'aktar minn Stat Membru parteċipanti wieħed ieħor għall-assi/l-obbligazzjonijiet totali tagħha huwa ta' aktar minn 20%.

Minkejja l-issodisfar ta' dawn il-kriterji, il-MSU jista' jiddikjara istituzzjoni bħala sinifikanti biex jiżgura l-applikazzjoni konsistenti ta' standards superviżorji ta' kwalità għolja. Il-BĊE jew l-ANK jistgħu jitolbu li ċerta informazzjoni tiġi sottomessa (jew sottomessa mill-ġdid) biex tiġi ffaċilitata d-deċiżjoni.

Permezz ta' attività kummerċjali normali jew minħabba grajjiet eċċezzjonali (eż. għaqda jew akkwiziżzjoni), l-istatus tal-istituzzjonijiet ta' kreditu jista' jinbidel. Jekk grupp jew istituzzjoni ta' kreditu li jkunu meqjusa

anqas sinifikanti jissodisfaw xi wieħed mill-kriterji rilevanti għall-ewwel darba, dawn jiġu ddikjarati sinifikanti u I-ANK tgħaddi r-responsabbiltà għas-supervizjoni diretta tagħhom lill-BĊE. Għall-kuntrarju, istituzzjoni ta' kreditu tista' ma tibqax sinifikanti, u f'dan il-każ ir-responsabbiltà superviżorja għaliha tmur lura għand I-ANK rilevanti. Fiż-żewġ każijiet, il-BĊE u I-ANK involuti jeżaminaw mill-ġdid u jiddiskutu bir-reqqa l-kwistjoni u, sakemm ma jkunux jeżistu ċirkustanzi partikolari, jipplanaw u jimplimentaw it-trasferiment tar-responsabbiltajiet superviżorji sabiex jippermettu superviżjoni kontinwa u effettiva.

Biex jiġu evitati alternazzjonijiet rapidi jew ripetuti tar-responsabbiltajiet superviżorji bejn I-ANK u I-BĊE (eż. jekk I-assi ta' istituzzjoni ta' kreditu jvarjaw qrib it-€30 biljun), il-klassifikazzjoni għandha mekkaniżmu ta' moderazzjoni: filwaqt li I-bidla fl-istatus minn anqas sinifikanti għal sinifikanti tiġi xprunata jekk kriterju wieħed biss jiġi ssodisfat f'xi sena, grupp jew istituzzjoni ta' kreditu sinifikanti jikkwalifikaw biss għal klassifikazzjoni mill-ġdid bħala anqas sinifikanti jekk il-kriterji rilevanti ma jiġux issodisfati fi tliet snin kalendarji konsekuttivi.<sup>7</sup>

L-istituzzjonijiet jiġu nnotifikati immedjatament bid-deċiżjoni tal-MSU dwar it-trasferiment tar-responsabbiltajiet superviżorji mill-ANK għall-BĊE, jew viceversa: qabel l-adozzjoni tad-deċiżjoni, il-BĊE jagħti lill-istituzzjoni l-opportunità li tipprovi kummenti bil-miktub. Matul it-tranzizzjoni, l-istituzzjonijiet jirċievu aġġornamenti regolari kif meħtieġ u jiġu introdotti għat-tim ta' superviżuri l-ġdid tagħhom. Ladarba t-tranzizzjoni tkun kompleta, tiġi organizzata laqgħa ta' trasferiment formali għar-rappreżentanti mill-istituzzjoni ssorveljata kif ukoll għas-superviżuri preċedenti u dawk ġodda.

- 10 II-BĊE jissorvelja direttament l-istituzzjonijiet kollha li jkunu kklassifikati bħala sinifikanti (ara I-Grafika 1), madwar 120 grupp<sup>8</sup> li jirrappreżentaw madwar 1,200 entità ssorveljata, bl-assistenza tal-ANK. Is-superviżjoni minn jum għal jum titwettaq minn Timijiet Superviżorji Kongunti (TSK) li jinkludu persunal kemm mill-ANK kif ukoll mill-BĊE. (ara I-Kaxxa 3) L-ANK ikompli jwettqu s-superviżjoni diretta tal-istituzzjonijiet anqas sinifikanti, madwar 3,500 entità, sugġetti għas-sorveljanza tal-BĊE. II-BĊE jista' jieħu f'idejh ukoll is-superviżjoni diretta ta' istituzzjonijiet anqas sinifikanti jekk dan ikun neċessarju biex tiġi żgurata l-applikazzjoni konsistenti ta' standards superviżorji għoljin.
- 11 II-BĊE huwa involut ukoll fis-superviżjoni tal-istituzzjonijiet u l-gruppi transkonfinali, jew bħala superviżur domiciljari inkella bħala superviżur ospitanti fil-Kulleġġi tas-Superviżuri (ara I-Kaxxa 2). Barra minn hekk, il-BĊE jipparteċipa fis-superviżjoni supplimentari tal-konglomerati finanzjarji b'rabta mal-

<sup>7</sup> Ara r-Regolament tal-MSU u r-Regolament Qafas tal-MSU għal eċċezzjonijiet għal din ir-regola.

<sup>8</sup> F'xi każijiet, it-terminu "grupp" jirreferi wkoll għal istituzzjonijiet ta' kreditu jew sussidjarji li jkunu ssorveljati mill-MSU fuq bażi awtonoma.

istituzzjonijiet ta' kreditu inklużi f'konglomerat u jassumi r-responsabbiltajiet tal-koordinatur imsemmi fid-Direttiva dwar il-Konglomerati Finanzjarji.

## Kaxxa 2

## Kulleġġi tas-Superviżuri

Stabbiliti skont id-Direttiva dwar ir-Rekwiżiti ta' Kapital (DRK IV), il-Kulleġġi tas-Superviżuri huma vetturi għall-kooperazzjoni u l-koordinazzjoni bejn l-awtoritajiet superviżorji nazzjonali responsabbli għas-superviżjoni tal-komponenti differenti tal-gruppi bankarji transkonfinali u involuti fiha. Il-Kulleġġi jipprovdu qafas għas-superviżuri u l-awtoritajiet kompetenti jwettqu l-kompiti msemmija fid-DRK IV, pereżempju jilfqu deċiżjonijiet kongunti dwar l-adeqgatezza tal-fondi proprji u l-livell meħtieġ tagħhom u dwar l-approvazzjonijiet tal-likwidità u tal-mudelli.

Fil-MSU, il-BĈE jista' jkollu r-rwoli li ġejjin fil-kulleġġi superviżorji għal gruppi bankarji sinifikanti:

- superviżur domiciljari għal kulleġġi li jinkludu superviżuri minn Stati Membri mhux parteċipanti (kulleġġ Ewropew) jew minn pajjiżi li mhumiex fl-UE (kulleġġ internazzjonali);
- superviżur ospitanti għal kulleġġi li fihom is-superviżur domiciljari jkun minn Stat Membru mhux parteċipanti (jew pajjiż mhux fl-UE).

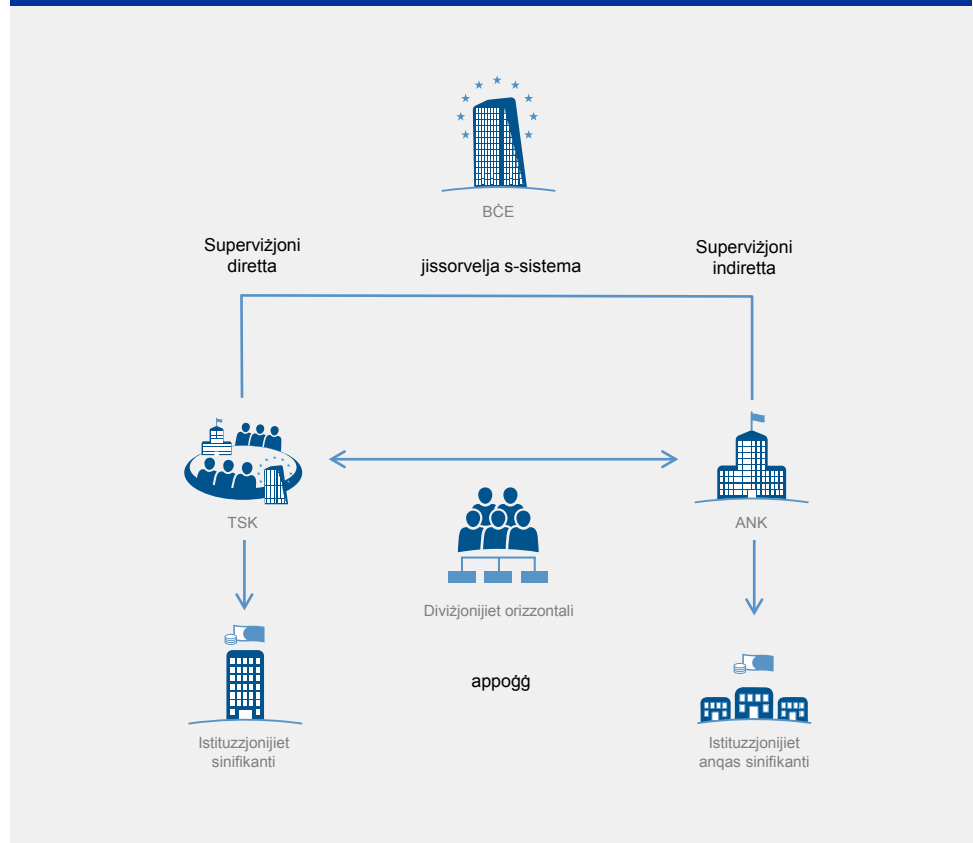
Meta l-BĈE jkun is-superviżur konsolidanti, dan jaġixxi bħala president tal-kulleġġ, kemm fil-kulleġġi Ewropej kif ukoll f'dawk internazzjonali. L-ANK tal-pajjiżi li fihom il-grupp bankarju jkollu entità jipparteċipaw fil-kulleġġ bħala osservaturi. Dan ifisser li l-ANK ikompli l-parteċipazzjoni regolari tagħhom fil-kompiti u l-attivitajiet tal-kulleġġ, u jikkontribwixxu għalihom, u jirċievu l-informazzjoni kollha, imma ma jiġndux sehem fid-deċiżjonijiet jew fil-proċeduri ta' votazzjoni.

Meta l-BĈE jaġixxi bħala superviżur ospitanti, l-ANK tal-pajjiżi li fihom il-grupp bankarju jkollu entità, b'mod ġenerali, jipparteċipaw fil-kulleġġ bħala osservaturi, sakemm il-grupp ma jkollux entitajiet anqas sinifikanti fil-pajjiżi rispettivi tagħhom, jiġifieri entitajiet li ma jkunux taħt is-superviżjoni diretta tal-BĈE, fejn l-ANK ikompli jipparteċipaw bħala membri.

Il-BĈE<sup>9</sup> u l-Kumitat ta' Basel<sup>10</sup> ħarġu linji gwida/prinċipji għall-funzjonament operazzjonali tal-kulleġġi.

<sup>9</sup> KSBE: Linji Gwida għall-funzjonament operazzjonali tal-Kulleġġi tas-Superviżuri (il-Linja Gwida 34), maħruġa fil-15 ta' Ġunju 2010. L-Artikolu 51(4) tad-DRK IV jeħtieġ li l-BĈE joħroġ standards tekniċi regolatorji u ta' implimentazzjoni dwar il-funzjonament tal-kulleġġi.

<sup>10</sup> Il-Kumitat ta' Basel dwar is-Superviżjoni Bankarja, Prinċipji għal kulleġġi superviżorji effettivi, Ġunju 2014.



- 12 F'dan l-isfond, il-BĊE huwa responsabbli għas-supervizjoni diretta ta' madwar 120 grupp, li flimkien jammontaw għal kważi 85% tal-assi bankarji totali fiż-żona tal-euro. L-istituzzjonijiet ta' kreditu ssorveljati meqjusa anqas sinifikanti jġu ssorveljati direttament mill-ANK rilevanti taht is-sorveljanza globali tal-BĊE. Din l-istruttura għas-supervizjoni bankarja tirrifletti b'mod adegwat ir-Regolament tal-MSU. L-istituzzjonijiet ta' kreditu kollha fis-supervizjoni tal-MSU huma suġġetti għall-istess approċċ superviżorju.

### 3.2 Teħid tad-deċiżjonijiet fil-MSU

- 13 Il-Bord Superviżorju jippjana u jwettaq il-kompiti superviżorji tal-MSU u jipproponi abbozzi ta' deċiżjonijiet għal adozzjoni mill-Kunsill Governattiv tal-BĊE. Il-Bord Superviżorju huwa magħmul minn President u Viċi President, erba' rappreżentanti tal-BĊE, u rappreżentant tal-ANK f'kull Stat Membru partecipanti, normalment id-dirigent superjuri tal-ANK rilevanti responsabbli għas-supervizjoni bankarja. L-abbozzi ta' deċiżjonijiet tal-Bord Superviżorju jġu proposti abbażi ta' informazzjoni fid-dettall, oġġettiva u trasparenti, b'kunsiderazzjoni tal-interess tal-UE kollha kemm hi. Il-Bord Superviżorju jopera b'mod li jiżgura l-indipendenza tiegħu.

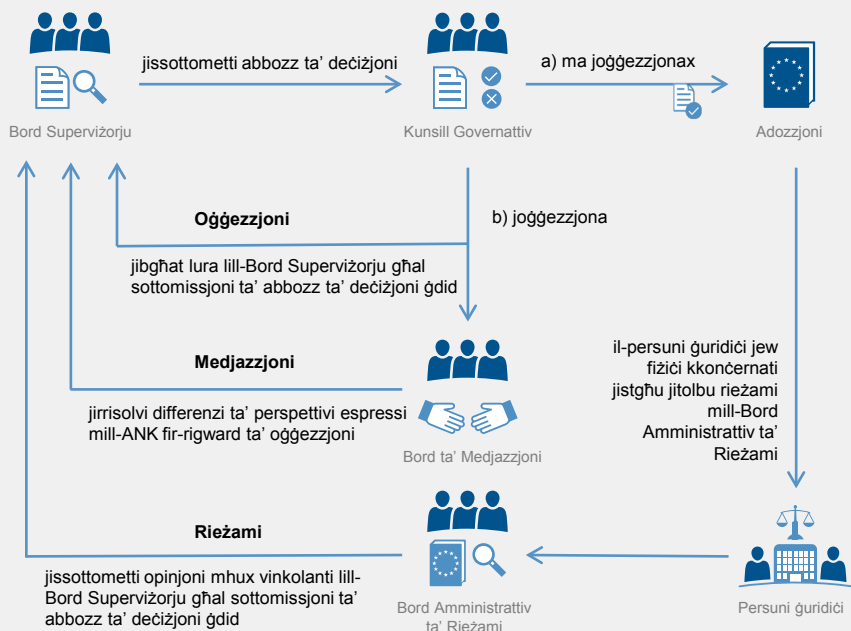
14

Il-proċess tat-teħid tad-deċiżjonijiet huwa bbażat fuq proċedura ta' "nuqqas ta' oġġezzjoni" (ara l-Grafika 2). Jekk il-Kunsill Governattiv ma joġġezzjonax għal abbozz ta' deċiżjoni propost mill-Bord Superviżorju f'perjodu ta' żmien iddefinit li ma jistax jaqbeż l-għaxart ijiem ta' xogħol, id-deċiżjoni titqies adottata. Il-Kunsill Governattiv jista' jadotta jew joġġezzjona għal abbozzi ta' deċiżjonijiet imma ma jistax jibdilhom. Il-BĊE ħoloq Bord ta' Medjazzjoni biex jirrisolvi differenzi fil-perspettivi espressi mill-ANK ikkonċernati fir-rigward ta' oġġezzjoni mill-Kunsill Governattiv għal abbozz ta' deċiżjoni tal-Bord Superviżorju.

15

Il-BĊE stabbilixxa wkoll Bord Amministrattiv ta' Rieżami sabiex iwettaq riežamijiet amministrattivi interni tad-deċiżjonijiet meħuda mill-BĊE fl-eżerċitar tas-setgħat superviżorji tiegħu. Kwalunkwe persuna fiżika jew entità ssorveljata tista' titlob riežami ta' deċiżjoni tal-BĊE, li tkun indirizzata lilha, jew tkun ta' tħassib dirett u individwali. Il-Bord Amministrattiv ta' Riežami jista' jipproponi wkoll lill-Kunsill Governattiv li jissospendi l-applikazzjoni tad-deċiżjoni kkontestata sakemm tkun għaddejja l-proċedura ta' riežami. Il-Bord ikun kompost minn ħames membri indipendenti li la huma persunal tal-BĊE u lanqas ta' ANK. Talba għal riežami ta' deċiżjoni tal-BĊE mill-Bord Amministrattiv ta' Riežami ma taffettwax id-dritt li jitressqu proċeduri quddiem il-Qorti tal-Ġustizzja tal-UE.

**Grafika 2** Proċedura ta' nuqqas ta' oġġezzjoni



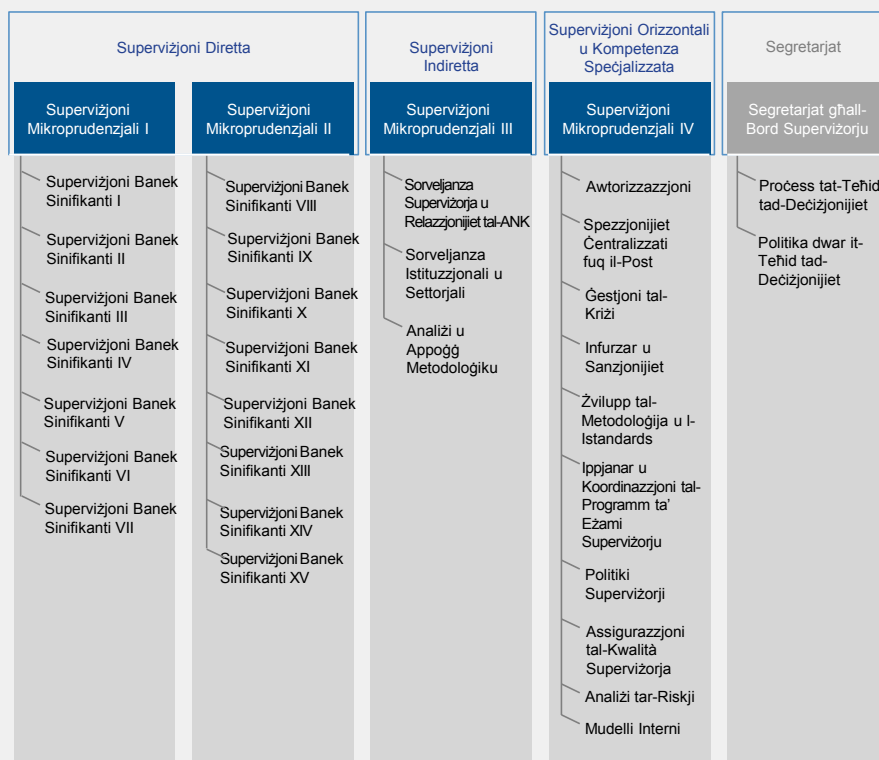
### 3.3 Struttura operativa tal-MSU

16

Il-BĊE stabbilixxa erba' Direttorati Ġenerali (DĠ) apposta biex iwettqu l-kompiti superviżorji mogħtija lill-BĊE b'koooperazzjoni mal-ANK (ara l-Grafika 3):

- Id-DĠ Superviżjoni Mikroprudenzjali I u II huma responsabbli għas-superviżjoni diretta minn jum għal jum tal-istituzzjonijiet sinifikanti;
- Id-DĠ Superviżjoni Mikroprudenzjali III huwa responsabbli għas-sorveljanza tas-superviżjoni ta' istituzzjonijiet anqas sinifikanti mwettqa mill-ANK;
- Id-DĠ Superviżjoni Mikroprudenzjali IV iwettaq kompiti orizzontali u speċjalizzati fir-rigward tal-istituzzjonijiet ta' kreditu kollha taħt is-superviżjoni tal-MSU u jipprovdi kompetenza speċjalizzata dwar aspetti speċifiċi tas-superviżjoni, pereżempju mudelli interni u spezzjonijiet fuq il-post.
- Barra minn hekk, Segretarjat apposta jappoġġa l-attivitajiet tal-Bord Superviżorju billi jassisti fil-preparazzjonijiet tal-laqgħat u kwistjonijiet legali relatati.

**Grafika 3 Organizzazzjoni tal-unitajiet superviżorji tal-MSU fil-BĊE**



Din l-organigramma turi l-ewwel żewġ saffi tal-istruttura organizzattiva tal-oqsma tax-xogħol il-godda  
 ■ DĠ (Direttorat Ġenerali)  
 ■ D (Direttorat)

Id-DĠ Superviżjoni Mikroprudenzjali I huwa responsabbli għas-superviżjoni tal-gruppi I-aktar sinifikanti (madwar 30); id-DĠ Superviżjoni Mikroprudenzjali II huwa inkarigat mill-bqija tal-gruppi sinifikanti. Is-superviżjoni minn jum għal jum tal-gruppi sinifikanti titwettaq minn Timijiet Superviżorji Kongunti (TSK), appoġġati mid-diviżjonijiet tal-kompetenza orizzontali u speċjalizzata tad-DĠ Superviżjoni Mikroprudenzjali IV (ara I-Kaxxa 3).

### Kaxxa 3

### Timijiet Superviżorji Kongunti

Is-superviżjoni minn jum għal jum tal-istituzzjonijiet sinifikanti titwettaq mit-Timijiet Superviżorji Kongunti (TSK). It-TSK jinkludu persunal kemm mill-BĊE kif ukoll mill-ANK tal-pajjiżi li fihom ikunu stabbiliti l-istituzzjonijiet ta' kreditu, is-sussidjarji bankarji jew il-fergħat transkonfinali sinifikanti ta' grupp bankarju partikolari. Jiġi stabbilit TSK għal kull istituzzjoni sinifikanti. Id-daqs, il-kompożizzjoni globali u l-organizzazzjoni ta' TSK tista' tvarja skont in-natura, il-kumplessità, l-iskala, il-mudell kummerċjali u l-profil tar-riskju tal-istituzzjoni ta' kreditu ssorveljata.

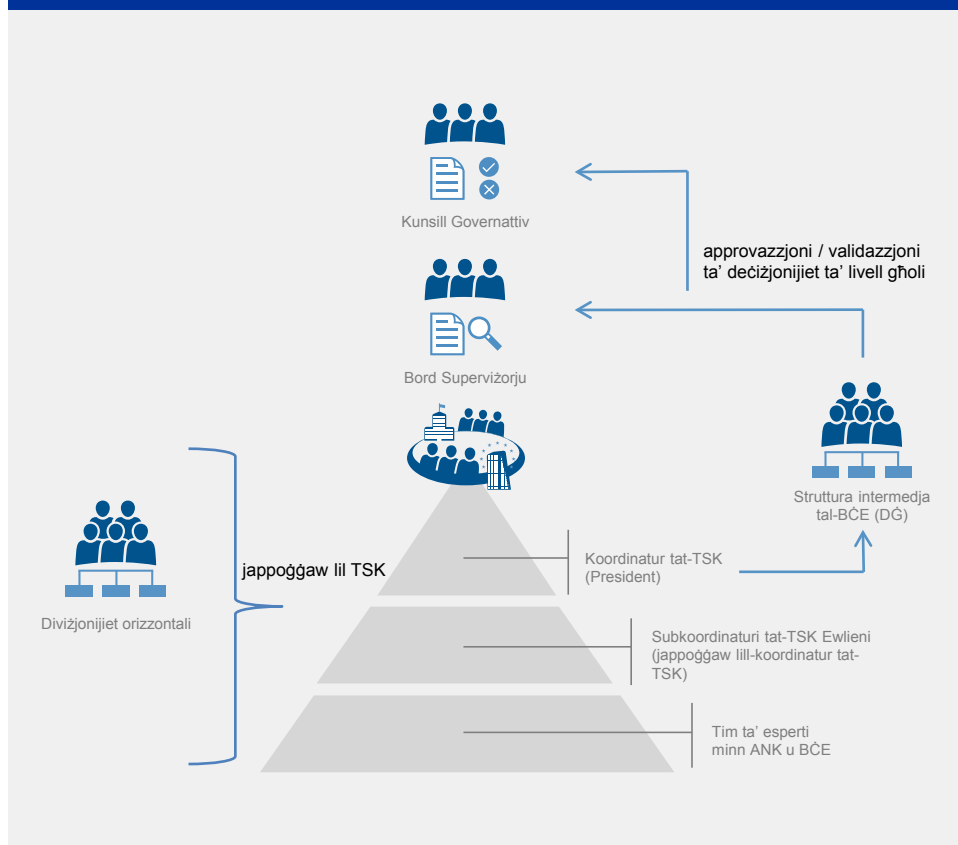
Kull TSK huwa mmexxi minn koordinatur fil-BĊE (li ġeneralment ma jkunx mill-pajjiż fejn tkun stabbilita l-istituzzjoni suġġetta għas-superviżjoni) li jkun responsabbli għall-implimentazzjoni tal-kompiti u l-attivitajiet superviżorji kif inkluz fil-Programm ta' Eżami Superviżorju għal kull istituzzjoni ta' kreditu sinifikanti individwali.

Is-subkoordinaturi tal-ANK tat-TSK huma responsabbli għal oqsma tematiki jew ġeografiċi ta' superviżjoni ddefiniti biċ-ċar; dawn jappoġġjaw lill-koordinatur tat-TSK fis-superviżjoni minn jum għal jum tal-istituzzjonijiet ta' kreditu sinifikanti, filwaqt li jwasslu wkoll l-opinjoni tal-ANK rilevanti. Għal ċerti kompiti b'enfasi tematika speċifika, jew kompiti fejn tkun meħtieġa kompetenza teknika partikolari, it-TSK jista' jeħtieġ appoġġ addizzjonali mid-diviżjonijiet ta' kompetenza orizzontali u speċjalizzata fil-BĊE (jiġifieri d-DĠ Superviżjoni Mikroprudenzjali IV).

F'każ li t-TSK ikun jinkludi għadd kbir ta' persunal, TSK ewlieni, li jikkonsisti mill-koordinatur tat-TSK fil-BĊE u subkoordinaturi (nazzjonali) fl-ANK, jorganizza l-allokkazzjoni tal-kompiti fost il-membri tat-TSK, jipprepara u jirrevedi l-Programm ta' Eżami Superviżorju kif ukoll jimmonitorja l-implimentazzjoni tiegħu. Dan jeżamina mill-ġdid ukoll l-evalwazzjoni tar-riskji kkonsolidati, tal-kapital u tal-likwidità. It-TSK ewlieni jgħaqqad flimkien il-perspettivi tal-membri tat-TSK.

Il-koordinaturi tat-TSK jinħatru għal perjodu ta' bejn tlieta u ħames snin skont il-profil tar-riskju u l-kumplessità tal-istituzzjoni. Il-koordinaturi u l-membri tat-TSK huma mistennija li jagħmlu rotazzjoni fuq bażi regolari.





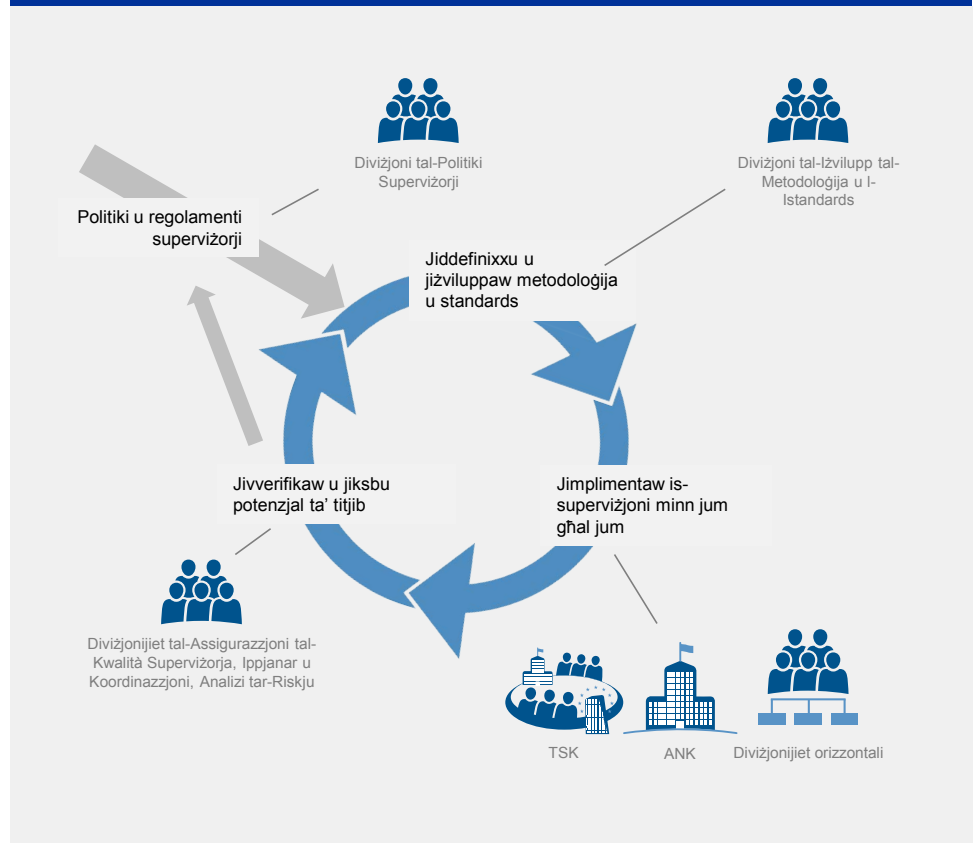
- 18 Għaxar diviżjonijiet orizzontali u speċjalizzati tad-DĠ Superviżjoni Mikroprudenzjali IV jappoġġaw lil-TSK u l-ANK fit-tweġġ tas-superviżjoni kemm tal-istituzzjonijiet ta' kreditu sinifikanti kif ukoll ta' dawk anqas sinifikanti. Dawn l-għaxar diviżjonijiet huma: Analiżi tar-Riski, Politiki Superviżorji, Ippjanar u Koordinazzjoni tal-Programmi ta' Eżami Superviżorju, Spezzjonijiet Ċentralizzati fuq il-Post, Mudelli Interni, Infurzar u Sanzjonijiet, Awtorizzazzjonijiet, Ġestjoni tal-Kriżi, Assigurazzjoni tal-Kwalità Superviżorja u l-Iżvilupp tal-Metodoloġija u l-Istandards. Id-diviżjonijiet orizzontali jinteraġixxu mill-qrib mat-TSK, pereżempju, fid-definizzjoni u l-implimentazzjoni ta' metodoloġiji u standards komuni, billi joffru appoġġ dwar kwistjonijiet ta' metodoloġija u jgħinuhom jirfinaw l-approċċ tagħhom. L-għan huwa li tiġi żgurata konsistenza fl-approċċi superviżorji kollha tat-TSK.
- 19 Il-MSU jrawwem b'mod attiv kultura superviżorja komuni billi jgħaqqad flimkien persunal minn diversi ANK fit-TSK, fil-kuntest tas-superviżjoni ta' istituzzjonijiet anqas sinifikanti, u fid-diviżjonijiet orizzontali u speċjalizzati. F'dak ir-rigward, il-BĊE wkoll għandu rwol importanti fl-organizzazzjoni tal-iskambji tal-persunal bejn l-ANK bħala għodda importanti biex jinkiseb sens ta' skop komuni. Din il-kultura kondiviża hija l-bażi ta' prattiki u approċċi superviżorji konsistenti fl-Istati Membri parteċipanti kollha.
- 20 Il-kompiti superviżorji għandhom l-appoġġ tas-"servizzi komuni" tal-BĊE, inklużi servizzi għar-riżorsi umani, is-sistemi ta' informazzjoni, il-komunikazzjoni, il-baġit

u l-organizzazzjoni, il-bini u l-awditjar intern kif ukoll servizzi legali u statistiċi. Il-MSU għalhekk jista' jisfrutta sinerġiji operazzjonali filwaqt li jżomm is-separazzjoni meħtieġa bejn il-politika monetarja u s-superviżjoni bankarja.

### 3.4 Iċ-ċiklu superviżorju

- 21 Il-proċess għas-superviżjoni tal-istituzzjonijiet ta' kreditu jista' jitqies bħala ċiklu (ara l-Grafika 5): il-politiki ta' regolamentazzjoni u dawk superviżorji jipprovdu l-bażi għall-attivitajiet superviżorji u għall-iżvilupp ta' metodoloġiji u standards superviżorji.
- 22 Dawn il-metodoloġiji u l-istandards isaħħu s-superviżjoni minn jum għal jum li titwettaq skont l-istess standards għolja fl-istituzzjonijiet ta' kreditu kollha. Permezz ta' diversi mezzi, inklużi l-partecipazzjoni tal-MSU f'forums internazzjonali u Ewropej, it-tagħlimiet meħuda matul is-superviżjoni u l-prestazzjoni tal-kontrolli tal-assigurazzjoni tal-kwalità jikkontribwixxu fid-definizzjoni tal-metodoloġiji, l-istandards, kif ukoll il-politiki u r-regolamenti superviżorji.
- 23 L-esperjenza miksuba mill-implimentazzjoni Prattika tal-metodoloġiji u l-istandards tiġi riflessa fl-ippjanar tal-attivitajiet superviżorji għaċ-ċiklu li jmiss. Dan l-ippjanar jinkorpora wkoll l-analiżi tar-riskji u l-vulnerabbiltajiet ewlenin kif ukoll il-prijoritajiet superviżorji strateġiċi. Iċ-ċiklu superviżorju jiġi stabbilit f'aktar dettall hawn taħt.

**Grafika 5** Iċ-ċiklu superviżorju



### 3.4.1 Politiki superviżorji

- 24 Il-qafas regolatorju bankarju Ewropew isegwi l-Ftehimiet ta' Basel u huwa armonizzat permezz tas-sett uniku ta' regoli li huwa applikabbli għall-istituzzjonijiet finanzjarji kollha fis-Suq Uniku. Id-Diviżjoni tal-Politiki Superviżorji tal-BĊE tassisti fl-iżvilupp ta' rekwiżiti statutorji prudenti għal banek sinifikanti u anqas sinifikanti dwar, pereżempju, prattiki tal-ġestjoni tar-riskji, rekwiżiti ta' kapital kif ukoll politiki u prattiki ta' rimunerazzjoni.
- 25 Id-Diviżjoni tal-Politiki Superviżorji tikkoordina l-kooperazzjoni internazzjonali tal-MSU u tipparteċipa b'mod attiv f'diversi forums globali u Ewropej, bħall-BĊE, il-Bord Ewropew dwar ir-Riskju Sistemiku (ara l-Kaxxa 4), il-prinċipji tal-Kumitat ta' Basel għal superviżjoni effettiva u l-Bord għall-Istabbiltà Finanzjarja. Id-Diviżjoni tal-Politiki Superviżorji tappoġġa x-xogħol tat-TSK fil-Kulleġġi tas-Superviżuri billi tistabbilixxi u taġġorna l-ftehimiet ta' kooperazzjoni. Barra minn hekk, id-Diviżjoni se tistabbilixxi u tikkoordina l-kooperazzjoni ma' Stati Membri mhux parteċipanti u ma' pajjiżi barra mill-UE, pereżempju billi tikkonkludi Memorandums ta' Qbil.
- 26 Id-Diviżjoni tal-Politiki Superviżorji tniedi u tikkoordina dawn l-attivitajiet b'kooperazzjoni mill-qrib mal-partijiet ikkonċernati kollha, bħal oqsma tax-xogħol oħra tal-BĊE, Direttorati Ġenerali oħra tas-superviżjoni bankarja u l-ANK.

Biex jinħoloq settur finanzjarju aktar sikur u aktar solidu, ġew implimentati regoli ġodda u ġew stabbiliti istituzzjonijiet u korpi ġodda sa mill-2007, kemm fl-UE kif ukoll fiż-żona tal-euro. Bħala element ewlieni ta' dan il-qafas istituzzjonali ġdid, il-MSU jikkoopera mill-qrib ma' istituzzjonijiet u korpi oħra kif spjegat hawn taħt.

### Bord Ewropew dwar ir-Riskju Sistemiku

Il-Bord Ewropew dwar ir-Riskju Sistemiku (BERS) għandu l-kompitu li jissorvelja r-riskji fis-sistema finanzjarja fl-UE kollha kemm hi (sorveljanza mikroprudenzjali). Jekk il-BĈE juża l-istrumenti mikroprudenzjali ddefiniti fid-DRK IV jew fir-Regolament dwar ir-Rekwiżiti ta' Kapital (CRR), kemm fuq talba tal-awtoritajiet nazzjonali kif ukoll permezz ta' deċiżjoni li jiġu adottati miżuri aktar stretti minn dawk adottati fil-livell nazzjonali, dan jeħtieġ li jieħu inkunsiderazzjoni r-rakkomandazzjonijiet tal-BERS. Kooperazzjoni mill-qrib bejn il-BĈE u l-BERS kif ukoll l-iżvilupp ta' flussi ta' informazzjoni huma benefiċjali b'mod reċiproku: dan itejjeb l-abbiltà tal-BERS li jidentifika, janalizza u jimmonitorja b'mod effettiv ir-riskji sistemici madwar l-UE, filwaqt li l-MSU jkun jista' jieħu vantaġġ mill-kompetenza tal-BERS, li tmur lil hinn mis-settur bankarju u tkopri s-sistema finanzjarja kollha kemm hi inklużi istituzzjonijiet finanzjarji, swieq u prodotti oħra.

### Awtorità Bankarja Ewropea

Il-BĈE jikkoopera mill-qrib mal-Awtoritajiet Superviżorji Ewropej, speċjalment l-Awtorità Bankarja Ewropea (ABE). Bħala superviżur bankarju, il-MSU għandu jwettaq il-kompiti tiegħu sugġett għar-regoli tal-ABE u f'konformità magħhom. Il-MSU huwa involut fix-xogħol tal-ABE u jikkontribwixxi b'mod sinifikanti għal konverġenza superviżorja billi jintegra s-superviżjoni fil-ġurisdizzjonijiet kollha.

### Mekkaniżmu Uniku ta' Riżoluzzjoni

Il-Mekkaniżmu Uniku ta' Riżoluzzjoni (SRM) huwa wieħed mill-komponenti tal-unjoni bankarja flimkien mal-MSU u skema ta' garanzija tad-depożiti komuni. Dan huwa stabbilit biex jiċċentralizza l-kompetenzi u r-riżorsi ewlenin għall-ġestjoni tal-falliment ta' kwalunkwe istituzzjoni ta' kreditu fl-Istati Membri partecipanti. L-SRM jikkomplementa l-MSU; dan jiżgura li jekk bank sugġett għall-MSU jiffaċċja diffikultajiet serji, ir-riżoluzzjoni tiegħu tkun tista' tiġi ġestita b'mod effiċjenti bi spejjeż minimi għall-kontribwenti u l-ekonomija reali. L-interazzjoni u l-kooperazzjoni bejn l-awtoritajiet tar-riżoluzzjoni u dawk superviżorji huma l-element ewlieni tal-SRM. Għalhekk, l-awtoritajiet tar-riżoluzzjoni, il-BĈE u l-ANK jinfurmaw lil xulxin mingħajr dewmien żejjed dwar is-sitwazzjoni tal-istituzzjoni ta'

kreditu fi kriżi u jiddiskutu kif għandha tiġi indirizzata b'mod effettiv kwalunkwe kwistjoni relatata. Il-MSU jassisti lill-SRM fir-rieżami tal-pjanijiet ta' riżoluzzjoni, bil-għan li tiġi evitata duplikazzjoni tal-kompiti.

### Mekkanizmu Ewropew ta' Stabbiltà

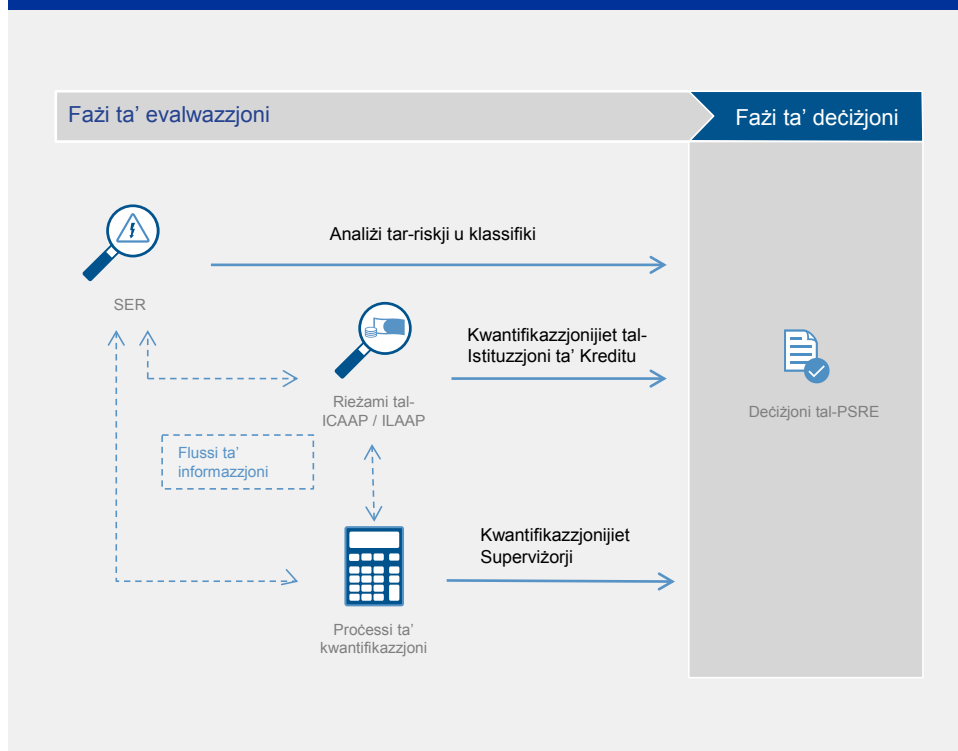
Il-istabbiliment tal-SRM, il-Mekkanizmu Ewropew ta' Stabbiltà (MES) se jkun jista' jikkapitalizza mill-ġdid l-istituzzjonijiet direttament (eż. l-istituzzjoni ta' kreditu trid ma tkunx tista' tissodisfa r-rekwiżiti ta' kapital stabbiliti mill-BĊE fil-kapaċità tiegħu ta' superviżur, jew x'aktarx tkun hekk fil-futur qrib, u l-istituzzjoni trid tkun ta' theddida serja għall-istabbiltà finanzjarja taż-żona tal-euro kollha kemm hi jew tal-Istati Membri tagħha). Il-funzjonament tal-għodda ta' rikapitalizzazzjoni jeħtieġ kooperazzjoni effettiva u l-iżvilupp ta' flussi ta' informazzjoni robusti bejn il-MSU, il-MES u l-awtoritajiet nazzjonali tar-riżoluzzjoni. Jekk istituzzjoni ta' kreditu f'diffikultà li tkun issorveljata direttament mill-BĊE tkun teħtieġ li tiġi rikapitalizzata, il-BĊE jkun responsabbli biex jiġbor l-informazzjoni neċessarja. Għal istituzzjonijiet li ma jkunux suġġetti għas-superviżjoni diretta tiegħu, il-BĊE, meta jiġi nnotifikat bil-petizzjoni għal appoġġ dirett mill-MES, irid jibda immedjatament preparazzjonijiet biex jassumi superviżjoni diretta tal-istituzzjoni ta' kreditu rispettiva. Il-BĊE jipparteċipa wkoll b'mod attiv fin-negozjati mal-MES u l-amministrazzjoni tal-istituzzjoni ta' kreditu f'diffikultà fir-rigward tat-termini u l-kundizzjonijiet tal-ftehim tar-rikapitalizzazzjoni.

### 3.4.2 Żvilupp tal-metodoloġija u l-istandards

- 27 Il-metodoloġiji u l-istandards superviżorji tal-ogħla kwalità huma essenzjali biex jinkisbu riżultati superviżorji konsistenti u effiċjenti. Il-BĊE stabbilixxa Diviżjoni tal-Iżvilupp tal-Metodoloġija u l-istandards apposta li regolarment teżamina mill-ġdid u tiżviluppa l-metodoloġija superviżorja. Il-metodoloġiji u l-istandards superviżorji jistgħu jevolvu wkoll mix-xogħol tal-korpi li jistabbilixxu l-istandards internazzjonali dwar l-armonizzazzjoni tar-regolamenti tas-settur finanzjarju jew mix-xogħol tal-awtoritajiet tal-UE dwar l-iżvilupp ta' sett uniku ta' regoli.
- 28 Il-BĊE jista' joħroġ ir-regolamenti, il-linji gwida u l-istruzzjonijiet tiegħu stess dwar il-metodoloġiji u l-istandards komuni superviżorji, filwaqt li jieħu inkunsiderazzjoni l-iżviluppi f'regolamenti internazzjonali u Ewropej kif ukoll ir-rwol tal-ABE fl-istabbiliment tas-sett uniku ta' regoli biex jiġu żgurati Prattiki superviżorji armonizzati u konsistenza tar-riżultati superviżorji fil-MSU matul iż-żmien.
- 29 Is-sett komuni ta' metodoloġiji u standards ikopri temi bħad-dettalji tal-Proċess Superviżorju ta' Rieżami u Evalwazzjoni (PSRE) kif ukoll il-proċeduri ta' notifika u applikazzjoni għal entitajiet issorveljati.

### 3.4.3 Il-proċess superviżorju ta' rieżami u evalwazzjoni

- 30 Biex jitwettaq il-Proċess Superviżorju ta' Rieżami u Evalwazzjoni (PSRE), il-MSU żviluppa metodoloġija komuni għall-evalwazzjoni kontinwa tar-riskji tal-istituzzjonijiet ta' kreditu, l-arranġamenti tal-governanza tagħhom kif ukoll is-sitwazzjoni tal-kapital u l-likwidità tagħhom. Il-metodoloġija tibbenefika mill-esperjenza u l-añjar prattiki preċedenti tal-ANK u tiġi promossa u żviluppata aktar mit-TSK u d-diviżjonijiet orizzontali tal-BĊE. Il-PSRE tal-MSU jiġi applikat proporzjonalment kemm għall-istituzzjonijiet sinifikanti kif ukoll dawk anqas sinifikanti, u jiżgura li jinżammu l-istandards superviżorji l-aktar għolja u konsistenti.
- 31 Kif iddefinit fid-DRK IV, il-PSRE jeħtieġ li s-superviżuri (għal istituzzjonijiet sinifikanti, it-TSK; għal istituzzjonijiet anqas sinifikanti, l-ANK taħt is-sorveljanza globali tal-BĊE), jeżaminaw mill-ġdid l-arranġamenti, l-istrategiji, il-proċessi u l-mekkaniżmi implimentati mill-istituzzjonijiet ta' kreditu u jevalwaw dan li ġej:
- riskji li l-istituzzjonijiet ikunu esposti għalihom, jew li jistgħu jkunu esposti għalihom;
  - riskji li istituzzjoni tqiegħed fuq is-sistema finanzjarja b'mod ġenerali;
  - riskji żvelati bl-ittestjar tal-istress, b'kunsiderazzjoni tan-natura, l-iskala u l-komplessità tal-attivitajiet ta' istituzzjoni.
- 32 Il-PSRE tal-MSU (ara l-Grafika 6) jinkludi tliet elementi prinċipali:
- sistema ta' evalwazzjoni tar-riskji (SER) li tevalwa l-livelli u l-kontrolli tar-riskji tal-istituzzjonijiet ta' kreditu;
  - rieżami komprensiv tal-Proċess ta' Valutazzjoni Interna dwar l-Adegwatezza tal-Kapital (ICAAP) u l-Proċess ta' Valutazzjoni Interna dwar l-Adegwatezza tal-Likwidità (ILAAP);
  - metodoloġija ta' kwantifikazzjoni tal-kapital u l-likwidità li tevalwa l-ħtiġijiet ta' kapital u likwidità tal-istituzzjonijiet ta' kreditu mir-riżultati tal-evalwazzjoni tar-riskji.



- 33 Kemm is-SER kif ukoll il-kwantifikazzjoni tal-kapital u l-likwidità tal-MSU jsegwu approċċ b'diversi passi. Dawn għandhom l-għan li jipproduċu evalwazzjonijiet superviżorji bbażati fuq analiżi kwantitattiva u kwalitattiva. Dawn jiddependu fuq firxa wiesgħa ta' informazzjoni li tħares lura u 'l quddiem (eż. probabbiltà ta' inadempjenza, telf wara inadempjenza, testijiet tal-istress). Dawn huma mibnija fuq approċċ ta' "gudizzju kostrett" sabiex tiġi żgurata konsistenza fil-MSU kollu, filwaqt li l-gudizzju espert jithalla jqis il-kumplessità u l-varjetà tas-sitwazzjonijiet f'qafas ċar u trasparenti.
- 34 Ir-riskji li għalihom ikunu esposti l-istituzzjonijiet ta' kreditu jiġu evalwati skont il-livelli ta' riskji u skont il-miżuri ta' kontrolli tar-riskji/mitigazzjoni għar-riskji korrespondenti. Ir-riskji kummerċjali u l-profittabbiltà tal-istituzzjonijiet, kif ukoll il-governanza interna u l-ġestjoni globali tar-riskji tagħhom, jiġu evalwati minn perspettiva aktar olistika. L-evalwazzjonijiet kollha mbagħad jiġu integrati f'evalwazzjoni globali.
- 35 Il-MSU jsegwi approċċ ibbażat fuq ir-riskji filwaqt li jiffoka fuq konformità mar-rekwiżiti regolatorji. Dan jirrispetta wkoll il-prinċipju tal-proporzjonalità, filwaqt li jieħu inkunsiderazzjoni l-impatt potenzjali ta' istituzzjoni fuq is-sistema finanzjarja, ir-riskji intrinżiċi tagħha u jekk hiji entità prinċipali, sussidjarja jew istituzzjoni waħedha. Dan jirriżulta fi frekwenza u intensità differenzjata għall-evalwazzjoni tal-profil tar-riskju tal-istituzzjoni f'dik is-sena. L-evalwazzjoni tal-profil tar-riskju min-naħa tagħha tista' tirriżulta f'firxa wiesgħa ta' azzjonijiet u miżuri superviżorji, inklużi dawk fuq perjodu ta' żmien qasir li jittieħdu immedjatament mit-TSK rilevanti u dawk fuq perjodu ta' żmien itwal li huma koperti mir-rapport tal-PSRE u l-ippjanar superviżorju annwali. Hemm rabta

- diretta bejn l-evalwazzjoni tal-profil tar-riskju globali ta' istituzzjoni u l-livell ta' impenn superviżorju.
- 36 It-traċċabbiltà u l-obbligu ta' rendikont huma karatteristiki ewlenin tal-proċess superviżorju kollu ta' evalwazzjoni. Ir-rekwiżiti tal-kapital iddefiniti fil-Pilastru 1 tal-Ftehimiet ta' Basel huma rekwiżiti minimi li l-istituzzjonijiet ta' kreditu jridu jissodisfaw il-ħin kollu. Għaldaqstant, il-MSU jimmonitorja b'mod kostanti l-konformità tal-istituzzjonijiet mar-rekwiżiti u jqis ukoll ir-rekwiżiti ta' kapital tal-Pilastru 1 b'ħala minimu. Il-mudelli interni li l-istituzzjonijiet – suġġetti għal approvazzjoni superviżorja – huma permessi jużaw biex jikkalkulaw ir-rekwiżiti ta' kapital għar-riskji tal-Pilastru 1 jiġu rieżaminati regolarment mill-MSU.
- 37 Barra minn hekk, l-istituzzjonijiet ta' kreditu jistgħu jintalbu jkollhom riżervi ta' kapital u likwidità addizzjonali għal riskji li mhumiex koperti, jew mhumiex koperti bis-sħiħ, mill-Pilastru 1. Għal dan il-għan l-istituzzjonijiet ta' kreditu għandhom jużaw l-evalwazzjoni u l-metodi ta' kalkolu interni tagħhom, speċifikament il-Proċess ta' Valutazzjoni Interna dwar l-Adegwatezza tal-Kapital (ICAAP) u l-Proċess ta' Valutazzjoni Interna dwar l-Adegwatezza tal-Likwidità (ILAAP). L-istituzzjonijiet ta' kreditu huma meħtieġa jiddokumentaw bir-reqqa dawn il-proċessi u l-kalkoli. Huma jintalbu wkoll joħolqu strutturi ta' governanza adegwati biex jiżguraw li r-riżultati tal-ICAAP/ILAAP tagħhom ikunu affidabbli. Għaldaqstant, rieżami komprensiv tal-ICAAP/ILAAP jitwettaq b'ħala parti mill-PSRE.
- 38 Kif irrakkomandat mil-Linji Gwida tal-ABE,<sup>11</sup> il-MSU jagħmel sforzi biex jieħu deċiżjonijiet tal-PSRE adegwati bl-użu ta' firxa wiesgħa ta' informazzjoni li tkun ġejja minn diversi moduli. Dawn jinkludu r-rapporti regolari tal-istituzzjonijiet ta' kreditu, l-ICAAP/ILAAP, il-livell ta' riskju tal-istituzzjonijiet, il-kwantifikazzjonijiet superviżorji użati biex jivverifikaw u jikkuntestaw l-istimi tal-istituzzjonijiet ta' kreditu, ir-riżultati tal-evalwazzjoni tar-riskji (inklużi l-evalwazzjonijiet tal-livell u l-kontroll tar-riskji), ir-riżultati tat-testijiet tal-istress, u l-prijoritajiet tar-riskji globali tas-superviżur.
- 39 Il-kwantifikazzjonijiet superviżorji kkalkulati għall-evalwazzjoni tal-ħtiġijiet ta' kapital u likwidità tal-istituzzjonijiet, kif ukoll l-ICAAP u l-ILAAP, għandhom rwol ewlieni sabiex jankraw il-proċess.
- 40 Il-MSU juża kemm testijiet tal-istress superviżorji minn fuq għal isfel kif ukoll minn isfel għal fuq b'ħala parti mill-evalwazzjonijiet tal-adeqwatezza tal-kapital u l-likwidità.<sup>12</sup> It-testijiet tal-istress huma għodda ewlenija li tfares 'il quddiem għall-evalwazzjoni tal-espożizzjoni u l-kapaċità ta' reżistenza tal-istituzzjonijiet għal avvenimenti futuri avversi imma plawżibbli. Dawn jistgħu jintużaw ukoll biex jittestjaw l-adeqwatezza tal-proċeduri ta' ġestjoni tar-riskji tal-istituzzjoni ta' kreditu, l-ippjanar strateġiku u tal-kapital tagħhom kif ukoll ir-robustezza tal-mudelli kummerċjali tagħhom.

<sup>11</sup> <https://www.ABE.europa.eu/regulation-and-policy/supervisory-review-and-evaluation-srep-and-pillar-2>

<sup>12</sup> L-istituzzjonijiet ta' kreditu huma meħtieġa wkoll joħolqu l-programmi tal-ittestjar tal-istress tagħhom stess.



- 41 Abbaži tal-informazzjoni kollha eżaminata mill-ġdid u evalwata fil-PSRE, il-MSU jevalwa b'mod globali l-adeqwatezza tal-kapital u l-likwidità tal-istituzzjoni ta' kreditu u jipprepara deċiżjonijiet tal-PSRE (ara l-Grafika 6). Fl-aħħar tal-proċess, dan jieħu perspettiva globali dwar il-livell ta' adegwatezza tal-kapital u l-likwidità għal istituzzjoni. Id-deċiżjonijiet tal-PSRE jistgħu jinkludu wkoll miżuri kwalitattivi, pereżempju biex jiġu ttrattati nuqqasijiet fil-ġestjoni tar-riskji tal-istituzzjonijiet. Ir-riżultat ta' din l-analiżi u kwalunkwe azzjoni korrettiva neċessarja jiġu ppreżentati lill-istituzzjoni ta' kreditu u l-istituzzjoni ta' kreditu tingħata l-opportunità tikkummenta bil-miktub lill-BĊE dwar il-fatti, l-oġġezzjonijiet u l-motivi ta' dritt rilevanti għad-deċiżjoni superviżorja tal-BĊE. Meta jkun xieraq, jistgħu jiġu organizzati laqgħat speċifiċi mal-istituzzjoni ta' kreditu biex jiġu diskussi r-riżultati u l-azzjonijiet korrettivi li għandhom jittieħdu.
- 42 Ir-riżultat tal-PSRE għal istituzzjonijiet ta' kreditu sinifikanti għandu jiġi sottomess lill-Bord Superviżorju. Għal istituzzjonijiet b'sussidjarji f'pajjiżi tal-UE mhux fil-MSU, id-deċiżjoni tal-PSRE tittieħed b'mod kongunt mill-awtoritajiet kompetenti rilevanti kollha.
- 43 Ir-riżultat tal-PSRE huwa wkoll input ewlieni għall-ippjanar strateġiku u operazzjonali tal-MSU. B'mod partikolari, dan għandu impatt dirett fuq il-firxa u l-profondità tal-attivitajiet fuq il-post u mhux fuq il-post li jitwettqu għal istituzzjoni partikolari. Dan l-ippjanar jiġi ddefinit annwalment u jiġi rrevedut fuq bażi semiannwali.

#### 3.4.4 Analizi tar-riskji

- 44 Bħala komplement naturali għall-analiżi minn jum għal jum tat-TSK tar-riskji ta' istituzzjoni ta' kreditu, ir-riskji jiġu analizzati wkoll b'mod orizzontali minn Diviżjoni tal-Analiżi tar-Riskji apposta li tipprovdi kriterji ta' referenza u informazzjoni kumentwali lis-superviżuri lineari.
- 45 L-evalwazzjoni tar-riskji li jiffaċċjaw l-istituzzjonijiet ta' kreditu titlob li jinftiehem il-kuntest estern li joperaw fih. Id-Diviżjoni tal-Analiżi tar-Riskji għalhekk tqis ukoll riskji mifruxa mas-sistema kollha, bħal dawk li jirriżultaw minn żbilanċi internazzjonali jew konċentrazzjoni eċċessiva ta' riskji li potenzjalment twassal għal bżieġaq settorjali (eż. proprjetà immobbli residenzjali jew kummerċjali). L-analiżi tar-riskji li ssir mid-Diviżjoni tqis ukoll l-analiżi mwettqa minn oqsma kummerċjali oħra tal-BĊE, u b'mod partikolari, l-analiżi makroprudenzjali. L-analiżi settorjali tgħin ukoll biex jinftiehem l-iżviluppi ewlenin tas-swieq.
- 46 L-analiżi tar-riskji mwettqa mit-TSK u speċifikament mid-diviżjoni tal-Analiżi tar-Riskji jikkomplementaw lil xulxin. Id-Diviżjoni tal-Analiżi tar-Riskji timmonitorja l-ambjent tar-riskji globali tal-MSU u tagħti analiżi tar-riskji fil-ħin u fid-dettall għall-istituzzjonijiet kollha. It-TSK huma sors importanti għad-Diviżjoni tal-Analiżi tar-Riskji fir-rigward ta' informazzjoni speċifika għal kull istituzzjoni.
- 47 Superviżjoni u analiżi tar-riskji adegwata, affidabbli u aġġornata tkun ibbażata fuq dejta superviżorja preċiża. Il-BĊE għaldaqstant iżomm kooperazzjoni mill-qrib mal-ANK u l-unitajiet tar-rappurtar tagħhom li jkun u l-ewwel li jirċievu d-dejta superviżorja tar-rappurtar. L-unitajiet tar-rappurtar u tal-istatistika tal-BĊE

jwettqu l-kontrolli tal-kwalità tagħhom stess qabel ma d-dejta tintuża għas-superviżjoni kif ukoll għall-analiżi tar-riskji u t-teħid tad-deċiżjonijiet. L-iskeda tar-rappurtar tal-MSU tiddefinixxi l-iskedi ta' żmien u l-formati tar-rappurtar, filwaqt li tiegħu inkunsiderazzjoni r-reqwiżiti armonizzati applikabbli fl-UE kollha.

## 4 It-twettiq ta' superviżjoni fil-MSU

48 Ir-Regolament tal-MSU jikkonferma dwar il-ħolqien ta' "mekkaniżmu superviżorju tabilhaqq integrat". Fil-prattika, dan jimplika, l-ewwel nett, li l-proċessi ewlenin jkunu b'mod ġenerali l-istess għall-istituzzjonijiet ta' kreditu kollha, irrispettivament minn jekk humiex "sinifikanti" jew "anqas sinifikanti", u jinvolvu kemm lill-BĊE kif ukoll lill-ANK. Dan jimplika wkoll approċċ superviżorju uniku. Kull istituzzjoni ta' kreditu li tkun koperta mill-MSU tiġi ssorveljata skont l-istess metodoloġija u b'rispett kif jixraq għall-prinċipju tal-proporzjonalità. Il-proċeduri komuni, li japplikaw kemm għal istituzzjonijiet sinifikanti kif ukoll dawk anqas sinifikanti, u l-approċċi għas-superviżjoni tagħhom huma stabbiliti hawn taħt.

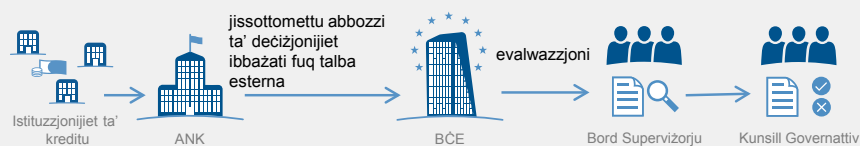
### 4.1 Awtorizzazzjonijiet, akkwizizzjonijiet tal-parteciżipazzjonijiet kwalifikattivi, irtirar ta' awtorizzazzjonijiet

49 Il-BĊE għandu s-setgħa li jagħti u jirtira l-awtorizzazzjoni ta' kwalunkwe istituzzjoni ta' kreditu u li jevalwa l-akkwizizzjoni tal-parteciżipazzjonijiet f'istituzzjonijiet ta' kreditu fiż-żona tal-euro. Dan isir b'mod kongunt mal-ANK. Il-BĊE jrid jiżgura wkoll konformità mar-regoli bankarji tal-UE u r-regolament tal-ABE u japplika s-sett uniku ta' regoli. Meta jkun xieraq, dan jista' jkoll li jimponi rekwiżiti prudenzjali addizzjonali fuq l-istituzzjonijiet ta' kreditu sabiex jissalvagwarda l-istabbiltà finanzjarja. Id-Diviżjoni tal-Awtorizzazzjoni tal-BĊE hija responsabbli għal dawn il-kompiti.

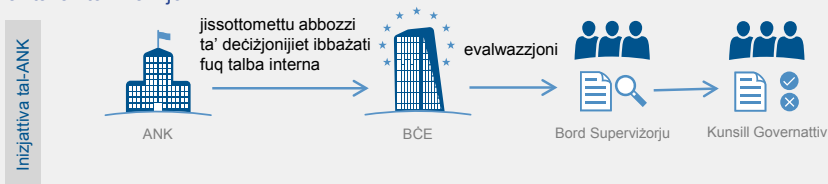
50 Ir-Regolament tal-MSU stabbilixxa għadd ta' proċeduri, magħrufa bħala l-"proċeduri komuni" li fl-aħħar mill-aħħar jiġu deċiżi mill-BĊE irrispettivament mill-importanza tal-istituzzjoni ta' kreditu kkonċernata. Dawn huma l-proċeduri għall-awtorizzazzjonijiet ta' ftuħ ta' negozju minn istituzzjoni ta' kreditu, għall-irtirar ta' dawn l-awtorizzazzjonijiet u għall-evalwazzjoni tal-akkwizizzjoni tal-parteciżipazzjonijiet kwalifikattivi. Ir-Regolament Qafas tal-MSU jistabbilixxi kif il-BĊE u l-ANK huma involuti f'dawn il-proċeduri komuni (ara l-Grafika 7).

## Grafika 7 Proċeduri komuni

### Awtorizzazzjoni u Akkwizzzjonijiet ta' parteċipazzjonijiet kwalifikattivi



### Irtirar ta' awtorizzazzjoni



#### 4.1.1 Għoti ta' awtorizzazzjonijiet u akkwizzzjonijiet tal-partiċipazzjonijiet kwalifikattivi

51

Il-proċeduri komuni tal-MSU huma rregolati mill-prinċipji ewlenin li ġejjin:

- L-applikazzjonijiet għall-awtorizzazzjonijiet u n-notifiki ta' akkwizzzjoni ta' partiċipazzjoni kwalifikattiva dejjem jintbagħtu mill-entità li tkun qed tapplika lill-ANK rilevanti: għall-għoti ta' liċenzji bankarji godda, din tkun l-ANK tal-Istat Membru fejn tkun se tiġi stabbilita l-istituzzjoni ta' kreditu l-għdida; għall-akkwizzzjonijiet ta' partiċipazzjonijiet kwalifikattivi maħsuba, l-ANK rilevanti tkun l-ANK tal-Istat Membru fejn tkun stabbilita l-istituzzjoni li tkun qed tiġi akkwistata.
- L-ANK tinnotifika lill-BĊE li tkun irċeviet applikazzjoni għal awtorizzazzjoni fi żmien 15-il jum ta' xogħol. Fir-rigward tan-notifika ta' intenzjoni ta' akkwizzzjoni ta' partiċipazzjoni kwalifikattiva, l-ANK tinnotifika lill-BĊE b'din in-notifika mhux aktar tard minn f'hemst ijiem ta' xogħol mill-konferma tar-riċevuta lill-applikant. Proċedura komuni ma tistax tiġi ffinalizzata qabel ma tiġi sottomessa l-informazzjoni meħtieġa. L-applikanti għandhom għaldaqstant jiżguraw li l-applikazzjonijiet tagħhom ikunu kompleti u strutturati tajjeb. Jekk l-ewwel rieżami tal-applikazzjoni jikkonferma l-ommissjonijiet

jew inkonsistenzi, l-ANK li tirċievi l-applikazzjonijiet titlob immedjatament lill-applikant jagħmel l-emendi neċessarji.

- Ladarba l-applikazzjonijiet ikunu ġew sottomessi u l-kompletezza tagħhom tkun ġiet ivverifikata, dawn jiġu sugġetti għal evalwazzjoni komplementari mill-ANK li tirċievi l-applikazzjonijiet, il-BĊE u kwalunkwe ANK oħra kkonċernata. L-evalwazzjoni tfittex li tiżgura li l-partijiet rilevanti kollha jifhmu sewwa l-mudell kummerċjali u l-vijabbiltà tiegħu. Għal dan il-għan, l-evalwazzjoni tkopri l-kriterji kollha stabbiliti fil-liġijiet rilevanti nazzjonali u tal-UE.

52 Jekk l-ANK tkun issodisfata li l-applikazzjoni tikkonforma mal-kundizzjonijiet nazzjonali għall-awtorizzazzjonijiet, din tipproponi lill-BĊE abbozz ta' deċiżjoni li jkun fih l-evalwazzjoni u r-rakkomandazzjonijiet tagħha. Fir-rigward tal-partecipazzjonijiet kwalifikattivi, l-ANK tipproponi abbozz ta' deċiżjoni lill-BĊE biex topponi jew ma topponix l-akkwiżizzjoni. Id-deċiżjoni finali dwar l-approvazzjoni jew ir-rifjut jaqgħu minn hawn 'il quddiem f'idejn il-BĊE, wara l-proċedura normali tat-teħid tad-deċiżjonijiet. Jekk applikazzjoni tkun se tiġi rrifjutata jew ikun meħtieġ li jiġu imposti kundizzjonijiet addizzjonali, din tiġi sugġetta għal proċedura ta' smiġħ. Ladarba tintlaħaq deċiżjoni finali, l-applikant jiġi nnotifikat jew mill-ANK li tkun qed tipproċessa l-applikazzjoni (fil-każ ta' applikazzjonijiet ta' liċenzjar) inkella mill-BĊE (fil-każ ta' akkwiziżjonijiet ta' partecipazzjonijiet kwalifikattivi maħsuba).

#### 4.1.2 Irtirar ta' awtorizzazzjonijiet

53 Kemm il-BĊE kif ukoll l-ANK tal-Istati Membri partecipanti fejn tkun stabbilita istituzzjoni għandhom id-dritt li jipproponu l-irtirar ta' liċenzja bankarja. L-ANK jistgħu jipproponu rtirar fuq talba tal-istituzzjoni ta' kreditu kkonċernata jew f'każijiet oħra fuq inizzjattiva proprja skont il-leġiżlazzjoni nazzjonali. Il-BĊE jista' jibda rtirar f'każijiet stabbiliti fil-liġijiet rilevanti tal-UE. Il-BĊE u l-ANK rilevanti jikkonsultaw lil xulxin dwar kwalunkwe proposta għall-irtirar ta' liċenzja. Dawn il-konsultazzjonijiet huma maħsuba biex jiżguraw li, qabel ma tittieħed deċiżjoni, il-korpi rilevanti (jiġifieri l-ANK, l-awtoritajiet nazzjonali tar-riżoluzzjoni u l-BĊE) ikollhom żmien suffiċjenti biex janalizzaw u jikkumentaw dwar il-proposta, iqajmu oġġezzjonijiet potenzjali u jieħdu l-passi u d-deċiżjonijiet neċessarji biex jippreservaw in-negożju avvjat jew jirriżolvu l-istituzzjoni, jekk ikun meqjus xieraq.

54 Wara l-konsultazzjoni, il-korp li jipproponi jikkomponi abbozz ta' deċiżjoni li jispjega r-raġunament għall-irtirar tal-liċenzja li jkun qiegħed jiġi propost u li jirrifletti r-riżultati tal-konsultazzjoni. Minn hawn 'il quddiem, id-deċiżjoni finali taqa' f'idejn il-BĊE.

55 Qabel ma jiġi sottomess abbozz ta' proposta għal deċiżjoni lill-BĊE, l-istituzzjoni ssorveljata inkwistjoni tiġi mhegga tipprovdi l-perspettivi tagħha stess dwar il-kwistjoni u tingħata d-dritt għal smiġħ quddiem il-BĊE. Ladarba tittieħed, id-deċiżjoni finali tal-BĊE tiġi nnotifikata lill-istituzzjoni ta' kreditu, l-ANK u l-awtorità nazzjonali tar-riżoluzzjoni rispettivi.

## 4.2 Supervizjoni tal-istituzzjonijiet sinifikanti

### 4.2.1 Ippjanar superviżorju

- 56 L-ippjanar tal-attivitajiet superviżorji jiġi deċiż permezz ta' "proċess b'żewġ passi": ippjanar strateġiku u pplanar operazzjonali. L-ippjanar strateġiku jiġi kkoordinat mid-Divizjoni tal-Ippjanar u l-Koordinazzjoni tal-Programmi ta' Eżami Superviżorju tal-BĊE. Dan jinkludi d-definizzjoni tal-prijoritajiet strateġiċi u l-fokus tax-xogħol superviżorju għat-12 sa 18-il xahar ta' wara. B'mod aktar speċifiku, dan jieħu inkunsiderazzjoni fatturi bħall-evalwazzjoni tar-riskji u l-vulnerabbiltajiet fis-settur finanzjarju, kif ukoll il-gwida u r-rakkomandazzjonijiet maħruġa minn awtoritajiet Ewropej oħra, b'mod partikolari l-BERS u l-ABE, is-sejbiet tat-TSK permezz tal-PSRE u l-prijoritajiet enfasizzati mill-ANK rilevanti. Il-pjan strateġiku jinkorpora n-natura, il-profondità u l-frekwenza tal-attivitajiet li għandhom jiġu inklużi fil-Programmi ta' Eżami Superviżorju (PES) individwali li jkunu ddefiniti għal kull istituzzjoni sinifikanti.
- 57 L-ippjanar operazzjonali jitwettaq mit-TSK taħt il-koordinazzjoni tad-Divizjoni tal-Ippjanar u l-Koordinazzjoni tal-Programmi ta' Eżami Superviżorju tal-BĊE. It-TSK jipproduċu PES individwali li jstabbilixxu l-kompiti u l-attivitajiet prinċipali għat-12-il xahar ta' wara, l-ewwel skedi u objettivi, il-ħtieġa għal spezzjonijiet fuq il-post u investigazzjonijiet tal-mudell intern. Id-Divizjoni tal-Ippjanar u l-Koordinazzjoni tal-Programmi ta' Eżami Superviżorju flimkien mal-funzjonijiet orizzontali u l-ANK rilevanti, jikkoordinaw l-allokazzjoni tar-riżorsi u l-kompetenzi tal-MSU biex jiġi żgurat li kull TSK ikollu l-kapaċità jwettaq il-kompiti u l-attivitajiet superviżorji annwali. Għalkemm l-elementi prinċipali tal-PES individwali jiġu diskussi mal-istituzzjoni ta' kreditu minn qabel, it-TSK dejjem jistgħu iwettqu kompiti u attivitajiet *ad hoc* li ma jkunux jagħmlu parti mill-pjan superviżorju, speċjalment biex jiġu indirizzati r-riskji li jinbidlu b'mod rapidu f'istituzzjonijiet individwali jew fil-livell usa' tas-sistema.
- 58 Jeżistu diversi għodod għat-tweġiq tal-attivitajiet superviżorji bażiċi. Fis-superviżjoni li jagħmlu minn jum għal jum, it-TSK janalizzaw ir-rappurtar superviżorju, ir-rapporti finanzjarji u d-dokumentazzjoni interna tal-istituzzjonijiet issorveljati, jagħmlu laqgħat regolari u *ad hoc* mal-istituzzjonijiet ta' kreditu ssorveljati f'diversi livelli ta' superjorità tal-persunal, iwettqu analiżi kontinwa tar-riskji u analiżi kontinwa tal-mudelli tar-riskji approvati kif ukoll janalizzaw u jevalwaw il-pjanijiet ta' rkupru tal-istituzzjonijiet ta' kreditu. Il-Kaxxa 5 tispjega r-regolamenti fir-rigward tal-lingwa li l-istituzzjoni tista' tuża fil-komunikazzjoni tagħha mal-BĊE.

#### Kaxxa 5

#### Reġim tal-lingwa tal-MSU

Skont l-Artikolu 24 tar-Regolament Qafas tal-MSU, kwalunkwe dokument mibgħut lill-BĊE minn istituzzjoni ta' kreditu ssorveljata (inkella kwalunkwe persuna ġuridika jew fiżika suġġetta individwalment għall-proċeduri

supervizorji tal-BĊE) jista' jiġi abbozzat fi kwalunkwe lingwa uffiċjali tal-UE.

Il-BĊE, l-istituzzjonijiet ta' kreditu ssorveljati u kwalunkwe persuna ġuridika jew fiżika oħra suġġetta individwalment għall-proċeduri supervizorji tal-BĊE jistgħu jaqblu li jużaw lingwa uffiċjali tal-UE waħda fil-komunikazzjoni bil-miktub tagħhom. Jekk istituzzjoni ta' kreditu tirrevoka l-ftehim, din il-bidla taffettwa biss lill-partijiet tal-proċedura supervizorja tal-BĊE li jkunu għadhom ma twettqux.

Jekk il-partecipanti fi smiġħ orali jitolbu li jinstemgħu f'lingwa uffiċjali tal-UE li mhix il-lingwa tal-proċeduri supervizorji tal-BĊE, irid jingħata avviż minn qabel lill-BĊE sabiex ikunu jistgħu jsiru l-arrangamenti neċessarji.

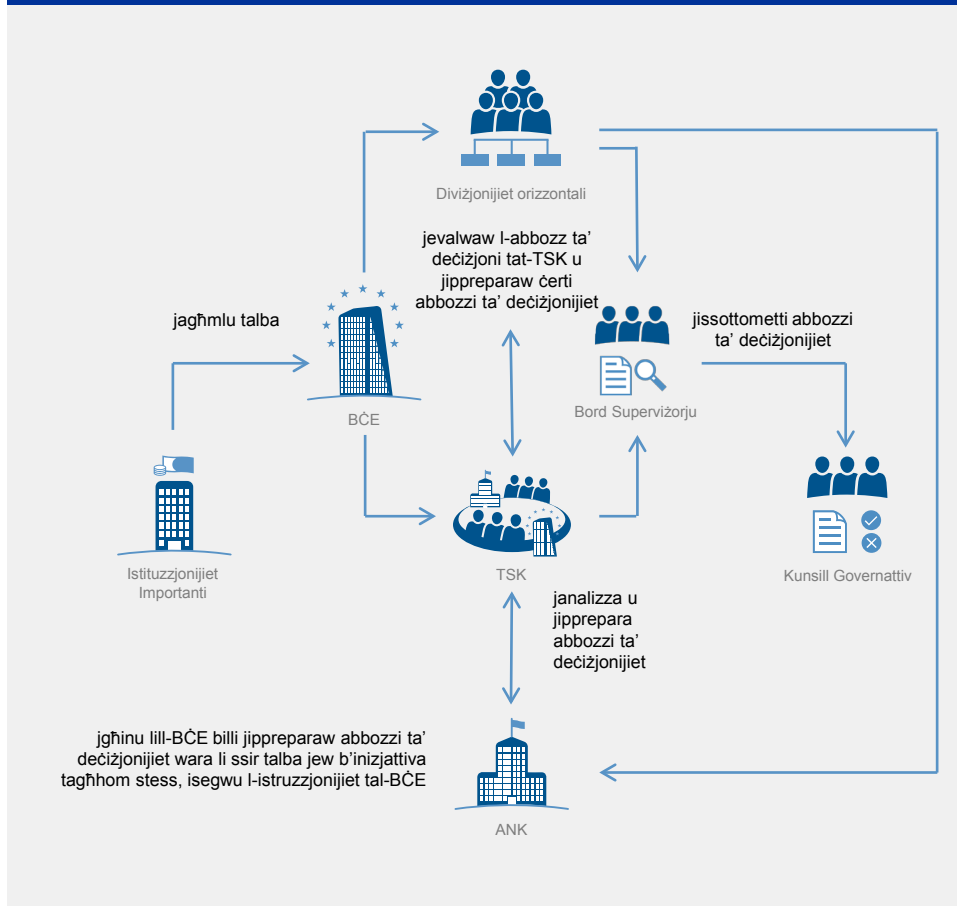
#### 4.2.2 Proċess ġenerali, talbiet, notifikati u applikazzjonijiet

59

Il-proċess ġenerali fir-rigward tat-talbiet, in-notifikati u l-applikazzjonijiet (jiġifieri "talbiet għal permess") għall-istituzzjonijiet ta' kreditu sinifikanti hija deskritta fil-Grafika 8. Il-proċedura tibda meta istituzzjoni ta' kreditu tressaq talba għal permess. It-TSK, meta jkun applikabbli, b'kooperazzjoni mill-qrib mad-diviżjoni orizzontali rilevanti – jiċċekkja jekk it-talba għal permess tkunx tinkludi l-informazzjoni u d-dokumenti rilevanti kollha. Jekk neċessarju, dan jista' jitlob informazzjoni addizzjonali mingħand l-istituzzjoni ta' kreditu. It-TSK u d-diviżjoni orizzontali rilevanti jiċċekkjaw li t-talba tissodisfa r-rekwiżiti supervizorji stipulati fil-leġiżlazzjoni rispettiva, jiġifieri l-liġijiet tal-UE jew it-traspożizzjoni nazzjonali tagħhom. Ladarba l-analiżi tkun ġiet ikkometata u tkun ittiegħdet deċiżjoni, il-BĊE jinnotifika lill-applikant bir-riżultat.

Grafika 8

Proċess ġenerali għat-talbiet, in-notifiki u l-applikazzjonijiet



60 Għal proċessi oħra, bħall-ippassaportar, l-approvazzjoni ta' mudelli interni u l-ħatra ta' maniġers ġodda, għandhom jiġu segwiti proċeduri differenti. Dawn huma deskritti f'aktar dettall hawn taħt.

### 4.2.3 Dritt ta' twaqfif ta' istituzzjonijiet ta' kreditu fil-MSU

61 Jekk istituzzjoni sinifikanti<sup>13</sup> fi Stat Membru partecipanti tkun tixtieq tistabbilixxi fergħa fit-territorju ta' Stat Membru partecipanti ieħor permezz ta' proċeduri ta' passaportar,<sup>14</sup> din għandha tinnotifika lill-ANK tal-Istat Membru partecipanti fejn għandha s-sede tagħha u tipprovdi d-dokumentazzjoni neċessarja. Malli tirċievi din in-notifika, l-ANK tinforma immedjatament lid-Diviżjoni tal-Awtorizzazzjoni tal-BĊE li mbagħad tevalwa l-adegwaterzza tal-istruttura amministrattiva bil-kunsiderazzjoni tal-attivitajiet meqjusa. Meta ma tittiehed l-ebda deċiżjoni

<sup>13</sup> Istituzzjonijiet anqas sinifikanti għandhom jinnotifikaw l-intenzjoni tagħhom li jistabbilixxu fergħa jew li jipprovdu servizzi fiż-Zona Ekonomika Ewropea lill-ANK tagħhom.

<sup>14</sup> Il-passaport uniku Ewropew hija sistema li tippermetti li operaturi ta' servizzi finanzjarji stabbiliti legalment fi Stat Membru tal-UE jistabbilixxu/jiprovdu s-servizzi tagħhom fi Stat Membru ieħor mingħajr rekwiżiti ta' awtorizzazzjoni oħra.

kuntrarja mill-BĊE fi żmien xahrejn mir-riċevuta tan-notifika tal-istituzzjoni ta' kreditu, l-istituzzjoni sinifikanti tista' tistabbilixxi l-fergħa u tibda l-attivitajiet tagħha. Istituzzjoni ta' kreditu fi Stat Membru partecipanti li tkun tixtieq tistabbilixxi fergħa jew teżerċita l-libertà li tipprovdi servizzi fit-territorju ta' Stat Membru mhux partecipanti tinforma lill-ANK rilevanti bl-intenzjoni tagħha. Fil-każ ta' istituzzjoni sinifikanti, l-ANK rilevanti tinforma immedjatament lill-BĊE bil-wasla tan-notifika, li min-naħa tiegħu jwettaq l-evalwazzjoni meħtieġa.

#### 4.2.4 Mudelli interni

- 62 Id-DRK IV tistabbilixxi żewġ tipi differenti ta' attivitajiet superviżorji relatati ma' mudelli interni użati għall-kalkolu tar-rekwiżiti minimi ta' kapital: dawk li għandhom x'jaqsmu mal-approvazzjoni ta' dawn il-mudelli (jew bidliet/estensjonijiet materjali tagħhom) u dawk li għandhom x'jaqsmu mas-superviżjoni kontinwa tal-mudell.
- 63 Il-proċedura ġenerali għall-approvazzjoni ta' mudelli interni għall-kalkolu tar-rekwiżiti minimi ta' kapital skont is-CRR għal banek sinifikanti u anqas sinifikanti tinkludi passi differenti li jinvolvu lit-TSK bħala punt ta' kuntatt għall-istituzzjonijiet sinifikanti, appoġġat mid-Diviżjoni tal-Mudelli Interni tal-BĊE. Għall-istituzzjonijiet anqas sinifikanti, l-ANK huma l-uniku punt ta' kuntatt għall-istituzzjonijiet ta' kreditu. Meta jkun xieraq, isiru diskussjonijiet mal-istituzzjoni ta' kreditu biex jiġu indirizzati punti kritiċi u tiġi stabbilita l-iskeda operazzjonali tal-proċess tal-approvazzjoni.
- 64 It-TSK, appoġġat mid-Diviżjoni tal-Mudelli Interni tal-BĊE, jiċċekkja jekk l-istituzzjoni ta' kreditu tikkonformax mar-rekwiżiti legali u l-Linji Gwida rilevanti tal-BĊE. F'dan l-istadju, l-istituzzjonijiet ta' kreditu jeħtieġ li jkun ppreparati għal interazzjoni u kollaborazzjoni intensiva biex jagħmlu l-proċess faċli u effiċjenti għall-partijiet kollha. Dan il-proċess jinkludi firxa ta' għodod, inkluzi evalwazzjonijiet fuq il-post u mhux fuq il-post. Dawn l-attivitajiet jitwettqu minn tim tal-proġett apposta responsabbli għall-proċess ta' evalwazzjoni tal-mudell kollu kemm hu. It-tim tal-proġett jista' jkun jikkonsisti mit-TSK, esperti mid-diviżjonijiet orizzontali tal-BĊE u esperti speċifiċi tal-mudelli mill-ANK, u jitmexxew minn manijers tal-proġetti li jirrapportaw lill-koordinatur tat-TSK.
- 65 Abbażi tar-rapport tat-tim tal-proġett, it-TSK, appoġġat mid-Diviżjoni tal-Mudelli Interni tal-BĊE, jipprepara proposta għal abbozz ta' deċiżjoni għall-approvazzjoni mill-Bord Superviżorju u l-Kunsill Governattiv. Il-proposta tinkludi l-perspettivi tat-TSK dwar l-awtorizzazzjoni (jew ir-rifjut) tal-użu ta' mudelli interni biex jiġu kkalkulati r-rekwiżiti ta' kapital. Jistgħu jiġu meħmuża mal-awtorizzazzjoni xi kundizzjonijiet, bħal rekwiżiti ta' rappurtar addizzjonali kif ukoll miżuri superviżorji addizzjonali.
- 66 Barra minn hekk, l-oġġettiv ta' superviżjoni kontinwa tal-mudelli huwa li tiġi ssorveljata mill-qrib il-konformità permanenti ta' istituzzjoni ta' kreditu mar-rekwiżiti applikabbli. Din tikkonsisti mill-analiżi tar-riskji, il-kapital u rapporti oħra dwar l-aspetti ta' mudelli, l-analiżi tal-validazzjonijiet tal-mudell tal-istituzzjonijiet ta' kreditu u l-evalwazzjoni ta' bidliet tal-mudell (immaterjali). Barra minn hekk,



għandu jsir regolarment, tal-anqas kull tliet snin, rieżami sħiħ tal-mudelli interni b'enfasi speċjali fuq l-adeqgatezza bil-kunsiderazzjoni tal-aqwa Prattika u l-bidliet għall-istrategġi kummerċjali. Ir-rieżami jitwettaq mit-TSK, meta neċessarju bl-appoġġ tad-Divizjoni tal-Mudelli Interni. Il-kriterji ta' referenza annwali meħtieġa mill-Artikolu 78 tad-DRK jitwettqu mill-Awtorità Bankarja Ewropea u l-MSU b'ħala awtorità kompetenti.

#### 4.2.5 Evalwazzjoni tal-idoneità tal-membri tal-korpi manigerjali

- 67 L-evalwazzjoni kompetenti u idonea tal-membri tal-korp manigerjali<sup>15</sup> tal-istituzzjonijiet sinifikanti u dawk anqas sinifikanti hija parti ewlenija mill-attivitajiet superviżorji. Il-membri jeħtieġ li jkollhom reputazzjoni suffiċjentament tajba kif ukoll għarfien, ħiliet u esperjenza suffiċjenti biex iwettqu dmirijiethom. Fil-każ ta' awtorizzazzjoni inizjali (liċenzjar) ta' istituzzjoni ta' kreditu, l-evalwazzjoni kompetenti u idonea titwettaq b'ħala parti mill-proċedura ta' awtorizzazzjoni.
- 68 Bidliet fil-kompożizzjoni tal-korp manigerjali ta' istituzzjoni sinifikanti jiġu ddikjarati lill-ANK rilevanti, li mbagħad tinforma lit-TSK rilevanti u lid-Divizjoni tal-Awtorizzazzjoni tal-BĊE, li flimkien mal-persunal tal-ANK jiġbru d-dokumentazzjoni neċessarja (li tista' tinkludi intervista mal-kandidat innominat). Bl-għajjnuna tal-ANK, it-TSK u d-Divizjoni tal-Awtorizzazzjoni flimkien iwettqu l-evalwazzjoni u mbagħad jipprezentaw proposta ddettaljata lill-Bord Superviżorju u lill-Kunsill Governattiv għal deċiżjoni.

#### 4.2.6 Spezzjonijiet fuq il-post

- 69 Il-MSU jwettaq spezzjonijiet fuq il-post, jiġifieri investigazzjonijiet fil-fond tar-riskji, il-kontrolli tar-riskji u l-governanza bi skop u żmien iddefiniti minn qabel fil-bini ta' istituzzjoni ta' kreditu. Dawn l-ispezzjonijiet huma bbażati fuq ir-riskju u huma proporzjonati.
- 70 Il-BĊE stabbilixxa Divizjoni tal-Ispezzjonijiet Ċentralizzati fuq il-Post, li – fost affarijiet oħra – hija responsabbli għall-ippjanar tal-ispezzjonijiet fuq il-post ta' kull sena.
- 71 Il-ħtieġa għal spezzjoni fuq il-post tiġi ddeterminata mit-TSK fil-kuntest tal-programm ta' eżami superviżorju (PES) u tiġi skedata b'kooperazzjoni mill-qrib mad-Divizjoni tal-Ippjanar u l-Koordinazzjoni tal-PES tal-BĊE. L-ambitu u l-frekwenza tal-ispezzjonijiet fuq il-post jiġu proposti mit-TSK b'kunsiderazzjoni tal-istrategġija superviżorja globali, il-PES u l-karatteristiċi tal-istituzzjoni ta' kreditu (jiġifieri d-daqs, in-natura tal-attivitajiet, il-kultura ta' riskju, id-dgħufijiet

<sup>15</sup> Skont id-DRK IV, "korp manigerjali" tfisser korp jew korpi ta' istituzzjoni, maħtura skont il-ligi nazzjonali, li għandhom is-setgħa jstabilixxu l-istrategġija, l-oġġettivi u d-direzzjoni globali tal-istituzzjoni kif ukoll li jissorveljaw u jimmonitorjaw it-teħid tad-deċiżjonijiet manigerjali u jinkludu l-persuni li jidderieġu effettivament in-negozju tal-istituzzjoni. F'dan ir-rigward, "korp manigerjali" għandha tinftehem li għandha funzjonijiet eżekuttivi u superviżorji. Peress li l-kompetenza u l-istruttura tal-korpi manigerjali huma differenti fl-Istati Membri (sistema b'saff wieħed vs sistema b'żewġ saffi), kompiti separati jiġu assenjati lill-entitajiet differenti fil-korp manigerjali.

identifikati). Minbarra dawn l-ispezzjonijiet ippjanati, jistgħu jitwettqu spezzjonijiet *ad hoc* b'reazzjoni għal avveniment jew incident li jseħh f'istituzzjoni ta' kreditu u li jitlob azzjoni superviżorja immedjata. Jekk ikun meqjus neċessarju, jistgħu jitwettqu spezzjonijiet ta' segwitu biex jiġi evalwat il-progress ta' istituzzjoni ta' kreditu fl-implimentazzjoni ta' azzjonijiet rimedjali jew miżuri korrettivi identifikati fi spezzjoni pplanata jew *ad hoc* preċedenti.

72

B'mod ġenerali, l-iskop ta' spezzjonijiet fuq il-post ikun biex:

- jiġu eżaminati u evalwati l-livell, in-natura u l-karatteristiċi tar-riskji inerenti, b'kunsiderazzjoni tal-kultura ta' riskju;
- jiġu eżaminati u evalwati l-adeqwatezza u l-kwalità tal-governanza korporattiva u l-qafas ta' kontroll intern tal-istituzzjoni ta' kreditu fil-perspettiva tan-natura tan-negozju u r-riskji tagħha;
- jiġu evalwati s-sistemi tal-kontroll u l-proċessi tal-ġestjoni tar-riskji, b'enfasi fuq is-sejba ta' dgħufijiet jew vulnerabbiltajiet li jista' jkollhom impatt fuq l-adeqwatezza tal-kapital u l-likwidità tal-istituzzjoni;
- jiġu eżaminati l-kwalità tal-entrati fil-karta tal-bilanċ u s-sitwazzjoni finanzjarja tal-istituzzjoni ta' kreditu;
- tiġi evalwata l-konformità mar-regolamenti bankarji;
- jitwettaq rieżami tat-temi bħal riskji ewlenin, kontrolli u governanza.

73

Il-BĊE jista' jwettaq tipi differenti ta' spezzjonijiet. Filwaqt li spezzjonijiet bi skop sħiħ ikopru spektrum wiesa' ta' riskji u attivitajiet tal-istituzzjoni ta' kreditu kkonċernata sabiex jipprovdu perspettiva olistika tal-istituzzjoni ta' kreditu, spezzjonijiet speċifiċi jiffukaw fuq parti partikolari tan-negozju tal-istituzzjoni ta' kreditu, inkella fuq kwistjonijiet jew riskji speċifiċi. L-ispezzjonijiet tematiċi jiffukaw fuq kwistjoni waħda (eż. qasam ta' negozju, tipi ta' tranżazzjonijiet) fi grupp ta' istituzzjonijiet ta' kreditu tal-istess daqs. Pereżempju, it-TSK jistgħu jitolbu rieżami tematiku ta' kontroll tar-riskju partikolari jew il-proċess ta' governanza fl-istituzzjonijiet. Ir-rieżami tematiku jista' jiġi xprunat ukoll abbażi ta' analiżi mikroprudenzjali u settorjali li tidentifika theddid għall-istabbiltà finanzjarja abbażi ta' setturi ekonomiċi li jkunu qed jiddgħajfu jew it-tixrid ta' prattiki riskjużi fis-settur bankarju.

74

Il-kompożizzjoni tat-tim – f'termini ta' daqs, ħiliet, kompetenza u superjorità – tiġi mfassla apposta għal kull spezzjoni individwali. Il-persunal tat-timijiet ta' spezzjoni jieħu ħsiebu l-BĊE b'kooperazzjoni mill-qrib mal-ANK. Il-kap tat-tim ta' spezzjoni (kap tal-missjoni) u l-ispetturi jinħatru mill-BĊE b'konsultazzjoni mal-ANK. Il-membri tat-TSK jistgħu jipparteċipaw fi spezzjonijiet bħala spetturi, imma mhux bħala kapijiet tal-missjoni, biex jiġi żgurat li l-ispezzjonijiet fuq il-post jitwettqu b'mod indipendenti. Fejn ikun neċessarju u xieraq, il-BĊE jista' jirrikorri għal esperti esterni. Ir-riżultati tal-ispezzjonijiet fuq il-post jiġi rifless f'rapport bil-miktub dwar l-oqsma spezzjonati u l-konkluzjonijiet. Ir-rapport jiġi ffirmat mill-kap tal-missjoni u jintbagħat lit-TSK u lill-ANK ikkonċernati. Abbażi tar-rapport, it-TSK ikun responsabbli biex jipprepara rakkomandazzjonijiet. It-TSK imbagħad jibgħat

ir-rapport u r-rakkomandazzjonijiet lill-istituzzjoni ta' kreditu u b'mod ġenerali jitlob għal laqgħa ta' għeluq mal-istituzzjoni.

- 75 Skont ir-Regolament tal-MSU, il-BĊE jista' fi kwalunkwe ħin jagħmel użu mis-setgħat investigattivi tiegħu fil-konfront ta' banek anqas sinifikanti. Dawn is-setgħat jinkludu l-possibbiltà li jitwettqu spezzjonijiet fuq il-post.

#### 4.2.7 Ġestjoni tal-kriżijiet

- 76 Bit-traspożizzjoni tad-Direttiva dwar l-Irkupru u r-Riżoluzzjoni tal-Banek (DIRB) fil-liġi nazzjonali, il-BĊE bħala superviżur bankarju jkun jista' jirreaġixxi fil-ħin jekk istituzzjoni ta' kreditu ma tissodisfax, jew x'aktarx tkun se tikser, ir-rekwiżiti tad-DRK IV u jiżgura li l-istituzzjonijiet ta' kreditu jstabilixxu pjanijiet ta' rkupru affidabbli.
- 77 Il-BĊE stabbilixxa Diviżjoni tal-Ġestjoni tal-Kriżijiet li għandha l-kompitu li tappoġġa lit-TSK fi żminijiet ta' kriżi. Id-Diviżjoni tal-Ġestjoni tal-Kriżijiet tal-BĊE tagħmel ukoll rieżami tal-pjanijiet ta' rkupru tal-istituzzjonijiet ta' kreditu sinifikanti suġġetti għas-superviżjoni u tagħmel aktar analiżi, u dan jippermetti li jiġu stabbiliti normattivi, isiru kontrolli tal-kwalità u tal-konsistenza u l-appoġġ ta' esperti għat-TSK. Fir-rigward tal-ippjanar ta' riżoluzzjoni, il-MSU għandu rwol konsultattiv skont id-DIRB u r-Regolament tal-MSU. Id-Diviżjoni tal-Ġestjoni tal-Kriżi għandha sehem ewlieni f'dan il-proċess konsultattiv. Barra minn hekk, id-Diviżjoni tal-Ġestjoni tal-Kriżi tal-BĊE u t-TSK jipparteċipaw fi Gruppi tal-Ġestjoni tal-Kriżi stabbiliti għal banek speċifiċi (ara l-Kaxxa 6).

#### Kaxxa 6

#### Gruppi tal-Ġestjoni tal-Kriżi u Gruppi tal-Istabbiltà Transkonfinali

Matul l-aħħar ftit snin, ġew stabbiliti għadd ta' gruppi u ġew konklużi ftehimiet bil-għan li tiżdied il-kooperazzjoni u l-koordinazzjoni bejn partijiet differenti (eż. ANK, banek ċentrali nazzjonali, awtoritajiet tar-riżoluzzjoni). L-iskop sottostanti kien li tissaħħaħ il-preparazzjoni tal-partijiet kollha involuti fi żminijiet normali u biex tiżdied l-abbiltà tagħhom li jaġixxu fil-ħin u b'mod effettiv f'sitwazzjoni ta' kriżi. Fil-MSU, ir-rappreżentanti tad-Diviżjoni tal-Ġestjoni tal-Kriżi tal-BĊE u t-TSK jipparteċipaw fi Gruppi tal-Ġestjoni tal-Kriżi (GGK) u fi Gruppi tal-Istabbiltà Transkonfinali (GIT). F'kazijiet meta l-MSU jservi bħala l-awtorità superviżorja tal-pajjiż ta' oriġini, id-Diviżjoni tal-Ġestjoni tal-Kriżi u t-TSK ikunu responsabbli b'mod konġunt għal dawn il-gruppi.

## 1. Gruppi tal-Ġestjoni tal-Kriżi

Skont il-Key Attributes of Effective Resolution Regimes for Financial Institutions,<sup>16</sup> ippubblikati mill-Bord għall-Istabbiltà Finanzjarja (FSB) f'Ottubru 2011, l-awtoritajiet domiciljari u l-awtoritajiet ospitanti ewlenin tal-Istituzzjonijiet Finanzjarji Globali ta' Importanza Sistemika (G-SIFI) kollha għandu jkollhom GĠK. L-objettiv ta' dawn il-gruppi huwa li jsaħħu l-koordinazzjoni u l-kooperazzjoni bejn l-awtoritajiet domiciljari u dawk ospitanti ta' G-SIFI fir-rigward tal-preparazzjoni għal ġestjoni effettiva u/jew riżoluzzjoni ta' istituzzjoni, u l-facilitazzjoni tagħhom, fil-każ ta' kriżi finanzjarja transkonfinali li taffettwa lid-ditta. L-awtoritajiet superviżorji, il-banek ċentrali, l-awtoritajiet tar-riżoluzzjoni, il-ministeri tal-finanzi u l-awtoritajiet pubbliċi responsabbli għal skemi ta' garanzija ta' ġurisdizzjonijiet li jkunu domiciljari jew ospitanti għal entitajiet tal-grupp sinifikanti għar-riżoluzzjoni tiegħu għandhom jippartecipaw fi GĠK u għandhom jikkooperaw mill-qrib mal-awtoritajiet f'ġurisdizzjonijiet oħra fejn id-ditti jkollhom preżenza sistemika. Peress li l-GĠK huma responsabbli għall-kompiti ta' rkupru u riżoluzzjoni, pereżempju pjaniet ta' rkupru u riżoluzzjoni, dawn għandhom jiġu ppreseduti b'mod kongunt minn rappreżentant tal-awtorità ta' superviżjoni u rappreżentat tal-awtorità tar-riżoluzzjoni.

## 2. Gruppi tal-Istabbiltà Transkonfinali

FI-2008 ġie ffirmat Memorandum ta' Qbil (MtQ) fil-livell tal-UE, li introduċa l-Ftehimiet ta' Kooperazzjoni Volontarja Speċifika (FKVS) fost il-partijiet bi tħassib ta' stabbiltà finanzjarja komuni li jirriżulta mill-preżenza ta' grupp finanzjarju wieħed jew aktar. Skont il-MtQ, il-partijiet rilevanti għall-FKVS jistgħu jaqblu, fost affariet oħra, li jistabbilixxu u jużaw GIT bħala forum ta' kooperazzjoni sabiex isaħħu l-preparazzjoni tagħhom biex jirreaġixxu għal kriżi u biex jiffacilitaw il-ġestjoni u/jew ir-riżoluzzjoni ta' kriżi finanzjarja transkonfinali.

### 4.2.8 Użu ta' miżuri u setgħat superviżorji

78

Il-BĊE għandu s-setgħa li jitlob lil istituzzjonijiet ta' kreditu sinifikanti fi Stati Membri parteċipanti jieħdu passi fi stadju bikri biex jindirizzaw problemi fir-rigward tal-konformità ma' rekwiżiti prudenzjali, is-solidità tal-amministrazzjoni, u s-suffiċjenza tal-kopertura tar-riskji sabiex tiġi żgurata l-vijabbiltà tal-istituzzjoni ta' kreditu. Qabel ma jagħmel użu mis-setgħat superviżorji tiegħu fir-rigward ta' istituzzjonijiet ta' kreditu sinifikanti, il-BĊE jista' l-ewwel jindirizza l-problemi

<sup>16</sup> [http://www.financialstabilityboard.org/publications/r\\_111104cc.pdf](http://www.financialstabilityboard.org/publications/r_111104cc.pdf)

informalment, pereżempju billi jagħmel laqgħa mal-amministrazzjoni tal-istituzzjoni ta' kreditu jew permezz ta' ittra ta' intervent.

- 79 It-tip ta' azzjoni meħuda jiddependi minn kemm ikunu serji n-nuqqasijiet, iż-żmien meħtieġ, kemm tkun konxja l-istituzzjoni ta' kreditu, il-kapaċità u l-affidabbiltà tal-korpi korporattivi, u d-disponibbiltà ta' riżorsi umani, tekniċi u ta' kapital fl-istituzzjoni ta' kreditu. Jekk l-azzjoni tkun ibbażata fuq il-liġi nazzjonali ta' Stat Membru parteċipanti, l-ANK rispettiva tista' tintalab appoġġ biex jiġi żgurat li jkunu koperti l-prerekwiżiti legali kollha.
- 80 Is-setgħat superviżorji jikkonsistu minn miżuri kkaratterizzati minn intensità dejjem akbar f'termini ta' kontenut u forma u jistgħu jimplikaw:
- l-elekar preċiż tal-għanijiet u ż-żmien li fih iridu jintlaħqu, filwaqt li l-istituzzjoni ta' kreditu tiġi f'data, fuq ir-responsabbiltà tagħha stess, bil-kompitu li tidentifika l-aktar miżuri effettivi mingħar ma tinforza limiti jew regoli li mhumiex dawk stabbiliti fil-qafas legali;
  - l-adozzjoni ta' miżuri speċifiċi għal skopijiet prudenzjali, b'ħar-rekwiżit li l-istituzzjoni ta' kreditu tiegħu azzjonijiet speċifiċi li jikkonċernaw kwistjonijiet regolatorji (organizzazzjoni tal-ġestjoni tar-riskji u l-kontrolli interni, adegwatezza tal-kapital, parteċipazzjonijiet permissibbli, limitazzjoni tar-riskji, divulgazzjoni) inkella limiti jew projbizzjonijiet operazzjonali;
  - l-użu ta' setgħat ta' intervent legali oħra maħsuba biex jikkoreġu jew jirriżolvu irregolaritajiet, nuqqas ta' azzjoni jew negliġenza speċifika;
  - l-obbligu għal istituzzjoni ta' kreditu li tippreżenta pjan li jerġa' jdaħħal konformità mar-rekwiżiti superviżorji.
- 81 L-użu ta' setgħat superviżorji jiġi mmonitorjat permezz ta' evalwazzjoni fil-ħin mill-BĊE tal-konformità tal-istituzzjoni ta' kreditu mar-rakkomandazzjonijiet, il-miżuri superviżorji jew deċiżjonijiet superviżorji oħra imposti fuqha. Is-segwitu jkun ibbażat fuq attivitajiet superviżorji kontinwi u spezzjonijiet fuq il-post; il-BĊE jirreaġixxi jekk jiġi identifikat nuqqas ta' konformità. Il-proċeduri ta' monitoraġġ jiżguraw li l-BĊE jindirizza b'mod adegwat kwalunkwe sejba ta' irregolarità jew insuffiċjenza f'istituzzjoni ta' kreditu fl-implimentazzjoni tal-miżuri superviżorji, u b'hekk jiġi mmitigat ir-riskju ta' falliment tal-istituzzjoni ta' kreditu.

#### 4.2.9 Infurzar u sanzjonijiet

- 82 Jekk ikunu nkisru rekwiżiti regolatorji, is-superviżur jista' jimponi sanzjonijiet fuq l-istituzzjonijiet ta' kreditu u/jew l-amministrazzjoni tagħhom. Il-BĊE jista' jimponi penalitajiet amministrattivi monetarji fuq l-istituzzjonijiet ta' kreditu sa darbtejn l-ammont tal-profitti miksuba jew it-telf evitat minħabba l-ksur meta dawn ikunu jistgħu jiġu ddeterminati, jew sa 10% tal-valur totali tal-fatturat fis-sena preċedenti ta' negozju. Barra minn hekk, fil-każ ta' ksur ta' deċiżjoni jew regolament superviżorju tal-BĊE, il-BĊE jista' jimponi ħlas perjodiku ta' penali bil-għan li jġiegħel lill-persuni kkonċernati jikkonformaw mad-deċiżjoni jew ir-regolament superviżorji preċedenti tal-BĊE. Il-ħlas perjodiku ta' penali jiġi

kkalkulat kuljum sa ma l-persuni kkonċernati jikkonformaw mad-deċiżjoni jew ir-regolament superviżorji tal-BĊE, sakemm il-penali perijodika tiġi imposta għal perjodu ta' mhux aktar minn sitt xhur.

83 Id-Diviżjoni tal-Infurzar u s-Sanzjonijiet tal-BĊE tinvestiga, fl-ispirtu ta' investigazzjoni u teħid tad-deċiżjonijiet trasparenti, ksur allegat mill-istituzzjonijiet ta' kreditu tal-liġi tal-UE applikabbli direttament, tal-liġi nazzjonali li tittrasponi d-direttivi tal-UE jew ir-regolamenti u d-deċiżjonijiet tal-BĊE, osservat minn TSK matul is-superviżjoni minn jum għal jum. F'dan il-każ, it-TSK jistabbilixxi l-fatti u jirreferi l-każ lid-Diviżjoni tal-Infurzar u s-Sanzjonijiet għal segwitu. Id-Diviżjoni tal-Infurzar u s-Sanzjonijiet taġixxi indipendentement mill-Bord Superviżorju biex tiżgura l-imparzjalità tal-membri tal-Bord Superviżorju meta jadottaw deċiżjoni ta' sanzjoni.

84 Id-Diviżjoni tal-Infurzar u s-Sanzjonijiet hija responsabbli wkoll għall-ipproċessar ta' rapporti ta' ksur tal-liġi tal-UE rilevanti minn istituzzjonijiet ta' kreditu jew awtoritajiet kompetenti (inkluż il-BĊE) fl-Istati Membri parteċipanti. Il-BĊE stabbilixxa mekkaniżmu ta' rappurtar sabiex jinkoraġġixxi u jippermetti lill-persuni li jkunu jafu bi ksur potenzjali ta' liġi tal-Unjoni rilevanti minn entitajiet issorveljati u awtoritajiet kompetenti jirrapportaw tali ksur lill-BĊE. Dawn ir-rapporti dwar ksur huma għodda effettiva biex jiġu skoperti incidenti ta' mġiba kummerċjali ħażina.

### 4.3 Superviżjoni ta' istituzzjonijiet anqas sinifikanti

85 Il-MSU għandu l-għan li jiżgura li l-politika tal-UE relatata mas-superviżjoni prudenzjali tal-istituzzjonijiet ta' kreditu tiġi implimentata b'mod koerenti u effettiv, li s-sett uniku ta' regoli għas-servizzi finanzjarji jiġi applikat bl-istess mod għall-istituzzjonijiet ta' kreditu fl-Istati Membri kollha kkonċernati, u li l-istituzzjonijiet ta' kreditu jiġu suġġetti għal superviżjoni tal-ogħla kwalità li ma tkunx ristretta minn kunsiderazzjonijiet mhux prudenzjali. Barra minn hekk, l-esperjenza tal-kriżi finanzjarja wriet li istituzzjonijiet ta' kreditu iżgħar jistgħu wkoll ikunu ta' theddida għall-istabbiltà finanzjarja. Il-BĊE għalhekk għandu jkollu s-setgħa jeżerċita kompiti superviżorji b'rabta mal-istituzzjonijiet ta' kreditu u l-fergħat, stabbiliti fi Stati Membri parteċipanti tal-istituzzjonijiet ta' kreditu stabbiliti fi Stati Membri mhux parteċipanti. Dawn l-oġettivi jistgħu jintlaħqu biss permezz ta':

- kollaborazzjoni in bona fede bejn l-ANK u l-BĊE;
- skambju ta' informazzjoni effettiv fil-MSU;
- armonizzazzjoni taż-żewġ proċessi u konsistenza tar-riżultati superviżorji.

86 L-ANK huma responsabbli għas-superviżjoni diretta ta' istituzzjonijiet anqas sinifikanti (flief il-proċeduri komuni, li huma responsabbiltà kongunta tal-BĊE u l-ANK).<sup>17</sup> Dawn jippjanaw u jwettqu l-attivitajiet superviżorji kontinwi taġħhom skont il-qafas u l-metodoloġiji komuni maħluqa għall-MSU. Meta jagħmlu dan, l-ANK jieħdu inkunsiderazzjoni l-istrategija superviżorja globali tal-MSU bl-użu tar-

<sup>17</sup> Ara l-Grafika 7 u l-Artikoli 14 u 15 tar-Regolament tal-MSU fir-rigward tal-awtorizzazzjoni, l-akkwiżizzjonijiet ta' parteċipazzjonijiet kwalifikati u l-irtirar ta' awtorizzazzjoni.

riżorsi u l-proċeduri tat-teħid tad-deċiżjonijiet tagħhom stess.<sup>18</sup> L-attivitajiet kontinwi jinkludu l-organizzazzjoni ta' laqgħat mal-amministrazzjoni superjuri ta' istituzzjonijiet anqas sinifikanti, it-tweġġ ta' analiżi tar-riskji regolari fil-pajjiż ikkonċernat kif ukoll l-ippjanar u t-tweġġ ta' spezzjonijiet fuq il-post. L-ANK ikompli wkoll iwettqu superviżjoni f'oqsma li mhumiex koperti mir-Regolament tal-MSU.

- 87 Anke jekk l-ANK għandhom ir-responsabbiltà primarja għall-organizzazzjoni u t-tweġġ tas-superviżjoni ta' istituzzjonijiet anqas sinifikanti, il-persunal tal-BĊE jista' jipparteċipa wkoll f'ċerti attivitajiet, pereżempju fl-ispezzjonijiet fuq il-post. Minbarra li jipprovdni kompetenza u appoġġ lill-ANK, dan jippromwovi u jiffacilita l-iskambju tal-persunal bejn l-ANK (kif ukoll bejn l-ANK u l-BĊE) u jgħin biex titrawwem kultura superviżorja komuni fil-MSU.
- 88 Fl-istess ħin, il-BĊE huwa responsabbli għall-funzjonament effettiv u konsistenti tal-MSU u huwa fdat bir-responsabbiltà ta' sorveljanza sabiex jiġi żgurat li l-attivitajiet superviżorji mwettqa mill-ANK ikunu tal-ogħla kwalità u li r-rekwiżiti superviżorji fuq l-istituzzjonijiet ta' kreditu kollha koperti mill-MSU jkunu konsistenti. Dan il-kompitu jitwettaq mid-Direttorat Ġenerali tas-Superviżjoni Mikroprudenzjali III tal-BĊE.
- 89 Id-DĠ Superviżjoni Mikroprudenzjali III tal-BĊE jilħaq dawn l-oġġettivi billi japplika l-approċċi superviżorji żviluppatti mid-DĠ Superviżjoni Mikroprudenzjali IV għal istituzzjonijiet ta' kreditu sinifikanti b'mod proporzjonali. Id-DĠ Superviżjoni Mikroprudenzjali III jinkludi tliet diviżjonijiet:
- Id-Diviżjoni tas-Sorveljanza Superviżorja u r-Relazzjonijiet tal-ANK hija responsabbli għall-kooperazzjoni mal-ANK u tissorvelja l-approċċi superviżorji tagħhom fil-konfront ta' istituzzjonijiet anqas sinifikanti bl-oġġettiv li jiġu żgurati standards għolja ta' superviżjoni u li tiġi appoġġata l-applikazzjoni konsistenti tal-proċessi u l-proċeduri superviżorji mill-ANK, u hekk isservi ta' punt ta' kuntatt primarju għall-ANK mal-BĊE bħala s-superviżur bankarju. Id-Diviżjoni tiegħu ħsieb ukoll l-assigurazzjoni tal-kwalità fir-rigward tal-proċessi superviżorji fl-ANK b'kuntatt mad-DĠ Superviżjoni Mikroprudenzjali IV (diviżjonijiet orizzontali u speċjalizzati).
  - Id-Diviżjoni tas-Sorveljanza Istituzzjonali u Settorjali – b'kooperazzjoni mad-DĠ Superviżjoni Mikroprudenzjali IV – timmonitorja subsetturi bankarji speċifiċi (eż. banek ta' tfaddil, banek kooperattivi) u istituzzjonijiet individwali fost l-istituzzjonijiet anqas sinifikanti skont il-klassifikazzjoni tal-klassifika tal-prijorità tagħhom (jiġifieri l-evalwazzjoni tar-riskji u l-impatt) u torganizza rieżami tematiku. Din tevalwa wkoll jekk il-BĊE għandux jieħu f'idejha is-superviżjoni diretta ta' istituzzjoni speċifika u tipparteċipa – b'kooperazzjoni mad-DĠ Superviżjoni Mikroprudenzjali IV – f'ieżami fuq il-post tal-istituzzjonijiet anqas sinifikanti. Barra minn hekk, din hija responsabbli għall-attivitajiet tal-ġestjoni tal-kriżi relatati mal-istituzzjonijiet anqas sinifikanti.

<sup>18</sup> Ir-Regolament Qafas tal-MSU jiddefinixxi s-sitwazzjonijiet meta abbozzi ta' deċiżjonijiet għandhom jiġu nnotifikati lill-BĊE qabel ma jiġu indirizzati lill-istituzzjonijiet anqas sinifikanti.



- Id-Divizjoni tal-Analiżi u l-Appoġġ Metodoloġiku tiżviluppa u żżomm il-metodoloġija, abbażi tal-approċċ superviżorju żviluppat mid-DĠ Superviżjoni Mikroprudenzjali IV, għall-klassifikazzjoni ta' istituzzjonijiet anqas sinifikanti u l-applikazzjoni tas-SER u l-PSRE għalihom. Hija responsabbli wkoll għar-rappurtar superviżorju regolari dwar istituzzjonijiet anqas sinifikanti u għas-sorveljanza tar-riskji u l-vulnerabbiltajiet tas-subsetturi bankarji.

90 It-taqsimiet li ġejjin jipprovdu deskrizzjoni fil-qosor tal-proċessi u l-proċeduri mwettqa mill-BĊE b'rabta mas-superviżjoni ta' istituzzjonijiet anqas sinifikanti.

#### 4.3.1 Ġbir ta' informazzjoni

91 L-istituzzjonijiet ta' kreditu fl-Ewropa huma interkonnessi permezz tas-self fuq perjodu ta' żmien qasir u twil reċiproku tagħhom u l-attivitajiet kummerċjali tagħhom. Huwa importanti, għaldaqstant, li titwettaq analiżi fil-livell settorjali usa', pereżempju biex jitqiesu l-effetti possibbli ta' kontaġġu u biex jiġi evalwat it-tip ta' miżuri politiċi superviżorji li l-BĊE u l-ANK għandhom jieħdu fir-rigward ta' istituzzjonijiet anqas sinifikanti.

92 Biex ikun jista' jeżerċita l-funzjoni ta' sorveljanza tiegħu u jiżgura stabbiltà finanzjarja fiż-żona tal-euro, il-BĊE jirċievi regolarment informazzjoni kwantitattiva u kwalitattiva dwar l-istituzzjonijiet anqas sinifikanti. Din l-informazzjoni tiġi pprovduta bl-użu ta' proċeduri ta' rapportar iddefiniti bejn il-BĊE u l-ANK. L-informazzjoni riċevuta tippermetti lill-BĊE jidentifika riskji partikolari f'istituzzjonijiet individwali u jwettaq analiżi tas-settur kollu, li min-naħa tagħha tappoġġa l-oġettivi superviżorji globali tal-BĊE. Abbażi tal-analiżi, il-BĊE jkun jista' jidentifika wkoll l-oqsma fejn ir-regolamenti tal-BĊE, il-linji gwida jew l-istruzzjonijiet ġenerali huma meħtieġa biex tiġi żgurata konsistenza fis-superviżjoni u l-applikazzjoni ta' standards superviżorji għolja.

93 Minbarra l-informazzjoni regolari li tasal għand l-ANK (inkluż ir-rappurtar superviżorju lill-awtoritajiet kompetenti) u b'kunsiderazzjoni tal-prinċipju tal-proporzjonalità, il-BĊE jista' jitlob ukoll informazzjoni addizzjonali dwar l-istituzzjonijiet anqas sinifikanti, b'mod ġenerali mingħand l-ANK, skont kif ikun meħtieġ biex jeżerċita l-kompitu ta' sorveljanza tiegħu.

#### 4.3.2 Attivitajiet ta' sorveljanza

94 Il-BĊE huwa responsabbli għat-twettiq tas-sorveljanza ġenerali tal-attivitajiet superviżorji tal-ANK biex jiġi żgurat it-twettiq adegwat u armonizzat tas-superviżjoni tal-istituzzjonijiet anqas sinifikanti. L-attivitajiet ta' sorveljanza jistgħu jitwettqu, pereżempju, permezz ta' rieżami ta' temi speċifiċi (eż. oqsma ta' riskju) fl-ANK kollha jew f'kampjun tagħhom. Dawn jipprovdu ħarsa mill-qrib lejn is-superviżjoni tal-ANK fil-livell tal-istituzzjonijiet individwali jew tal-kategoriji ta' istituzzjonijiet simili.



- 95 Barra minn hekk, l-ANK jipprovdu abbozzi ta' deċiżjonijiet u proċeduri superviżorji materjali lill-BĊE. L-iskop ta' dawn id-deċiżjonijiet u l-proċeduri huwa ddefinit fir-Regolament Qafas tal-MSU. Dawn huma proċeduri li jkollhom impatt importanti fuq l-istituzzjonijiet anqas sinifikanti kif ukoll fuq it-tneħħija tal-membri tal-bordijiet amministrattivi ta' istituzzjonijiet anqas sinifikanti u l-ħatra ta' manigers speċjali. Jiġi mfittex bilanċ bejn il-provvediment ta' informazzjoni lill-BĊE dwar attivitajiet tal-ANK kruċjali għall-integrità tal-MSU u l-evitar ta' notifikazzjoni żejda lill-BĊE. L-ANK iridu jinfurmaw ukoll lill-BĊE jekk is-sitwazzjoni finanzjarja ta' istituzzjoni anqas sinifikanti tkun qiegħda tiddeterjora b'mod rapidu u importanti.
- 96 L-ANK jirrapportaw regolarment lill-BĊE dwar l-istituzzjonijiet anqas sinifikanti f'format iddefinit mill-BĊE. Barra minn hekk, ġew stabbiliti xi proċeduri ta' rapportar *ex post* u skonthom l-ANK jirrapportaw regolarment dwar il-miżuri li jkun u ħadu u l-prestazzjoni tal-kompiti tagħhom fir-rigward tal-istituzzjonijiet anqas sinifikanti.
- 97 Il-BĊE jeżamina mill-ġdid ukoll kif l-ANK japplikaw l-istandards, il-proċessi u l-proċeduri superviżorji tal-MSU, bħall-PSRE, fir-rigward tal-istituzzjonijiet anqas sinifikanti. Is-sorveljanza tal-proċessi tinkludi l-evalwazzjoni ta' jekk l-istandards jiġux applikati b'mod armonizzat u l-verifika ta' jekk sitwazzjonijiet komparabbli jwasslux għal riżultati komparabbli fil-MSU. Il-BĊE jista' jirrakkomanda wkoll bidliet għall-oqsma fejn hija meħtieġa aktar armonizzazzjoni u, meta jkun xieraq, jista' jiżviluppa wkoll standards fir-rigward ta' prattiki superviżorji. L-attivitajiet ta' sorveljanza tal-BĊE huma evalwazzjoni kollaborattiva ta' jekk u kif l-istandards u l-proċessi tal-MSU jistgħu jittejbu biex jintlaħaq l-għan komuni ta' superviżjoni armonizzata u effettiva fil-MSU.

### 4.3.3 Setgħat ta' intervent tal-BĊE

- 98 Il-BĊE, b'kooperazzjoni mal-ANK, jiddetermina regolarment jekk istituzzjoni tbiddilx l-istat tagħha minn "anqas sinifikanti" għal "sinifikanti" billi tissodisfa xi wieħed mill-kriterji stabbiliti fir-Regolament tal-MSU (ara l-Kaxxa 1) jew viċeversa u jiddeċiedi li jieħu f'idejha responsabbiltajiet superviżorji għal istituzzjonijiet individwali anqas sinifikanti minn ANK waħda jew aktar kif xieraq jew li jtemm is-superviżjoni diretta.
- 99 Il-BĊE jista' wkoll fi kwalunkwe ħin b'inizjattiva proprja, wara li jikkonsulta l-ANK, jiddeċiedi li jeżerċita direttament superviżjoni fuq istituzzjonijiet anqas sinifikanti meta jkun neċessarju biex tiġi żgurata applikazzjoni konsistenti ta' standards superviżorji għolja, pereżempju jekk l-istruzzjonijiet tal-BĊE ma jkunux ġew segwiti mill-ANK u għalhekk l-applikazzjoni konsistenti ta' standards superviżorji għolja tkun giet compromessa. Għandu jiġi nnutat li d-deterjorazzjoni tal-kundizzjoni finanzjarja ta' istituzzjoni anqas sinifikanti jew il-bidu ta' proċedimenti tal-ġestjoni tal-kriżi mhumiex neċessarjament raġunijiet biex il-BĊE jieħu f'idejha is-superviżjoni mingħand l-ANK responsabbli.

## 4.4 Kwalità globali u kontroll tal-ippjanar

100 Is-supervizjoni kemm ta' istituzzjonijiet sinifikanti kif ukoll ta' dawk anqas sinifikanti teħtieġ mekkaniżmi globali li jiżguraw li l-approċċ tal-MSU għas-supervizjoni jibqa' konsistenti u tal-ogħla kwalità fl-entitajiet isissorveljati kollha. Dan jimplika li jiġi evitat tagħwiġ bejn iż-żewġ settijiet ta' istituzzjonijiet ta' kreditu filwaqt li jiġu applikati approċċi superviżorji u l-prinċipju tal-proporzjonalità b'mod strutturat.

### 4.4.1 Assigurazzjoni tal-kwalità

101 L-għan tal-assigurazzjoni tal-kwalità huwa li tiġi evalwata l-applikazzjoni konsistenti tal-qafas metodoloġiku komuni u li jiġi żgurat li jkun hemm konformità miegħu. Barra minn hekk, l-assigurazzjoni tal-kwalità timmonitorja l-kwalità tal-prattiki superviżorji. Il-kontroll tal-kwalità orizzontali tat-TSK jitwettaq minn diviżjoni apposta fid-DĠ Superviżjoni Mikroprudenzjali IV, filwaqt li l-assigurazzjoni tal-kwalità tas-supervizjoni tal-istituzzjonijiet anqas sinifikanti min-naħa tal-ANK titwettaq mid-Diviżjoni tas-Sorveljanza Superviżorja u r-Relazzjonijiet mal-ANK tal-BĊE fid-DĠ Superviżjoni Mikroprudenzjali III.

102 Dan huwa aktar importanti peress li l-MSU jopera fl-Istati Membri parteċipanti kollha u jinvolvi kemm superviżuri nazzjonali kif ukoll il-BĊE. L-għan prinċipali tal-assigurazzjoni tal-kwalità huwa li jiġi identifikat potenzjal ta' titjib għall-metodoloġiji, l-istandards u l-politiki superviżorji.

### 4.4.2 Kontroll tal-ippjanar

103 Fir-rigward ta' istituzzjonijiet sinifikanti, id-Diviżjoni tal-Ippjanar u l-Koordinazzjoni tal-Programmi ta' Eżami Superviżorju (PES) tal-BĊE tiċċekkja regolarment biex tara jekk il-kompiti speċifikati fil-PES ikunux ġew issodisfati mit-TSK u titlob azzjonijiet korrettivi jekk ikun meħtieġ. Għall-istituzzjonijiet anqas sinifikanti, l-ippjanar superviżorju jitwettaq mill-ANK u, meta jkun neċessarju, jiġi ssorveljat mid-DĠ Superviżjoni Mikroprudenzjali III. Barra minn hekk, il-PES jiġu mfasla u aġġornati abbażi tal-konkluzjonijiet li jkunu tteħdu f'perjodi preċedenti. Il-konkluzjonijiet jiġu diskussi mal-partijiet involuti bil-għan li jitjiebu u jiġu armonizzati aktar l-attivitajiet futuri.

## 5 Abbrevjazzjonijiet

ABE	Awtorità Bankarja Ewropea
ASE	Awtoritajiet Superviżorji Ewropej
BĊE	Bank Ċentrali Ewropew
BĊN	bank/banek ċentrali nazzjonali
BERS	Bord Ewropew dwar ir-Riskju Sistemiku
CRR	Regolament dwar ir-Rekwiżiti ta' Kapital
DIRB	Direttiva dwar l-Irkupru u r-Riżoluzzjoni tal-Banek
DRK IV	Direttiva dwar ir-Rekwiżiti ta' Kapital
ESFS	Sistema Ewropea ta' Superviżjoni Finanzjarja
FSB	Bord għall-Istabbiltà Finanzjarja
G-SIFIs	Istituzzjonijiet Finanzjarji Globali ta' Importanza Sistemika
GĠK	Grupp tal-Ġestjoni tal-Kriżi
GIT	Grupp tal-Istabbiltà Transkonfinali
ICAAP	Proċess ta' Valutazzjoni Interna dwar l-Adegwatezza tal-Kapital
ILAAP	Proċess ta' Valutazzjoni Interna dwar l-Adegwatezza tal-Likwidità
MES	Mekkanizmu Ewropew ta' Stabbiltà
MSU	Mekkanizmu Superviżorju Uniku
MtQ	Memorandum ta' Qbil
PES	Programm ta' Eżami Superviżorju
PSRE	Proċess Superviżorju ta' Rieżami u Evalwazzjoni
SER	sistema ta' evalwazzjoni tar-riskji
TSK	Tim Superviżorju Kongunt/Timijiet Superviżorji Kongunti
UE	Unjoni Ewropea