

## LA CCNR PUBLIE SON RAPPORT THÉMATIQUE / UNE ÉVALUATION DES NOUVELLES OPPORTUNITÉS DE MARCHÉ POUR LE TRANSPORT FLUVIAL

Ref: CC/CP (22)03

La Commission centrale pour la navigation du Rhin (CCNR) publie, en partenariat avec la Commission européenne (CE), des rapports annuels et semestriels portant sur le marché de la navigation intérieure en Europe. Des rapports thématiques sont aussi publiés et traitent de certains sujets liés au marché de la navigation intérieure. Le nouveau rapport thématique, intitulé « Une évaluation des nouvelles opportunités de marché pour le transport fluvial » peut être téléchargé dans son intégralité au [format pdf](#) (en version anglaise) ou consulté directement en ligne sous [www.inland-navigation-market.org](http://www.inland-navigation-market.org).

### RÉSUMÉ ANALYTIQUE

Pour la navigation intérieure, la conquête de nouveaux marchés devient essentielle dans le cadre d'une transition vers un secteur des transports plus durable et une Europe neutre pour le climat. La navigation intérieure du 21<sup>e</sup> siècle connaît également plusieurs goulets d'étranglement, aussi bien du côté de la demande que de l'offre. Du côté de l'offre, les basses eaux et leurs effets négatifs appellent une diversification des zones d'exploitation des bateaux, tendant vers une logistique accordant une plus large place au transport fluvial en milieu urbain où les niveaux d'eau sont moins critiques. Du côté de la demande, les perspectives qui se dessinent pour plusieurs segments de marchandises laissent présager une saturation, voire un déclin (par exemple, dans le secteur du charbon). Si la transition énergétique entraîne des modifications pour le portefeuille de produits dévolu à la navigation intérieure, elle est également porteuse de nouveaux marchés.

Les nouveaux marchés exigent du secteur de la navigation intérieure certaines adaptations. En effet, ils génèrent, non seulement, une modification du portefeuille de produits, mais aussi de nouveaux types de logistique, de nouveaux types de bateaux et de nouvelles zones d'exploitation. Par exemple, un important nouveau marché, celui du transport fluvial en milieu urbain, entraîne un changement, non seulement dans le type de marchandises transportées (par exemple des colis au lieu de cargaisons en vrac), mais aussi à l'intérieur des zones d'exploitation (la logistique urbaine remplaçant le transport transfrontalier), ainsi que le recours à d'autres prestations logistiques (transport courte distance au lieu du transport longue distance) et à d'autres types de bateaux (petits bateaux au lieu de grands bateaux).

Les nouveaux marchés qui ont été identifiés pour le transport par voies de navigation intérieures sont les suivants :

- 1) le transport urbain de passagers et de marchandises par bateaux de navigation intérieure,
- 2) les nouveaux flux de marchandises stimulés par les stratégies orientées vers l'économie circulaire,

3) le transport d'énergies renouvelables ou de composants pour en assurer la production.

Le rapport montre qu'il existe de nouveaux marchés à fort potentiel pour la navigation intérieure. Cela étant, ils ne sont pas encore suffisamment développés ou ne sont pas encore pleinement exploités par la navigation intérieure. Les défis technologiques, les risques et les incertitudes, ainsi qu'un degré élevé de concurrence intermodale, en sont la cause. Le rapport met en lumière ces facteurs mais décrit aussi de nombreux projets clés menés dans différents nouveaux marchés et zones, où l'on peut faire état de premières expériences concluantes.

Bonne lecture!

### À PROPOS DE L'OBSERVATION ET DE L'APERÇU DU MARCHÉ

*L'Observation du marché et l'Aperçu du marché sont des publications de la CCNR portant sur le marché de la navigation intérieure en Europe. La CCNR publie également un rapport thématique, dont le thème est défini en concertation avec la Commission européenne. Ces analyses de la situation économique, diffusées gratuitement, visent à contribuer à la prise de décision stratégique dans ce secteur en Europe, tant au niveau de la profession et des entreprises qu'au niveau de la politique des transports et des administrations. La collecte et l'analyse de ces données par la CCNR ont fait l'objet dès 2005 d'un cofinancement par la Commission européenne. Cette collaboration fructueuse a permis à la CCNR d'étendre cette activité, qu'elle assurait historiquement depuis presque deux siècles, au-delà de l'espace rhénan en couvrant la globalité du réseau de voies navigables européennes.*

### À PROPOS DE LA CCNR

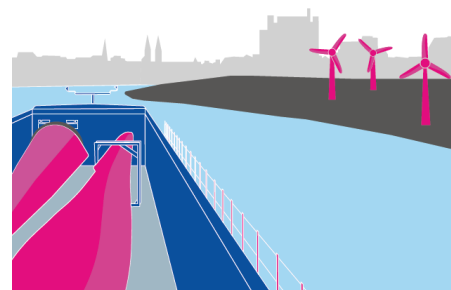
*La Commission centrale pour la navigation du Rhin (CCNR) est une organisation internationale exerçant un rôle réglementaire essentiel pour l'organisation de la navigation sur le Rhin. Elle intervient dans les domaines technique, juridique, économique, social et environnemental. Dans l'ensemble de ses domaines d'action, l'efficacité du transport rhénan, la sécurité, les considérations sociales ainsi que le respect de l'environnement dirigent ses travaux. Au-delà du Rhin, de nombreuses activités de la CCNR concernent aujourd'hui les voies navigables européennes au sens large. Elle travaille étroitement avec la Commission européenne, ainsi qu'avec les autres commissions fluviales et institutions internationales.*

### THEMATIC REPORT

AN ASSESSMENT OF NEW MARKET OPPORTUNITIES FOR INLAND WATERWAY TRANSPORT

PUBLISHED IN

**FEBRUARY 2022**



**CCNR**

COMMISSION CENTRALE  
POUR LA NAVIGATION DU RHIN

**Palais du Rhin**

2, place de la République - CS10023  
F - 67082 Strasbourg Cedex

Tél. **+33 (0)3 88 52 20 10**

Fax +33 (0)3 88 32 10 72

[ccnr@ccr-zkr.org](mailto:ccnr@ccr-zkr.org)

[www.ccr-zkr.org](http://www.ccr-zkr.org)