



ΕΥΡΩΠΑΪΚΟ ΚΟΙΝΟΒΟΥΛΙΟ

2009 - 2014

Έγγραφο συνόδου

A7-0206/2010

24.6.2010

ΕΚΘΕΣΗ

σχετικά με τη συμβολή της περιφερειακής πολιτικής της ΕΕ στην αντιμετώπιση της χρηματοπιστωτικής και οικονομικής κρίσης, με ιδιαίτερη αναφορά στον Στόχο 2 (2009/2234(INI))

Επιτροπή Περιφερειακής Ανάπτυξης

Εισηγήτρια: Ρόδη Κράτσα-Τσαγκαροπούλου

ΠΕΡΙΕΧΟΜΕΝΑ

	Σελίδα
ΠΡΟΤΑΣΗ ΨΗΦΙΣΜΑΤΟΣ ΤΟΥ ΕΥΡΩΠΑΪΚΟΥ ΚΟΙΝΟΒΟΥΛΙΟΥ.....	3
ΑΙΤΙΟΛΟΓΙΚΗ ΕΚΘΕΣΗ.....	11
ΑΠΟΤΕΛΕΣΜΑ ΤΗΣ ΤΕΛΙΚΗΣ ΨΗΦΟΦΟΡΙΑΣ ΣΤΗΝ ΕΠΙΤΡΟΠΗ	20

ΠΡΟΤΑΣΗ ΨΗΦΙΣΜΑΤΟΣ ΤΟΥ ΕΥΡΩΠΑΪΚΟΥ ΚΟΙΝΟΒΟΥΛΙΟΥ

σχετικά με τη συμβολή της περιφερειακής πολιτικής της ΕΕ στην αντιμετώπιση της χρηματοπιστωτικής και οικονομικής κρίσης, με ιδιαίτερη αναφορά στον Στόχο 2 (2009/2234(INI))

Το Ευρωπαϊκό Κοινοβούλιο,

- έχοντας υπόψη το έγγραφο εργασίας της Επιτροπής : "Διαβούλευση για τη μελλοντική στρατηγική Ε.Ε. 2020" (COM(2009)0647),
- έχοντας υπόψη την ανακοίνωση της Επιτροπής "Πολιτική συνοχής: Στρατηγική έκθεση 2010 σχετικά με την υλοποίηση των προγραμμάτων 2007-2013 " (COM(2010)0110),
- έχοντας υπόψη την έκτη έκθεση προόδου της Επιτροπής σχετικά με την οικονομική και κοινωνική συνοχή (COM(2009)0295),
- έχοντας υπόψη την ανακοίνωση της Επιτροπής "Η υλοποίηση της ευρωπαϊκής ανάκαμψης" (COM(2009)0114),
- έχοντας υπόψη την ανακοίνωση της Επιτροπής "Πολιτική συνοχής: επένδυση στην πραγματική οικονομία" (COM(2008)0876),
- έχοντας υπόψη την ανακοίνωση της Επιτροπής "Νέες δεξιότητες για νέες θέσεις εργασίας. Πρόβλεψη και κάλυψη των αναγκών της αγοράς εργασίας και των αναγκών σε δεξιότητες" (COM(2008)0868),
- έχοντας υπόψη την ανακοίνωση της Επιτροπής "Ένα ευρωπαϊκό σχέδιο για την ανάκαμψη της οικονομίας" (COM(2008)0800),
- έχοντας υπόψη την ανακοίνωση της Επιτροπής "Από τη χρηματοπιστωτική κρίση στην ανάκαμψη : ένα ευρωπαϊκό πλαίσιο ανάληψης δράσης" (COM(2008)0706),
- έχοντας υπόψη τη σύσταση του Συμβουλίου σχετικά με την επικαιροποίηση το 2009 των γενικών προσανατολισμών των οικονομικών πολιτικών των κρατών μελών και της Κοινότητας και με την εφαρμογή των πολιτικών απασχόλησης των κρατών μελών (COM(2009)0034),
- έχοντας υπόψη τις εθνικές εκθέσεις στρατηγικής των κρατών μελών για το 2009,
- έχοντας υπόψη τον κανονισμό (ΕΚ) αριθ.1083/2006 του Συμβουλίου περί καθορισμού γενικών διατάξεων για το Ευρωπαϊκό Ταμείο Περιφερειακής Ανάπτυξης, το Ευρωπαϊκό Κοινωνικό Ταμείο και το Ταμείο Συνοχής και την κατάργηση του Κανονισμού (ΕΚ) αριθ. 1260/1999¹,
- έχοντας υπόψη το ψήφισμά του της 11ης Μαρτίου 2009 για την πολιτική συνοχής:

¹ EE L 210, 31.7.2006, σ. 25.

επένδυση στην πραγματική οικονομία¹,

- έχοντας υπόψη τη γνωμοδότηση της Επιτροπής Περιφερειών για την έκτη έκθεση προόδου της Επιτροπής σχετικά με την οικονομική και κοινωνική συνοχή (COTER-IV-027),
 - έχοντας υπόψη τις ευρωπαϊκές οικονομικές προβλέψεις - Φθινόπωρο 2009/Ευρωπαϊκή Οικονομία αριθ. 10. 2009 – ΓΔ Οικονομικών και Χρηματοδοτικών Υποθέσεων – Ευρωπαϊκή Επιτροπή,
 - έχοντας υπόψη την τριμηνιαία έκθεση για τη ζώνη του ευρώ – Τόμος 8 αριθ. 4 (2009) – ΓΔ Οικονομικών και Χρηματοδοτικών Υποθέσεων – Ευρωπαϊκή Επιτροπή,
 - έχοντας υπόψη το άρθρο 48 του Κανονισμού του,
 - έχοντας υπόψη την έκθεση της Επιτροπής Περιφερειακής Ανάπτυξης (A7-0206/2010),
- A. λαμβάνοντας υπόψη ότι μεταξύ του 2000 και του 2006, το 15,2% των Ευρωπαίων (69,8 εκατ.) ζούσε σε περιοχές του Στόχου 2 και επωφελήθηκε χρηματοδότησης συνολικού ύψους 22,5 δις ευρώ (9,6% του συνόλου των πόρων), με δημιουργία 730.000 "ακαθάριστων" θέσεων εργασίας και με τους περισσότερους δείκτες να παρουσιάζουν υψηλές επιδόσεις (απασχόληση, καινοτομία, έρευνα και ανάπτυξη (E&A), ένταση ανθρώπινου δυναμικού, εκπαίδευση και κατάρτιση, διά βίου μάθηση), ενώ αντίθετα σε άλλους δείκτες (άμεσες ξένες επενδύσεις (ΑΞΕ), παραγωγικότητα) σημειώθηκαν χαμηλότερες επιδόσεις από αυτές των περιφερειών σύγκλισης· ως δε προς την εξέλιξη του κατά κεφαλήν ΑΕΠ σε σχέση με το μέσο όρο της ΕΕ, οι εν λόγω περιφέρειες βρίσκονται μεν αρκετά πιο μπροστά (122%) από τις περιφέρειες σύγκλισης (59%), αλλά παρ' όλα αυτά παρουσιάζουν μείωση 4,4% την περίοδο αυτή,
- B. σημειώνοντας ότι με τη μεταρρύθμιση του 2006, ο Στόχος 2 αφορά πλέον στην ενίσχυση της περιφερειακής ανταγωνιστικότητας και απασχόλησης, σε συνολικά 168 περιφέρειες σε 19 κράτη μέλη, δηλαδή για 314 εκατ. κατοίκους, και με χρηματοδότηση για το 2007-2013 συνολικού ύψους 54,7 δις ευρώ (λίγο κάτω του 16% των συνολικών πόρων), και ότι αξίζει να επισημανθεί πως το 74% περίπου αυτού του ποσού προορίζεται για τη βελτίωση της γνώσης και καινοτομίας (33,7%) και για περισσότερες και καλύτερες θέσεις εργασίας (40%),
- Γ. λαμβάνοντας υπόψη ότι, βάσει των τελευταίων προβλέψεων (2009-2011) της Επιτροπής, η κατάσταση στην αγορά εργασίας θα παραμείνει δυσμενής και το ποσοστό ανεργίας θα ανέλθει στο 10,25% στην Ε.Ε., με απώλεια του 2,25% των θέσεων εργασίας για το 2009 και 1,25% για το 2010, με αύξηση ιδίως του κοινωνικού χάσματος στα κράτη μέλη· λαμβάνοντας υπόψη ότι στους τομείς κλειδιά στις περιφέρειες της Ε.Ε. παρατηρείται α) αύξηση των νέων παραγγελιών και της εμπιστοσύνης με βελτίωση της συνολικής εικόνας της βιομηχανίας της Ε.Ε., αν και με ποσοστό παραγωγής 20% χαμηλότερο από το αντίστοιχο στις αρχές του 2008, β) συνέχιση της πτώσης των δραστηριοτήτων του κατασκευαστικού τομέα, και γ) συνέχιση της δυσκολίας πρόσβασης των ΜΜΕ σε μικρο-πιστώσεις/χρηματοδοτήσεις,

¹ Κείμενα που εγκρίθηκαν, Ρ6_ΤΑ(2009)0124.

- Δ. λαμβάνοντας υπόψη ότι, παρόλο που αληθεύει ότι η κρίση έπληξε αρχικά κυρίως τους άνδρες, ο ρυθμός κατάργησης των θέσεων εργασίας είναι επί του παρόντος παρόμοιος για τους άνδρες και τις γυναίκες, οι οποίες, συγκριτικά με τους άνδρες, έχουν μικρότερη παρουσία στην αγορά εργασίας, στην πλειονότητα των κρατών μελών της Ευρωπαϊκής Ένωσης· λαμβάνοντας επίσης υπόψη ότι από άλλες κρίσεις διδαχθήκαμε πως οι γυναίκες διατρέχουν μεγαλύτερο κίνδυνο μη εξεύρεσης εργασίας μετά την απώλεια της θέσης απασχόλησής τους· εκτιμώντας, ακόμη, ότι η ισότητα ανδρών και γυναικών έχει θετικό αντίκτυπο στην παραγωγικότητα και την οικονομική ανάπτυξη, ενώ η συμμετοχή των γυναικών στην αγορά εργασίας αποφέρει πολλά κοινωνικά και οικονομικά οφέλη,
- Ε. υπογραμμίζοντας το γεγονός ότι, με βάση τις εθνικές εκθέσεις στρατηγικής για το 2009, και τη στρατηγική έκθεση της Επιτροπής για το 2010 σχετικά με την πολιτική συνοχής και με την υλοποίηση των προγραμμάτων 2007-2013, τα κράτη μέλη φαίνεται να χρησιμοποίησαν με αρκετά διαφορετικούς τρόπους τα εργαλεία, μέσα και τρόπους διευκόλυνσης της πολιτικής συνοχής που πρότεινε η Επιτροπή για την αντιμετώπιση της κρίσης και για την αύξηση των πραγματικών δαπανών όπως αλλαγές των στρατηγικών κατευθύνσεων, των αξόνων και των χρηματοδοτήσεων για επιχειρησιακά προγράμματα και ανταπόκριση στις απλουστεύσεις των διαδικασιών εφαρμογής,
- ΣΤ. τονίζοντας ότι, από τον Οκτώβριο του 2008, η Επιτροπή πρότεινε μία σειρά μέτρων με σκοπό την επιτάχυνση της εφαρμογής των προγραμμάτων για την πολιτική συνοχής 2007-2013, για την κινητοποίηση όλων των πηγών και μέσων της ώστε να στηριχθούν άμεσα και αποτελεσματικά οι προσπάθειες της ανάκαμψης σε εθνικό και περιφερειακό επίπεδο,
- Ζ. λαμβάνοντας υπόψη ότι η στρατηγική της Επιτροπής για επιτάχυνση των επενδύσεων και απλούστευση των προγραμμάτων πολιτικής συνοχής μέσω συστάσεων προς τα κράτη μέλη και νομοθετικών ή μη νομοθετικών μέτρων βασίζεται σε τρεις άξονες : α) μεγαλύτερη ελαστικότητα για τα προγράμματα συνοχής, β) ενίσχυση της ώθησης των περιφερειών, γ) έξυπνες επενδύσεις για τα προγράμματα συνοχής· σημειώνοντας ότι, για το 2010, από τα 64,3 δις ευρώ που προορίζονται για την απασχόληση και την ανταγωνιστικότητα, 49,4 δις ευρώ πρόκειται να χρησιμοποιηθούν για τη συνοχή (αύξηση κατά 2% σε σχέση με το 2009) και 14,9 δις ευρώ για την ανταγωνιστικότητα (αύξηση κατά 7,9% σε σχέση με το 2009),
1. τονίζει ότι, στο πλαίσιο της παγκόσμιας χρηματοοικονομικής κρίσης και της τρέχουσας οικονομικής επιβράδυνσης, η περιφερειακή πολιτική της ΕΕ αποτελεί πρωταρχικό εργαλείο συμβάλλοντας καθοριστικά στο ευρωπαϊκό σχέδιο για την ανάκαμψη της οικονομίας, αποτελώντας τη μεγαλύτερη κοινοτική πηγή επενδύσεων στην πραγματική οικονομία και παρέχοντας αξιοσημείωτη στήριξη στις δημόσιες επενδύσεις, συμπεριλαμβανομένου του περιφερειακού και του τοπικού επιπέδου· επισημαίνει ότι είναι ουσιώδης η διασφάλιση αποτελεσματικής εξόδου από την κρίση για την επίτευξη μακροπρόθεσμης βιώσιμης ανάπτυξης, μέσω της ενίσχυσης της ανταγωνιστικότητας, της απασχόλησης και της ελκυστικότητας των ευρωπαϊκών περιφερειών·
 2. σημειώνει ότι τα διαρθρωτικά ταμεία αποτελούν ισχυρά εργαλεία, σχεδιασμένα για να βοηθούν τις περιφέρειες στην οικονομική και κοινωνική τους αναδιάρθρωση και στην προώθηση της οικονομικής, κοινωνικής και εδαφικής συνοχής, αλλά και για την

υλοποίηση του ευρωπαϊκού σχεδίου για την ανάκαμψη της οικονομίας και, ειδικότερα, για την ανάπτυξη της ανταγωνιστικότητας, και τη δημιουργία θέσεων εργασίας, υποστηρίζοντας τη συστηματική και αποτελεσματική χρήση τους· επισημαίνει ότι ο στόχος της ανταγωνιστικότητας δεν μπορεί να επιτευχθεί εις βάρος της συνεργασίας και της αλληλεγγύης μεταξύ των περιφερειών·

3. σημειώνει με ικανοποίηση τα θετικά αποτελέσματα που σημειώθηκαν, την περίοδο πριν την οικονομική κρίση, σχετικά με τους περισσότερους δείκτες για τις περιφέρειες του Στόχου 2, δηλ. τις υψηλές επιδόσεις στην απασχόληση, στην καινοτομία, στην έρευνα και ανάπτυξη (E&A), στην ένταση ανθρώπινου δυναμικού, στην εκπαίδευση και κατάρτιση και στη διά βίου μάθηση, επισημαίνει ότι οι επιπτώσεις της κρίσης στην οικονομία δεν πρέπει να οδηγήσουν στη μείωση της στήριξης για την ποσοτική και ποιοτική βελτίωση της απασχόλησης και καλεί για τη βιωσιμότητα αυτών των συγκριτικών πλεονεκτημάτων μέσω της ενίσχυσης των εργαλείων του Στόχου 2·
4. υποστηρίζει ένθερμα τις βασικές προτεραιότητες της στρατηγικής της Ε.Ε. 2020, ιδιαίτερα την έξυπνη, βιώσιμη και χωρίς αποκλεισμούς ανάπτυξη που είναι δυνατή, μεταξύ άλλων, με την εκμετάλλευση νέων μεθόδων επίτευξης βιώσιμης οικονομικής ανάπτυξης μέσω της ψηφιακής οικονομίας, βελτιώνοντας το ρυθμιστικό πλαίσιο με στόχο την ενίσχυση της εδαφικής και κοινωνικής συνοχής και προωθώντας καλύτερες συνθήκες για καλύτερο επιχειρηματικό περιβάλλον, δίκαιο ανταγωνισμό, δημιουργία θέσεων εργασίας, επιχειρηματικότητα και καινοτομία για όλες τις περιφέρειες, ανάπτυξη των ΜΜΕ και υποστήριξη του αναπτυξιακού δυναμικού τους· υποστηρίζει, επίσης, προσπάθειες για περισσότερες και καλύτερες θέσεις εργασίας, με αξιοπρεπείς συνθήκες για άνδρες και γυναίκες και εγγυημένη πρόσβαση σε βασική και ανώτερη κατάρτιση· καλεί για περαιτέρω ενίσχυση αυτών των πολιτικών, συμπεριλαμβανομένων των μέτρων για εκμετάλλευση των πλεονεκτημάτων που προσφέρει η ενιαία αγορά της Ευρώπης, στο πλαίσιο της προσεχούς εμβάθυνσης της στρατηγικής της ΕΕ 2020, διασφαλίζοντας συγχρόνως ότι ο Στόχος 2 θα παραμείνει επικεντρωμένος στην επίτευξη της ενωσιακής εδαφικής συνοχής·
5. σημειώνει με ανησυχία τις αρνητικές κοινωνικές συνέπειες που έχει η κρίση στις περιοχές του Στόχου 2, όπου σημειώνεται αύξηση της ανεργίας, της φτώχειας και του κοινωνικού αποκλεισμού και θίγονται οι πιο ευάλωτες κοινωνικές ομάδες (άνεργοι, γυναίκες, ηλικιωμένοι), και καλεί την Επιτροπή να αναλάβει πρωτοβουλίες στήριξης των ΜΜΕ, για τη διαφύλαξη των υπαρχουσών και τη δημιουργία, όπου είναι δυνατό, νέων θέσεων εργασίας·
6. τονίζει ότι η οικονομική, κοινωνική και εδαφική συνοχή βρίσκεται στο επίκεντρο της στρατηγικής της Ε.Ε. 2020: η πολιτική συνοχής και τα διαρθρωτικά ταμεία αποτελούν βασικά εργαλεία για την επίτευξη των στόχων της έξυπνης, βιώσιμης και χωρίς αποκλεισμούς ανάπτυξης στα κράτη μέλη και τις περιφέρειες·
7. υπογραμμίζει το σημαντικό πρόβλημα του περιορισμού της συμβολής των εθνικών συγχρηματοδοτήσεων στα προγράμματα, γεγονός που έχει συνέπειες για τον Στόχο 2, λόγω των μεγάλων δημοσιονομικών προβλημάτων πολλών κρατών μελών, και στηρίζει την πολιτική της Επιτροπής σχετικά με τη χρήση της κοινοτικής συνδρομής· θεωρεί, επομένως, αναγκαία την τροποποίηση του κανονισμού 1083/2006 με την παρούσα

μορφή, επειδή θεωρεί, ότι η χρηματοδότηση 100% είναι υπερβολική, διότι αφαιρεί από τα κράτη μέλη το κίνητρο να διασφαλίζουν, την αποτελεσματικότητα και την αποδοτικότητα των εγκριθέντων μέτρων, μέσω της εθνικής συγχρηματοδότησης, και συντάσσεται με την άποψη του Συμβουλίου, το οποίο απορρίπτει το λεγόμενο «frontloading» (προεφοδιασμός), όπως ονομάζεται στην υποβληθείσα πρόταση·

8. σημειώνει ότι, σε σύνολο 117 επιχειρησιακών προγραμμάτων χρηματοδοτούμενων από το ΕΚΤ, 13 τροποποιήθηκαν (για Αυστρία, Γερμανία, Ουγγαρία, Ιρλανδία, Λετονία, Λιθουανία, Κάτω Χώρες, Πολωνία, Πορτογαλία, 2 για Ηνωμένο Βασίλειο και 2 για Ισπανία) με στόχο την αντιμετώπιση συγκεκριμένων αναγκών λόγω της κρίσης, και καλεί την Επιτροπή να υποβοηθήσει τα κράτη μέλη ώστε να χρησιμοποιούν τη διαθέσιμη αυτή ευελιξία επαναπροσδιορισμού των επιχειρησιακών προγραμμάτων τους και να προβαίνουν σε ευρεία και την ταχύτερη δυνατή ενημέρωση των ενδιαφερόμενων περιφερειακών και τοπικών παραγόντων, με στόχο την ενίσχυση, βραχυπρόθεσμα, ειδικών ομάδων και κατηγοριών που διατρέχουν κίνδυνο·
9. παρατηρεί ότι η έκτη έκθεση προόδου σχετικά με την οικονομική και κοινωνική συνοχή αποτυπώνει τις διαφορετικές κοινωνικοοικονομικές συνθήκες των τριών τύπων περιφερειών, ιδίως όσον αφορά την ικανότητά τους για δημιουργικότητα και καινοτομία, καθώς και την επιχειρηματικότητά τους. Η παρούσα οικονομική κρίση αλλά και οι διαφορετικές μεταβλητές που επηρεάζουν τις δυνατότητες περιφερειακής ανάπτυξης (δημογραφία, προσβασιμότητα, ικανότητα καινοτομίας, κ.λπ.) αποτελούν παράγοντες που αναδεικνύουν την ύπαρξη σημαντικών δεδομένων, τα οποία κρίνεται σκόπιμο να ληφθούν υπόψη για την αξιολόγηση της κατάστασης των τοπικών και περιφερειακών οικονομιών και για τη διαμόρφωση μιας αποτελεσματικής πολιτικής συνοχής·
10. στηρίζει την πρόταση του Συμβουλίου σχετικά με την αύξηση, για το έτος 2010, των προκαταβολών του ΕΚΤ και του Ταμείου Συνοχής κατά 4% και 2% αντιστοίχως, αλλά μόνο για τα κράτη μέλη των οποίων το ΑΕΠ έχει παρουσιάσει μείωση άνω του 10% ή τα οποία έχουν λάβει ενισχύσεις από το ΔΝΤ για τη σταθεροποίηση του ισοζυγίου πληρωμών τους· καλεί την Επιτροπή να εξετάσει την αιτία της καθυστέρησης όσον αφορά την εφαρμογή και να αναζητήσει ευέλικτες λύσεις όσον αφορά τους κανόνες N+2 / N+3 ούτως ώστε τα κράτη μέλη να μη χάσουν τις ενισχύσεις·
11. λυπάται που η Έκτη έκθεση προόδου της Επιτροπής σχετικά με την οικονομική και κοινωνική συνοχή δεν περιλαμβάνει συγκεκριμένα ποιοτικά και ποσοτικά στοιχεία για τις βραχυπρόθεσμες και μακροπρόθεσμες επιπτώσεις της χρηματοοικονομικής κρίσης στις περιφέρειες της Ε.Ε. και, ειδικότερα, στους σημαντικότερους οικονομικούς και κοινωνικούς δείκτες· καλεί συνεπώς την Επιτροπή να παρουσιάσει ειδική έκθεση/μελέτη για τις συνέπειες της χρηματοοικονομικής κρίσης στις περιφέρειες της Ε.Ε., και, ειδικότερα, στις περιφέρειες του Στόχου 2, και σε εκείνες που βρίσκονται στο στάδιο της σταδιακής κατάργησης της ενίσχυσης, καθώς και για το ενδεχόμενο όξυνσης ή άμβλυνσης των περιφερειακών ανισοτήτων στο πλαίσιο της κρίσης· σημειώνει ότι οι αξιολογήσεις αυτές πρέπει να εκπονηθούν δίχως καθυστέρηση, ούτως ώστε να γίνει δυνατή η αντιμετώπιση ανεπιθύμητων εξελίξεων και ότι μπορούν να χρησιμοποιηθούν ως βάση σχετικά με πρόταση για τη συνέχιση του Στόχου 2 στις περιφέρειες στις οποίες δύναται να προσδώσει προστιθέμενη αξία στους εθνικούς πόρους·

12. χαιρετίζει τα μέτρα στήριξης για τις επιχειρήσεις, στο πλαίσιο της πολιτικής για τη συνοχή (55 δισεκατομμύρια ευρώ περίπου μεταξύ 2007 και 2013), από τα οποία μεγάλο μέρος αφορά στην ενίσχυση της καινοτομίας, στη μεταφορά τεχνολογίας και στον εκσυγχρονισμό των ΜΜΕ, τονίζει τη σημασία της προώθησης πετυχημένων μοντέλων σ' αυτόν τον τομέα και κατανοεί ότι τα προτεινόμενα μέτρα των παρεμβάσεων υπέρ των επιχειρήσεων πρέπει να στοχεύουν σε μακροπρόθεσμα αποτελέσματα αναδιάρθρωσής τους και στη μετάβαση προς μια πιο βιώσιμη οικονομία, και όχι σε πυροσβεστικές παρεμβάσεις οικονομικής διάσωσης, σε πολλές περιπτώσεις ασύμβατες με τις πολιτικές για τις κρατικές ενισχύσεις·
13. τονίζει ότι η έξοδος από την κρίση προϋποθέτει απαραίτητως επενδύσεις στον τομέα της έρευνας και της ανάπτυξης, καθώς και στην καινοτομία, την εκπαίδευση και τις τεχνολογίες που αξιοποιούν αποτελεσματικά τους πόρους, πράγμα που θα ωφελήσει ταυτόχρονα τους παραδοσιακούς τομείς, τις αγροτικές περιοχές και τις οικονομίες υπηρεσιών υψηλής ειδίκευσης, και θα ενισχύσει, κατά συνέπεια, την οικονομική, κοινωνική και εδαφική συνοχή· επισημαίνει ότι είναι απαραίτητη η διασφάλιση προσβάσιμων χρηματοδοτήσεων, στις οποίες τα διαρθρωτικά ταμεία θα διαδραματίσουν καίριο ρόλο·
14. καλεί την Επιτροπή και τα κράτη μέλη για συνεχή παρακολούθηση των επιπτώσεων της κρίσης σε διάφορους τομείς δομών και ανάπτυξης και για τη χρησιμοποίηση των δυνατοτήτων που προσφέρονται από τα χρηματοδοτικά εργαλεία που προορίζονται για τον Στόχο 2, κυρίως για την ενίσχυση της επιχειρηματικότητας, των ΜΜΕ και φορέων που στοχεύουν σε μία κοινωνική, χωρίς αποκλεισμούς οικονομία για να αυξηθεί η ανταγωνιστικότητά τους, κατά συνέπεια η δημιουργία θέσεων εργασίας, διευκολύνοντας την ευρύτερη δυνατή πρόσβαση στα μέσα χρηματοοικονομικής τεχνικής (JASPERS, JEREMIE, JESSICA και JASMINE)· καλεί την Επιτροπή και τα κράτη μέλη να χρησιμοποιήσουν αυτά τα δεδομένα στην προετοιμασία και στη στοχοθέτηση του μελλοντικού Στόχου 2 της συνοχής ΕΕ στις εν λόγω περιοχές, σε περιφερειακό και τοπικό επίπεδο, όπου οι παρεμβάσεις της ΕΕ αποδεικνύεται ότι μπορούν να προσδώσουν προστιθέμενη αξία, ιδιαίτερα σε καινοτομίες στους τομείς των τουριστικών υπηρεσιών, IT και βιομηχανίας, παράλληλα με την προστασία και τη βελτίωση του περιβάλλοντος και τη δυνατότητα ανάπτυξης ανανεώσιμων πηγών ενέργειας ή τεχνολογιών που θα βελτίωναν σημαντικά συμβατικές επιχειρήσεις παροχής ενέργειας, με στόχο χαμηλό επίπεδο εκπομπών και αποβλήτων, καθώς και καινοτομίες στον πρωτογενή τομέα·
15. καλεί την Επιτροπή και τα κράτη-μέλη να αξιοποιήσουν και να προωθήσουν όλες τις συνέργειες εργαλείων πολιτικής συνοχής και ανταγωνιστικότητας σε περιφερειακό, εθνικό, διασυνοριακό και ευρωπαϊκό επίπεδο·
16. χαιρετίζει την πολιτική της Επιτροπής α) για επέκταση της περιόδου επιλεξιμότητας των επιχειρησιακών προγραμμάτων 2000-2006, ώστε να επιτραπεί η μέγιστη δυνατή απορρόφηση όλων των μέσων της πολιτικής συνοχής, β) για απλούστευση των διοικητικών απαιτήσεων και διαδικασιών και της οικονομικής διαχείρισης των προγραμμάτων, με ταυτόχρονη όμως εξασφάλιση των απαραίτητων ελέγχων για τυχόν φαινόμενα λαθών και απάτης· φρονεί, εν προκειμένω, ότι πρέπει να ορισθούν

προϋποθέσεις για την ενθάρρυνση συναφών σχεδίων και την πρόληψη των παράνομων συμπεριφορών ήδη από το προπαρασκευαστικό στάδιο·

17. υποστηρίζει την πολιτική "προχρηματοδότησης" για τα προγράμματα της πολιτικής συνοχής 2007-2013, που επέφερε άμεση ρευστότητα 6,25 δις ευρώ για το 2009 για τις επενδύσεις στα πλαίσια των χρηματοδοτικών φακέλων που έχουν συμφωνηθεί για κάθε κράτος μέλος·
18. σημειώνει ότι οι αστικές περιφέρειες και τα αστικά κέντρα παρουσιάζουν από τη φύση τους ιδιαίτερα και σημαντικά κοινωνικά προβλήματα (υψηλή ανεργία, περιθωριοποίηση, κοινωνικός αποκλεισμός κ.ά.) τα οποία και έχουν αυξηθεί λόγω των συνεπειών της κρίσης και τα οποία θα πρέπει να μελετηθούν προσεκτικά ώστε να ληφθούν τα κατάλληλα ενεργά, βραχυπρόθεσμα και μακροπρόθεσμα μέτρα·
19. στηρίζει την πολιτική βοήθειας και τα νέα χρηματοδοτικά μέσα για τα μεγάλα σχέδια για τις περιφέρειες (σχέδια συνολικού κόστους 50 εκατ. ευρώ και άνω) που εισήγαγε η Επιτροπή το 2009· αναγνωρίζει τη σημασία των μέσων χρηματοοικονομικής τεχνικής και συνεργασίας με τις ΕΤΕ/ΕΤΕπ, ιδίως των μέσων JASPERS, JEREMIE, JESSICA και JASMINE, και ζητεί περαιτέρω αύξηση άνω του 25%, των παρεχομένων χρηματοδοτήσεων μέσω του JASPERS (Joint Assistance in Supporting Projects in European Regions) που αφορούν ειδικά τις περιφέρειες του Στόχου 2, με σκοπό την ενθάρρυνση της άρτιας προετοιμασίας των εν λόγω σχεδίων και τη γρηγορότερη εφαρμογή τους, παρόλο που στην παρούσα φάση παραμένουν ολιγάριθμα· ελπίζει ότι η προηγούμενη αύξηση της χρηματοδότησης για το JASPERS έχει μεσοπρόθεσμες και μακροπρόθεσμες επιπτώσεις στην ανάπτυξη της οικονομικής ανταγωνιστικότητας των ευρωπαϊκών περιφερειών και υποστηρίζει την περιοδική εκπόνηση συγκριτικής ανάλυσης αφενός μεταξύ των επιτευχθέντων αποτελεσμάτων και των επιδιωκόμενων στόχων και αφετέρου μεταξύ της χορηγηθείσας χρηματοδότησης και της απαιτούμενης χρηματοδότησης για την υλοποίηση των στόχων·
20. επισημαίνει ότι η ενωσιακή, εθνική και περιφερειακή πολιτική μπορεί να είναι αποδοτική και αποτελεσματική μόνο μέσω μιας πραγματικά ολοκληρωμένης και πολυεπίπεδης διακυβέρνησης η οποία θα βασίζεται στη συνεργασία των τοπικών, περιφερειακών, εθνικών, διασυνοριακών και ενωσιακών δημόσιων αρχών· ζητεί από την Επιτροπή να αξιολογήσει τις δυνατότητες εδαφικής συνεργασίας για την καινοτομία, τόσο σε εθνικό όσο και σε διεθνές επίπεδο, στο πλαίσιο έκαστου στόχου της πολιτικής συνοχής και να αναλύσει τις δυνατότητες εδραίωσης του στόχου της ευρωπαϊκής εδαφικής συνεργασίας, προκειμένου να προωθηθεί η περιφερειακή συνεργασία στον τομέα της καινοτομίας· συνιστά επίσης την ενίσχυση, παράλληλα με την εδραίωση του στόχου της εδαφικής συνεργασίας (Στόχος 3), της δυνατότητας κατάρτισης μέτρων διακρατικής εδαφικής συνεργασίας στο πλαίσιο του Στόχου 2. Σημειώνει ότι τώρα αυτή η δυνατότητα είναι εφικτή χάρη στο άρθρο 37, παράγραφος 6, στοιχείο β), του κανονισμού (ΕΚ) αριθ. 1083/2006· πιστεύει ότι η ενίσχυση της εδαφικής συνεργασίας πρέπει να συνοδευθεί, χωρίς να μεταβληθεί ο συνολικός προϋπολογισμός που προορίζεται για τους στόχους της συνοχής, από αύξηση του προϋπολογισμού για την εν λόγω διευρυμένη εδαφική συνεργασία·
21. υποστηρίζει τις προτεινόμενες αλλαγές των εκτελεστικών κανόνων που επιδιώκουν να

ενισχύσουν την ευελιξία των διαρθρωτικών ταμείων και την προσαρμογή τους στην κάλυψη των αναγκών των έκτακτων οικονομικών συνθηκών για την άμεση εφαρμογή 455 προγραμμάτων της πολιτικής συνοχής, ειδικότερα όσον αφορά τα προγράμματα του Στόχου 2, λαμβάνοντας υπόψη όμως και τις ανάγκες προσαρμογής στα νέα αυτά δεδομένα των εθνικών και περιφερειακών θεσμών και διαχειριστικών αρχών, έτσι ώστε να παρεμποδίζεται η κακή διαχείριση και η κατάχρηση πόρων και να διασφαλίζεται ότι οι πόροι που απομένουν προορίζονται για υφιστάμενα ή μελλοντικά σχέδια, ζητεί από τις διαχειριστικές αρχές να προτείνουν τρόπους με τους οποίους θα καταστεί αποτελεσματικότερη η εφαρμογή των επιχειρησιακών προγραμμάτων που προβλέπονται από τον Στόχο 2·

22. επιμένει ότι σε ειδικές περιστάσεις (όπως η οικονομική κρίση) είναι αναγκαίο να καταστεί πιο ευέλικτος ο κανόνας N+2, λαμβάνοντας υπόψη τους επιδιωκόμενους σκοπούς της πολιτικής συνοχής και τις επιπτώσεις των κυκλικών οικονομικών μεταβολών στα δημόσια οικονομικά και στις ιδιωτικές επενδύσεις·
23. συνιστά το σύνολο των μη χρησιμοποιηθέντων πόρων σε μια περιφέρεια δυνάμει των κανόνων N+2 και N+3 να κατανέμεται, και πάλι σε περιφερειακά σχέδια και σε κοινοτικές πρωτοβουλίες·
24. καλεί την Επιτροπή να προβεί σε αξιολόγηση του σχεδίου δράσης περί μικρών επιχειρήσεων (πρωτοβουλίας για νομοθετικές προτάσεις) μετά από έναν χρόνο εφαρμογής (Δεκέμβριος 2008), κυρίως ως προς τα αποτελέσματα στην ενίσχυση της ανταγωνιστικότητάς τους και της πρόσβασης σε χρηματοδοτήσεις και επιχειρηματικά κεφάλαια καθώς και στην προώθηση καινοτόμων νεοσύστατων επιχειρήσεων, στη μείωση των διοικητικών επιβαρύνσεων κ.ά·
25. εμμένει στον θετικό αντίκτυπο που έχει η ισότητα των ανδρών και των γυναικών στην οικονομική ανάπτυξη· επισημαίνει, εν προκειμένω, ότι από ορισμένες μελέτες προκύπτει ότι, εάν τα ποσοστά απασχόλησης, μερικής απασχόλησης και παραγωγικότητας των γυναικών ήταν παρόμοια προς εκείνα των ανδρών, το ΑΕΠ θα αυξανόταν κατά 30% για την περίοδο προγραμματισμού μετά το 2013· ζητεί, ως εκ τούτου, να αποδοθεί ιδιαίτερη προσοχή στα έργα που χρηματοδοτούνται από τα διαρθρωτικά ταμεία με στόχο την προώθηση της ισότητας των φύλων και της ενσωμάτωσης των γυναικών στην αγορά εργασίας·
26. αναθέτει στον Πρόεδρό του να διαβιβάσει το παρόν ψήφισμα στο Συμβούλιο, στην Επιτροπή και στα κράτη μέλη.

ΑΙΤΙΟΛΟΓΙΚΗ ΕΚΘΕΣΗ

Εισαγωγή

Στο πλαίσιο της παγκόσμιας χρηματοοικονομικής κρίσης και της οικονομικής επιβράδυνσης στην Ευρώπη, η περιφερειακή πολιτική της ΕΕ συμβάλλει αποφασιστικά στο σχέδιο για την ανάκαμψη της οικονομίας αποτελώντας τη μεγαλύτερη κοινοτική πηγή επενδύσεων στην πραγματική οικονομία και παρέχοντας αξιοσημείωτη στήριξη στις δημόσιες επενδύσεις, συμπεριλαμβανομένου του περιφερειακού και τοπικού επιπέδου. Με δεδομένο ότι η Ε.Ε. στερείται αποτελεσματικών μηχανισμών οικονομικού συντονισμού και ισόρροπης ανάπτυξης, η πολιτική συνοχής μέσω των διαρθρωτικών ταμείων και άλλων ενεργειών είναι πρωταρχική.

Η περιφερειακή πολιτική δεν αποτελεί μόνο μέσο άμεσης "κατάσβεσης" έναντι των αρνητικών οικονομικών και κοινωνικών συνεπειών της κρίσης αλλά και μακροπρόθεσμη πολιτική αντιμετώπισης των διαρθρωτικών προβλημάτων που αναδείχθηκαν και δημιουργήθηκαν στον απόηχο της κρίσης, ειδικότερα όσον αφορά την ανταγωνιστικότητα και την απασχόληση στα κράτη μέλη του Στόχου 2. Η παρούσα έκθεση εστιάζεται στις δράσεις για την υλοποίηση των δύο κύριων πυλώνων του ευρωπαϊκού σχεδίου για την ανάκαμψη της οικονομίας και ειδικότερα αυτού της ανταγωνιστικότητας, με συστηματική και αποτελεσματική χρήση των κονδυλίων και των μέσων που τους αναλογεί.

Η οικονομική κρίση και η "περιφερειακή ανταγωνιστικότητα και απασχόληση"

Ο Στόχος 2 αποτέλεσε και αποτελεί ένα από τους σημαντικότερους πυλώνες της πολιτικής συνοχής και λαμβάνει σήμερα ιδιαίτερη σημασία, στα πλαίσια της εξόδου από την οικονομική κρίση, για την αύξηση της ανταγωνιστικότητας των ευρωπαϊκών περιφερειών και την ετοιμότητά τους για ανάπτυξη στην μετά κρίση εποχή.

Την περίοδο 2000-2006, ο Στόχος 2, που αφορούσε την υποστήριξη της οικονομικής και κοινωνικής ανασυγκρότησης των περιοχών που παρουσίαζαν καθυστερημένη ανάπτυξη, απευθυνόταν στο 15,2% των Ευρωπαίων (περίπου 69,8 εκατ. κάτοικοι ζούσαν σε περιοχές του Στόχου 2). Επωφελήθηκαν χρηματοδότησης συνολικού ύψους 22,5 δις ευρώ (9,6% του συνόλου των πόρων), ενώ υπολογίζεται ότι έχουν δημιουργηθεί 730.000 ακαθάριστες θέσεις εργασίας.

Οι περιφέρειες αυτές μπορούν να κατηγοριοποιηθούν σε : α) βιομηχανικές ζώνες (8,5%) με ρυθμούς ανεργίας άνω του μέσου κοινοτικού όρου και με απασχόληση στη βιομηχανία άνω του μέσου κοινοτικού όρου και σε σταθερή μείωση, β) αγροτικές ζώνες (5,2%) με πληθυσμιακή πυκνότητα κατώτερη των 100 κατοίκων ανά τετραγωνικό χιλιόμετρο, με ρυθμό απασχόλησης στον αγροτικό τομέα ανώτερο του διπλού του μέσου κοινοτικού όρου, με ρυθμό ανεργίας ανώτερο του μέσου κοινοτικού όρου και με σταδιακή μείωση του πληθυσμού, γ) αστικές ζώνες (1,9%) με μακροχρόνια ανεργία άνω του μέσου κοινοτικού όρου, με υψηλό δείκτη φτώχειας, με κοινωνικό περιβάλλον εξαιρετικά υποβαθμισμένο, με υψηλή εγκληματικότητα, με χαμηλά επίπεδα εκπαίδευσης, δ) ζώνες αλιείας (0,3%), ε) μεικτές ζώνες (2,1%).

Με τη μεταρρύθμιση του 2006, ο Στόχος 2 αφορά πλέον στην ενίσχυση της περιφερειακής ανταγωνιστικότητας και απασχόλησης, σε συνολικά 168 περιφέρειες σε 19 κράτη μέλη (βλ. Παράρτημα Ι), δηλαδή 314 εκατ. κατοίκους, και με χρηματοδότηση για το 2007-2013 συνολικού ύψους 54,7 δις ευρώ (σχεδόν το 16% των συνολικών πόρων). Είναι λοιπόν σημαντική η πλήρης αξιοποίηση και συμβολή του Στόχου 2 στη συνολική στρατηγική επανάκαμψης των οικονομιών μας αλλά και στην ανταγωνιστικότητά τους. Εξαιρετικά σημαντικό είναι ότι το 73,7% περίπου αυτού του ποσού προορίζεται : α) για τη βελτίωση της γνώσης και καινοτομίας (33,7%) β) για περισσότερες και καλύτερες θέσεις εργασίας (40%). Το αντίστοιχο ποσοστό για τις περιφέρειες του Στόχου 1 είναι αισθητά χαμηλότερο, μόλις 40%, αν και σε απόλυτους αριθμούς υπερέχει σημαντικά λόγω των αυξημένων αναγκών των εν λόγω περιοχών (βλ. Παράρτημα ΙΙ).

Βάσει της τελευταίας έκθεσης προόδου της Επιτροπής σχετικά με την οικονομική και κοινωνική συνοχή, οι περισσότεροι δείκτες στις περιφέρειες του Στόχου 2 σημείωναν πριν την οικονομική κρίση υψηλές επιδόσεις, όπως στην απασχόληση, στην καινοτομία, στην έρευνα και ανάπτυξη (E&A), στην ένταση ανθρώπινου δυναμικού, στην εκπαίδευση και κατάρτιση και στη διά βίου μάθηση, ενώ σε άλλους, όπως η αύξηση των άμεσων ξένων επενδύσεων (ΑΞΕ) και της παραγωγικότητας, οι περιφέρειες σύγκλισης σημειώνουν υψηλότερες επιδόσεις (βλ. Παράρτημα ΙΙΙ).

Ενδεικτικά, πριν την κρίση, μεταξύ 2000 και 2006, το κατά κεφαλή ΑΕΠ σε σχέση με το μέσο όρο της ΕΕ αυξήθηκε συνολικά κατά έξι μονάδες, φθάνοντας τις περιφέρειες σύγκλισης σε τέσσερις εκατοστιαίες μονάδες από το μέσο όρο της ΕΕ, στο 59%, πλησιέστερα αλλά ακόμα αρκετά χαμηλότερα από το κατώτερο όριο του 75%. Οι περιφέρειες ανταγωνιστικότητας και απασχόλησης (Στόχος 2), αν και βρίσκονται αρκετά πιο μπροστά από τις άλλες στο 122%, παρ' όλα αυτά παρουσιάζουν μείωση 4,4% την περίοδο 2000-2006. Η υψηλή αύξηση παραγωγικότητας των περιοχών σύγκλισης είναι ο κύριος λόγος για τον οποίο η διαφορά στο κατά κεφαλή ΑΕΠ έχει περιοριστεί σημαντικά (βλ. Παράρτημα ΙV).

Από το 2000 και μετά η παραγωγικότητα στη βιομηχανία και τις υπηρεσίες εμφανίζει αύξηση κατά 2% ετησίως στις περιφέρειες σύγκλισης, διπλάσιο από το ποσοστό στις περιφέρειες ανταγωνιστικότητας και απασχόλησης του Στόχου 2. Αυτή η αύξηση έχει υποστηριχθεί από τις ενισχύσεις στην εκπαίδευση, την καλύτερη και ευρύτερη χρησιμοποίηση των ΤΠΕ και τις υψηλές εισροές άμεσων ξένων επενδύσεων. Παράλληλα, υπάρχουν ακόμα μεγάλες διαφορές στο μορφωτικό επίπεδο μεταξύ περιφερειών. Το μερίδιο των πτυχιούχων είναι σχεδόν 9 % υψηλότερο στις περιοχές του Στόχου 2 απ' ό,τι στις περιφέρειες σύγκλισης. Επίσης η συμμετοχή στη διά βίου μάθηση καθυστερεί σημαντικά στις περιφέρειες σύγκλισης, όπου το ποσοστό είναι μισό απ' ό,τι στις περιφέρειες Στόχου 2.

Η χρηματοοικονομική κρίση αναδεικνύει τις αδυναμίες των περιοχών της ευρωπαϊκής σύγκλισης και τα δυσμενή διαρθρωτικά μειονεκτήματα, ειδικά ως προς την ανταγωνιστικότητα και την απασχόληση των ευρωπαϊκών περιφερειών. Βάσει των τελευταίων προβλέψεων (2009-2011) της Επιτροπής, η κατάσταση στην αγορά εργασίας θα παραμείνει δυσμενής και το ποσοστό ανεργίας προβλέπεται να ανέλθει στο 10,25% στην Ε.Ε., με απώλεια του 2,25% των θέσεων εργασίας για το 2009 και 1,25% για το 2010.

Η κρίση, με τις επιπτώσεις της στους τομείς κλειδιά της οικονομίας, έχει ως συνέπειες κατά την τρέχουσα περίοδο : α) αύξηση των νέων παραγγελιών και της εμπιστοσύνης και

βελτίωση της εικόνας της βιομηχανίας της Ε.Ε., που οδηγούν σε σταθεροποίηση της βιομηχανικής παραγωγής χωρίς όμως θεαματική ανάκαμψη, δηλαδή με ποσοστό 20% χαμηλότερο από την αντίστοιχη στις αρχές του 2008 (βλ. Παράρτημα IV), β) συνέχιση της πτώσης των δραστηριοτήτων του κατασκευαστικού τομέα, γ) συνέχιση στη δυσκολία των ΜΜΕ για πρόσβαση σε μικρο-πιστώσεις/χρηματοδοτήσεις.

Τα μεγάλα, δε, δημοσιονομικά προβλήματα πολλών κρατών μελών (υψηλό δημόσιο χρέος, υψηλό δημοσιονομικό έλλειμμα) αποτελούν ανασταλτικό παράγοντα και τροχοπέδη στη συμβολή των εθνικών συγχρηματοδοτήσεων στα προγράμματα που αφορούν τον Στόχο 2. Δυστυχώς, στην παρούσα φάση υπάρχει έλλειψη από συγκεντρωτικά, ποιοτικά και ποσοτικά στοιχεία για τις βραχυπρόθεσμες και μακροπρόθεσμες επιπτώσεις της χρηματοοικονομικής κρίσης στις περιφέρειες της Ε.Ε. και τη διαμόρφωση των σημαντικότερων οικονομικών και κοινωνικών δεικτών. Η εισηγήτρια είναι της άποψης ότι η Επιτροπή θα πρέπει να παρουσιάσει ειδική έκθεση/μελέτη για τις συνέπειες της χρηματοοικονομικής κρίσης στις περιφέρειες της Ε.Ε., και ειδικότερα στις περιφέρειες του Στόχου 2, με δεδομένο τις εξαιρετικά αρνητικές επιπτώσεις της στην απασχόληση και την ανταγωνιστικότητα.

Συμβολή της περιφερειακής πολιτικής στην αντιμετώπιση της οικονομικής κρίσης στα πλαίσια του Στόχου 2

Από τον Οκτώβριο του 2008, η Επιτροπή πρότεινε μία σειρά μέτρων με σκοπό την επιτάχυνση της εφαρμογής των προγραμμάτων για την πολιτική συνοχής 2007-2013, για την κινητοποίηση όλων των πηγών και μέσων της ώστε να στηριχθούν άμεσα και αποτελεσματικά οι προσπάθειες της ανάκαμψης σε εθνικό και περιφερειακό επίπεδο. Στο πλαίσιο της πολιτικής για τη συνοχή, 55 δισεκατομμύρια ευρώ περίπου (μεταξύ 2007 και 2013) προορίζονται για τη στήριξη επιχειρήσεων, από τα οποία μεγάλο μέρος αφορά ενίσχυση της καινοτομίας των ΜΜΕ. Πολλές από τις προγραμματισμένες δραστηριότητες συμβαδίζουν με πιο άμεσες ανάγκες για την αντιμετώπιση της τρέχουσας οικονομικής κατάστασης και επικεντρώνονται, ειδικότερα, σε σημαντικές προκλήσεις που αντιμετωπίζουν οι επιχειρήσεις στην πραγματική οικονομία, αλλά τα προτεινόμενα μέτρα των παρεμβάσεων υπέρ των επιχειρήσεων στοχεύουν σε μακροπρόθεσμα αποτελέσματα αντιμετώπισης των διαρθρωτικών προβλημάτων και όχι σε πυροσβεστικές παρεμβάσεις οικονομικής διάσωσης, ασύμβατες δυνητικά με τις πολιτικές για τις κρατικές ενισχύσεις.

Είναι εξαιρετικά ενθαρρυντικό ότι στις βασικές προτεραιότητες της στρατηγικής της Ε.Ε. 2020 τονίζεται η ανάγκη αξιοποίησης νέων πηγών ανάπτυξης που θα εξασφαλίζουν ταυτόχρονα την κοινωνική και εδαφική συνοχή της Ε.Ε. και η ανάγκη βελτίωσης του ρυθμιστικού πλαισίου για την ενίσχυση της εδαφικής συνοχής. Είναι αξιοσημείωτο ότι η εδαφική συνοχή δίνει προστιθεμένη αξία στην ανάπτυξη της ανταγωνιστικότητας των διαφόρων περιοχών και στην προώθηση καλύτερων συνθηκών επιχειρηματικότητας, ανάπτυξης των ΜΜΕ και αξιοποίησης των συγκριτικών πλεονεκτημάτων τους.

Πιο συγκεκριμένα και άμεσα, για το 2010, από τα 64,3 δις ευρώ που προορίζονται για την αειφόρο ανάπτυξη, 49,4 δις ευρώ αφορούν τη συνοχή (αύξηση κατά 2% σε σχέση με το 2009) και 14,9 δις ευρώ την ανταγωνιστικότητα (αύξηση κατά 7,9% σε σχέση με το 2009) (βλ. Παράρτημα V). Στόχος μεταξύ άλλων, στα πλαίσια της ενίσχυσης της ανταγωνιστικότητας των ΜΜΕ (μικρομεσαίων επιχειρήσεων), είναι η δημιουργία 400.000 θέσεων εργασίας έως το 2013 (βλ. Παράρτημα VI).

Παράλληλα, πρέπει να ενισχυθεί η στρατηγική της Επιτροπής για επιτάχυνση των επενδύσεων και απλούστευση των προγραμμάτων πολιτικής συνοχής μέσω συστάσεων προς τα κράτη μέλη και νομοθετικών ή μη νομοθετικών μέτρων. Η εισηγήτρια συμφωνεί με την προτεραιότητα που πρέπει να δοθεί στους τρεις άξονες : α) μεγαλύτερη ελαστικότητα για τα προγράμματα συνοχής, β) ενίσχυση με κάθε τρόπο της ώθησης των περιφερειών, και γ) έξυπνες επενδύσεις στο πλαίσιο των προγραμμάτων συνοχής.

Από μια αρχική αποτίμηση βάσει των εθνικών εκθέσεων στρατηγικής (National Strategic Reports) για το 2009, φαίνεται ότι τα κράτη μέλη χρησιμοποίησαν με αρκετά διαφορετικούς τρόπους τα εργαλεία, μέσα και τρόπους διευκόλυνσης της πολιτικής συνοχής που πρότεινε η Επιτροπή για την αντιμετώπιση της κρίσης και την αύξηση των πραγματικών δαπανών, ως προς π.χ. τη χρησιμοποίηση της συγχρηματοδότησης 100%, την ανταπόκριση στις αλλαγές των στρατηγικών κατευθύνσεων, των αξόνων και των χρηματοδοτήσεων στα επιχειρησιακά προγράμματα, την ανταπόκριση στις απλουστεύσεις των διαδικασιών εφαρμογής κ.ά. Η εισηγήτρια πιστεύει ότι από αυτό πρέπει να εξαχθούν χρήσιμα και αξιόπιστα συμπεράσματα. Πιστεύει ότι, αν και η περιφερειακή πολιτική δεν αποτελεί μια κοινοτική πολιτική κατάσβεσης αλλά μακροπρόθεσμου σχεδιασμού, είναι εξαιρετικά σημαντικό να συνεχιστεί η στρατηγική αυτή κατεύθυνση της "ευελιξίας", με ταυτόχρονη όμως εξασφάλιση των απαραίτητων ελέγχων για αποφυγή λαθών και φαινομένων απάτης. Για παράδειγμα, η πολιτική της Επιτροπής για επέκταση της περιόδου επιλεξιμότητας των επιχειρησιακών προγραμμάτων 2000-2006, ή για απλούστευση των διοικητικών απαιτήσεων και διαδικασιών και της οικονομικής διαχείρισης των προγραμμάτων, φαίνεται να συμβάλλει καθοριστικά ώστε να επιτραπεί η μέγιστη δυνατή απορρόφηση όλων των μέσων της πολιτικής συνοχής.

Παράλληλα, πρέπει να επισημανθεί ότι η πολιτική "προχρηματοδότησης" για τα προγράμματα της πολιτικής συνοχής 2007-2013 επέδρασε ανακουφιστικά, αφού επέφερε άμεση ρευστότητα 6,25 δις ευρώ για επενδύσεις το 2009, στα πλαίσια των χρηματοδοτικών φακέλων που έχουν συμφωνηθεί με τα κράτη μέλη. Επίσης, για να αντιμετωπισθεί το πρόβλημα του περιορισμού της συμβολής των εθνικών συγχρηματοδοτήσεων στα προγράμματα που αφορούν και τον Στόχο 2, λόγω των μεγάλων δημοσιονομικών προβλημάτων πολλών κρατών μελών, θα πρέπει να στηριχθεί η πολιτική της Επιτροπής για "αποζημίωση 100%" ύστερα από αίτημα των κρατών μελών, έστω και αν κάποια από αυτά δεν έχουν απαντήσει θετικά σε αυτή την δυνατότητα φοβούμενα κυρίως ότι δεν θα μπορούν να ανταποκριθούν μελλοντικά σε χρηματοδότηση 0% λοιπών σχεδίων ώστε να επιτευχθεί η απαραίτητη λογιστική εξίσωση και ισορροπία.

Η εισηγήτρια υποστηρίζει την πολιτική βοήθειας για τα μεγάλα σχέδια για τις περιφέρειες (χρηματοδότησης 50 εκατ. ευρώ και άνω) που εισήγαγε η Επιτροπή το 2009, και καλεί για αύξηση άνω του 25% των παρεχομένων χρηματοδοτήσεων μέσω του JASPERS (Joint Assistance in Supporting Projects in European Regions) με στόχο την προετοιμασία και την γρηγορότερη εφαρμογή των μεγάλων σχεδίων και την επιτάχυνση των πληρωμών στα κράτη μέλη, ειδικότερα όσον αφορά τα προγράμματα του Στόχου 2. Θα πρέπει δε να υποστηριχτούν οι προτεινόμενες αλλαγές των εκτελεστικών κανόνων που επιδιώκουν να ενισχύσουν την ευελιξία των διαρθρωτικών ταμείων και την προσαρμογή τους στην κάλυψη των αναγκών των έκτακτων οικονομικών συνθηκών.

Εν κατακλείδι η εισηγήτρια πιστεύει στη θεμελιώδη σημασία της πολιτικής συνοχής, στην ανάγκη συνέχισης και ενίσχυσής της σε όλες τις περιοχές. Πιστεύει στην ανάγκη ιδιαίτερης

προσοχής στις περιοχές του στόχου 2 και στα σχετικά προγράμματα, λόγω της σημασίας τους για την ανάδειξη των συγκριτικών πλεονεκτημάτων και δυνατοτήτων των περιοχών και ευρύτερα της συμβολής τους στην ανάπτυξη και απασχόληση. Πιστεύει επίσης στην ανάγκη κινητοποίησης και συντονισμού όλων των μέσων και εργαλείων για την επίτευξη αυτού του στόχου.

Παράρτημα I

Regional Competitiveness and Employment	Lisbon Earmarking	Non earmarked	TOTAL
	Decided OPs	Decided OPs	
FR	8.090.730.610	2.167.334.886	10.258.065.496
DE	7.736.411.732	1.672.869.936	9.409.281.668
ES	6.098.907.229	2.382.419.048	8.481.326.277
UK	6.193.002.023	785.385.815	6.978.387.838
IT	5.065.123.109	1.259.766.998	6.324.890.107
HU	984.291.129	1.027.938.064	2.012.229.193
NL	1.320.593.128	339.409.609	1.660.002.737
SE	1.407.260.632	218.831.256	1.626.091.888
FI	1.375.965.515	220.000.529	1.595.966.044
BE	1.190.483.947	234.690.665	1.425.174.612
AT	934.061.242	93.250.375	1.027.311.617
PT	663.811.932	276.822.334	940.634.265
IE	600.862.370	149.862.372	750.724.742
GR	310.481.234	327.895.468	638.376.702
CY	314.511.444	297.923.548	612.434.992
DK	457.388.655	52.188.584	509.577.239
SK	343.259.311	111.631.178	454.890.489
CZ	329.286.599	88.636.114	417.922.713
LU	43.923.978	6.563.354	50.487.332
19	43.460.355.819	11.713.420.133	55.173.775.952

Source DG Regional Policy European Commission

Παράρτημα II

Regional Competitiveness and Employment	55.173.775.952	
Guideline : Attractive places to invest and work	10.243.530.661	18,6%
Broadband	338.138.119	0.6%
Culture and social	1.665.052.335	3.0%
Energy	1.818.186.998	3.3%
Environment	3.141.455.583	5.7%
Other Transport	1.906.550.931	3.5%
Rail	688.470.992	1.2%
Road	685.675.704	1.2%
Guideline : Improving knowledge and innovation for growth	18.601.025.961	33.7%
Entrepreneurship	2.771.128.582	5.0%
ICT for citizens and business	1.967.684.202	3.6%
Innovation and RTD	11.383.859.843	20.6%
Other investments in enterprise	2.478.353.334	4.5%
Guideline : More and better jobs	22.077.051.433	40%
Capacity Building	462.938.707	0.8%
Human Capital	8.003.626.074	14.5%
Labour Market	7.967.735.368	14.4%
Social Inclusion	5.642.751.284	10.2%
Guideline : Territorial Dimension	2.566.110.730	
Territorial Dimension	2.566.110.730	
Guideline : TA	1.686.057.166	
Technical assistance	1.686.057.166	

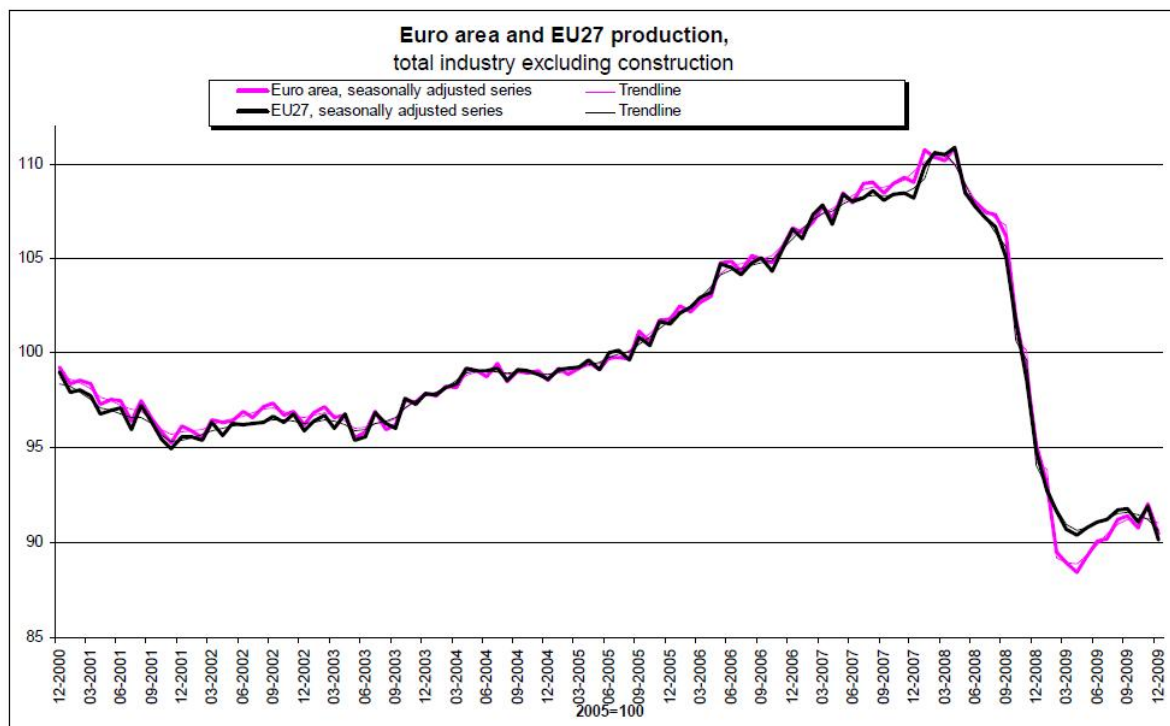
Παράρτημα III

Indicator	Period	Unit	Convergence	Transition	RCE	Remarks
Tertiary education attainment	2007	% of population 25-64	17	25	26	
Tertiary education attainment trend *	2000 - 2007	% point change	4.0	4.9	5.2	
Participation of adults aged 25-64 in education and training	2007	% of population 25-64	5.1	8.1	11.5	<i>excl. FR9</i>
Human capital intensity	2007	index EU27=100	95	92	104	
Human capital intensity trend*	2000 - 2007	index point change	1	6	-1	
Population aged 15-64 born in a non-EU27 country	2007	% of population 15-64	1.9	7.0	8.8	
Population aged 15-64 born in another EU27 Member State	2007	% of population 15-64	0.8	3.3	3.7	<i>excl. FR9 and IE</i>
Population aged 15-64 born in another country	2007	% of population 15-64	2.8	10.3	12.5	
Unemployment rate	2007	% of active population	9.2	8.4	6.1	
Unemployment rate trend	2000 - 2007	% point change	-4.6	-3.0	-0.5	
Arrivals in hotels	2006-07	Arrivals per capita	0.7	1.4	1.4	<i>excl. FR9, IE and SK</i>
Arrivals in hotels trend	2000-01 - 2006-07	% point change	0.16	0.2	0.11	
Core creative class	2006-07	% of population 15-64	5.4	6.9	8.3	
Core creative class trend *	2000-01 - 2006-07	% point change	1.1	0.9	1.0	<i>excl. FR9</i>
Broadband Access**	2008	% of households	32	43	57	
Productivity in industry and services (PPS)	2006	index EU27=100	63	90	113	
Productivity trend in industry and services	2000-2006	Average annual real productivity growth	1.94	1.27	0.94	
Authors of EPO patent applications	2004-2005	Inventors per million inhabitants	30	78	397	
Employment rate	2007	% of population 15-64	59	64	69	
Employment rate trend *	2000 - 2007	% point change	2.9	6.0	3.1	
GDP/head (PPS)	2006	index EU27=100	59	95	122	
GDP/head (PPS) trend	2000 - 2006	index point change	5.4	5.9	-4.4	
New foreign firms per million inhabitants	2005-07	Total new foreign firms per million inhabitants	268	62	225	
Change in new foreign firms per million inhabitants	2001-03 - 2005-07	Total new foreign firms per million inhabitants	118	-34	-18	
R&D expenditure in the business enterprise sector	2006 *	% of GDP	0.36	0.42	1.36	
R&D expenditure in the business enterprise sector trend	2000-2006(est.)	% points of GDP	0.04	0.08	0.01	<i>estimate excl. Région Wallonne, FR9, major parts of UK</i>

* excl. UKM5 & UKM6

** excl. FR9, DE5, DEC, UKD1, UKE1, UKK3, UKM5

Παράρτημα IV



Information provided by Eurostat

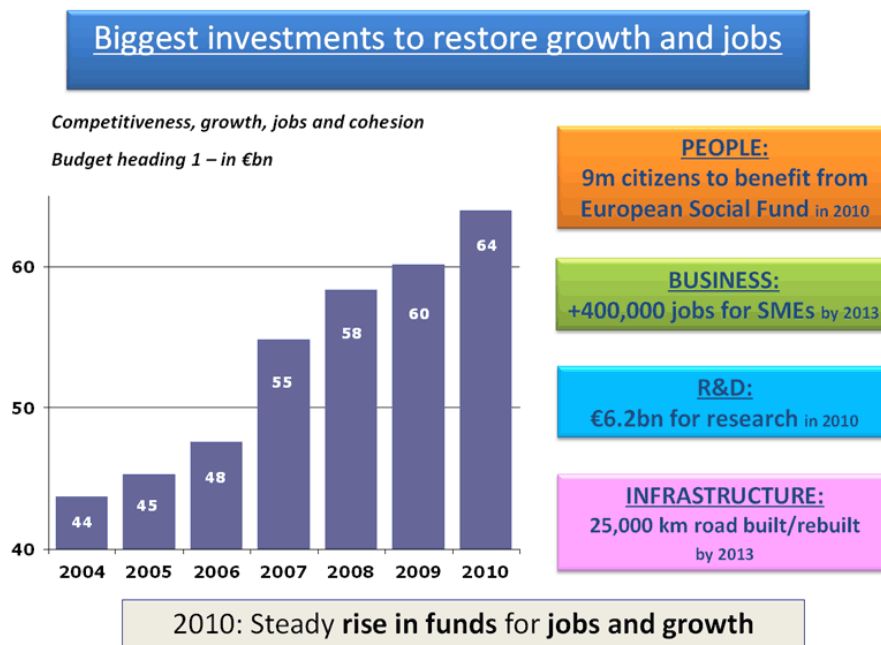
Παράρτημα V

Where EU money in 2010 could go

COMMITMENT APPROPRIATIONS BY HEADING	Billion €	% of total budget	% change from 2009*
1. Sustainable growth:	64.3	45.4	+3.3
<i>Competitiveness</i>	14.9	10.5	+7.9
<i>Cohesion</i>	49.4	34.9	+2.0
2. Preservation and management of natural resources:	59.5	42.0	+5.4
<i>Direct payments & market related expenditure</i>	43.8	31.0	+6.4
<i>Rural development, environment, fisheries</i>	15.7	11.0	+2.6
3. Citizenship, freedom, security and justice:	1.7	1.2	+10.5
<i>Freedom, Security and Justice</i>	1.0	0.7	+16.2
<i>Citizenship</i>	0.7	0.5	+2.8
4. The EU as a global player	8.1	5.7	+0.5
5. Administrative expenditure (for all EU institutions):	7.9	5.6	+3.8
<i>of which Commission</i>	3.6	2.5	+2.6
Total commitments	€ 141.5	100.0	+3.6
In % of EU-27 GNI	1.20		

* Excluding the EU Solidarity Fund

Παράρτημα VI



ΑΠΟΤΕΛΕΣΜΑ ΤΗΣ ΤΕΛΙΚΗΣ ΨΗΦΟΦΟΡΙΑΣ ΣΤΗΝ ΕΠΙΤΡΟΠΗ

Ημερομηνία έγκρισης	3.6.2010
Αποτέλεσμα της τελικής ψηφοφορίας	+ : 42 - : 0 0 : 2
Βουλευτές παρόντες κατά την τελική ψηφοφορία	François Alfonsi, Luís Paulo Alves, Sophie Auconie, Catherine Bearder, Jean-Paul Bisset, Victor Boştinaru, John Bufton, Alain Cadec, Salvatore Caronna, Francesco De Angelis, Rosa Estaràs Ferragut, Elie Hoarau, Danuta Maria Hübner, Ian Hudghton, Seán Kelly, Constanze Angela Krehl, Petru Constantin Luhan, Ramona Nicole Mănescu, Riikka Manner, Iosif Matula, Erminia Mazzoni, Miroslav Mikolášik, Franz Obermayr, Wojciech Michał Olejniczak, Markus Pieper, Tomasz Piotr Poręba, Monika Smolková, Nuno Teixeira, Michael Theurer, Lambert van Nistelrooij, Kerstin Westphal, Hermann Winkler, Joachim Zeller, Γεώργιος Σταυρακάκης, Μιχάλης Τρεμόπουλος, Евгени Кирилов, Филипз Хакъева Хюсменова
Αναπληρωτές παρόντες κατά την τελική ψηφοφορία	Bairbre de Brún, Ivars Godmanis, Karin Kadenbach, László Surján, Sabine Verheyen, Ρόδη Κράτσα-Τσαγκαροπούλου
Αναπληρωτές (άρθρο 187, παρ. 2) παρόντες κατά την τελική ψηφοφορία	Emilio Menéndez del Valle