



EURÓPSKY PARLAMENT

2009 - 2014

Dokument na schôdzu

A7-0206/2010

24.6.2010

SPRÁVA

o prínose regionálnej politiky EÚ v boji proti finančnej a hospodárskej kríze
s osobitným ohľadom na cieľ 2
(2009/2234(INI))

Výbor pre regionálny rozvoj

Spravodajkyňa: Rodi Kratsa-Tsagaropoulou

OBSAH

	strana
NÁVRH UZNESENIA EURÓPSKEHO PARLAMENTU	3
DÔVODOVÁ SPRÁVA.....	10
VÝSLEDOK ZÁVEREČNÉHO HLASOVANIA VO VÝBORE	19

NÁVRH UZNESENIA EURÓPSKEHO PARLAMENTU

o prínose regionálnej politiky EÚ v boji proti finančnej a hospodárskej kríze s osobitným ohľadom na cieľ 2 (2009/2234(INI))

Európsky parlament,

- so zreteľom na pracovný dokument Komisie nazvaný Konzultácia o budúcej stratégii EÚ do roku 2020 (KOM(2009) 647),
- so zreteľom na oznámenie Komisie nazvané Politika súdržnosti: Strategická správa 2010 o vykonávaní programov 2007 – 2013 (KOM(2010) 110),
- so zreteľom na šiestu správu Komisie o pokroku v oblasti hospodárskej a sociálnej súdržnosti (KOM(2009) 295),
- so zreteľom na oznámenie Komisie nazvané Stimuly na oživenie hospodárstva v Európe (KOM(2009) 114),
- so zreteľom na oznámenie Komisie nazvané Politika súdržnosti: investície do reálnej ekonomiky (KOM(2008) 876),
- so zreteľom na oznámenie Komisie nazvané Nové zručnosti pre nové pracovné miesta: Predvídanie a zosúlad'ovanie potrieb trhu práce a zručností (KOM(2008) 868),
- so zreteľom na oznámenie Komisie nazvané Plán hospodárskej obnovy Európy (KOM(2008) 800),
- so zreteľom na oznámenie Komisie nazvané Od finančnej krízy k ozdraveniu: európsky rámec pre činnosť (KOM(2008) 706),
- so zreteľom na odporúčanie Rady týkajúce sa aktualizácie všeobecných usmernení pre hospodárske politiky členských štátov a Spoločenstva na rok 2009 a vykonávania politik zamestnanosti členských štátov (KOM(2009) 34),
- so zreteľom na národné strategické správy členských štátov za rok 2009,
- so zreteľom na nariadenie Rady (ES) č. 1083/2006, ktorým sa ustanovujú všeobecné ustanovenia o Európskom fonde regionálneho rozvoja, Európskom sociálnom fonde a Kohéznom fonde a ktorým sa zrušuje nariadenie (ES) č. 1260/1999¹,
- so zreteľom na svoj návrh uznesenia z 11. marca 2009 o politike súdržnosti: investíciách do reálnej ekonomiky²,
- so zreteľom na stanovisko Výboru regiónov k šiestej správe Komisie o pokroku v oblasti

¹ Ú. v. EÚ L 210, 31.7.2006, s. 25.

² Prijaté texty, P6_TA(2009)0124.

hospodárskej a sociálnej súdržnosti (COTER-IV-027),

- so zreteľom na Európsku hospodársku prognózu, jeseň 2009/EUROPEAN ECONOMY 10/2009, Európska komisia, GR pre hospodárske a finančné záležitosti,
 - so zreteľom na štvrtročnú správu o eurozóne, zväzok 8 č. 4 (2009) – Európska komisia, GR pre hospodárske a finančné záležitosti,
 - so zreteľom na článok 48 rokovacieho poriadku,
 - so zreteľom na správu Výboru pre regionálny rozvoj (A7-0206/2010),
- A. keďže v rokoch 2000 až 2006 žilo v oblastiach spadajúcich pod cieľ 2 15,2 % (69,8 miliónov) Európanov, ktorí využili finančné prostriedky vo výške 22,5 miliardy EUR (9,6 % z celkového objemu zdrojov), pričom sa v hrubom vyjadrení vytvorilo 730 000 pracovných miest, a väčšina ukazovateľov je dôkazom vysokej miery výkonnosti (v oblasti zamestnanosti, inovácií, výskumu a vývoja, intenzity využívania ľudského kapitálu, vzdelávania a odbornej prípravy, celoživotného vzdelávania), zatiaľ čo na druhej strane iné ukazovatele (priame zahraničné investície (PZI), produktivita) poukazujú na nižšiu mieru výkonnosti ako v prípade konvergenčných regiónov, a keďže pokiaľ ide o rast HDP na obyvateľa v porovnaní s priemerom EÚ, dané regióny sú výrazne nad priemerom (122 %) konvergenčných regiónov (59 %), napriek tomu však v uvedenom období zaznamenali pokles o 4,4 %;
- B. keďže po reforme v roku 2006 sa cieľ 2 v súčasnosti týka posilňovania regionálnej konkurencieschopnosti a zamestnanosti celkom v 168 regiónoch v 19 členských štátoch, tzn. 314 miliónov obyvateľov, na čo sú v rokoch 2007 – 2013 určené finančné prostriedky v celkovej výške 54,7 miliardy EUR (tesne pod úrovňou 16 % celkových zdrojov), a je vhodné poukázať na to, že približne 74 % tejto sumy je vyčlenených na zlepšovanie poznatkov a inovácií (33,7 %) a na zvyšovanie počtu a kvality pracovných miest (40 %),
- C. keďže na základe najnovších prognóz Komisie (2009 – 2011) bude situácia na trhu práce naďalej nepriaznivá a miera nezamestnanosti v EÚ dosiahne 10,25 %, pričom počet pracovných miest klesne v roku 2009 o 2,25 % a v roku 2010 o 1,25 %, čo okrem iného povedie k zvýšeniu sociálnych rozdielov v členských štátoch; keďže kľúčové odvetvia v EÚ vykazujú: a) nárast nových objednávok a dôvery súčasne so zlepšením celkového obrazu priemyslu EÚ, aj keď došlo k poklesu vo výrobe o 20 % oproti začiatku roku 2008, b) pokračujúci pokles činností vo výrobnom sektore a c) neustále problematický prístup MSP k mikroúverom/finančným prostriedkom,
- D. keďže je zrejmé, že aj keď kríza spočiatku zasiahla mužov vo väčšej miere, v súčasnosti je tempo straty zamestnania podobné v prípade mužov a žien, ktoré sú na trhu práce vo väčšine členských štátov EÚ menej zastúpené ako muži; keďže z ostatných kríz sme sa poučili, že ženy sú väčšmi vystavené riziku, že si po strate zamestnania nenájdu inú prácu; keďže rovnosť medzi mužmi a ženami má pozitívny vplyv na produktivitu a hospodársky rast a keďže účasť žien na trhu práce má množstvo sociálnych a hospodárskych výhod,

- E. zdôrazňujúc skutočnosť, že podľa národných strategických správ za rok 2009 a strategickej správy Komisie za rok 2010 týkajúcej sa politiky súdržnosti a vykonávania programov na roky 2007 – 2013 sa zdá, členské štáty zjavne využívali nástroje, prostriedky a metódy na uľahčenie politiky súdržnosti, ktoré navrhla Komisia na boj proti kríze a zvýšenie aktuálnych výdavkov, veľmi odlišnými spôsobmi, ako sú napríklad zmeny strategických usmernení, osí a financovania operačných programov a reakcie na zjednodušenie vykonávacích postupov,
- F. zdôrazňujúc, že od októbra 2008 Komisia navrhla rad opatrení zameraných na urýchlenie vykonávania programov v rámci politiky súdržnosti v období 2007 – 2013 s cieľom mobilizovať všetky svoje zdroje a prostriedky, aby bolo možné okamžite a účinne podporiť úsilie o oživenie na národnej a regionálnej úrovni,
- G. keďže stratégia Komisie na urýchlenie investícií a zjednodušenie programov politiky súdržnosti prostredníctvom odporúčaní členským štátom, ako aj legislatívnych alebo nelegislatívnych opatrení sa opiera o tri hlavné osi: a) väčšia flexibilita programov súdržnosti, b) poskytnutie náskoku regiónom a c) rozumné investície pre programy súdržnosti; keďže v roku 2010 sa zo sumy 64,3 miliardy EUR vyčlenených na zamestnanosť a konkurencieschopnosť má použiť 49,4 miliardy EUR na súdržnosť (zvýšenie o 2% v porovnaní s rokom 2009) a 14,9 miliardy EUR na konkurencieschopnosť (zvýšenie o 7,9 % oproti roku 2009),
1. zdôrazňuje, že v kontexte svetovej finančnej a hospodárskej krízy a súčasného spomalenia hospodárskeho rastu predstavuje regionálna politika EÚ kľúčový nástroj, ktorý sa rozhodujúcou mierou podieľa na pláne hospodárskej obnovy Európy, predstavuje najobjemnejší zdroj investícií Spoločenstva do reálnej ekonomiky a zabezpečuje dôležitú podporu verejných investícií, a to aj na regionálnej a miestnej úrovni; konštatuje, že je nevyhnutné zabezpečiť úspešné vykročenie z krízy s cieľom dosiahnuť dlhodobý trvalo udržateľný rozvoj posilnením konkurencieschopnosti, zamestnanosti a príťažlivosti európskych regiónov;
 2. poznamenáva, že štrukturálne fondy sú mocné nástroje, ktorých cieľom je pomáhať regiónom pri ich hospodárskej a sociálnej reštrukturalizácii a pri presadzovaní hospodárskej, sociálnej a územnej súdržnosti, plniť plán hospodárskej obnovy Európy, a najmä rozvíjať konkurencieschopnosť a vytváranie pracovných miest a zároveň podporovať ich systematické a efektívne využívanie; zdôrazňuje, že cieľ konkurencieschopnosti nemožno realizovať na úkor spolupráce a solidarity medzi regiónmi;
 3. s potešením berie na vedomie pozitívne výsledky, ktoré bolo možné pozorovať v období pred hospodárskou krízou v prípade väčšiny ukazovateľov týkajúcich sa regiónov v rámci cieľa 2, najmä vysokú mieru výkonnosti v oblasti zamestnanosti, inovácií, výskumu a vývoja, intenzity využívania ľudského kapitálu, vzdelávania a odbornej prípravy, ako aj celoživotného vzdelávania; zdôrazňuje, že dosah krízy na hospodárstvo nesmie viesť k poklesu podpory určenej na zvyšovanie počtu a kvality pracovných miest, a žiada, aby sa tieto komparatívne výhody zachovali posilnením nástrojov cieľa 2;
 4. vrelo podporuje kľúčové priority stratégie EÚ 2020, najmä inteligentný, trvalo udržateľný a inkluzívny rast, ktorý možno dosiahnuť okrem iného využívaním nových spôsobov na

zabezpečenie rastu prostredníctvom digitálneho hospodárstva, zlepšením regulačného rámca na posilňovanie územnej a sociálnej súdržnosti a podporovaním lepších podmienok a lepšieho podnikateľského prostredia so zreteľom na spravodlivú hospodársku súťaž, tvorbu pracovných miest, podnikateľské činnosti a inovácie vo všetkých regiónoch, rozvoj MSP a podporu ich rastového potenciálu; zároveň podporuje snahy o zvýšenie počtu a kvality pracovných miest s primeranými pracovnými podmienkami pre mužov a ženy, pričom sa musí zaručiť aj prístup k vzdelávaniu a odbornej príprave; žiada, aby sa tieto politiky ďalej posilňovali v rámci plánovaného prehĺbenia stratégie EÚ 2020, okrem iného prostredníctvom využívania výhod jednotného európskeho trhu, a aby sa súčasne zabezpečilo, že cieľ 2 bude naďalej zameraný na uskutočňovanie územnej súdržnosti EÚ;

5. so znepokojením zaznamenáva negatívne sociálne dôsledky, ktoré priniesla kríza v regiónoch cieľa 2, vedúce k zvýšeniu nezamestnanosti, chudoby a sociálneho vylúčenia a postihujúce najzraniteľnejšie spoločenské skupiny (nezamestnaní, ženy, starší ľudia), a vyzýva Komisiu, aby podnikla iniciatívy na podporu MSP v zachovávaní existujúcich pracovných miest a vytváraní čo najväčšieho počtu nových pracovných miest;
6. zdôrazňuje, že hospodárska, sociálna a územná súdržnosť tvorí jadro stratégie EÚ na rok 2020: politika súdržnosti a štrukturálne fondy sú kľúčovým nástrojom na dosiahnutie priorít inteligentného, trvalo udržateľného a inkluzívneho rastu v členských štátoch a regiónoch;
7. kladie dôraz na závažný problém, ktorý predstavuje zníženie podielu národného spolufinancovania na programoch, čo má tiež dôsledky na cieľ 2 z dôvodu vážnych finančných problémov mnohých členských štátov, a podporuje politiku Komisie týkajúcu sa využitia príspevku Spoločenstva; považuje preto za potrebné, aby sa urýchlene začala vykonávať zmena a doplnenie nariadenia č. 1083/2006 v znení schválenom Parlamentom; považuje financovanie v 100-percentnej výške za prehnané, pretože tým členské štáty strácajú podnet, aby prostredníctvom národného spolufinancovania zaistili účinnosť a efektívnosť prijatých opatrení, a pripája sa k názoru Rady, ktorá takéto predbežné vyčlenenie prostriedkov (frontloading) v jeho súčasnej podobe odmieta;
8. poznamenáva, že z celkového počtu 117 operačných programov financovaných z ESF bolo 13 pozmenených (pre Rakúsko, Nemecko, Maďarsko, Írsko, Lotyšsko, Litvu, Holandsko, Poľsko, Portugalsko a Spojené Kráľovstvo a dva pre Španielsko) s cieľom riešiť osobitné potreby vyplývajúce z krízy, a vyzýva Komisiu, aby členským štátom pomohla využiť túto možnosť flexibility na zmenu zamerania ich operačných programov a na dôkladné a čo najrýchlejšie informovanie príslušných regionálnych a miestnych subjektov s cieľom poskytnúť krátkodobú pomoc obzvlášť ohrozeným skupinám a kategóriám;
9. poznamenáva, že šiesta správa o pokroku v oblasti hospodárskej a sociálnej súdržnosti odráža odlišnú sociálno-ekonomickú situáciu troch typov regiónov, najmä pokiaľ ide o ich tvorivý, inovačný a podnikateľský potenciál. Súčasná hospodárska kríza, ako aj rôzne faktory ovplyvňujúce možnosti regionálneho rastu (demografia, dostupnosť, schopnosť inovácií atď.) zdôrazňujú existenciu dôležitých údajov, ktoré je nutné zohľadniť pri hodnotení situácie v miestnych a regionálnych hospodárstvach

a pri vypracúvaní účinnej politiky súdržnosti;

10. podporuje návrh Rady na zvýšenie záloh na rok 2010 o 4 % pre ESF a o 2 % pre Kohézny fond, ale iba pre členské štáty, ktoré zaznamenali viac ako dvojciferný pokles HDP alebo ktoré dostali pomoc od MMF v oblasti platobnej bilancie; vyzýva Komisiu, aby preskúmala dôvody neskorého čerpania prostriedkov a našla flexibilné riešenia pravidiel $n+2/n+3$, aby členským štátom nezanikol nárok na tieto prostriedky;
11. vyjadruje poľutovanie nad tým, že šiesta správa Komisie o pokroku v oblasti hospodárskej a sociálnej súdržnosti neobsahuje konkrétne kvalitatívne ani kvantitatívne údaje o krátkodobom a dlhodobom dosahu finančnej a hospodárskej krízy v regiónoch EÚ, najmä pokiaľ ide o najvýznamnejšie hospodárske a sociálne ukazovatele; preto vyzýva Komisiu, aby predložila osobitnú správu / štúdiu o dôsledkoch finančnej a hospodárskej krízy v regiónoch EÚ, najmä v regiónoch cieľa 2 a v regiónoch, v ktorých sa postupne zastavuje poskytovanie pomoci, ako aj o možnom zväčšení či zmenšení regionálnych rozdielov v súvislosti s krízou; konštatuje, že tieto hodnotenia sa musia vypracovať bezodkladne, aby bolo možné zabrániť nežiaducemu vývoju, a že ich možno využiť ako základ pre návrh na pokračovanie cieľa 2 v tých regiónoch, kde to môže priniesť pridanú hodnotu z hľadiska vnútroštátnych prostriedkov;
12. víta opatrenia na podporu podnikov v rámci politiky súdržnosti (približne 55 miliárd EUR v rokoch 2007 až 2013), ktorých väčšina sa týka posilnenia inovácií, prenosu technológií a modernizácie MSP, zdôrazňuje význam podporovania úspešných modelov v tejto oblasti a uvedomuje si, že cieľom navrhovaných opatrení v prospech podnikov musia byť ich dlhodobé reštrukturalizačné výsledky a prechod k trvalo udržateľnejšej ekonomike, a nie zachraňovanie ich hospodárskeho prežitia, čo je v mnohých prípadoch nezlučiteľné s politikami štátnej pomoci;
13. zdôrazňuje, že s cieľom čeliť kríze je potrebné investovať do výskumu a vývoja, ako aj do inovácií, vzdelávania a technológií, ktoré efektívne využívajú zdroje; takéto investície budú mať prínos pre tradičné odvetvia, vidiecke oblasti a hospodárstva s vysokou úrovňou služieb, a tak posilnia hospodársku, sociálnu a územnú súdržnosť; konštatuje, že je potrebné zabezpečiť dostupný mechanizmus financovania, v rámci ktorého budú dôležitú úlohu zohrávať štrukturálne fondy;
14. vyzýva Komisiu a členské štáty, aby nepretržite sledovali dosah krízy v rôznych štrukturálnych a rozvojových oblastiach a využívanie príležitostí, ktoré poskytujú nástroje financovania vyhradené pre cieľ 2, predovšetkým na podporu podnikania, MSP a subjektov pôsobiacich v prospech sociálneho, inkluzívneho hospodárstva s cieľom zvýšiť ich konkurencieschopnosť, a tým aj potenciál pre rast zamestnanosti, a uľahčiť ich prístup k využívaniu nástrojov finančného inžinierstva (JASPERS, JEREMIE, JESSICA a JASMINE); vyzýva Komisiu a členské štáty, aby tieto poznatky použili pri príprave budúceho cieľa 2 v oblasti súdržnosti EÚ a pri jeho zameraní na tie oblasti na regionálnej a miestnej úrovni, kde je možné dokázať pridanú hodnotu intervencií EÚ (najmä v oblasti inovácií v cestovnom ruchu, službách, informačných technológiách a v priemyselných odvetviach, spolu s ochranou a zlepšovaním životného prostredia a potenciálnym rozvojom obnoviteľných zdrojov energie alebo technológií, ktoré by významne zlepšili bežné energetické podniky, smerovali by k nízkym emisiám a minimalizovali by

produkcii odpadu, a tiež inovácie v primárnom sektore);

15. vyzýva Komisiu a členské štáty, aby využili a podporili všetky možnosti súčinnosti nástrojov politiky súdržnosti a konkurencieschopnosti na regionálnej, národnej, cezhraničnej a európskej úrovni;
16. víta politiku Komisie, pokiaľ ide o a) predĺženie obdobia spôsobilosti v rámci operačných programov na roky 2000 až 2006, aby sa umožnilo čo najširšie využitie všetkých zdrojov politiky súdržnosti, b) zjednodušenie administratívnych požiadaviek a postupov a finančného riadenia programov, pričom zaručí kontrola potrebná na zistenie akýchkoľvek chýb alebo podvodov; v tejto súvislosti sa domnieva, že by sa mali vytvoriť podmienky na podporu vhodných projektov a zabránenie protiprávnemu konaniu už od počiatku;
17. podporuje politiku predbežného financovania programov v rámci politiky súdržnosti v rokoch 2007 až 2013, ktorou sa na rok 2009 zabezpečila okamžitá likvidita vo výške 6,25 miliardy EUR na investície v rámci finančných balíkov dohodnutých pre každý členský štát;
18. poznamenáva, že z povahy mestských regiónov a mestských celkov vyplývajú osobitné a závažné sociálne problémy (vysoká nezamestnanosť, marginalizácia, sociálne vylúčenie atď.), ktoré vzrástli v dôsledku krízy a ktoré je nevyhnutné dôkladne preskúmať, aby mohli byť prijaté primerané krátkodobé aj dlhodobé opatrenia;
19. podporuje politiku pomoci a nové nástroje financovania v prípade veľkých projektov v regiónoch (s celkovými plánovanými nákladmi 50 miliónov EUR a viac), ktoré Komisia zaviedla v roku 2009, uznáva význam nástrojov finančného inžinierstva a spolupráce EIB a EIF, najmä programov JASPERS, JEREMIE, JESSICA A JASMINE, a žiada ďalšie zvýšenie finančných prostriedkov poskytovaných prostredníctvom programu JASPERS (Spoločná pomoc na podporu projektov v európskych regiónoch) o viac ako 25 %, ktoré sú konkrétne určené pre regióny spadajúce pod cieľ 2, s cieľom podnietiť plnú prípravu projektov a ich urýchlenú realizáciu, aj keď v súčasnosti je počet týchto projektov stále nízky; dúfa, že predchádzajúce zvýšenie finančných prostriedkov určených na program JASPERS bude mať strednodobý aj dlhodobý vplyv na zvýšenie hospodárskej konkurencieschopnosti európskych regiónov, a vyslovuje sa za pravidelné vykonávanie porovnateľnej analýzy získaných výsledkov a sledovaných cieľov, ako aj poskytnutých finančných prostriedkov a finančných prostriedkov potrebných na dosiahnutie príslušných cieľov;
20. zdôrazňuje, že len pri skutočne integrovanej viacúrovňovej verejnej správe medzi miestnymi, regionálnymi, vnútroštátnymi, cezhraničnými verejnými orgánmi a verejnými orgánmi EÚ môže byť politika EÚ, vnútroštátna a regionálna politika efektívna a účinná; vyzýva Komisiu, aby vyhodnotila možnosti územnej spolupráce týkajúcej sa inovácií, a to na vnútroštátnej i medzinárodnej úrovni, v rámci každého cieľa politiky súdržnosti, a aby zanalyzovala možnosti posilnenia cieľa európskej územnej spolupráce so zreteľom na podporu spolupráce týkajúcej sa inovácií medzi regiónm; súbežne s posilnením cieľa územnej spolupráce (cieľ 3) by sa mala posilniť i možnosť rozvoja opatrení v oblasti nadnárodnej územnej spolupráce v rámci cieľa 2; konštatuje, že takúto možnosť dnes umožňuje článok 37 ods. 6 písm. b) nariadenia ES č. 1083/2006; domnieva sa, že bez

toho, aby sa zmenil celkový rozpočet na ciele súdržnosti, by posilnenie územej spolupráce malo byť sprevádzané zvýšením rozpočtu na túto rozšírenú územnú spoluprácu;

21. podporuje navrhované zmeny vykonávacích pravidiel, ktorých cieľom je posilnenie flexibility štrukturálnych fondov a ich prispôsobenie s cieľom vyhovieť potrebe, vyplývajúcej z výnimočných hospodárskych podmienok, bezodkladne realizovať 455 programov v rámci politiky súdržnosti, najmä pokiaľ ide o programy cieľa 2, pričom sa však zohľadní potreba, aby sa národné a regionálne inštitúcie a riadiace orgány prispôbili tejto novej situácii s cieľom predísť prípadnému nesprávnemu riadeniu prostriedkov či ich zneužitiu a zabezpečiť možnosť presmerovania zostávajúcich prostriedkov na iné prebiehajúce alebo pripravované projekty; vyzýva riadiace orgány, aby navrhli spôsoby na zvýšenie efektívnosti realizácie operačných programov v rámci cieľa 2;
22. trvá na tom, že za osobitných okolností (ako je hospodárska kríza) môže byť výnimočne potrebná vyššia pružnosť v prípade pravidla N+2 so zreteľom na ciele politiky súdržnosti a na dôsledky cyklických hospodárskych zmien na verejné financie a súkromné investície;
23. odporúča, aby sa všetky prostriedky nevyužité v regiónoch podľa pravidiel N+2 a N+3 opätovne pridelili na regionálne projekty a iniciatívy Spoločenstva;
24. vyzýva Komisiu, aby zhodnotila akčný plán / iniciatívu týkajúcu sa legislatívnych návrhov Small Business Act po roku plnenia (december 2008), najmä pokiaľ ide o výsledky dosiahnuté pri zvyšovaní konkurencieschopnosti malých podnikov a zlepšovaní ich prístupu k financovaniu a prevádzkovému kapitálu, ako aj pri podporovaní začínajúcich inovatívnych podnikov, znižovaní administratívnej záťaže atď.;
25. poukazuje na pozitívny vplyv, ktorý má rovnosť mužov a žien na hospodársky rast; v tejto súvislosti poznamenáva, že z niektorých štúdií vyplýva, že ak by miera zamestnanosti, práce na čiastočný úväzok a produktivity žien bola podobná ako v prípade mužov, HDP by sa v programovom období po roku 2013 zvýšil o 30 %; žiada preto, aby sa osobitná pozornosť venovala tým projektom financovaným prostredníctvom štrukturálnych fondov, ktoré podporujú rovnosť žien a ich začlenenie do trhu práce;
26. poveruje svojho predsedu, aby postúpil toto uznesenie Rade, Komisii a členským štátom.

DÔVODOVÁ SPRÁVA

Úvod

Na pozadí globálnej finančnej a hospodárskej krízy a spomalenia hospodárskeho rastu v Európe prispieva regionálna politika EÚ výraznou mierou k realizácii plánu hospodárskej obnovy, je hlavným zdrojom Spoločenstva v oblasti investícií do reálnej ekonomiky a značnou mierou podporuje verejné investície, a to aj na regionálnej a miestnej úrovni. Vzhľadom na nedostatok efektívnych mechanizmov EÚ na hospodársku koordináciu a vyvážený rast má politika súdržnosti prostredníctvom štrukturálnych fondov a iných nástrojov prvoradý význam.

Regionálna politika nie je iba spôsobom ako okamžite zmiernovať negatívne hospodárske a sociálne dôsledky krízy, ale je tiež dlhodobou politikou boja proti štrukturálnym problémom, ktoré kríza odhalila a ktoré na jej pozadí vznikli, najmä čo sa týka konkurencieschopnosti a zamestnanosti v členských štátoch cieľa 2. Táto správa sa sústreďuje na činnosti zamerané na vykonávanie dvoch hlavných pilierov plánu hospodárskej obnovy Európy, najmä piliera konkurencieschopnosti, prostredníctvom systematického a efektívneho využívania rozpočtových prostriedkov a s nimi súvisiacich prostriedkov.

Hospodárska kríza a regionálna konkurencieschopnosť a zamestnanosť

Cieľ 2 je a ostane jedným z najdôležitejších pilierov politiky súdržnosti a má v dnešných časoch osobitný význam, a to v súvislosti s prekonaním hospodárskej krízy a zvyšovaní konkurencieschopnosti európskych regiónov a ich pripravenosti na rast po kríze.

V období 2000 – 2006 bol cieľ 2, ktorý sa týkal podpory hospodárskej a sociálnej premeny oblastí zaostávajúcich vo vývoji, zameraný na 15,2 % Európanov (okolo 69,8 milióna obyvateľov oblastí cieľa 2). Títo obyvatelia získali finančné prostriedky v celkovej výške 22,5 miliardy EUR (9,6 % celkových zdrojov), pomocou ktorých sa vytvorilo odhadovaných 730 000 hrubých pracovných miest.

Uvedené oblasti možno rozdeliť takto: a) priemyselné oblasti (8,5 %) s mierou nezamestnanosti vyššou, ako je priemer Spoločenstva, so zamestnanosťou v priemysle vyššou, ako je priemer Spoločenstva, ktorá sa konštantne znižuje, b) vidiecke oblasti (5,2 %) s hustotou obyvateľstva menej ako 100 obyvateľov na kilometer štvorcový, s mierou zamestnanosti vo vidieckom sektore viac než dvojnásobok priemeru Spoločenstva, s mierou nezamestnanosti vyššou, ako je priemer Spoločenstva, a s konštantne sa znižujúcou populáciou, c) mestské oblasti (1,9 %) s dlhodobou nezamestnanosťou vyššou, ako je priemer Spoločenstva, s vysokou úrovňou chudoby, s čiastočne narušeným sociálnym prostredím, vysokou kriminalitou a nízkou úrovňou vzdelanosti, d) oblasti rybolovu (0,3 %) a e) zmiešané oblasti (2,1 %).

Po reforme v roku 2006 sa cieľ 2 v súčasnosti vzťahuje na posilňovanie regionálnej konkurencieschopnosti a zamestnanosti vo všetkých 168 regiónoch v 19 členských štátoch (pozri prílohu I), t.j. na 314 miliónov obyvateľov, s celkovou výškou financovania na obdobie 2007 – 2013 vo výške 54,7 miliardy EUR (takmer 16 % celkových zdrojov). Preto je dôležité, aby sa cieľ 2 plne využil a aby čo najviac prispel k celkovej stratégii obnovy našich hospodárstiev, ako aj k ich konkurencieschopnosti. Osobitný význam má skutočnosť, že

približne 73,7 % tejto sumy je vyčlenených na a) zlepšovanie poznatkov a inovácie (33,7 %) a b) zvyšovanie počtu a kvality pracovných miest (40 %). Zodpovedajúci percentuálny podiel pre regióny cieľa 1 je výrazne nižší, iba 40 %, hoci v absolútnych číslach je oveľa vyšší z dôvodu vyšších nárokov predmetných oblastí (pozri prílohu II).

Ostatná správa Komisie o pokroku v oblasti hospodárskej a sociálnej súdržnosti poukazuje na to, že v prípade väčšiny ukazovateľov týkajúcich sa regiónov v rámci cieľa 2 bola dosiahnutá vysoká miera výkonnosti pred hospodárskou krízou, napríklad v oblasti zamestnanosti, inovácií, výskumu a vývoja, intenzity ľudského kapitálu, vzdelávania a odbornej prípravy, ako aj celoživotného vzdelávania, zatiaľ čo pri ostatných ukazovateľoch, napríklad pri zvyšovaní priamych zahraničných investícií a produktivity, vykazujú vyššie úrovne výkonnosti konvergenčné regióny (pozri prílohu III).

Napríklad pred krízou, v rokoch 2000 až 2006, sa HDP na obyvateľa v porovnaní s priemerom v EÚ celkovo zvýšil o šesť bodov, čo posunulo konvergenčné regióny na úroveň štyroch percentuálnych bodov od priemeru EÚ, na 59 %, čo je síce bližšie k minimálnej hranici 75 %, ale stále výrazne pod ňou. Regióny konkurencieschopnosti a zamestnanosti (cieľ 2) zaznamenali v období 2000 – 2006 pokles o 4,4 %, hoci sú v porovnaní s ostatnými regiónmi výrazne na čele na úrovni 122 %. Veľký pokrok konvergenčných regiónov v produktivite je hlavnou príčinou, prečo sa rozdiel v HDP na obyvateľa výrazne znížil (pozri prílohu IV).

Od roku 2000 sa produktivita v priemysle a službách v konvergenčných regiónoch ročne zvyšuje o 2 %, čo predstavuje dvojnásobok rastu v regiónoch konkurencieschopnosti a zamestnanosti v rámci cieľa 2. Toto zvýšenie sa dosiahlo podporou vzdelávania, efektívnejším a rozsiahlejším využívaním IKT a výrazným prílivom priamych zahraničných investícií. Zároveň ešte stále existujú medzi regiónmi výrazné rozdiely v úrovni vzdelania. Podiel vysokoškolsky vzdelaných obyvateľov je takmer o 9 % vyšší v regiónoch cieľa 2 ako v konvergenčných regiónoch. Účasť na celoživotnom vzdelávaní v konvergenčných regiónoch rovnako značne zaostáva a dosahuje polovicu ukazovateľa v regiónoch cieľa 2.

Finančná a hospodárska kríza zväzňuje slabé stránky európskych konvergenčných oblastí a štrukturálne znevýhodnenia európskych regiónov, predovšetkým čo sa týka konkurencieschopnosti a zamestnanosti. Na základe najnovších predpovedí Komisie (2009 – 2011) bude situácia na trhu práce naďalej nepriaznivá a miera nezamestnanosti v EÚ dosiahne 10,25 %, pričom počet pracovných miest klesne v roku 2009 o 2,25 % a v roku 2010 o 1,25 %.

Kríza má so svojimi prejavmi v kľúčových sektoroch hospodárstva v súčasnom období aj tieto dôsledky: a) nárast nových objednávok a dôvery súčasne so zlepšením obrazu priemyslu EÚ, čo viedlo k stabilizácii priemyselnej výroby, no bez výrazného ozdravenia, t.j. mierou o 20 % nižšou oproti začiatku roku 2008 (pozri prílohu IV), b) pokračujúci pokles činností vo výrobnom sektore a c) neustále problematický prístup MSP k mikroúverom / finančným prostriedkom.

Závažné finančné problémy mnohých členských štátov (vysoká zadlženosť verejných financií, vysoký schodok rozpočtu) sú tiež spomaľujúcim faktorom a obmedzujú vnútroštátne spolufinancovanie programov súvisiacich s cieľom 2. V tomto štádiu nie je žiaľ k dispozícii

dostatok úhrnných kvalitatívnych a kvantitatívnych údajov o krátkodobom a dlhodobom dosahu finančnej a hospodárskej krízy v regiónoch EÚ a o účinkoch na najvýznamnejšie hospodárske a sociálne ukazovatele. Spravodajkyňa sa nazdáva, že Komisia by mala predložiť osobitnú správu / štúdiu o následkoch finančnej a hospodárskej krízy v regiónoch EÚ, najmä v regiónoch spadajúcich pod cieľ 2, vzhľadom na jej osobitne negatívny dosah na zamestnanosť a konkurencieschopnosť.

Prínos regionálnej politiky v boji proti hospodárskej kríze v rámci cieľa 2

Od októbra 2008 Komisia navrhla rad opatrení zameraných na urýchlenie vykonávania programov v rámci politiky súdržnosti v období 2007 – 2013 s cieľom mobilizovať všetky svoje zdroje a prostriedky, aby bolo možné okamžite a efektívne podporiť úsilie o obnovu na národnej a regionálnej úrovni. V rámci politiky súdržnosti sa na podporu podnikov vyčlenilo približne 55 miliárd EUR (v období 2007 – 2013), z ktorých väčšina sa týkala posilnenia inovácií v MSP. Mnohé z plánovaných činností zodpovedajú skôr okamžitým potrebám riešenia súčasnej hospodárskej situácie a sústreďujú sa najmä na značné problémy, ktorým podniky čelia v reálnej ekonomike, ale navrhované opatrenia v rámci zásahov v prospech podnikov sú zacielené na dlhodobé výsledky riešenia štrukturálnych problémov, a nie na núdzové zachraňovanie ich hospodárskeho prežitia, a sú tak možno nezlučiteľné s politikami štátnej pomoci.

Je osobitne povzbudivé, že v kľúčových prioritách stratégie EÚ 2020 sa zdôrazňuje potreba využívania nových zdrojov rastu, čo súčasne zaručí sociálnu a územnú súdržnosť EÚ a zlepši regulačný rámec na posilňovanie územnej súdržnosti. Hodno poznamenať, že územná súdržnosť prispieva k rozvoju konkurencieschopnosti v rôznych oblastiach a k podpore lepších podmienok pre podnikateľov, rozvoja MSP a využívania ich komparatívnych výhod.

Konkrétne bolo na rok 2010 vyčlenených 64,3 miliárd EUR na udržateľný rozvoj, 49,4 miliárd EUR na súdržnosť (zvýšenie o 2 % v porovnaní s rokom 2009) a 14,9 miliárd EUR na konkurencieschopnosť (zvýšenie o 7,9 % oproti roku 2009) (pozri prílohu V). Jedným z viacerých cieľov v súvislosti s posilňovaním konkurencieschopnosti MSP (malých a stredných podnikov) je vytvorenie 400 000 pracovných miest do roku 2013 (pozri prílohu VI).

Súčasne sa musí posilniť stratégia Komisie na urýchlenie investícií a zjednodušenie programov politiky súdržnosti prostredníctvom odporúčaní členským štátom a legislatívnych alebo nelegislatívnych opatrení. Spravodajkyňa súhlasí s tým, aby sa uprednostnili tieto tri osi: a) väčšia miera flexibility pre programy súdržnosti, b) poskytnutie náskoku regiónom využitím všetkých prostriedkov a c) rozumné investície pre programy súdržnosti.

Počiatkové posúdenie založené na národných strategických správach za rok 2009 ukazuje, že členské štáty využívali nástroje, prostriedky a metódy na uľahčenie politiky súdržnosti, ktoré navrhla Komisia s cieľom bojovať proti kríze a zvýšiť aktuálne výdavky, veľmi odlišnými spôsobmi, napríklad 100 % financovanie, reakcia na zmeny strategických usmernení, osí a financovania operačných programov a reakcia na zjednodušenie vykonávacích postupov. Spravodajkyňa sa nazdáva, že by sa z toho mali vyvodiť užitočné a spoľahlivé závery. Rovnako sa nazdáva, že zatiaľ čo regionálna politika je politikou Spoločenstva určenou nie na okamžité riešenie problémov, ale na dlhodobé plánovanie, je osobitne dôležité, aby sa v tomto strategickom prístupe flexibility pokračovalo a aby sa

súčasne zaručila potrebná kontrola v záujme predchádzania chybám a podvodom. Napríklad, pokiaľ ide o predĺženie obdobia spôsobilosti pre operačné programy na roky 2000 až 2006 alebo zjednodušenie administratívnych požiadaviek a postupov a finančnej správy programov, politika Komisie očividne rozhodujúcou mierou prispieva k maximalizácii využívania všetkých prostriedkov politiky súdržnosti.

Zároveň treba poukázať na to, že politika predbežného financovania programov v rámci politiky súdržnosti na roky 2007 až 2013 mala zmierňujúci účinok, pretože priniesla okamžitú likviditu vo výške 6,25 miliardy EUR na investície v roku 2009 v rámci finančných balíkov dohodnutých s členskými štátmi. S cieľom riešiť problém zníženia podielu národného spolufinancovania programov, čo má vplyv aj na cieľ 2, v dôsledku závažných finančných problémov mnohých členských štátov sa tiež musí podporiť politika Komisie týkajúca sa možnosti 100 % kompenzácie na základe žiadostí členských štátov, hoci niektoré z nich nereagovali na túto možnosť kladne, najmä z dôvodu obáv, že nebudú v budúcnosti schopné kryť ostatné projekty s 0 % financovaním s cieľom dosiahnuť požadované bilančné vyrovnanie a rovnováhu.

Spravodajkyňa podporuje politiku pomoci regiónom v prípade veľkých projektov (finančné prostriedky vo výške 50 miliónov EUR a viac), ktorú Komisia zaviedla v roku 2009, a žiada ďalšie zvýšenie finančných prostriedkov poskytovaných prostredníctvom programu JASPERS (Spoločná pomoc pri podpore projektov v európskych regiónoch) o viac ako 25 % s cieľom pripraviť a urýchlene realizovať veľké projekty a urýchliť platby členským štátom, najmä čo sa týka programov cieľa 2. Treba podporiť navrhované zmeny vo vykonávacích pravidlách, ktorých cieľom je posilniť flexibilitu štrukturálnych fondov a prispôbiť ich tak, aby spĺňali potreby za výnimočných hospodárskych okolností.

Spravodajkyňa je napokon presvedčená o zásadnom význame politiky súdržnosti a potrebe pokračovať v nej a posilňovať ju vo všetkých oblastiach. Je presvedčená o tom, že mimoriadnu pozornosť treba venovať oblastiam cieľa 2 a príslušným programom pre ich význam pri využívaní komparatívnych výhod a príležitostí týchto oblastí a, v širšom zmysle, pre ich prínos k rastu a zamestnanosti. Rovnako je presvedčená o nevyhnutnosti mobilizovať a koordinovať všetky nástroje a prostriedky na dosiahnutie tohto cieľa.

Annex I

Regional Competitiveness and Employment	Lisbon Earmarking	Non earmarked	TOTAL
	Decided OPs	Decided OPs	
FR	8.090.730.610	2.167.334.886	10.258.065.496
DE	7.736.411.732	1.672.869.936	9.409.281.668
ES	6.098.907.229	2.382.419.048	8.481.326.277

UK	6.193.002.023	785.385.815	6.978.387.838
IT	5.065.123.109	1.259.766.998	6.324.890.107
HU	984.291.129	1.027.938.064	2.012.229.193
NL	1.320.593.128	339.409.609	1.660.002.737
SE	1.407.260.632	218.831.256	1.626.091.888
FI	1.375.965.515	220.000.529	1.595.966.044
BE	1.190.483.947	234.690.665	1.425.174.612
AT	934.061.242	93.250.375	1.027.311.617
PT	663.811.932	276.822.334	940.634.265
IE	600.862.370	149.862.372	750.724.742
GR	310.481.234	327.895.468	638.376.702
CY	314.511.444	297.923.548	612.434.992
DK	457.388.655	52.188.584	509.577.239
SK	343.259.311	111.631.178	454.890.489
CZ	329.286.599	88.636.114	417.922.713
LU	43.923.978	6.563.354	50.487.332
19	43.460.355.819	11.713.420.133	55.173.775.952

Source DG Regional Policy European Commission

Annex II

Regional Competitiveness and Employment	55.173.775.952	
Guideline : Attractive places to invest and work	10.243.530.661	18,6%
Broadband	338.138.119	0.6%
Culture and social	1.665.052.335	3.0%
Energy	1.818.186.998	3.3%
Environment	3.141.455.583	5.7%
Other Transport	1.906.550.931	3.5%
Rail	688.470.992	1.2%
Road	685.675.704	1.2%
Guideline : Improving knowledge and innovation for growth	18.601.025.961	33.7%
Entrepreneurship	2.771.128.582	5.0%
ICT for citizens and business	1.967.684.202	3.6%
Innovation and RTD	11.383.859.843	20.6%
Other investments in enterprise	2.478.353.334	4.5%
Guideline : More and better jobs	22.077.051.433	40%
Capacity Building	462.938.707	0.8%
Human Capital	8.003.626.074	14.5%
Labour Market	7.967.735.368	14.4%
Social Inclusion	5.642.751.284	10.2%
Guideline : Territorial Dimension	2.566.110.730	
Territorial Dimension	2.566.110.730	
Guideline : TA	1.686.057.166	
Technical assistance	1.686.057.166	

Source DG Regional Policy European Commission

Annex III

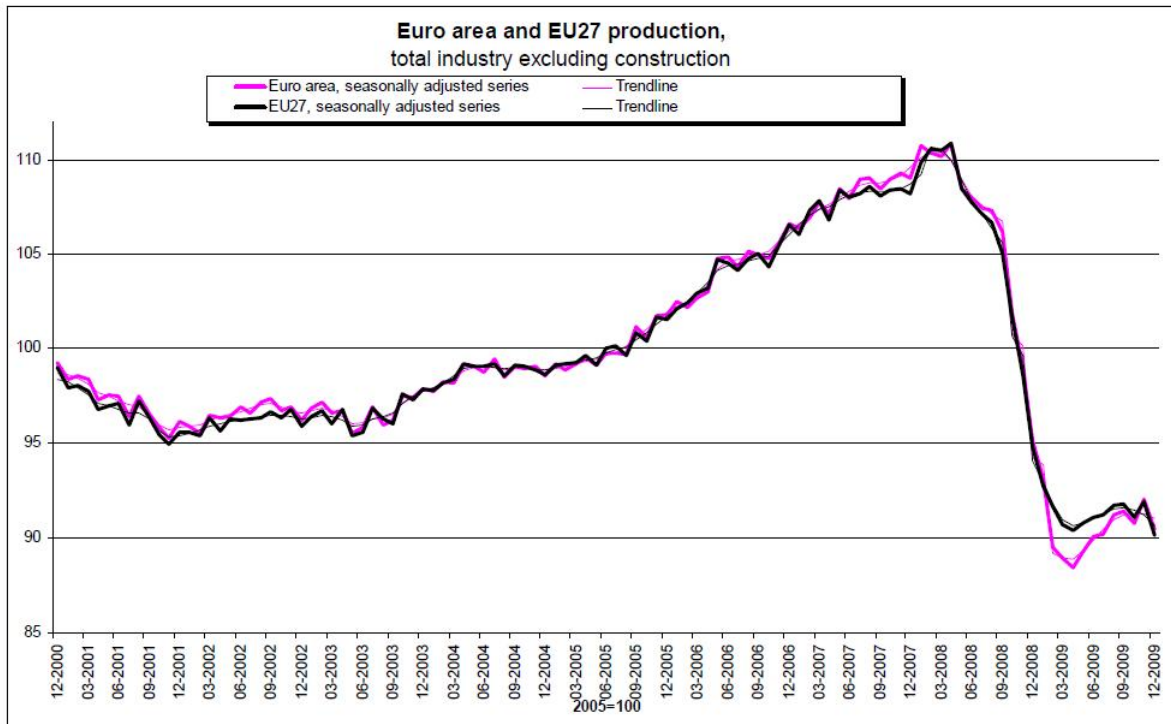
Indicator	Period	Unit	Convergence	Transition	RCE	Remarks
Tertiary education attainment	2007	% of population 25-64	17	25	26	
Tertiary education attainment trend *	2000 - 2007	% point change	4.0	4.9	5.2	
Participation of adults aged 25-64 in education and training	2007	% of population 25-64	5.1	8.1	11.5	<i>excl. FR9</i>
Human capital intensity	2007	index EU27=100	95	92	104	
Human capital intensity trend*	2000 - 2007	index point change	1	6	-1	
Population aged 15-64 born in a non-EU27 country	2007	% of population 15-64	1.9	7.0	8.8	
Population aged 15-64 born in another EU27 Member State	2007	% of population 15-64	0.8	3.3	3.7	<i>excl. FR9 and IE</i>
Population aged 15-64 born in another country	2007	% of population 15-64	2.8	10.3	12.5	
Unemployment rate	2007	% of active population	9.2	8.4	6.1	
Unemployment rate trend	2000 - 2007	% point change	-4.6	-3.0	-0.5	
Arrivals in hotels	2006-07	Arrivals per capita	0.7	1.4	1.4	<i>excl. FR9, IE and SK</i>
Arrivals in hotels trend	2000-01 - 2006-07	% point change	0.16	0.2	0.11	
Core creative class	2006-07	% of population 15-64	5.4	6.9	8.3	
Core creative class trend *	2000-01 - 2006-07	% point change	1.1	0.9	1.0	<i>excl. FR9</i>
Broadband Access**	2008	% of households	32	43	57	
Productivity in industry and services (PPS)	2006	index EU27=100	63	90	113	
Productivity trend in industry and services	2000-2006	Average annual real productivity growth	1.94	1.27	0.94	
Authors of EPO patent applications	2004-2005	Inventors per million inhabitants	30	78	397	
Employment rate	2007	% of population 15-64	59	64	69	
Employment rate trend *	2000 - 2007	% point change	2.9	6.0	3.1	
GDP/head (PPS)	2006	index EU27=100	59	95	122	
GDP/head (PPS) trend	2000 - 2006	index point change	5.4	5.9	-4.4	
New foreign firms per million inhabitants	2005-07	Total new foreign firms per million inhabitants	268	62	225	
Change in new foreign firms per million inhabitants	2001-03 - 2005-07	Total new foreign firms per million inhabitants	118	-34	-18	
R&D expenditure in the business enterprise sector	2006 *	% of GDP	0.36	0.42	1.36	
R&D expenditure in the business enterprise sector trend	2000-2006(est.)	% points of GDP	0.04	0.08	0.01	<i>estimate excl. Région Wallonne, FR9, major parts of UK</i>

* excl. UKM5 & UKM6

** excl. FR9, DE5, DEC, UKD1, UKE1, UKK3, UKM5

Source DG Regional Policy European Commission

Annex IV



Information provided by Eurostat

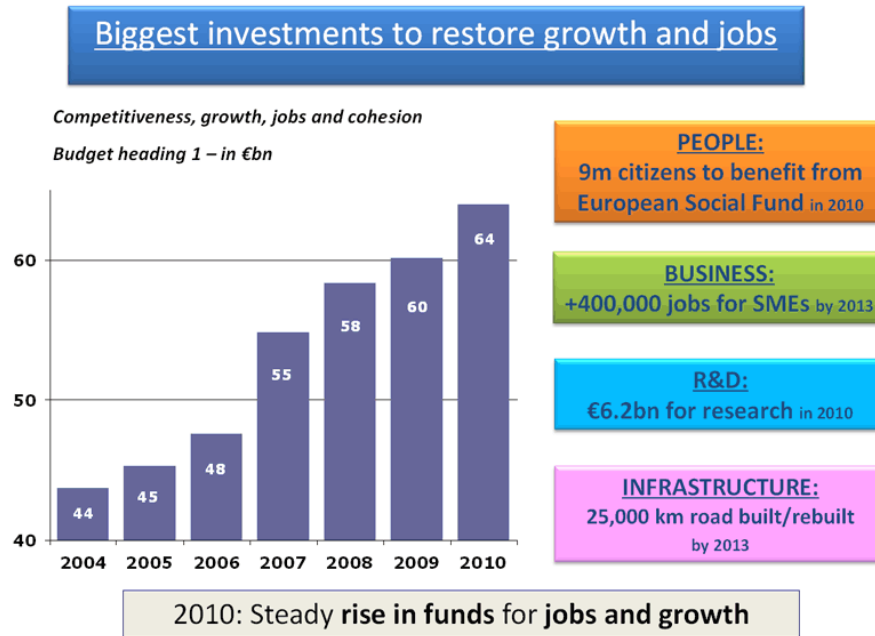
Annex V

Where EU money in 2010 could go

COMMITMENT APPROPRIATIONS BY HEADING	Billion €	% of total budget	% change from 2009*
1. Sustainable growth:	64.3	45.4	+3.3
<i>Competitiveness</i>	14.9	10.5	+7.9
<i>Cohesion</i>	49.4	34.9	+2.0
2. Preservation and management of natural resources:	59.5	42.0	+5.4
<i>Direct payments & market related expenditure</i>	43.8	31.0	+6.4
<i>Rural development, environment, fisheries</i>	15.7	11.0	+2.6
3. Citizenship, freedom, security and justice:	1.7	1.2	+10.5
<i>Freedom, Security and Justice</i>	1.0	0.7	+16.2
<i>Citizenship</i>	0.7	0.5	+2.8
4. The EU as a global player	8.1	5.7	+0.5
5. Administrative expenditure (for all EU institutions):	7.9	5.6	+3.8
<i>of which Commission</i>	3.6	2.5	+2.6
Total commitments	€ 141.5	100.0	+3.6
In % of EU-27 GNI	1.20		

* Excluding the EU Solidarity Fund

Annex VI



Source DG Budget European Commission

VÝSLEDOK ZÁVEREČNÉHO HLASOVANIA VO VÝBORE

Dátum prijatia	3.6.2010
Výsledok záverečného hlasovania	+: 42 -: 0 0: 2
Poslanci prítomní na záverečnom hlasovaní	François Alfonsi, Luís Paulo Alves, Sophie Auconie, Catherine Bearder, Jean-Paul Besset, Victor Boştinaru, John Bufton, Alain Cadec, Salvatore Caronna, Francesco De Angelis, Rosa Estaràs Ferragut, Elie Hoarau, Danuta Maria Hübner, Ian Hudghton, Filiz Hakaeva Hyusmenova, Seán Kelly, Evgeni Kirilov, Constanze Angela Krehl, Petru Constantin Luhan, Ramona Nicole Mănescu, Riikka Manner, Iosif Matula, Erminia Mazzoni, Miroslav Mikolášik, Franz Obermayr, Wojciech Michał Olejniczak, Markus Pieper, Tomasz Piotr Poręba, Monika Smolková, Georgios Stavrakakis, Nuno Teixeira, Michael Theurer, Michail Tremopoulos, Lambert van Nistelrooij, Kerstin Westphal, Hermann Winkler, Joachim Zeller
Náhradníci prítomní na záverečnom hlasovaní	Bairbre de Brún, Ivars Godmanis, Karin Kadenbach, Rodi Kratsa-Tsagaropoulou, László Surján, Sabine Verheyen
Náhradníci (čl. 187 ods. 2) prítomní na záverečnom hlasovaní	Emilio Menéndez del Valle