

Garanti Portföy
Borçlanma Araçları Fonu

31 Aralık 2020 Tarihinde
Sona Eren Hesap Dönemine Ait
Yatırım Performansı Konusunda
Kamuya Açıklanan Bilgilere İlişkin Rapor



KPMG Bağımsız Denetim ve
Serbest Muhasebeci Mali Müşavirlik A.Ş.
İş Kuleleri Kule 3 Kat:2-9
Levent 34330 İstanbul
Tel +90 212 316 6000
Fax +90 212 316 6060
www.kpmg.com.tr

**Garanti Portföy Borçlanma Araçları Fonu'nun
31 Aralık 2020 Tarihinde Sona Eren Hesap Dönemine Ait Yatırım
Performansı Konusunda Kamuya Açıklanan
Bilgilere İlişkin Rapor**

Garanti Portföy Borçlanma Araçları Fonu ("Fon")'un 1 Ocak 2020 – 31 Aralık 2020 dönemine ait ekteki performans sunuş raporunu Sermaye Piyasası Kurulu'nun VII-128.5 sayılı "Bireysel Portföylerin ve Kolektif Yatırım Kuruluşlarının Performans Sunumuna, Performansa Dayalı Ücretlendirmesine ve Kolektif Yatırım Kuruluşlarını Notlandırma ve Sıralama Faaliyetlerine İlişkin Esaslar Tebliği"nde ("Tebliğ") yer alan performans sunuş standartlarına ilişkin düzenlemeleri çerçevesinde incelemiş bulunuyoruz.


İncelememiz sadece yukarıda belirtilen döneme ait performans sunuşunu kapsamaktadır. Bunun dışında kalan dönemler için inceleme yapılmamış ve görüş oluşturulmamıştır.

Görüşümüze göre Fon'un 1 Ocak 2020 – 31 Aralık 2020 dönemine ait performans sunuş raporu Garanti Portföy Borçlanma Araçları Fonu'nun performansını ilgili Tebliğ'in performans sunuş standartlarına ilişkin düzenlemelerine uygun olarak doğru bir biçimde yansıtmaktadır.

Diğer Husus

Fon'un kamuya açıklanmak üzere hazırlanan 31 Aralık 2020 tarihinde sona eren hesap dönemine ait finansal tablolarına ilişkin bağımsız denetim çalışmalarımız henüz tamamlanmamış olup; çalışmalarımızın tamamlanmasını müteakip söz konusu finansal tablolar hakkındaki bağımsız denetçi raporumuz ayrıca düzenlenecektir.

KPMG Bağımsız Denetim ve Serbest Muhasebeci Mali Müşavirlik A.Ş.
A member firm of KPMG International Cooperative


Ayşe Merih Kocum
Sorumlu Denetçi, SMMM

29 Ocak 2021
İstanbul, Türkiye

A. TANITICI BİLGİLERPORTFÖYE BAKIŞ
Halka Arz Tarihi : 22.10.1987**YATIRIM VE YÖNETİME İLİŞKİN BİLGİLER**

31.12.2020 tarihi itibarıyla	
Fon Toplam Değeri	20.963.090
Birim Pay Değeri (TRL)	397,525126
Yatırımcı Sayısı	893
Tedavül Oranı (%)	0,41%
Portföy Dağılımı	
Borçlanma Araçları	97,85%
- Özel Sektör Borçlanma Araçları	81,97%
- Devlet Tahvili / Hazine Bonosu	15,89%
Vadeli Mevduat	2,15%
Toplam	100,00%

Fon'un Yatırım Amacı	Portföy Yöneticileri
Fon portföy değerinin en az%80'ini kamu ve özel sektör borçlanma araçlarına fon portföyünde yer vererek faiz geliri elde etmektedir.	Benan Tanfer
	Serkan Saraç
En Az Alınabilir Pay Adedi : 1 Adet	Hakan Çınar
	Turgut Gürbüz
	Müge Dağistan Muğaloğlu
	Engin Efecik
	Mehmet Kapudan
	Engin İrez
	Selçuk Seren
	Emre Şahin
	Hakan Nazlı
	İlkay Öztürk

Yatırım Stratejisi

Fon'un yatırım stratejisi: Fon toplam değerinin en az %80'i, devamlı olarak kamu ve özel sektör borçlanma araçlarına yatırılır. Fon portföyünün ağırlıklı ortalama vadesi konusunda bir sınırlaması olmayıp, piyasa faiz beklentisi ve makroekonomik göstergeler değerlendirilerek fon portföy dağılımı dinamik olarak belirlenir ve verim eğrisinin uygun görülen vadesinde konuşlandırılır. Fon portföyünde yer alan kamu ve özel sektör borçlanma araçlarının varlık dağılımı ve vade yapısı değiştirilerek fon portföyü aktif şekilde yönetilecektir. Bunlara ek olarak izahnamenin (2.4.) nolu maddesindeki tabloda yer alan para ve sermaye piyasası araçlarına, belirlenen sınırlar çerçevesinde yatırım yapılabilir.

Yatırım Riskleri

1) Piyasa Riski: Piyasa riski ile borçlanmayı temsil eden finansal araçların ve diğer menkul kıymetlerin değerinde ve faiz oranlarındaki dalgalanmalar nedeniyle meydana gelebilecek zarar riski ifade edilmektedir. Söz konusu risklerin detaylarına aşağıda yer verilmektedir: a- Faiz Oranı Riski: Fon portföyüne faize dayalı varlıkların (borçlanma aracı, ters repo vb) dahil edilmesi halinde, söz konusu varlıkların değerinde piyasalarda yaşanabilecek faiz oranları değişimleri nedeniyle oluşan riski ifade eder. b) Karşı Taraf Riski: Karşı tarafın sözleşmeden kaynaklanan yükümlülüklerini yerine getirmek istememesi ve/veya yerine getirememesi veya takas işlemlerinde ortaya çıkan aksaklıklar sonucunda ödemenin yapılamaması riskini ifade etmektedir. c) Likidite Riski: Fon portföyünde bulunan finansal varlıkların istenildiği anda piyasa fiyatından nakde dönüştürülebilmesi halinde ortaya çıkan zarar olasılığıdır. d) Kaldıraç Yaratan İşlem Riski: Fon portföyüne türev araç (vadeli işlem ve opsiyon sözleşmeleri), saklı türev araç, swap sözleşmesi, ileri valörlü tahvil/bono işlemlerinde ve diğer herhangi bir yöntemle kaldıraç yaratan benzeri işlemlerde bulunulması halinde, başlangıç yatırımı ile başlangıç yatırımının üzerinde pozisyon alınması sebebi ile fonun başlangıç yatırımından daha yüksek zarar kaydedebilme olasılığı kaldıraç riskini ifade eder. e) Operasyonel Risk: Operasyonel risk, fonun operasyonel süreçlerindeki aksamalar sonucunda zarar oluşması olasılığını ifade eder. Operasyonel riskin kaynakları arasında kullanılan sistemlerin yetersizliği, başarısız yönetim, personelin hatalı ya da hileli işlemleri gibi kurum içi etkenlerin yanı sıra doğal afetler, rekabet koşulları, politik rejim değişikliği gibi kurum dışı etkenler de olabilir. f) Yoğunlaşma Riski: Belli bir varlığa ve/veya vadeye yoğun yatırım yapılması sonucu fonun bu varlığın ve vadenin içerdiği risklere maruz kalmasıdır. g) Korelasyon Riski: Farklı finansal varlıkların piyasa koşulları altında belirli bir zaman dilimi içerisinde aynı anda değer kazanması ya da kaybetmesine paralel olarak, en az iki farklı finansal varlığın birbirleri ile olan pozitif veya negatif yönlü ilişkileri nedeniyle doğabilecek zarar ihtimalini ifade eder. h) Yasal Risk: Fonun halka arz edildiği dönemden sonra mevzuatta ve düzenleyici otoritelerin düzenlemelerinde meydana gelebilecek değişikliklerden olumsuz etkilenmesi riskidir. 9) İhraççı Riski: Fon portföyüne alınan varlıkların ihraççısının yükümlülüklerini kısmen veya tamamen zamanında yerine getirememesi nedeniyle doğabilecek zarar ihtimalini ifade eder.

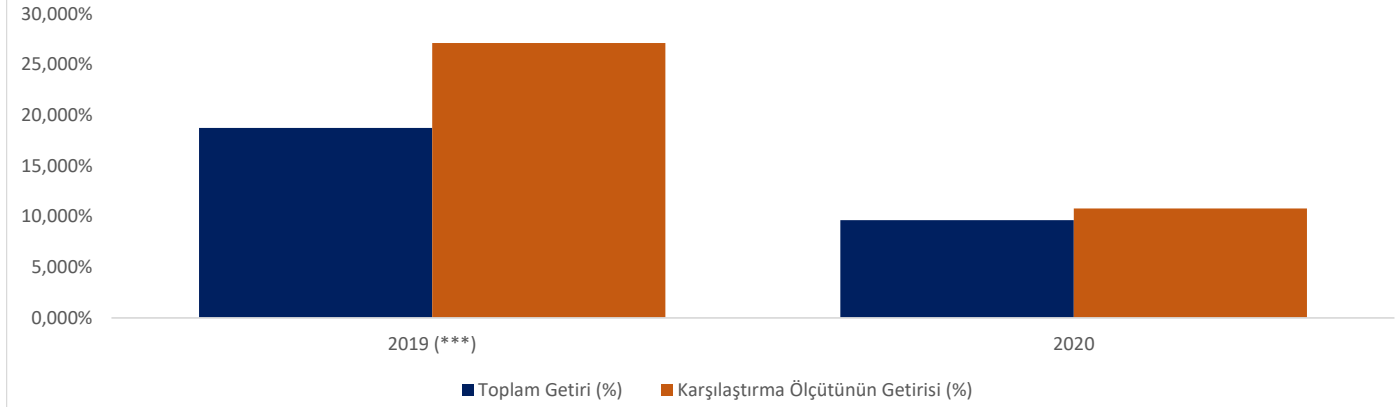
B. PERFORMANS BİLGİSİ**PERFORMANS BİLGİSİ**

YILLAR	Toplam Getiri (%)	Karşılaştırma Ölçütünün Getirisi (%)	Enflasyon Oranı (%) (TÜFE) (*)	Portföyün Zaman İçinde Standart Sapması (%) (**)	Karşılaştırma Ölçütünün Standart Sapması (%) (**)	Bilgi Rasyosu	Sunuma Dahil Dönem Sonu Portföyün Toplam Değeri / Net Aktif Değeri
2019 (***)	18,742%	27,102%	11,836%	0,112%	0,2294%	-0,1472	27.473.389,16
2020	9,631%	10,796%	14,599%	0,270%	0,1979%	-0,0365	20.963.090,02

(*) Enflasyon oranı TÜİK tarafından açıklanan 12 aylık TÜFE'nin dönemsel oranıdır.

(**) Portföyün ve karşılaştırma ölçütünün standart sapması dönemdeki günlük getiriler üzerinden hesaplanmıştır.

(***) 03.08.2018 tarihi itibarıyla Garanti Portföy Özel Sektör Borçlanma Araçları Fonu ve Garanti Portföy Uzun Vadeli Borçlanma Araçları Fonu'nun, Garanti Portföy Orta Vadeli Borçlanma Araçları Fonu bünyesinde birleştirilmiş ve Garanti Portföy Orta Vadeli Borçlanma Araçları Fonu, Garanti Portföy Borçlanma Araçları Fonu'na dönüştürülmüştür. Bu sebeple SPK'nın Bireysel Portföylerin ve Kolektif Yatırım Kuruluşlarının Performans Sunumuna, Performansa Dayalı Ücretlendirilmesine ve Kolektif Yatırım Kuruluşlarını Notlandırma ve Sıralama Faaliyetlerine İlişkin Esaslar Hakkında Tebliğ'in Performans Sunum Dönemi başlıklı 11. Maddesi gereği tür değişikliği sonrası dönemler için sunum yapılmıştır.

PERFORMANS GRAFİĞİ

GEÇMİŞ GETİRİLER GELECEK DÖNEM PERFORMANSI İÇİN BİR GÖSTERGE SAYILMAZ.

C. DİPNOTLAR

1) Garanti Portföy Yönetimi A.Ş. ("Şirket") 05.06.1997 tarihinde İstanbul'da kurulup tescil edilmiş bir sermaye şirkettir. T. Garanti Bankası A.Ş.'nin %100 oranında iştirakidir. Şirket'in ana faaliyet konusu SPKn ve ilgili mevzuat hükümleri çerçevesinde yatırım fonlarının kurulması ve yönetimidir. Ayrıca, yatırım ortaklıklarının, 28/3/2001 tarihli ve 4632 sayılı Bireysel Emeklilik Tasarruf ve Yatırım Sistemi Kanunu kapsamında kurulan emeklilik yatırım fonlarının ve bunların muadili yurt dışında kurulmuş yabancı kolektif yatırım kuruluşlarının portföylerinin yönetimi de ana faaliyet konusu kapsamındadır. Şirket, sermaye piyasası mevzuatında yer alan şartları sağlamak ve Sermaye Piyasası Kurulu'ndan gerekli izin ve/veya yetki belgelerini almak kaydıyla, portföy yöneticiliği, yatırım danışmanlığı ve kurucusu olduğu yatırım fonlarının katılma payları dahil olmak üzere fon katılma payları ile değişken sermayeli yatırım ortaklıklarının paylarının pazarlanması ve dağıtılması faaliyetinde bulunabilir. Kolektif yatırım kuruluşlarının portföy yönetimi hizmeti kapsamında 31.12.2020 tarihi itibarıyla 31 adet Emeklilik Yatırım Fonu, 27 adet Yatırım Fonu ve 1 adet Yatırım Ortaklığı portföyü yönetmektedir. Toplam yönetilen varlık büyüklüğü 31.12.2020 tarihi itibarıyla 32.1 Milyar TL'dir.

2) Fon Portföyü'nün yatırım amacı, yatırımcı riskleri ve stratejisi "Tanıtıcı Bilgiler" bölümünde belirtilmiştir.

3) Fon 01.01.2020 - 31.12.2020 döneminde net %9.63 oranında getiri sağlarken, karşılaştırma ölçütünün getirisi aynı dönemde %10.80 olmuştur. Sonuç olarak Fon'un nispi getirisi %-1.17 olarak gerçekleşmiştir.

Toplam Getiri : Fonun ilgili dönemdeki birim pay değerindeki yüzdesel getiriyi ifade etmektedir.

Karşılaştırma Ölçütünün Getirisi : Fonun karşılaştırma ölçütünün ilgili dönem içerisinde belirtilen varlık dağılımları ile ağırlıklandırılarak hesaplanmış olan yüzdesel getirisini ifade etmektedir.

Nispi Getiri : Performans sonu dönemi itibarıyla hesaplanan portföy getiri oranı ile karşılaştırma ölçütünün getiri oranı arasındaki farkı ifade etmektedir.

4) Yönetim ücretleri, vergi, saklama ücretleri ve diğer faaliyet giderlerinin günlük brüt portföy değerine oranının ağırlıklı ortalaması aşağıdaki gibidir.

01.01.2020 - 31.12.2020 döneminde :	Portföy Değerine Oranı (%)	TL Tutar
Fon Yönetim Ücreti	0,004419%	495.345,52
Denetim Ücreti Giderleri	0,000112%	12.608,30
Saklama Ücreti Giderleri	0,000296%	33.191,14
Aracılık Komisyonu Giderleri	0,000064%	7.191,22
Kurul Kayıt Ücreti	0,000053%	5.975,42
Diğer Faaliyet Giderleri	0,000098%	10.983,42
Toplam Faaliyet Giderleri	565.295,02	
Ortalama Fon Portföy Değeri	30.629.781,83	
Toplam Faaliyet Giderleri / Ortalama Fon Portföy Değeri	1,845573%	

5) Performans sunum döneminde Fon'a ilişkin yatırım stratejisi değişikliği yapılmamıştır.

Kıstas Dönemi	Kıstas Bilgisi
03.09.2018-...	%10 BIST-KYD Repo (Brüt) + %25 BIST-KYD ÖSBA Değişken + %25 BIST-KYD ÖSBA Sabit + %40 BIST-KYD DİBS Tüm

02 Haziran 2020 tarihli ve 2604 sayılı Cumhurbaşkanlığı Kararı ile serbest (döviz) fonlarının portföy işletmeciliği kazançları üzerinden yapılacak tevkifat oranı %15 olarak yeniden belirlenmiştir. Serbest fonlar haricindeki yatırım fonlarının portföy işletmeciliğinden doğan kazançları kurumlar vergisi ve stopajdan muaftr.

D. İLAVE BİLGİLER VE AÇIKLAMALAR

1) Getiri Oranını Etkileyen Piyasa Koşulları

31.12.2019 - 31.12.2020 Dönem Getirisi	Getiri
BIST 100 ENDEKSİ	30,85%
BIST 30 ENDEKSİ	19,33%
BIST-KYD REPO BRÜT ENDEKSİ	11,64%
BIST-KYD DİBS 91 GÜN ENDEKSİ	9,92%
BIST-KYD DİBS 182 GÜN ENDEKSİ	8,94%
BIST-KYD DİBS 365 GÜN ENDEKSİ	8,30%
BIST-KYD DİBS 547 GÜN ENDEKSİ	7,70%
BIST-KYD DİBS TÜM ENDEKSİ	8,49%
BIST-KYD DİBS UZUN ENDEKSİ	9,61%
BIST-KYD ÖSBA SABİT ENDEKSİ	11,41%
BIST-KYD ÖSBA DEĞİŞKEN ENDEKSİ	13,53%
BIST-KYD Kamu Kira Sertifikaları Endeksi	8,81%
BIST-KYD Özel Sektör Kira Sertifikaları Endeksi	9,99%
BIST-KYD 1 Aylık Gösterge Mevduat Endeksi (TL)	9,77%
BIST-KYD 1 Aylık Gösterge Kar Payı TL Endeksi	8,87%
Katılım 50 Endeksi	92,44%
BIST-KYD ALTIN FİYAT AĞIRLIKLILIK ORTALAMA	55,13%
BIST-KYD Eurobond USD (TL)	38,47%
BIST-KYD Eurobond EUR (TL)	44,54%
Dolar Kuru	24,91%
Euro Kuru	36,84%

2) Gider Aşımaları

1 Ocak - 31 Aralık 2020	ORAN
Fon Net Basit Getiri (Dönem Sonu Birim Fiyat - Dönem Başı Birim Fiyat) / Dönem Başı Birim Fiyat)	9,630763%
01/01-31/12 Döneminde Gerçekleşen Fon Toplam Giderleri Oranı (*)	1,847143%
Yıllık Azami Toplam Gider Oranı	3,650000%
Kurucu Tarafından Karşılana Giderlerin Oranı	0,000000%
Net Gider Oranı (Gerçekleşen fon toplam gider oranı -Dönem içinde kurucu tarafından karşılanan fon giderlerinin toplamının oranı)	1,847143%
Brüt Getiri	11,477906%
01/01-31/12 Dönemi için Fon'a iade edilen aşım tutarı (TL) (**)	-

(*) Kurucu tarafından karşılananlar da dahil olmak üzere tüm Fon giderleri, Fon muhasebesine yansıtılarak bulunan giderlerin Fon'un ortalama net varlık değerine bölünmesi ile hesaplanmıştır.

(**) Fon izahnamesinde yer alan yıllık toplam kesinti oranının aşılması nedeniyle aşan tutar Fon'a iade edilmiştir.