

Garanti Portföy
İkinci Para Piyasası Fonu

31 Aralık 2021 Tarihinde
Sona Eren Hesap Dönemine Ait
Yatırım Performansı Konusunda
Kamuya Açıklanan Bilgilere İlişkin Rapor



KPMG Bağımsız Denetim ve
Serbest Muhasebeci Mali Müşavirlik A.Ş.
İş Kuleleri Kule 3 Kat:2-9
Levent 34330 İstanbul
Tel +90 212 316 6000
Fax +90 212 316 6060
www.kpmg.com.tr

**Garanti Portföy İkinci Para Piyasası Fonu'nun
31 Aralık 2021 Tarihinde Sona Eren Hesap Dönemine Ait Yatırım
Performansı Konusunda Kamuya Açıklanan
Bilgilere İlişkin Rapor**

Garanti Portföy İkinci Para Piyasası Fonu ("Fon")'un 1 Ocak 2021 – 31 Aralık 2021 dönemine ait ekteki performans sunuş raporunu Sermaye Piyasası Kurulu'nun VII-128.5 sayılı "Bireysel Portföylerin ve Kolektif Yatırım Kuruluşlarının Performans Sunumuna, Performansa Dayalı Ücretlendirmesine ve Kolektif Yatırım Kuruluşlarını Notlandırma ve Sıralama Faaliyetlerine İlişkin Esaslar Tebliği"nde ("Tebliğ") yer alan performans sunuş standartlarına ilişkin düzenlemeleri çerçevesinde incelemiş bulunuyoruz.

İncelememiz sadece yukarıda belirtilen döneme ait performans sunuşunu kapsamaktadır. Bunun dışında kalan dönemler için inceleme yapılmamış ve görüş oluşturulmamıştır.

Görüşümüze göre Fon'un 1 Ocak 2021 – 31 Aralık 2021 dönemine ait performans sunuş raporu Garanti Portföy İkinci Para Piyasası Fonu 'nun performansını ilgili Tebliğ'in performans sunuş standartlarına ilişkin düzenlemelerine uygun olarak doğru bir biçimde yansıtmaktadır.

Diğer Husus

Fon'un kamuya açıklanmak üzere hazırlanan 31 Aralık 2021 tarihinde sona eren hesap dönemine ait finansal tablolarına ilişkin bağımsız denetim çalışmalarımız henüz tamamlanmamış olup; çalışmalarımızın tamamlanmasını müteakip söz konusu finansal tablolar hakkındaki bağımsız denetçi raporumuz ayrıca düzenlenecektir.

KPMG Bağımsız Denetim ve Serbest Muhasebeci Mali Müşavirlik A.Ş.
A member firm of KPMG International Cooperative



Alper Güvenc
Sorumlu Denetçi, SMMM

31 Ocak 2022
İstanbul, Türkiye

A. TANITICI BİLGİLERPORTFÖYE BAKIŞ
Halka Arz Tarihi : 30.05.1990

YATIRIM VE YÖNETİME İLİŞKİN BİLGİLER

31.12.2021 tarihi itibarıyla	
Fon Toplam Değeri	1.589.373.715
Birim Pay Değeri (TRL)	84,852242
Yatırımcı Sayısı	21.074
Tedavül Oranı (%)	18,90%
Portföy Dağılımı	
Borçlanma Araçları	60,56%
- Özel Sektör Borçlanma Araçları	2,32%
- Finansman Bonosu	51,70%
- Devlet Tahvili / Hazine Bonosu	6,54%
Takasbank Para Piyasası İşlemleri	18,16%
Vadeli Mevduat	10,93%
Ters Repo	10,35%
Toplam	100,00%

Fon'un Yatırım Amacı	Portföy Yöneticileri
Ağırlıklı ortalama vadesi en fazla 45 gün olacak şekilde, vadesine en fazla 184 gün kalan borçlanma araçlarına, kira sertifikalarına ve ters repoya fon portföyünde ağırlıklı olarak yer vererek faiz geliri elde etmektir.	Benan Tanfer
En Az Alınabilir Pay Adedi : 1 Adet	Serkan Saraç
	Hakan Çınar
	Turgut Gürbüz
	Müge Dağistan Muğaloğlu
	Engin Efecik
	Mehmet Kapudan
	Hakan Nazlı
	İlkay Öztürk
	Mümin Türkses
	Süleyman Katipoğlu
	Hayri Batur
	Olçay Karabina
	Atıl Acara

Yatırım Stratejisi

Fon toplam değerinin tamamı, devamlı olarak vadesine en fazla 184 gün kalmış likiditesi yüksek para ve sermaye piyasası araçlarına yatırılır ve fon portföyünün günlük olarak hesaplanan ağırlıklı ortalama vadesi 45 günü aşamaz. Fon portföyüne vadesi hesaplanamayan varlıklar dahil edilmez. Yabancı yatırım araçları fon portföyüne dahil edilmeyecektir. Fon opsiyon satıcısı olarak opsiyon sözleşmelerine taraf olamaz.

Yatırım Riskleri

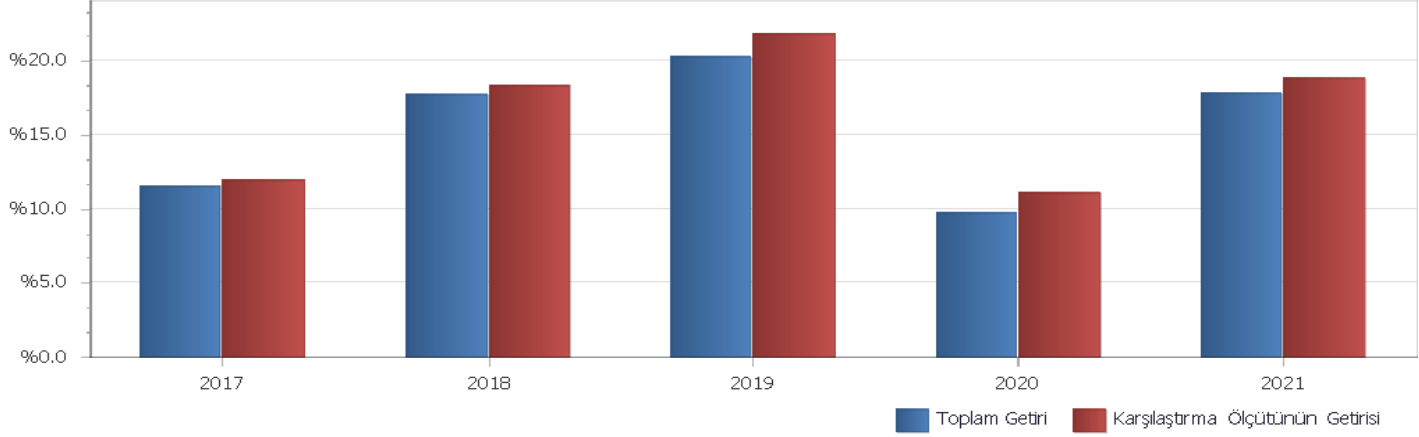
1) Piyasa Riski: Piyasa riski ile borçlanmayı temsil eden finansal araçların ve diğer menkul kıymetlerin, döviz ve döviz endeksli finansal araçlara dayalı türev sözleşmelere ilişkin taşınan pozisyonların değerinde, faiz oranları ve döviz kurlarındaki dalgalanmalar nedeniyle meydana gelebilecek zarar riski ifade edilmektedir. Söz konusu risklerin detaylarına aşağıda yer verilmektedir: a- Faiz Oranı Riski: Fon portföyüne faize dayalı varlıkların (borçlanma aracı, ters repo vb) dahil edilmesi halinde, söz konusu varlıkların değerinde piyasalarda yaşanabilecek faiz oranları değişimleri nedeniyle oluşan riski ifade eder. b- Kur Riski: Fon portföyüne yabancı para cinsinden varlıkların dahil edilmesi halinde, döviz kurlarında meydana gelebilecek değişiklikler nedeniyle Fon'un maruz kalacağı zarar olasılığını ifade etmektedir. 2) Karşı Taraf Riski: Karşı tarafın sözleşmeden kaynaklanan yükümlülüklerini yerine getirmek istememesi ve/veya yerine getirememesi veya takas işlemlerinde ortaya çıkan aksaklıklar sonucunda ödemenin yapılamaması riskini ifade etmektedir. 3) Likidite Riski: Fon portföyünde bulunan finansal varlıkların istenildiği anda piyasa fiyatından nakde dönüştürülebilmesi halinde ortaya çıkan zarar olasılığıdır. 4) Kaldıraç Yaratıcı İşlem Riski: Fon portföyüne türev araç (vadeli işlem ve opsiyon sözleşmeleri), saklı türev araç, swap sözleşmesi, ileri valörlü tahvil/bono işlemlerinde ve diğer herhangi bir yöntemle kaldıraç yaratan benzeri işlemlerde bulunulması halinde, başlangıç yatırımı ile başlangıç yatırımının üzerinde pozisyon alınması sebebi ile fonun başlangıç yatırımından daha yüksek zarar kaydedebilme olasılığı kaldıraç riskini ifade eder. 5) Operasyonel Risk: Operasyonel risk, fonun operasyonel süreçlerindeki aksamalar sonucunda zarar oluşması olasılığını ifade eder. Operasyonel riskin kaynakları arasında kullanılan sistemlerin yetersizliği, başansız yönetim, personelin hatalı ya da hileli işlemleri gibi kurum içi etkenlerin yanı sıra doğal afetler, rekabet koşulları, politik rejim değişikliği gibi kurum dışı etkenler de olabilir. 6) Yoğunlaşma Riski: Belli bir varlığa ve/veya vadeye yoğun yatırım yapılması sonucu fonun bu varlığın ve vadenin içerdiği risklere maruz kalmasıdır. 7) Korelasyon Riski: Farklı finansal varlıkların piyasa koşulları altında belirli bir zaman dilimi içerisinde aynı anda değer kazanması ya da kaybetmesine paralel olarak, en az iki farklı finansal varlığın birbirleri ile olan pozitif veya negatif yönlü ilişkileri nedeniyle doğabilecek zarar ihtimalini ifade eder. 8) Yasal Risk: Fonun halka arz edildiği dönemden sonra mevzuatta ve düzenleyici otoritelerin düzenlemelerinde meydana gelebilecek değişikliklerden olumsuz etkilenmesi riskidir. 9) İhraççı Riski: Fon portföyüne alınan varlıkların ihraççısının yükümlülüklerini kısmen veya tamamen zamanında yerine getirememesi nedeniyle doğabilecek zarar ihtimalini ifade eder.

B. PERFORMANS BİLGİSİ**PERFORMANS BİLGİSİ**

YILLAR	Toplam Getiri (%)	Karşılaştırma Ölçütünün Getirisi (%)	Enflasyon Oranı (%) (TÜFE) (*)	Portföyün Zaman İçinde Standart Sapması (%) (**)	Karşılaştırma Ölçütünün Standart Sapması (%) (**)	Bilgi Rasyosu	Sunuma Dahil Dönem Sonu Portföyün Toplam Değeri / Net Aktif Değeri
2017	11,518%	11,989%	11,920%	0,028%	0,0234%	-0,2445	289.542.004,29
2018	17,637%	18,307%	20,302%	0,045%	0,0410%	-0,2002	328.652.447,79
2019	20,212%	21,873%	11,836%	0,050%	0,0422%	-0,3433	2.033.688.958,17
2020	9,757%	11,054%	14,599%	0,025%	0,0205%	-0,3911	693.531.979,15
2021	17,739%	18,805%	36,081%	0,043%	0,0349%	-0,1776	1.589.373.714,74

(*) Enflasyon oranı TÜİK tarafından açıklanan 12 aylık TÜFE'nin dönemsel oranıdır.

(**) Portföyün ve karşılaştırma ölçütünün standart sapması dönemdeki günlük getiriler üzerinden hesaplanmıştır.

PERFORMANS GRAFİĞİ

GEÇMİŞ GETİRİLER GELECEK DÖNEM PERFORMANSI İÇİN BİR GÖSTERGE SAYILMAZ.

C. DİPNOTLAR

1) Garanti Portföy Yönetimi A.Ş. ("Şirket") 05.06.1997 tarihinde İstanbul'da kurulup tescil edilmiş bir sermaye şirkettir. T. Garanti Bankası A.Ş.'nin %100 oranında iştirakidir. Şirket'in ana faaliyet konusu SPKn ve ilgili mevzuat hükümleri çerçevesinde yatırım fonlarının kurulması ve yönetimidir. Ayrıca, yatırım ortaklıklarının, 28/3/2001 tarihli ve 4632 sayılı Bireysel Emeklilik Tasarruf ve Yatırım Sistemi Kanunu kapsamında kurulan emeklilik yatırım fonlarının ve bunların muadili yurt dışında kurulmuş yabancı kolektif yatırım kuruluşlarının portföylerinin yönetimi de ana faaliyet konusu kapsamındadır. Şirket, sermaye piyasası mevzuatında yer alan şartları sağlamak ve Sermaye Piyasası Kurulu'ndan gerekli izin ve/veya yetki belgelerini almak kaydıyla, portföy yöneticiliği, yatırım danışmanlığı ve kurucusu olduğu yatırım fonlarının katılma payları dahil olmak üzere fon katılma payları ile değişken sermayeli yatırım ortaklıklarının paylarının pazarlanması ve dağıtılması faaliyetinde bulunabilir. Kolektif yatırım kuruluşlarının portföy yönetimi hizmeti kapsamında 31.12.2021 tarihi itibarıyla 33 adet Emeklilik Yatırım Fonu, 74 adet Yatırım Fonu ve 1 adet Yatırım Ortaklığı portföyü yönetmektedir. Toplam yönetilen varlık büyüklüğü 31.12.2021 tarihi itibarıyla 60.5 Milyar TL'dir.

2) Fon Portföyü'nün yatırım amacı, yatırımcı riskleri ve stratejisi "Tanıtıcı Bilgiler" bölümünde belirtilmiştir.

3) Fon 01.01.2021 - 31.12.2021 döneminde net %17.74 oranında getiri sağlarken, karşılaştırma ölçütünün getirisi aynı dönemde %18.80 olmuştur. Sonuç olarak Fon'un nispi getirisi %-1.07 olarak gerçekleşmiştir.

Toplam Getiri : Fonun ilgili dönemdeki birim pay değerindeki yüzdesel getiriyi ifade etmektedir.

Karşılaştırma Ölçütünün Getirisi : Fonun karşılaştırma ölçütünün ilgili dönem içerisinde belirtilen varlık dağılımları ile ağırlıklandırılarak hesaplanmış olan yüzdesel getirisini ifade etmektedir.

Nispi Getiri : Performans sonu dönemi itibarıyla hesaplanan portföy getiri oranı ile karşılaştırma ölçütünün getiri oranı arasındaki farkı ifade etmektedir.

4) Yönetim ücretleri, vergi, saklama ücretleri ve diğer faaliyet giderlerinin günlük brüt portföy değerine oranının ağırlıklı ortalaması aşağıdaki gibidir.

01.01.2021 - 31.12.2021 döneminde :	Portföy Değerine Oranı (%)	TL Tutar
Fon Yönetim Ücreti	0,003836%	25.506.251,82
Denetim Ücreti Giderleri	0,000012%	79.829,54
Saklama Ücreti Giderleri	0,000266%	1.767.212,42
Aracılık Komisyonu Giderleri	0,000483%	3.210.020,70
Kurul Kayıt Ücreti	0,000054%	356.242,72
Diğer Faaliyet Giderleri	0,000004%	24.035,81
Toplam Faaliyet Giderleri	30.943.593,01	
Ortalama Fon Portföy Değeri	1.821.487.891,17	
Toplam Faaliyet Giderleri / Ortalama Fon Portföy Değeri	1,698809%	

5) Performans sunum döneminde Fon'a ilişkin yatırım stratejisi değişikliği yapılmamıştır.

Kıstas Dönemi	Kıstas Bilgisi
08.12.2015-09.05.2019	%5 BIST-KYD DİBS 91 Gün + %5 BIST-KYD 1 Aylık Gösterge Mevduat TL + %5 BIST-KYD ÖSBA Değişken + %5 BIST-KYD ÖSBA Sabit + %80 BIST-KYD Repo (Brüt)
10.05.2019-23.04.2020	%25 BIST-KYD Repo (Brüt) + %25 BIST-KYD ÖSBA Sabit + %50 BIST-KYD 1 Aylık Gösterge Mevduat TL
24.04.2020-...	%5 BIST-KYD 1 Aylık Gösterge Mevduat TL + %15 BIST-KYD DİBS 91 Gün + %15 BIST-KYD ÖSBA Sabit + %65 BIST-KYD Repo (Brüt)

6) Yatırım fonlarının portföy işletmeciliğinden doğan kazançları kurumlar vergisi ve stopajdan muaftır.

D. İLAVE BİLGİLER VE AÇIKLAMALAR

1) Getiri Oranını Etkileyen Piyasa Koşulları

31.12.2020 - 31.12.2021 Dönem Getirisi	Getiri
BIST 100 ENDEKSİ	30,05%
BIST 30 ENDEKSİ	28,41%
BIST-KYD REPO BRÜT ENDEKSİ	19,48%
BIST-KYD DİBS 91 GÜN ENDEKSİ	16,32%
BIST-KYD DİBS 182 GÜN ENDEKSİ	15,35%
BIST-KYD DİBS 365 GÜN ENDEKSİ	11,68%
BIST-KYD DİBS 547 GÜN ENDEKSİ	6,70%
BIST-KYD DİBS TÜM ENDEKSİ	-1,96%
BIST-KYD DİBS UZUN ENDEKSİ	-21,67%
BIST-KYD ÖSBA SABİT ENDEKSİ	18,73%
BIST-KYD ÖSBA DEĞİŞKEN ENDEKSİ	21,43%
BIST-KYD Kamu Kira Sertifikaları Endeksi	12,48%
BIST-KYD Özel Sektör Kira Sertifikaları Endeksi	18,89%
BIST-KYD 1 Aylık Gösterge Mevduat Endeksi (TL)	17,78%
BIST-KYD 1 Aylık Gösterge Kar Payı TL Endeksi	14,23%
Katılım 50 Endeksi	26,35%
BIST-KYD ALTIN FİYAT AĞIRLIKLIL ORTALAMA	71,56%
BIST-KYD Eurobond USD (TL)	70,34%
BIST-KYD Eurobond EUR (TL)	60,91%
Dolar Kuru	79,65%
Euro Kuru	65,49%

	GAL
Net Basit Getiri	17,74%
Gerçekleşen Fon Toplam Giderleri Oranı	1,70%
Azami Toplam Gider Oranı	1,65%
Kurucu Tarafından Karşılana Giderlerin Oranı	0,05%
Net Gider Oranı	1,65%
Brüt Getiri	19,39%