



Ethernet communicatie module

ACSP-ETH

Firmware versie 1.00

NL



acsp-eth_nl 02/23

Satel®

SATEL sp. z o.o. • ul. Budowlanych 66 • 80-298 Gdańsk • POLAND
tel. +48 58 320 94 00
www.satel.pl

BELANGRIJK

Het apparaat dient door gekwalificeerd personeel geïnstalleerd te worden.

Lees deze handleiding aandachtig door voordat u begint met installeren, om fouten te voorkomen die kunnen leiden tot het niet functioneren dan wel schade aan de apparatuur veroorzaakt.

Koppel altijd de voeding los voordat u enige elektrische aansluitingen maakt.

Wijzigingen, modificaties of reparaties welke uitgevoerd worden door een niet geautoriseerd persoon door de fabrikant, zal het recht op garantie doen vervallen.

FreeRTOS is in dit apparaat gebruikt (www.freertos.org).

De volgende symbolen kunnen in deze handleiding gebruikt worden:



- opmerking,



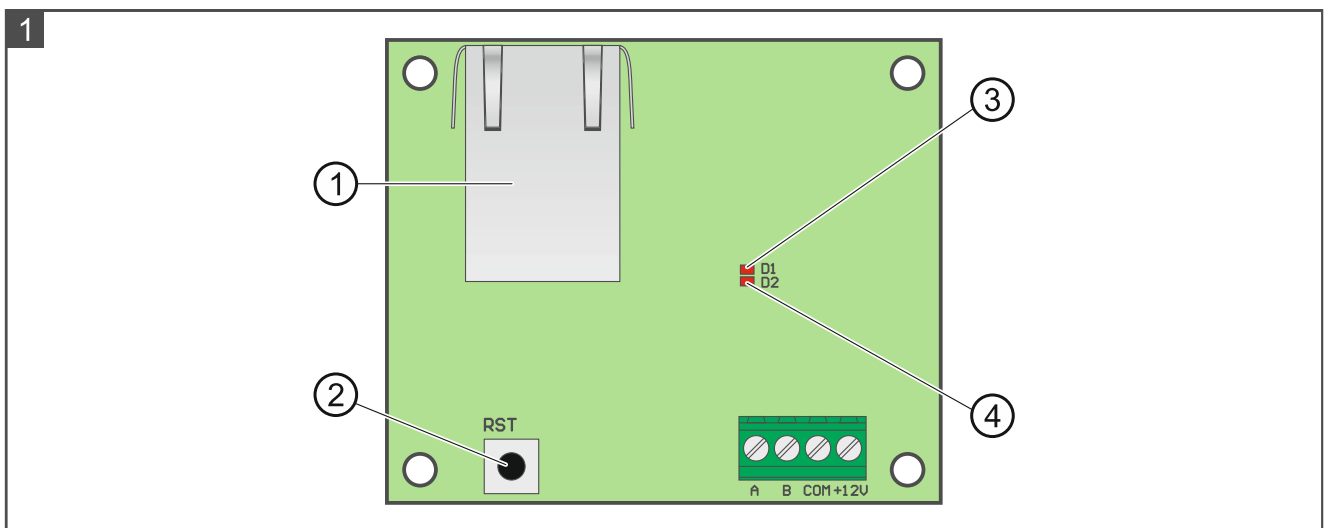
- waarschuwing.

Met de ACSP-ETH module kan de status van het brandmeldsysteem op afstand worden bekeken met behulp van een mobiel apparaat of een computer. Het is een optioneel onderdeel van het adresseerbare brandmeldsysteem ACSP-402.

1. Eigenschappen

- Voorbeeld van de status van het brandmeldsysteem in de VIRTUELE APSP app.
- Gebeurtenissen in het brandmeldsysteem en statusmeldingen via e-mailberichten.
- Presentatie van de status van het brandmeldsysteem in de INTEGRUM-app.
- Mogelijkheid om tijd te synchroniseren met de NTP tijdserver.
- Ethernet verbinding.
- RS-485 poort voor aansluiting op het ACSP-402 brandmeldsysteem / het APSP-402 nevenpaneel.
- 12...18 VDC voeding van de ACSP-402 brandmeldsysteem / APSP-402 nevenpaneel.

2. Print



- ① RJ-45 aansluiting voor het aansluiten van het Ethernet netwerk (LAN). Er zijn twee leds aanwezig:
groen – AAN als de module verbonden is met het netwerk,
geel – knippert bij data transmissie.
- ② RST knop voor het opnieuw starten van de module (druk om de module opnieuw te starten).
- ③ D1 led:
UIT – geen netwerkverbinding,
AAN – module verbonden met netwerk.
- ④ D2 led:
AAN – voeding aanwezig,
knippert – communicatie via de module.

Beschrijving van de aansluitingen

- A, B** - RS-485 poort voor aansluiting op het ACSP-402 brandmeldsysteem / het APSP-402 nevenpaneel.
COM - common ground.
+12 V - 12...18 VDC voeding ingang.

3. Installatie

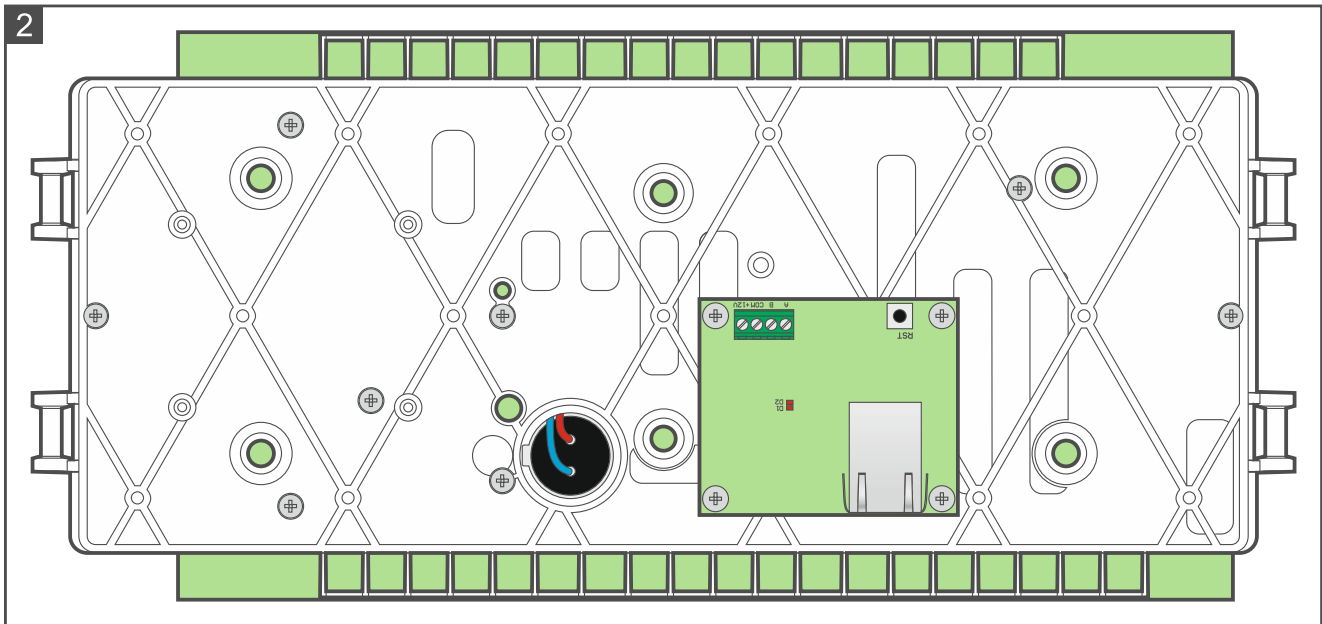


Koppel altijd de voeding los voordat u enige elektrische aansluitingen maakt.

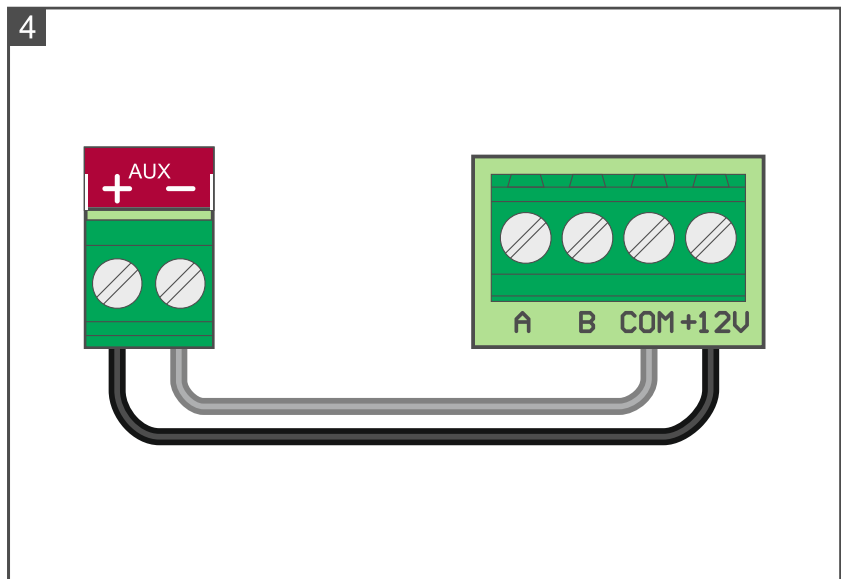
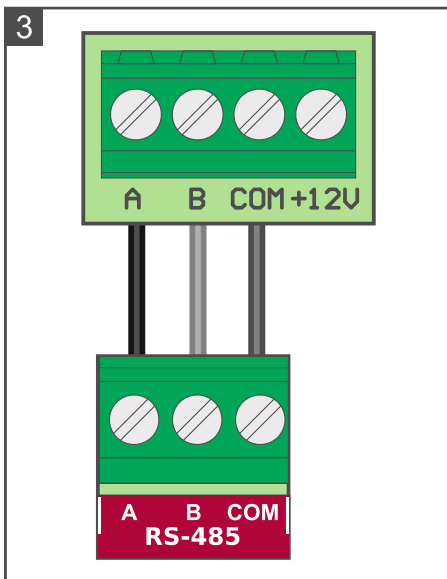
Het apparaat is ontworpen om gebruikt te worden in lokale netwerken (LAN). Deze mag niet direct verbonden worden met publieke netwerken (MAN, WAN). Aansluiting op een publiek netwerk mag alleen op een router of xDSL modem.

De module is ontworpen voor installatie in de behuizing van het brandmeldsysteem/nevenpaneel.

1. Verwijder de module van het moederbord van het brandmeldsysteem/nevenpaneel uit de vergrendelingen.
2. Schroef de ACSP-ETH-module vast aan de onderkant van de hoofdprint van het brandmeldsysteem/nevenpaneel (afb. 2 – de hoofdprint van het paneel wordt weergegeven).



3. Sluit de module aan op het brandmeldsysteem/nevenpaneel met behulp van de RS-485 bus (afb. 3). Gebruik een brandwerende kabel.
4. Sluit de module aan op Ethernet netwerk. Gebruik een kabel welke geschikt is voor de 100BaseTX standaard (gelijk aan wat gebruikt wordt voor het aansluiten van een computer op het netwerk).
5. Sluit de voeding aan op de module (afb. 4).
6. Monteer de hoofdprint van het brandmeldsysteem/nevenpaneel op de vergrendelingen.



4. Specificaties

Voedingsspanning	12...18 VDC
Stroomverbruik.....	35 mA
Bedrijfstemperatuur	-10°C...+55°C
Maximale luchtvochtigheid.....	93±3%
Afmetingen.....	61 x 51 mm
Gewicht	25 g