



TEKSTS: Līga GRISĀNE, VAAD Augu karantīnas departamenta vecākā eksperte. FOTĪ: Astra GARKĀJE

Valsts augu aizsardzības dienests (VAAD) no 2007. līdz 2013. gadam ar globālās pozicionēšanas sistēmas uztvērējiem Latvijas teritorijā ir uzmērījis 10 640,99 ha lielas ar Sosnovska latvāni invadētās zemes platības. Šobrīd Latvijā invadētās sešas republikas pilsētas un 95 novadi (no deviņām republikas pilsētām un 110 novadiem).

Vislielākās invadētās teritorijas atrodas Madonas, Cēsu, Dagdas, Siguldas, Neretas, Viļānu un Daugavpils novadā. Visa informācija par latvāņiem glabājas Kultūras un aizsardzības valsts informācijas sistēmas Invazīvo augu sugu datubāzē, kas katru gadu tiek papildināta ar jaunākajiem mērījumiem un datiem. Koordinētai izplatības ierobežošanai VAAD devis iespēju pašvaldībām, ar kurām noslēgta vienošanās, piekļūt šai datubāzei. Kopumā 57 pašvaldības ir slēgušas ar VAAD vienošanos par datubāzes izmantošanu. Līdz ar to novadu pašvaldības elektroniski saņem jaunāko informāciju par uzņēmējām ar Sosnovska latvāni invadētajām teritorijām attiecīgajā novadā. Datubāzē pašvaldībām pieejama arī zemes valdītāju sniegtā informācija par plānotajiem ierobežošanas pasākumiem.

Sosnovska latvānis ir izteikti agresīva invazīva lakstaugu suga, ko nepieciešams iznīcināt zemes valdītājiem, tiklīdz tā ieviesusies. Šobrīd latvāņa ierobežošanu regulē Augu aizsardzības likums un 2008. gada 14. jūlijā izdotie Ministru kabineta noteikumi *Invazīvo augu sugas – Sosnovska latvāņa – izplatības ierobežošanas noteikumi* un ar tiem saistītie likumi. Jāatgādina arī

tas, ka ikvienam iedzīvotājam, tostarp arī valdītājam, nepieciešams informēt VAAD par latvāņu izplatību un jaunām invadētajām teritorijām, valdītājiem arī par plānotajiem ierobežošanas pasākumiem. Par latvāņu ierobežošanas neveikšanu tiek noteikts sods. Sākotnēji var tikt izteikts tikai brīdīnājums vai arī naudas sods: fiziskajām personām Ls 70–250, juridiskajām personām Ls 200–1000. Par atkārtotu pārkāpuma konstatēšanu naudas soda apmērs palielinās: fiziskajām personām Ls 250–500, juridiskajām personām Ls 200–2000. Ja ierobežošana nav veikta, var sūdzēties savai pašvaldībai vai VAAD.

Līdz 2013. gada 1. jūlijam VAAD veica Sosnovska latvāņa platību apzināšanu novadu un pagastu griezumā attiecībā pret pašvaldības teritorijas kopējo platību. Tas tika darīts, lai objektīvi noskaidrotu, kura no pašvaldībām vairāk vai mazāk invadēta ar latvāni.

Latvijas plānošanas reģionu griezumā vispiesārņotākais ar Sosnovska latvāni ir Vidzemes reģions, savukārt vismazāk piesārņotais ir Kurzemes reģions. Salīdzinoši novadi bez latvāņa ir tikai 15 %, bet pagastu griezumā tie ir 60 % kopējā pagastu skaita. Tāpēc tika analizēta izplatība pagastos, kas objektīvi parāda reālo situāciju.

No apkopotajiem datiem redzams, ka lielākais latvāņa īpatsvars ir piecos Latvijas pagastos un pilsētās, kas ir 4.19–8.65 % pašvaldības teritorijas kopējās platības (skat. attēlu). Lielākais latvāņu īpatsvars ir konstatēts Madonas novada Barkavas pagastā (1319.6 ha ar latvāņu audzēm), Cēsu novada Vaives pagastā (803.5 ha), Siguldas novada Siguldas pagastā (508 ha), Siguldā (104.4 ha) un Viesītes novada administratīvajā centrā Viesītē (20.2 ha).

No kopējā ar latvāni invadēto administratīvo teritoriju (pagastu) skaita, kas ir 356 pagasti, deviņiem pagastiem latvāņa īpatsvars attiecībā pret teritorijas platību ir 2.17–4.18 %. 70 pagastos latvāņu īpatsvars ir 0.20–2.16 %, lielākajai daļai pagastu (t.i., 272 pagastiem) – līdz 0.24 % teritorijas platības.

Priecē fakts, ka Latvijā ir samērā daudz tādu pagastu, kuros Sosnovska latvānis vēl nav sastopams, – kopumā 215 pagasti.

2012. gadā VAAD aptaujāja novadus par Latvijas administratīvo teritoriju aktivitātēm saistībā ar Sosnovska latvāņa ierobežošanu. Aptauja bija vērsta uz to, lai apzinātu reālo situāciju administratīvajās teritorijās un plānošanas reģionos kopumā. Aptauja tika izsūtīta visiem novadiem un republikas pilsētām, tomēr atbildes saņemtas tikai no

RAŽĪBA

76 pašvaldībām.

Anketēšanā pašvaldībām tika uzdoti vairāki jautājumi.

1. Vai izmantojat dienesta mājaslapā uzņēmto teritoriju datus?

VAAD mājaslapā ievietotos datus par uzņēmto teritorijām šobrīd izmanto tikai 43 % aptaujāto pašvaldību. Plānošanas reģionu griezumā Rīgas reģions un Zemgales reģions datus izmanto vismazāk. 57 % Rīgas reģiona pašvaldību un 52 % Zemgales reģiona pašvaldību tos neizmanto. Latgales reģiona (41 %) un Vidzemes reģiona (40 %) pašvaldība VAAD mājaslapas datus izmanto visvairāk.

2. Vai izmantojat VAAD sistēmu, kurā redzami uzņēmto dati un personu iesniegtie dati par pasākumu veikšanu?

Līdzīga situācija ir arī ar VAAD izveidoto Kultūraugu uzraudzības valsts informācijas sistēmu – tikai 46 % aptaujāto pašvaldību sistēmu izmanto. No plānošanas reģioniem vismazāk informācijas sistēmu izmanto Zemgales reģions – 30 %, savukārt visvairāk to izmanto Rīgas reģions (46 %) un Latgales reģions (41 %).

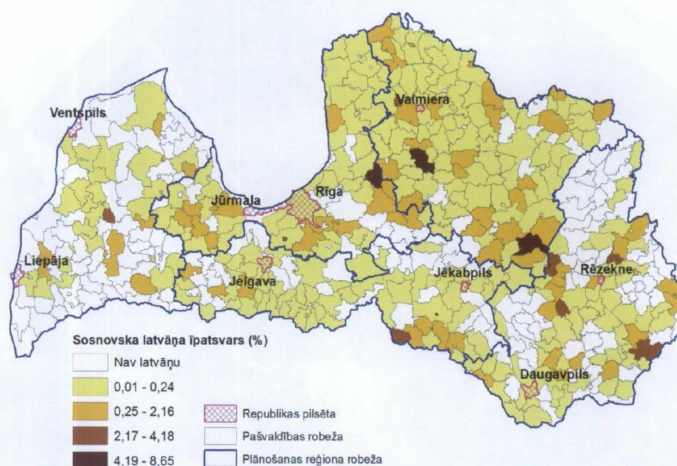
3. Vai veicat uzraudzību (kontrolējat/sodāt novadā iedzīvotājus) par latvāņu neierobežošanu?

Aptaujas rezultāti parādīja, ka uzraudzības veikšana pašvaldībās notiek samērā intensīvi. 66 % pašvaldību nodrošina latvāņu ierobežošanas kontroli un nepieciešamības gadījumā uzliek sodu zemes valdītājam par latvāņu ierobežošanas neveikšanu. Intensīvākā uzraudzība notiek Rīgas un Zemgales reģionā (57 %), kā arī Vidzemes reģionā (48 %).

4. Vai veicat latvāņu iznīcināšanu pašvaldības īpašumos?

Tāpat kā latvāņu uzraudzība, arī to iznīcināšana pašvaldības īpašumos notiek samērā raiti. 70 % pašvaldību veic latvāņu audžu iznīcināšanu pašvaldības īpašumos. Plānošanas reģionu griezumā lielākās aktivitātes ir Vidzemes

Sosnovska latvāņa īpatsvars pašvaldību teritorijās (%).



reģionā, kur 64 % pašvaldību nodrošina latvāņu iznīcināšanu, un Rīgas reģionā – 57 %.

5. Vai organizējat un koordinējat latvāņu iznīcināšanu novadā?

Attiecībā uz latvāņu iznīcināšanas organizēšanu un koordinēšanu novada teritorijā pašvaldības sniedza vairāk negatīvas atbildes nekā pozitīvas. 58 % pašvaldību netiek organizēta nekāda latvāņu iznīcināšana. Šie rādītāji ir satraucoši – lai nodrošinātu latvāņu izplatības samazināšanos, nepieciešama intensīva invadēto teritoriju apsaimniekošana visā pašvaldībā, ne tikai atsevišķos īpašumos. Sākot vienotu pašvaldības latvāņu iznīcināšanas plānošanu, daudz efektīvāk notiek latvāņu izskaušana no Latvijas teritorijas.

Vislielākā latvāņu iznīcināšanas koordinēšana un organizēšana notiek Latgales

reģionā – tikai 10 % pašvaldību tiek veikta latvāņu organizēta koordinēta iznīcināšana. Pozitīvie piemēri ir Zemgales reģions (48 % reģiona pašvaldību veic iznīcināšanu) un Vidzemes reģions (40 %).

Kurzemes reģions, lai gan kopumā reģionu griezumā ar vismazāk invadētām teritorijām, atbild visos jautājumos „vidēji” – gan izmanto dienesta mājaslapu, gan dienesta sistēmu, gan veic uzraudzību, gan iznīcināšanu pašvaldības īpašumos, kā arī organizēšanas un koordinēšanas pasākumus novadā veic vidēji lielā apjomā.

Aptaujas dati tika aprēķināti pēc iesniegtajām atbildēm no novadiem, kur sastopams latvānis.

Plašāka informācija par Sosnovska latvāni pieejama VAAD mājaslapā (www.vaad.gov.lv sadaļā *Informācija sabiedrībai* » *Par Latviju bez latvāņiem*).

